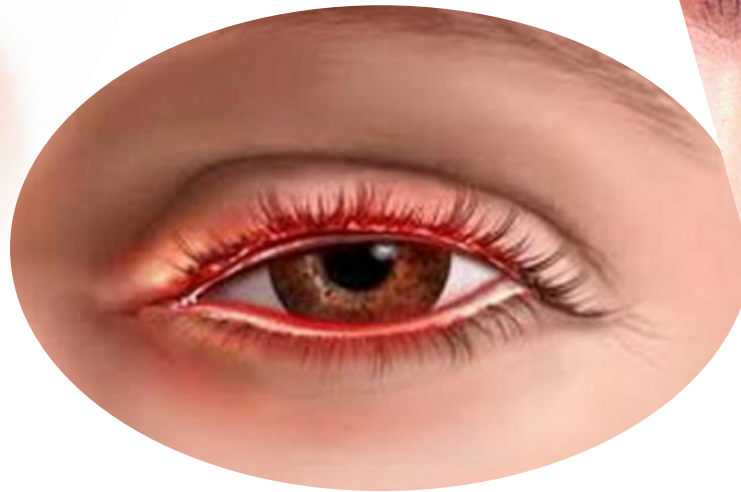


# ПАТОЛОГИИ ОРГАНА ЗРЕНИЯ

Подготовила студентка  
1 курса группы  
Марченко Дарина

Существует достаточно большое количество известных заболеваний глаз. Они различны и многообразны в своих проявлениях.



## Склера

- Эписклерит, склерит, склерокератит

## Роговица

- Кератит, дистрофия роговицы, кератоконус

## Слезные органы

- Патология слезоотводящего аппарата

## Веко

- Блефарит, отек, криптофтальм

## Конъюнктивы

- Конъюнктивит, трахома, птеригиум

## Хрусталик

- Катаракта, афакия

## Сетчатка

- Ретинит, дистрофия сетчатки

## Радужная оболочка

- Поликория, аниридия

Стекловидное тело

- Помутнение, отслойка

Зрительный нерв

- Неврит, нейропатия, атрофия

Глазница

- Экзофтальм

Рефракция

- Близорукость, дальнозоркость, астигматизм

Циркуляция водянистой влаги

- Глаукома

Глазодвигательный аппарат

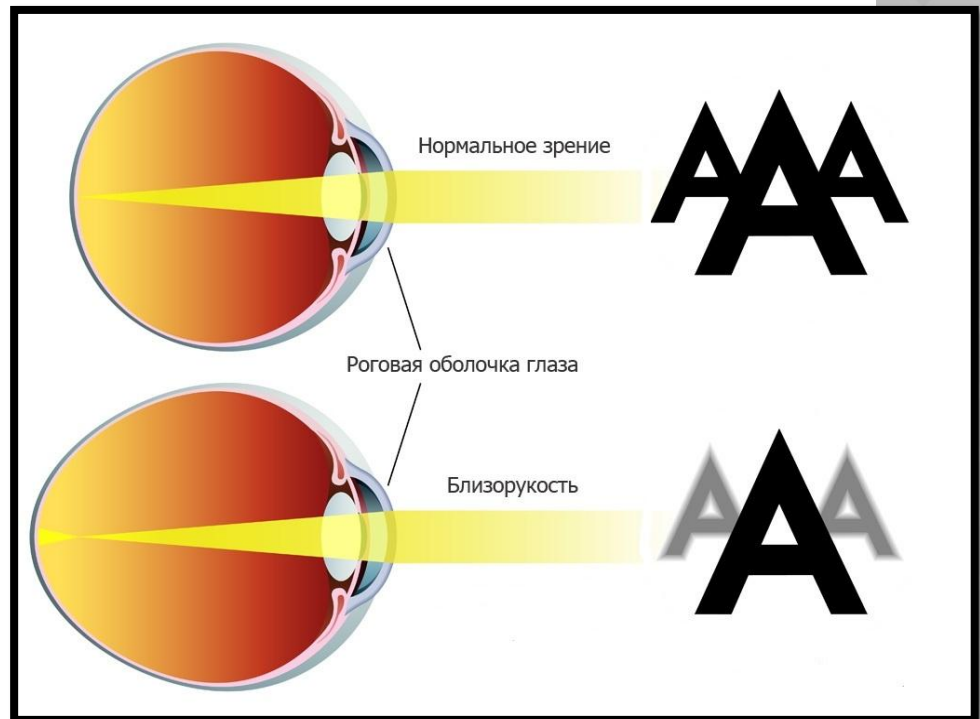
- Косоглазие, офтальмоплегия

# РАССМОТРИМ НЕСКОЛЬКО НАИБОЛЕЕ ИЗВЕСТНЫХ ПАТОЛОГИЙ:

## ◎ Близорукость

- При миопии (близорукости) утрачивается возможность хорошо видеть вдаль.

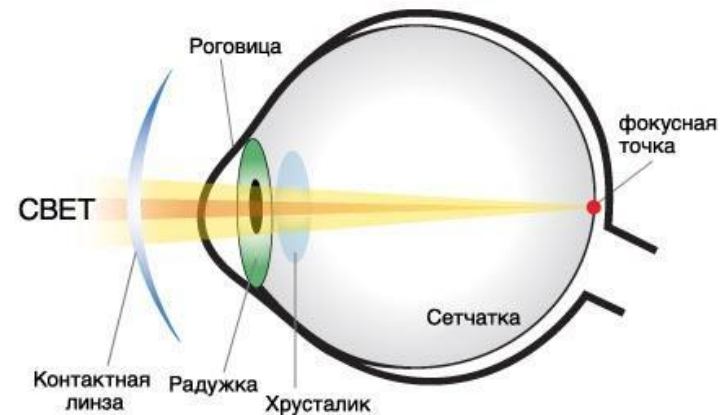
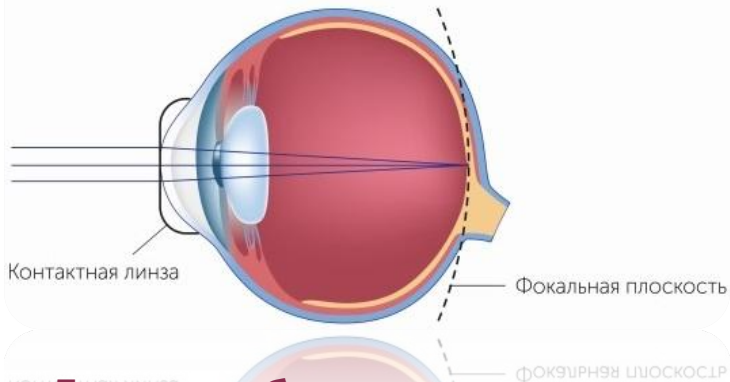
*- Изображение объекта фокусируется не на сетчатке глаза, а перед ней*



# БЛИЗОРУКОСТЬ ИМЕЕТ ТРИ СТУПЕНИ:

- СЛАБОЙ СТЕПЕНИ (ДО 3-Х ДИОПТРИЙ)
- СРЕДНЕЙ СТЕПЕНИ (ОТ 3 ДО 6 ДИОПТРИЙ)
- ВЫСОКОЙ СТЕПЕНИ (СВЫШЕ 6 ДИОПТРИЙ)

Коррекция близорукости  
с помощью ночных линз



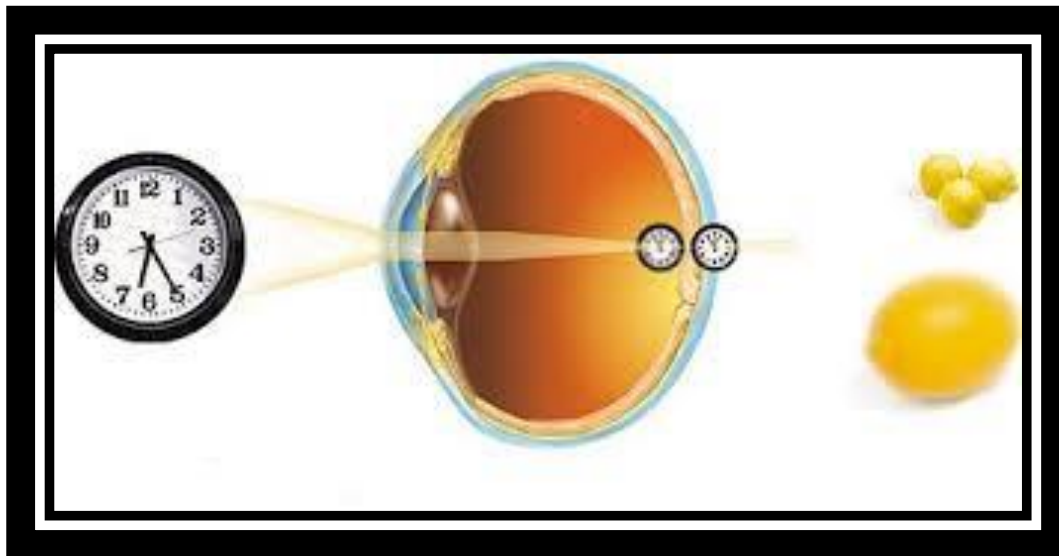
Лечение близорукости осуществляется с помощью таблеток, капель, физиотерапевтических методов, а так же гимнастики.

Для коррекции носят очки или контактные линзы, а так же используют лазерные методы.

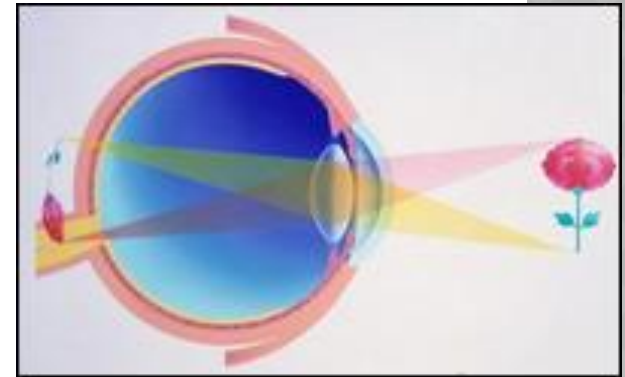
# ДАЛЬНОЗОРКОСТЬ

Ухудшается способность видеть близкие объекты.

В данном случае лучам света свойственно фокусироваться не перед, а позади сетчатки глаза.

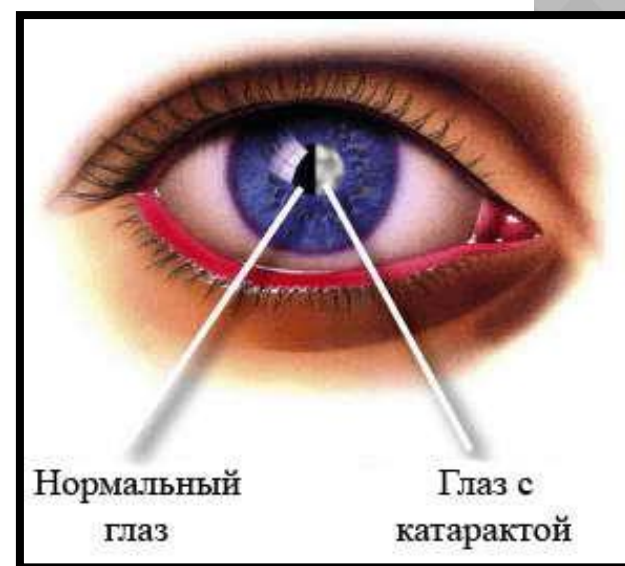


- Косоглазие;
- Частые воспалительные болезни глаз (конъюнктивит);
- Амблиопии («ленивый» глаз) – внешне глаз здоров, но плохо видит и исправить это не удастся ни очками, ни контактными линзами.
- Развитию глаукомы.





# КАТАРАКТА



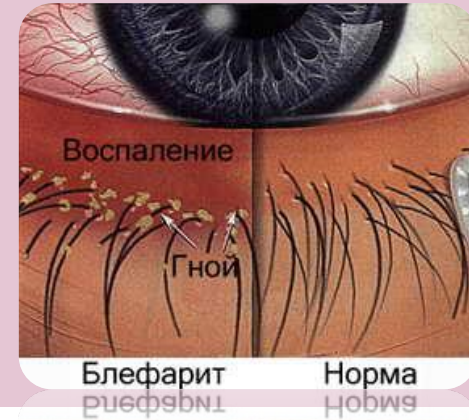
Катаракта вызывает различные степени расстройства зрения вплоть до его полной утраты.

На данный момент существует единственный способ лечения катаракты - хирургическое вмешательство с удалением помутневшего хрусталика и заменой его на искусственную интраокулярную линзу.



# ИНФЕКЦИОННЫЕ БОЛЕЗНИ

- **Конъюнктивит** (воспаление слизистой оболочки глаза) сопровождается зудом, покраснением белка, отеком век, вязкими выделениями из глаз.
- **Блефарит** (воспаление ресничных краев век) зуд под ресницами и их выпадение, слезотечение, повышенная чувствительность к ветру и пыли.
- **Ячмень** (воспаление волосяного мешочка) ограниченная припухлость на краю века, боль, зуд.



# СИНДРОМ СУХОГО ГЛАЗА

- ⦿ Сухость слизистой оболочки глаз, а так же
- ⦿ Зуд \ Жжение
- ⦿ Светобоязнь
- ⦿ Покраснение
- ⦿ Расплывчатое зрение

*Слезная пленка, защищающая глазное яблоко от высыхания, из-за редкого моргания и воздействия негативных факторов не успевает восстанавливаться*

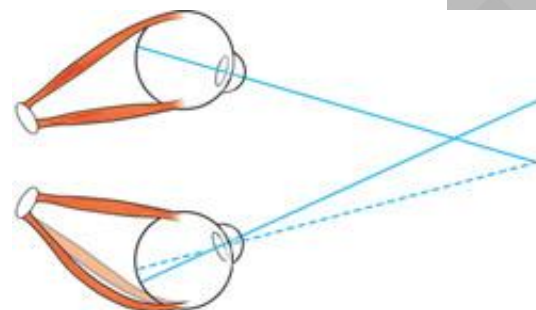


# КОСОГЛАЗИЕ

Это нарушение положения глаз, при котором выявляется отклонение одного или обоих глаз поочередно при взгляде прямо.

Существует 2 вида косоглазия :

Содружественное (косит то левый, то правый глаз, при этом



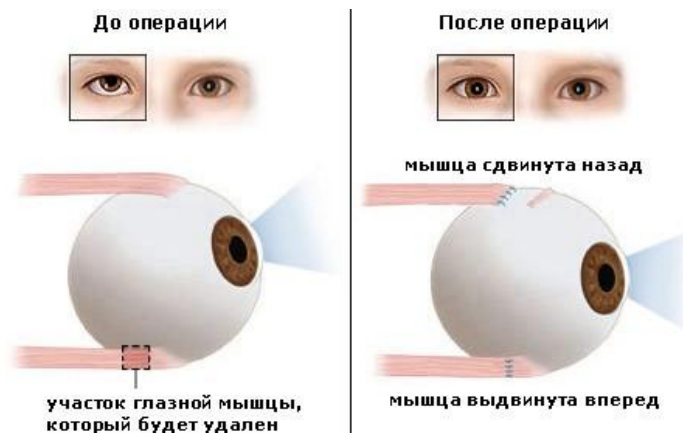
величина отклонения от прямого положения примерно одинаковая)

Паралитическое (косит один глаз)



## Лечение косоглазия может включать в себя:

- оптическую коррекцию (очки, мягкие контактные линзы)
- повышение остроты зрения обоих глаз (лечение амблиопии) при помощи аппаратных процедур
- ортоптическое и диплоптическое лечение (развитие бинокулярного зрения).
- закрепление достигнутых монокулярных и бинокулярных функций.
- хирургическое лечение



# ПРИЧИНЫ ВОЗНИКНОВЕНИЯ ПАТОЛОГИЙ

1. Вызванные наследственными мутациями
2. Связанные с генетическими предрасположенностями при влиянии окружающей среды
3. Образовавшиеся только под воздействием окружающих факторов
4. Самопроизвольные мутации

# ЛЕЧЕНИЕ, КОРРЕКЦИЯ

Существуют различные виды лечения глазных патологий:

- Симптоматическое
  - Этиотропное
    - Патогенетическое
  - Местное \ Общее
- Терапевтическое
- Хирургическое

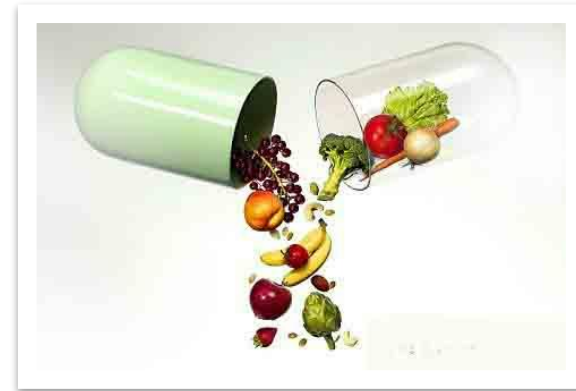


*Местное лечение обычно назначается в виде капель например при инфекционных заболеваниях.*

*Так при различных травмах глаза лечение может проходить как местно, так и оперативно (удаление глазного яблока)*



*С помощью контактных линз или очков лечатся заболевания связанные с патологией хрусталика, роговицы или сетчатки глаза.*



*Биологически активные добавки так же назначаются в качестве дополнительного лечения. При слабом зрении очень полезен витамин А.*

# ПРОФИЛАКТИКА ГЛАЗНЫХ ПАТОЛОГИЙ

*Во время работы за компьютером свести к минимуму все возможные факторы влияния (расстояние до монитора, освещение, угол наклона, время работы).*

*Выполнять специальные упражнения для глаз.*



*Закаливание глаз при помощи контрастного умывания с взбрызгиванием капель воды в открытые глаза, а так же погружение лица примерно на 3 секунды в холодную воду несколько раз*



*обогащенное*

*ли А,Е и С,  
лины группы В)*



**Спасибо за просмотр!**