



Создание изделий из текстильных материалов



Технология изготовления швейных изделий



На этом уроке:

1

технология пошива салфетки;

2

технология пошива фартука;

3

технология пошива юбки.

Последовательность действий при пошиве изделий:

1 раскрой;

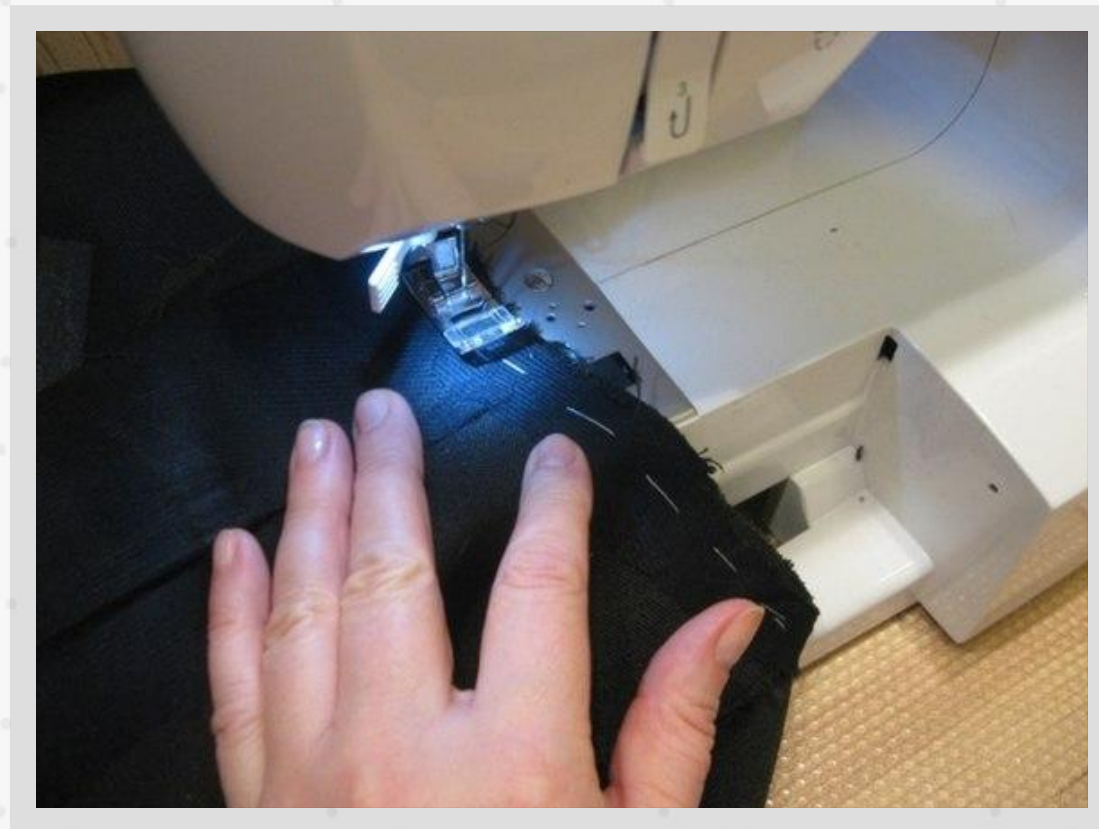
2 подготовка деталей края к обработке;

3 обработка срезов, деталей узлов швейного изделия и их сборка по индивидуальному плану;

4 окончательная сборка и обработка изделия.

Терминология

Стачивание – это соединение двух деталей машинной строчкой.



Терминология

Стачивание – это соединение двух деталей машинной строчкой.

Притачать – это значит соединить мелкие детали с основными.

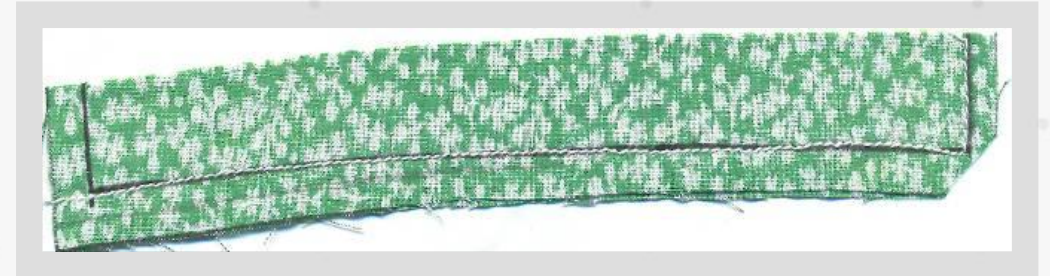


Терминология

Стачивание – это соединение двух деталей машинной строчкой.

Притачать – это значит соединить мелкие детали с основными.

Обтачать – это значит соединить две детали по краю и вывернуть.



Терминология

Стачивание – это соединение двух деталей машинной строчкой.

Притачать – это значит соединить мелкие детали с основными.

Обтачать – это значит соединить две детали по краю и вывернуть.

Застрочить – значит закрепить подогнутый край детали или изделия строчкой.



Терминология

Стачивание – это соединение двух деталей машинной строчкой.

Притачать – это значит соединить мелкие детали с основными.

Обтачать – это значит соединить две детали по краю и вывернуть.

Застрочить – значит закрепить подогнутый край детали или изделия строчкой.

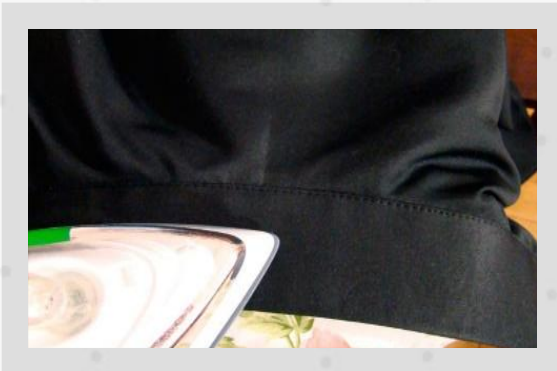
Прострочить – проложить отделочную строчку.



Терминология

Приутюживание

Деталь или швейное изделие укладывают на утюжильную доску и прижимают горячим утюгом в области шва, сгиба или края детали, для того чтобы уменьшить их толщину.



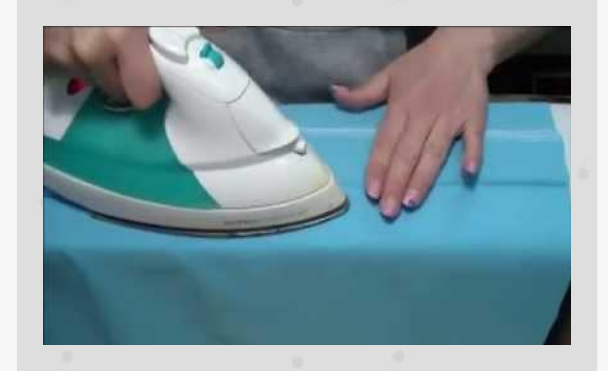
Разутюживание

У швейного изделия припуски на швы раскладывают в противоположные стороны и закрепляют их в таком положении горячим утюгом.



Заутюживание

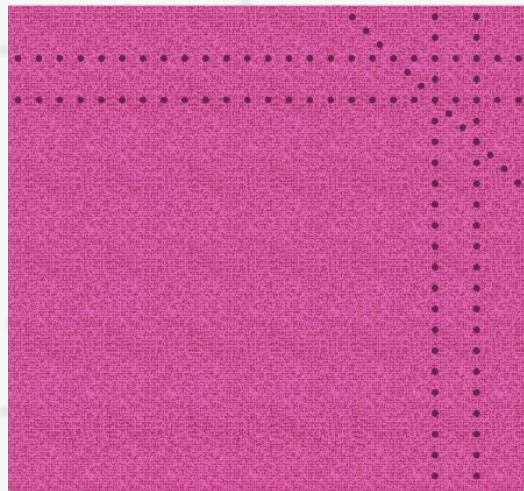
Припуски на швы укладывают в одну сторону (или край детали подгибают) и закрепляют их в таком положении.



Технология пошива салфетки

Подготовка деталей к обработке

Проложить прямые стежки ниткой контрастного цвета по всем линиям перегиба.



Технология пошива салфетки

Подготовка уголков

Подогнуть по пунктирной линии, проходящей через угол детали, срезать уголок, оставив припуск 10 мм.

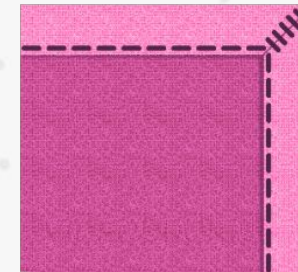
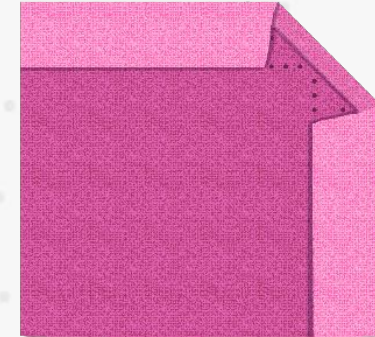


Технология пошива салфетки

Срезы салфетки

Подогнуть каждый срез салфетки сначала по первой линии перегиба.

Подогнуть каждый срез салфетки ещё раз по второй линии перегиба. Заметать. Застрочить подгибку с изнаночной стороны в край. Сгибы уголка сшить вручную мелкими потайными стежками.



Технология пошива фартука

Подготовка деталей к обработке

- ✓ Перенести линию перегиба на лицевую сторону прямыми стежками.
- ✓ Портновским мелом сделать засечки возле линии перегиба, отколоть выкройку и соединить их с помощью длинной линейки.
- ✓ Вколоть булавки в размеченную линию, перевернуть деталь и провести линию по следам булавок.
- ✓ Отколоть булавки, развернуть деталь и проложить прямые стежки по меловой линии, то есть линии перегиба ниткой контрастного цвета.

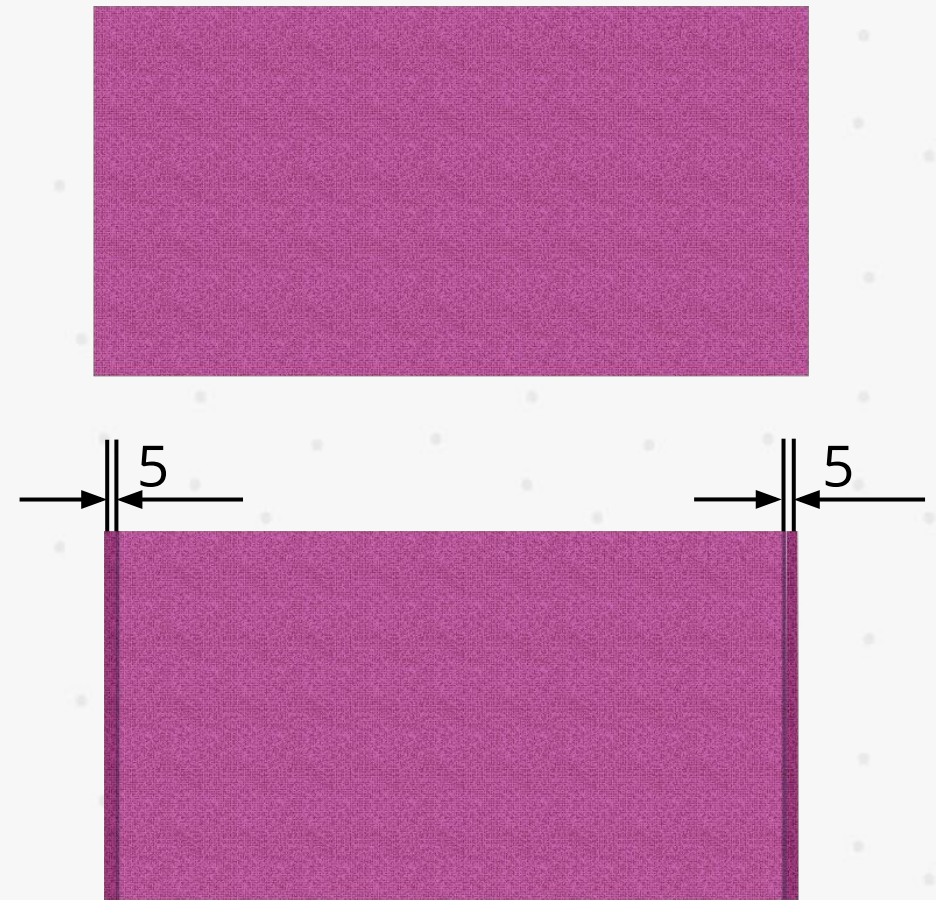
Технология пошива фартука

Боковые срезы

Обработай два боковых среза фартука вподгибку с закрытым срезом.

Ширина шва должна быть 10 мм.

Для этого припуски на швы сделать 15 мм. Подвернуть первый раз на 5 мм, а второй – на 10, заметать и застрочить.



Технология пошива фартука

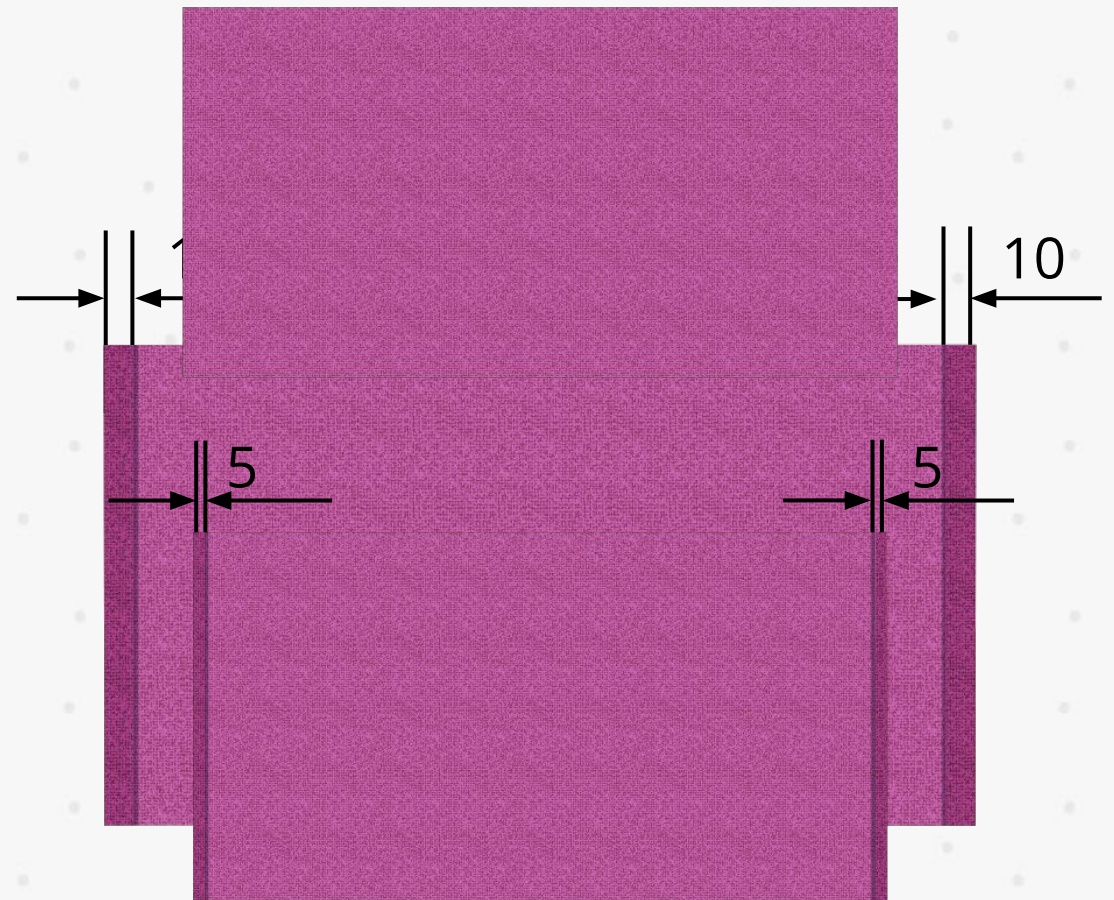
Боковые срезы

Обработай два боковых среза фартука вподгибку с закрытым срезом.

Ширина шва должна быть 10 мм.

Для этого припуски на швы сделать 15 мм. Подвернуть первый раз на 5 мм, а второй – на 10, заметать и застрочить.

Приутюжить швы.

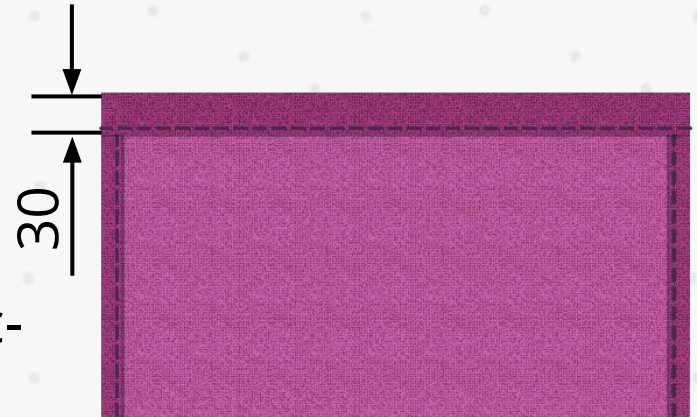


Технология пошива фартука

Пояс-кулилка

Обработай верхний срез фартука швом вподгибку с закрытым срезом. Ширина шва – 30 мм.

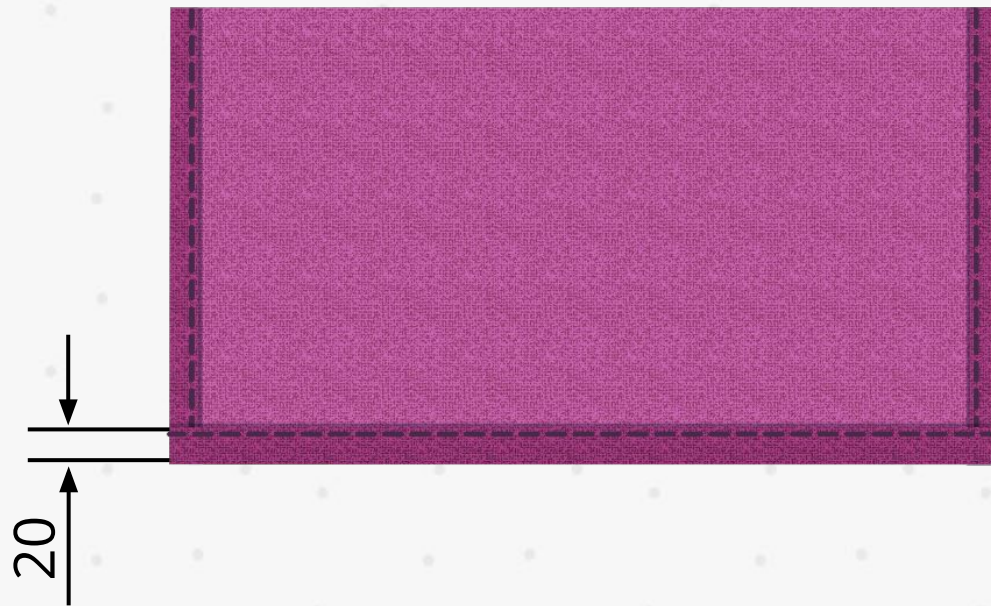
- ✓ Перегнуть на изнаночную сторону цельнокроеный пояс-кулилку по линии перегиба, обозначенной прямыми стежками ниткой контрастного цвета. Приколоть булавками. Заметать близко к сгибу. Приутюжить.
- ✓ Подвернуть припуск на шов (15 мм), приколоть. Заметать.
- ✓ Проложить машинную строчку на расстоянии 1–2 мм от второго сгиба, выполняя закрепки в начале и конце строчки.
- ✓ Удалить ручные стежки.
- ✓ Приутюжить пояс-кулилку.



Технология пошива фартука

Нижний срез

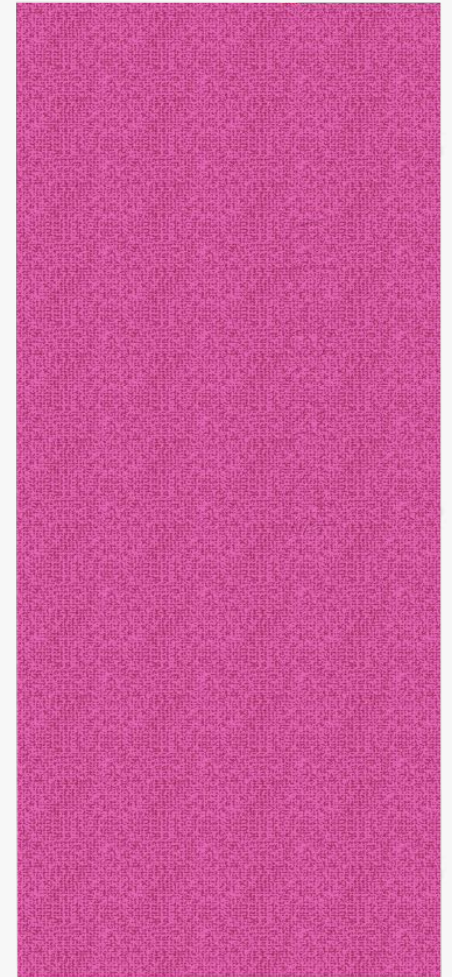
Обработай нижний срез фартука швом вподгибку с закрытым срезом. Ширина шва – 20 мм. Приутюжь шов.



Технология пошива фартука

Пояс-завязка

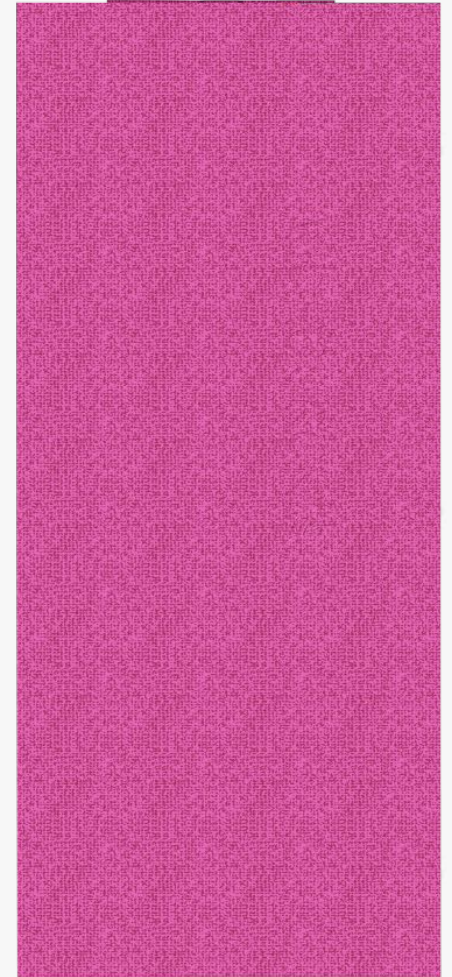
- ✓ Соединить детали пояса по одной короткой стороне стачным швом вразутюжку (сколоть, сметать, стачать и разутюжить припуски шва). Ширина шва – 10 мм.
- ✓ Сложить полоску для пояса пополам по длине изнаночной стороной внутрь. Приутюжить.



Технология пошива фартука

Пояс-завязка

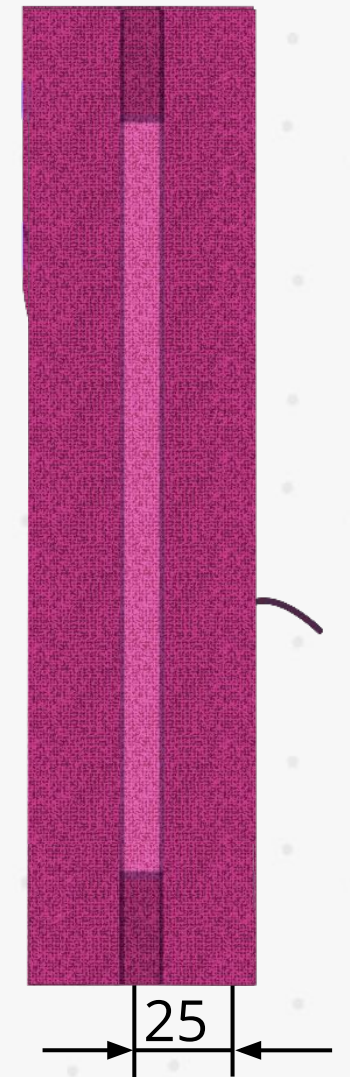
- ✓ Соединить детали пояса по одной короткой стороне стачным швом вразутюжку (сколоть, сметать, стачать и разутюжить припуски шва). Ширина шва – 10 мм.
- ✓ Сложить полоску для пояса пополам по длине изнаночной стороной внутрь. Приутюжить.
- ✓ Подогнуть срезы полоски на 10 мм со всех четырёх сторон. Заутюжить.



Технология пошива фартука

Пояс-завязка

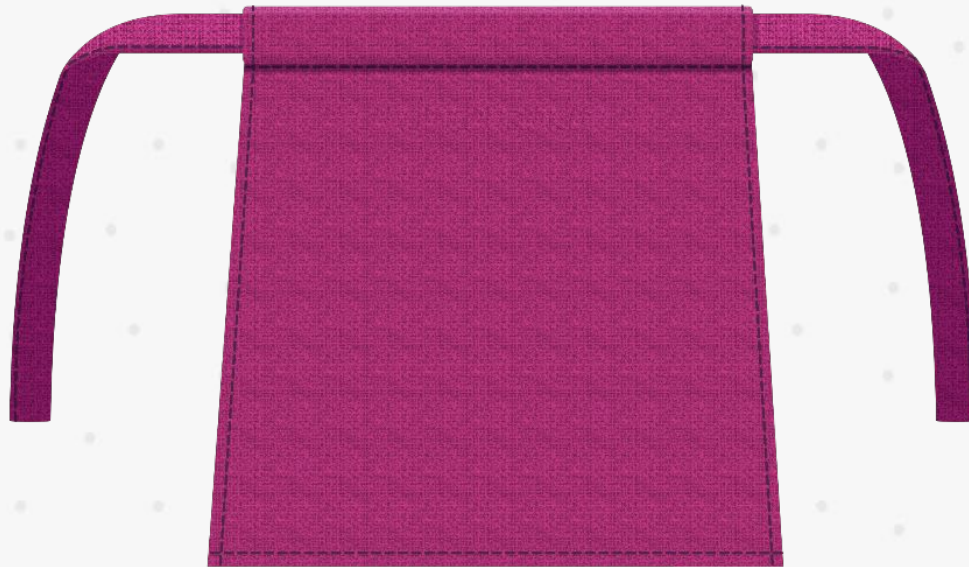
- ✓ Соединить детали пояса по одной короткой стороне стачным швом вразутюжку (сколоть, сметать, стачать и разутюжить припуски шва). Ширина шва – 10 мм.
- ✓ Сложить полоску для пояса пополам по длине изнаночной стороной внутрь. Приутюжить.
- ✓ Подогнуть срезы полоски на 10 мм со всех четырёх сторон. Заутюжить.
- ✓ Сметать и проложить машинную строчку в край (1-2 мм от края) по трём сторонам, выполняя машинные закрепки. Удалить ручные стежки.
- ✓ Приутюжить пояс-завязку.



Технология пошива фартука

Сборка фартука

Продеть пояс-завязку в кулиску с помощью английской булавки. Чтобы пояс-завязка не потерялся, закрепить его в кулиске двойной машинной строчкой.



Технология пошива юбки

Подготовка деталей к обработке

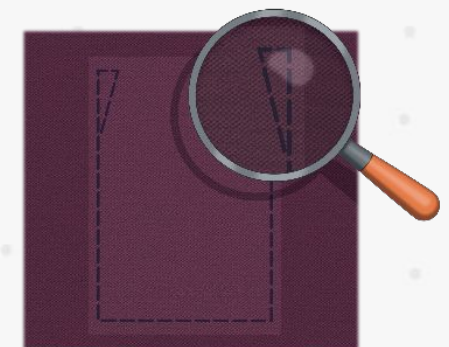
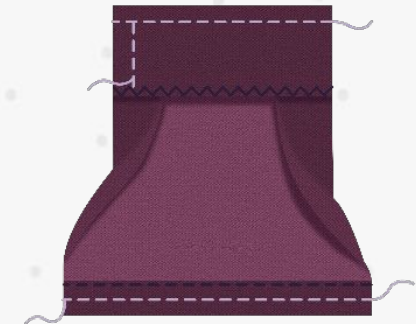
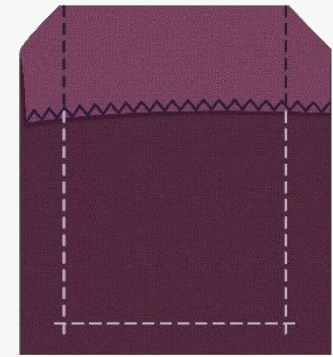
Перенести с помощью прямых стежков линию перегиба на обеих деталях юбки и карманах, а также линии настрачивания накладных карманов на лицевую сторону.

- ✓ На обеих деталях юбки портновским мелом сделать засечки возле линии перегиба и линии настрачивания накладного кармана, отколоть выкройку и соединить засечки с помощью длинной линейки.
- ✓ Вколоть булавки в размеченную линию, перевернуть деталь и провести линию по следам булавок.
- ✓ Отколоть булавки, развернуть деталь и проложить прямые стежки по меловой линии (линии перегиба и линии настрачивания накладного кармана) ниткой контрастного цвета.

Технология пошива юбки

Накладные карманы

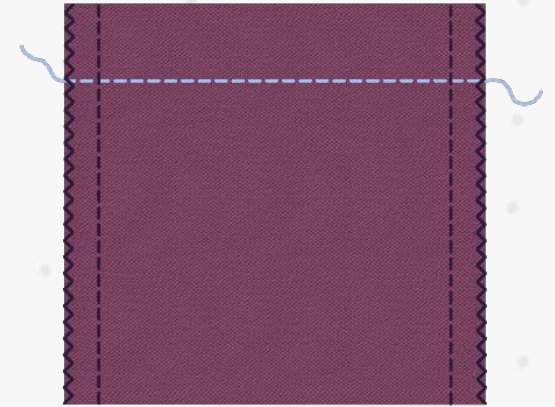
- ✓ Обметать верхние срезы карманов. Перегнуть цельнокроеную обтачку каждого кармана по линии, проложенной прямыми стежками, на лицевую сторону, заметать. Настрочить боковые срезы обтачки на боковые срезы кармана по контурным линиям кармана, срезать припуски на углах наискось.
- ✓ Вывернуть обтачку, выправить уголки. Заметать на изнаночную сторону припуск нижнего среза кармана, заметать припуски боковых срезов. Приутюжить. Проверить правильность выполнения карманов, наложив на них выкройку. Сложить оба кармана вместе, проверить, одинаковы ли они.
- ✓ Наколоть карман на изделие с лицевой стороны по размеченным линиям, наметать. Настрочить в край. Чтобы не отрывались верхние углы кармана, в начале и в конце шва выполни маленькие треугольнички.



Технология пошива юбки

Боковые срезы

- ✓ Обметать припуски боковых швов (четыре среза).
- ✓ Сложить две детали юбки лицевыми сторонами внутрь, уравнив срезы.
- ✓ Сколоть и сметать боковые срезы.
- ✓ Стачать один боковой шов строчкой с длиной стежка 2,5 мм, выполняя закрепки. Ширина шва – 15 мм.
- ✓ Стачать второй боковой шов от нижнего среза до размеченной ниткой линии сгиба. Выполнить закрепку. Оставшуюся часть (участок цельнокроеного пояса-кулиски) стачать стежками 4 мм. Ширина шва – 15 мм.
- ✓ Разутюжить припуски швов в разные стороны.



Технология пошива юбки

Нижний срез

Обработать нижний срез юбки швом вподгибку с закрытым срезом. Ширина шва – 20 мм. Приутюжить подгибку.

Технология пошива юбки

Пояс-кулилка

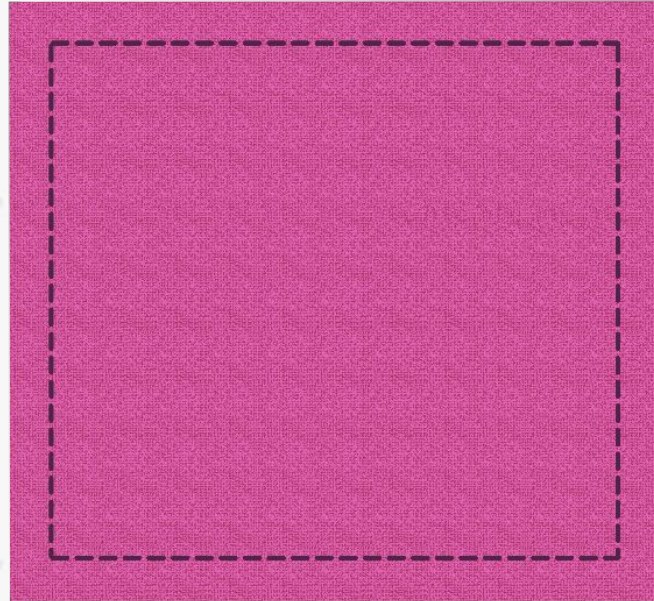
Пояс-кулилка обрабатывается как шов вподгибку с закрытым срезом.
Ширина шва – 30 мм.

- ✓ Перегнуть на изнаночную сторону цельнокроеный пояс-кулилку по линии перегиба, обозначенной прямыми стежками ниткой контрастного цвета. Приколоть булавками. Заметать близко к сгибу. Удалить булавки. Приутюжить.
- ✓ Подвернуть припуск на шов (15 мм), приколоть. Заметать. Удалить булавки.
- ✓ Проложить машинную строчку на расстоянии 1-2 мм от второго сгиба, выполняя закрепку в конце строчки. Удалить ручные стежки.
- ✓ Приутюжить пояс-кулилку.
- ✓ Разметить меловой линией середину пояса-кулилки.
- ✓ Проложить ещё одну машинную строчку по средней линии пояса-кулилки.
- ✓ Распороть часть бокового шва, выполненного длинными стежками. Отмерить два отрезка резиновой тесьмы длиной, равной обхвату талии. Поочерёдно продеть тесьму в кулилки. Стачать концы тесьмы. Стачать вручную отверстие в шве.



Итоги урока:

1 технология пошива салфетки;



Итоги урока:

2 технология пошива фартука;



Итоги урока:

3 технология пошива юбки.

