



Свободные экономические зоны Китая

Презентацию выполнила ученица 11 класса Андреева Алена

0 Свободные экономические зоны (СЭЗ), или зоны свободного предпринимательства в мировой практике, – это специально выделенные территории с льготным таможенным, налоговым, валютным режимами, в которых поощряется приток иностранного капитала в промышленность и услуги, совместные с иностранным капиталом производственная торговля и иные виды предпринимательской деятельности, развитие экспортного капитала.

0 Мирская практика показывает, что при определенных условиях СЭЗ ускоряют включение национальной экономики в мирохозяйственные связи, стимулируют экономическое развитие страны в целом, выступают как полюсы экономического роста. СЭЗ могут служить в качестве инструментов государственного регулирования внешнеэкономических связей и региональной политики

Главными особенностями китайских СЭЗ являются:

- o 1. Самостоятельное экономическое развитие на основе принципов рыночного регулирования.
- o 2. Опора на иностранные капиталовложения. Этот принцип декларируется, но реализовать его пока не удалось. Так, за 80-е гг. в Шэньчжэне бюджетные ассигнования составили 10% всех инвестиций, средства центральных и провинциальных ведомств, а также китайских предприятий - 7%, накопления самой зоны - 37%, внутренние кредиты - 22%, иностранные капиталовложения - 24%.
- o 3. Главный современный отраслевой приоритет - промышленность (до 1989 г. Китай шел практически на любые иностранные инвестиции в СЭЗ).
- o 4. Экспортная ориентация производства, широкое привлечение импортного сырья.
- o 5. Включение обширных национальных регионов.
- o 6. Активное взаимодействие СЭЗ с остальной территорией страны.
- o 7. Налоговая система дифференцирована по региональным особенностям СЭЗ.

Основные цели создания СЭЗ:

- привлечение иностранного капитала, передовой техники и технологии, овладение опытом управления, подготовка национальных кадров;
- увеличение экспортной валютной выручки;
- стимулирование реформы, предварительная "обкатка" ее мероприятий;
- эффективное использование природных ресурсов;
- стимулирование развития экономики страны в целом, передача передовой зарубежной технологии и опыта управления во внутренние районы страны;
- создание "буферов" в связи с возвращением Гонконга (1997 г.) и Макао (1999 г.);
- мобилизация финансовых возможностей китайской эмиграции;
- обеспечение ускоренного развития тех регионов страны, где находятся спецзоны всех типов

0 На развитие СЭЗ Китая оказали благоприятное воздействие как объективные факторы: дешевизна и избыток рабочей силы; благоприятное географическое положение (выход к морю, наличие портов), близость Гонконга, Макао и Тайваня; на Хайнане - наличие благоприятных природных ресурсов для развития туризма, металлургии, тропического земледелия; так и субъективные: курс на реформы и открытость, взятый с 1978 г.; юридические гарантии для иностранного капитала; экономические льготы; приток ресурсов со всей страны для развития зон.

0 СЭЗ в Китае отличаются от других свободных экономических зон в азиатских странах более широкой диверсификацией деятельности и охватом гораздо более значительных территорий. У СЭЗ было выгодное расположение - на территории прибрежных зон, имеющих исторический опыт внешней торговли, вблизи Гонконга, Макао и Тайваня.

0 К началу 2002 г. в Китае было 6 специальных экономических зон, более 30 государственных зон экономического и технического развития, 14 открытых портов, а так же иные зоны свободной торговли, таможенные пространства, районы и территории, имеющие специальный налоговый и торговый статус. СЭЗ являются наиболее экономически развитыми регионами страны. 4 из 6 СЭЗ расположены на юго-восточном побережье.

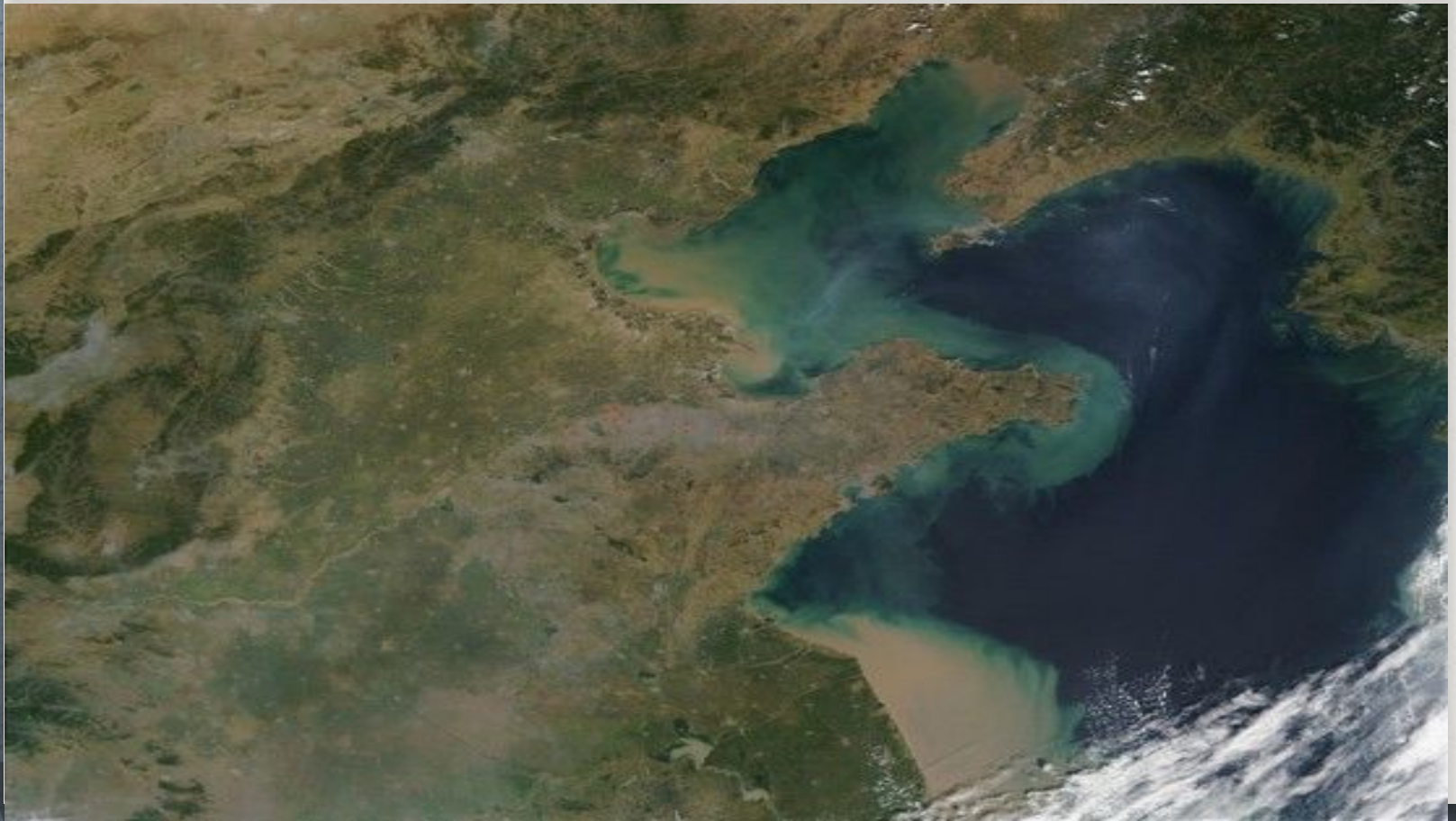
Первая свободная экономическая зона была создана в маленькой деревушке Шэньчжэнь в 1979 г. Менее чем через 10 лет Шэньчжэнь превратилась в современный город с населением в 2 млн. чел., а в 1990 г. там уже действовало свыше 3000 предприятий с участием иностранного капитала, причем около 2000 из них были совместными иностранно-китайскими, а 354 – полностью иностранными.

Свободные экономические зоны Китая

- 0 Северо-Восточный Китай
- 0 Восточный Китай
- 0 Южный Китай
- 0 СЭЗ Шэньчжэнь
- 0 СЭЗ Шанхай
- 0 Город Шанхай

- В 1980 году в Китае были образованы сразу четыре однотипные СЭЗ, цель которых была протестировать инновационную политику, которую планировалось внедрить в дальнейшем в других регионах Китая. Зоны были расположены в Шенжене, Чжухае, Шаньтоу (провинция Гуандун) и в Ксиаме (провинция Фуджиан).
- Когда экономика Китая стала открытой для международной торговли и инвестиций, деятельность СЭЗ сразу принесла результаты. В 1981 году на долю четырех СЭЗ пришлось 60% притока ПИИ в Китай, причем 51% ПИИ пришлось на долю зоны, расположенной в Шенжене, на остальные зоны – приблизительно по 3% совокупного притока ПИИ в страну.

Северо-восточный Китай



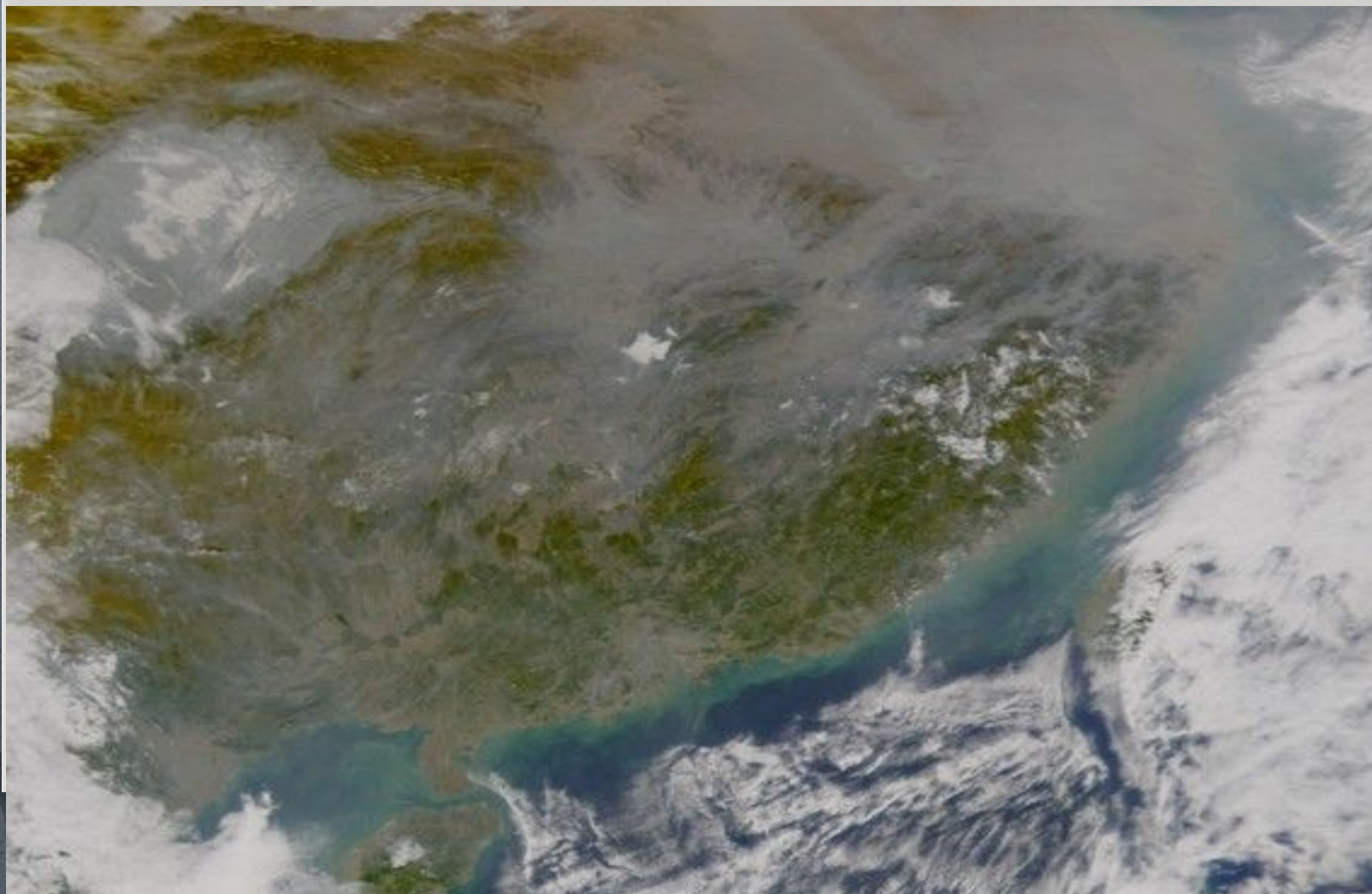
Восточный Китай



Южный Китай



СЭЗ Шеньчжень



СЭЗ Шанхай.



Город Шанхай.



СЭЗ Китая после 2002 года:

- СЭЗ Шаньтоу
- СЭЗ Шэньчжэнь
- СЭЗ СЭЗ Сямэнь
- СЭЗ Хайнань
- Новый район Пудун

- o СЭЗ Шаньтоу – (более 3000 проектов с участием иностранного капитала в области нефтехимии, портовой и др. инфраструктуры, производства одежды, обуви и электроники. 95% объема иностранных инвестиций поступает от китайских соотечественников из Гонконга, Тайваня, Сингапура).
- o СЭЗ Шэньчжэнь – (свыше 17,5 тыс. предприятий, 85% инвестиций в которых приходится на Гонконг. Основные сферы инвестирования: ядерная энергетика, электроника, машиностроение, инфраструктура, финансы, высокие технологии).
- o СЭЗ Чжухай – (более 4980 предприятий с иностранными инвестициями. Вложения направлены в сферу услуг, тяжелую промышленность, электронику, портовое и дорожное строительство и т.д. 80% капитала – это инвестиции из Гонконга, Макао, Тайваня и Сингапура).
- o СЭЗ Сямэнь – (свыше 4150 предприятий с иностранным капиталом, из которых 80% - инвестиции из Тайваня. Основные отрасли инвестирования - электроника, текстиль, пищевая промышленность, химическая промышленность).
- o СЭЗ Хайнань – (более 7320 предприятий, совокупный объем контрактных инвестиций - 22,3 млрд. долл. США).
- o Новый район Пудун (создан в 1990 г., составная часть Шанхая – насчитывает свыше 5400 проектов в автомобилестроении, электронике, приборостроении, телекоммуникациях, высоких технологиях, энергетике).

Основные проблемы функционирования СЭЗ в КНР:

1. Подавляющее большинство вкладов (около 80% иностранных инвестиций) в СЭЗ вложено лицами китайского происхождения, прежде всего из Гонконга.
2. Невысокий уровень внедряемой зарубежной технологии, низкая квалификация китайской рабочей силы и недостаток специалистов.
3. Рост издержек на аренду земли и рабочей силы, что влияет на темпы привлечения иностранного капитала
4. Бюрократические препоны при создании и функционировании СП.
5. Дефицит сырья и энергии.
6. Отсутствие единого закона по СЭЗ.
7. Злоупотребления со стороны инвесторов