

Министерство образования и науки Алтайского края  
краевое государственное казённое общеобразовательное учреждение  
для обучающихся с ограниченными возможностями здоровья  
«Алтайская общеобразовательная школа №1»

## Исследовательская работа «Влияние насвая на здоровье подростков»



Выполнили: Голова Ольга,  
Мантлер Кристина,  
обучающиеся 9 класса,  
Руководители  
Т.И.Куппа , учитель-дефектолог  
И.П.Мальцева, учитель химии

г. Барнаул, 2018 г

**Цель проекта:** выяснить состав и воздействие насвая на организм человека.

**Задачи исследования:**

- изучить историю появления насвая и причины его употребления подростками;
- выяснить состав, воздействие на организм человека, последствия употребления насвая;
- провести и проанализировать социологический опрос;
- провести эксперименты по выявлению негативного влияния компонентов, входящих в состав насвая, на здоровье человека;
- показать презентацию с целью профилактики употребления насвая подростками и выступить с сообщением на общешкольном родительском собрании;
- разработать брошюры для обучающихся и родителей.

# Из чего производят насвай?

Табак  
30%



Пепел  
50%



Гашеная  
известь  
20%



# Так готовят насвай!



САПС



В основе насвая классические составляющие: негашеная известь, табак и подсолнечное масло.



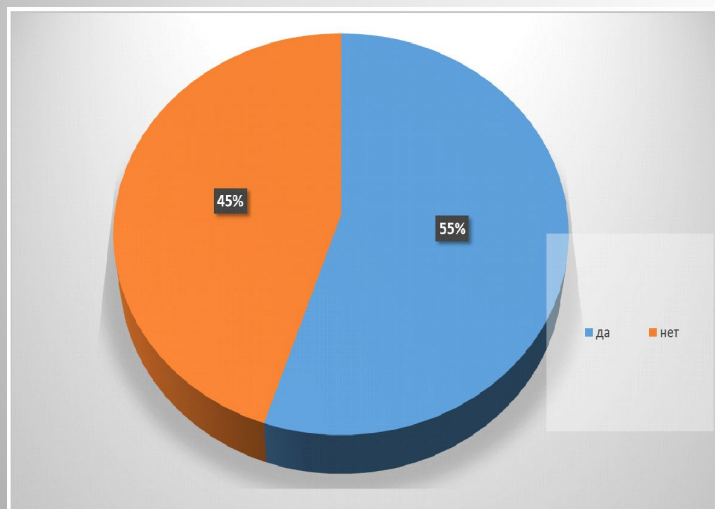
В основе насвая классические составляющие: негашеная известь, табак и подсолнечное масло.



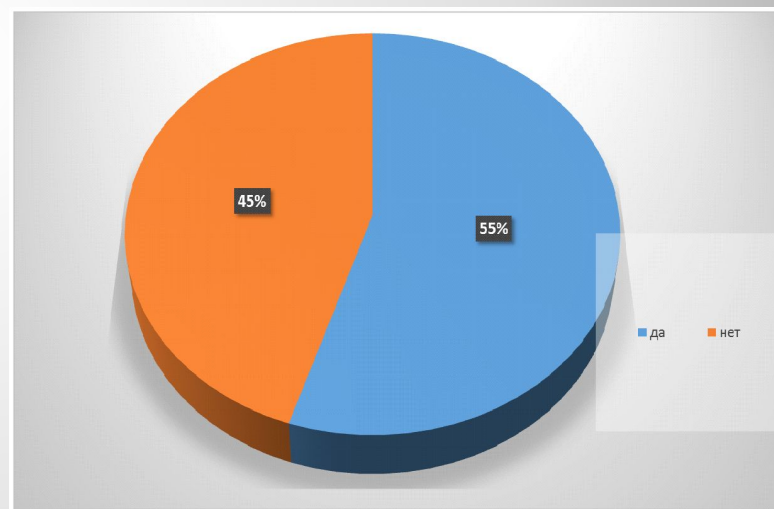
# Социологический опрос обучающихся 5-11 классов школы



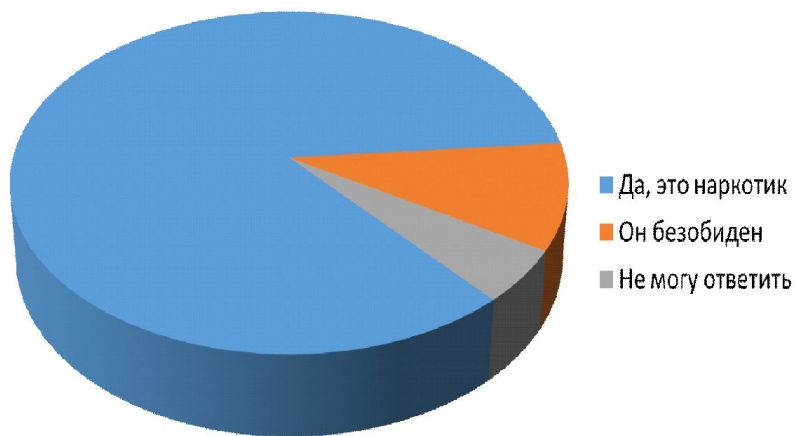
**Знаете ли вы о  
химическом составе  
насвая?**



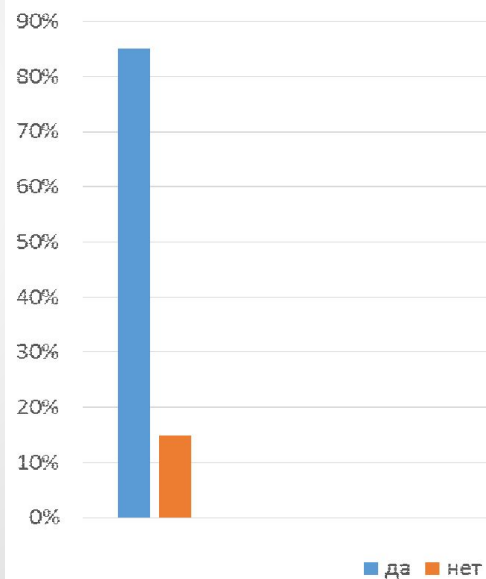
**Знаете ли вы в  
состав насвая  
входит куриный  
помет?**



## Знает ли вы о вреде насвая?



## Относится ли насвай к наркотическим средствам?



# Вывод по анкетированию

- Ребята не знают полную информацию о химическом составе и не осознают последствий употребления насвая.
- Подростки не относят насвай к серьезным наркотическим веществам.



## Практическая часть.

**Цель:** обобщить известную о насвае информацию и экспериментально показать его пагубное воздействие на организм человека.



## **Опыт №1.**

# **Определение растворимости компонентов насвая в воде.**



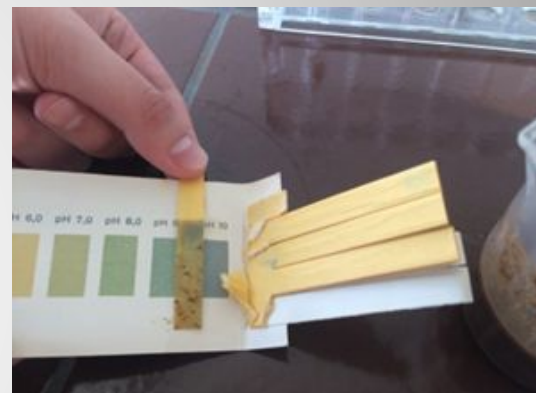
**Компоненты насвая труднорастворимы в воде, поэтому он имеет свойство накапливаться в кишечнике.**

## Опыт №2.

# Определение реакции среды полученных растворов.



**раствор  
куриного помёта**



**РН равно 8 – 9.  
Щелочная среда.**



**раствор гашеной  
извести**



# Внимание!

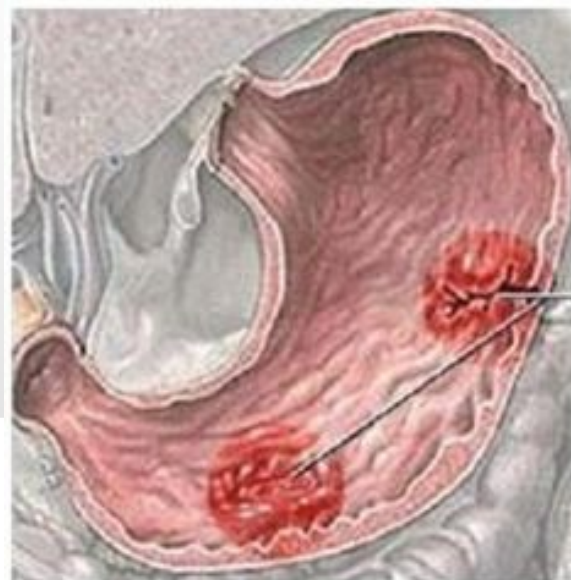
## Употребление насвая становится причиной раковых заболеваний губ, языка, гортани, желудка.



"НАСВАЙ"...



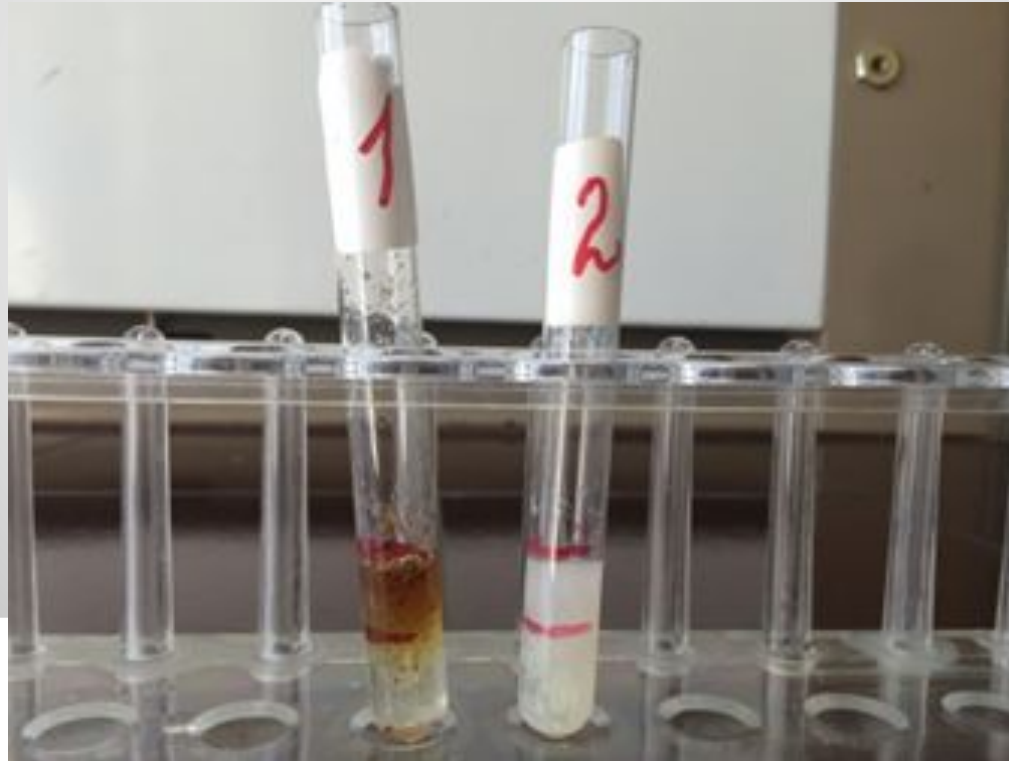
и его последствия...



Язва  
желудка

## Опыт №3.

**Влияние компонентов насвая (куриного помёта, гашеной извести) на белок.**



**Произошла денатурация.**



# Психологическая зависимость

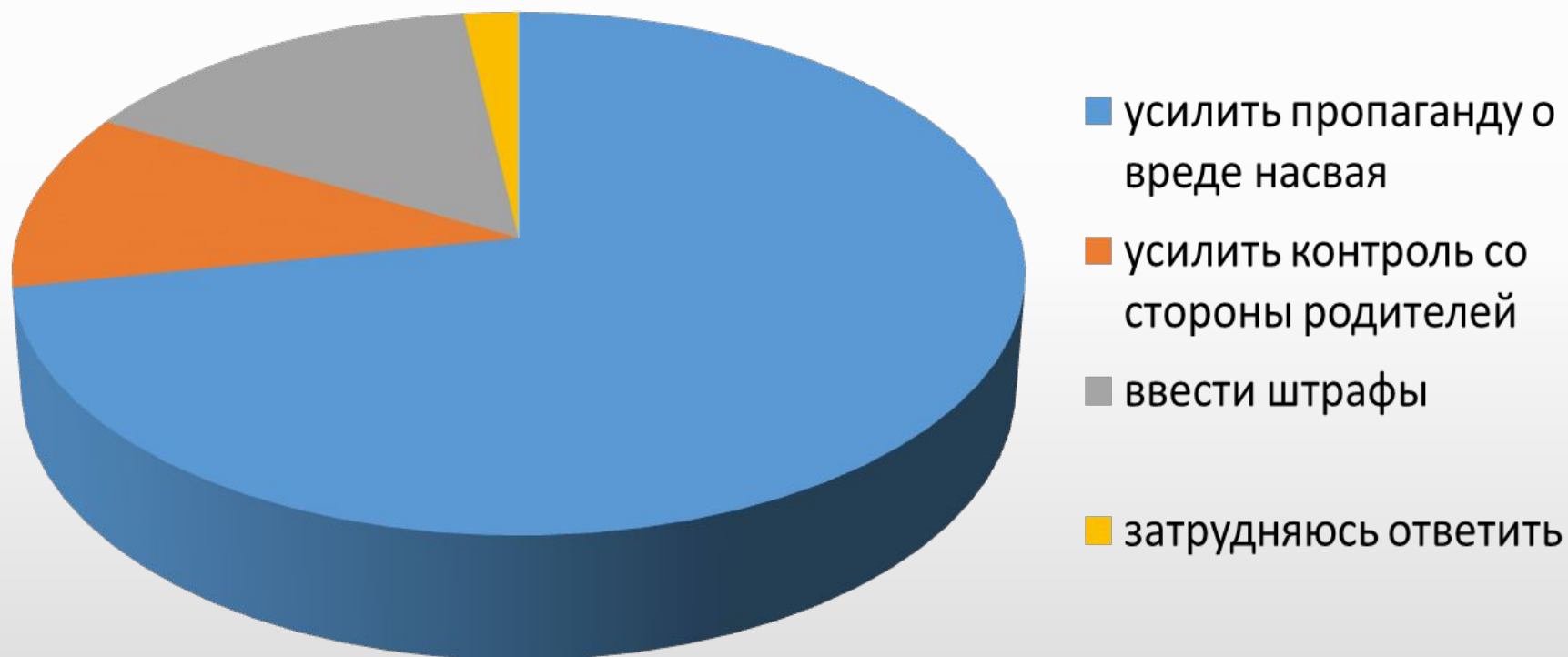


# **Выводы:**

**Насвай заставляет перейти к другим наркотикам, более сильным психотропным веществам.**



# Методы борьбы с насваем.





# Школьный «Наркопост»

## Дорогие ребята!

О веществе насвай ходят разные слухи: говорят, что это надежное средство, чтобы бросить курить, считают его то релаксантом, то видом табачного изделия, некурительным табаком для социализации.

Фабричного насвая нет. Ленят его в домашних условиях — там, где находят нужное количество верблюжьего кизяка или куриного помета.

Внешний вид различный — от зеленых шариков до серовато-коричневого порошка. Говорят, что свежий насвай выглядит как крупные, зеленые зернышки, лежалый — похож на порошок почти черного цвета.

## Какой же состав насвая?

Название, вероятно, связано с тем, что раньше для его изготовления использовали растение нас. По некоторым данным, основной компонент насвая — махорка или табак.



В смесь добавляют гашеную известь, золу растений, верблюжий

кизьяк или куриный помет, иногда масло, а кое-где к насваю подмешивают сухофрукты и приправы. Есть данные и о другом составе насвая, когда табачную пыль, клей, известь, воду или растительное масло скатывают в шарики. Добавки держат форму, гранулируют пылеобразные отходы табачного производства.

## Последствия

Насвай дает высокий риск привыкания, рак ротовой полости и пищевода, заболевания желудочно-кишечного тракта.

При рассасывании насвая, употребляющий неизменно глотает слюну, что вызывает: сильное жжение слизистой ротовой полости, тяжесть в голове, а позднее — во всем теле, апатию, резкое слюноотделение, головокружение, расслабленность мышц, тошноту, рвоту, понос. Именно рвота мучает начинающих потребителей. Бывалые перестают замечать жжение, неприятный запах и вкус, для них они — норма.

Оскременты животных в составе насвая заражают кишечными инфекциями, а т.ч. вирусным гепатитом.

Когда растение поливают неразбавленным куриным пометом, оно «сгорает». То же происходит и в организме

человека: в первую очередь, «горят» слизистые рта и желудочно-кишечного тракта. Язва желудка обеспечена.

От табака в насвае развивается никотиновая зависимость. Насвай разрушает зубы.

Насвай можно отнести к числу психотропных веществ. Его употребление отражается на психическом развитии — снижается восприимчивость и ухудшается память, появляется неуравновешенность.

«Насвайщики» не скрывают, что у них есть проблемы с памятью. Очень скоро изменяется личность потребителя насвая: разрушается личность, нервирует состояние растерянности.

Поскольку в насвае размешано все, что у соусущих его может вызвать зависимость не только никотиновая, но и от других химических веществ. Вскоре подростку хочется уже более сильных ощущений. Насвай заставляет перейти к наркотическим и другим, более сильным психотропным веществам.



Так приближается бездна...

## ПРОФИЛАКТИКА УПОТРЕБЛЕНИЯ ПАВ

### ПРИЗНАКИ УПОТРЕБЛЕНИЯ НАРКОТИКОВ

ФИЗИОЛОГИЧЕСКИЕ ПРИЗНАКИ	ПОВЕДЕНЧЕСКИЕ ПРИЗНАКИ	ОЧЕВИДНЫЕ ПРИЗНАКИ
Бледность или покраснение лица, сухость носовых ходов. Расширение или сужение зрачков, расширенные зрачки, блуждающий взгляд. Нарывы, воспаления или язвочки на губах. Половый анатит, жидкая слюна. Потеря аппетита, потеря веса. Хроническая усталость. Плохая координация движений. Кашель при сильном давлении. Головные боли, головокружение, слабость. Расстройство желудочно-кишечного тракта. Бессонница ночью или повышенная сонливость днём. Средоточный взгляд с потерей сознания. Изменения в состоянии кожных покровов.	Безразличие к окружающим, неуверенность или агрессивность, жесткость. Уход от ответов на прямые вопросы, ярлык. Безразличие ко всему происходящему. Уход на долгие сроки с родителями. Безразличная реакция на критику, частые и резкие смены настроения. Избыток друзей, уход от общения с родителями, которые ранее были интересны. Ухудшение успеваемости. Избыток друзей, уход от общения с родителями, которые ранее были интересны. Частые прогулы школы или прогулы по домам, ночная воровка. Часть одежды, деньги или пропажа по домам, пропажа вещей. Часть телефонных звонков, SMS сообщений. Обилие с мобильных сообщений. Снижение и нарушение правописания. Нарочность внешнего вида.	Сильные или слабые травмы (печень), обильные или скудные микротравмы. Маленькие порезы на ладонях со следами трав или бытовых кристаллических веществ. Пыльные, вставные брекеты, пластиковые брекеты. Каталки, таблетки или иные медицинские препараты (головная боль, таблетки от кашля), на ладонях ярлыки. Плохо зашитое застегнутое или расстегнутое пальто. Пилорик и пилорик из-под куртки. Следы от укусов (особенно по лицу, шее, пояс, шея, шея).

**НАСТОРОЖИТЬСЯ, ВСИ ЗАМЕТИТЕ ПЯТЬ ИЛИ БОЛЕЕ ПРИЗНАКОВ ИЗ РАЗНЫХ ГРУПП**

### ПОСЛЕДСТВИЯ УПОТРЕБЛЕНИЯ НАРКОТИКОВ

МЕДИЦИНСКИЕ ПОСЛЕДСТВИЯ	СОЦИАЛЬНЫЕ ПОСЛЕДСТВИЯ
<b>ИЗМЕНЯЕТСЯ ВНЕШНИЙ ВИД</b> Бледн. лица, бессонный взгляд, мятая кожа, потеря аппетита, расширение зрачков, выпадение волос, потеря веса. Потеря аппетита, потеря веса. <b>ПОЯВЛЯЮТСЯ ВРЕДНЫЕ ОРГАНЫ</b> ПЕЧЕНЬ Ухудшение памяти, мышления, когнитивные функции, снижается морально-этическое качество, лень, потеря интереса к учебе. <b>ПСИХОПАТОЛОГИЧЕСКАЯ СИСТЕМА</b> Разрушение личности, что вызывает аномальную личность и ее поведение. Снижение уровня интеллекта. Снижение умения справиться с проблемами. ПЕЧЕНЬ Воспалительная, стойкая или дистрофическая процесс. СЕРДЦЕ Возрастает вероятность инфаркта. ЦИКЛИЧЕСКАЯ СИСТЕМА Хроническое воспаление, снижение обмена, его потерю. РЕПРОДУКТИВНЫЕ ОРГАНЫ У подростков органы развиваются неправильно, в меньшей степени плодотворно. ПОВЫШАЕТСЯ СКОРОСТЬ К СМЕРТЕЛЬНОСТИ (в 3-5 раз)	<b>ЧЕЛОВЕК ПЕРЕСТАЕТ БЫТЬ ЧАСТЬЮ ОБЩЕСТВА</b> Важно, что человек был значимым, добрым, любимым, нужным. После употребления человек оказывается чужим родственникам и друзьям. Появляются проблемы с работой и учебой. Понятия о моральных нормах стираются, что часто приводит к конфликту с законом. Зависимый человек пренебрегает своим здоровьем, чтобы обеспечить доступ к наркотику. Все его социальные контакты связаны с наркотиками. Без возможности получить с помощью наркотиков, он не живет. Друзья, употребляющие наркотики, перестают дружить, отдавая предпочтение социальным своим контактам с социальными окружением. Вследствие этого повышается риск заражения - заболеваниями от наркотиков.



**ПРЕДУПРЕЖДЕННАЯ СМЕРТНОСТЬ**

### ЮРИДИЧЕСКАЯ ОТВЕТСТВЕННОСТЬ

УПОТРЕБЛЕНИЕ НАРКОТИКОВ	ПРИОБРЕТЕНИЕ, ХРАНЕНИЕ, ИЗГОТОВЛЕНИЕ	ПРОИЗВОДСТВО, СБЫТ, ПЕРЕБЫВАНИЕ НАРКОТИКОВ	ВЫРАЩИВАНИЕ НАРКОСОДЕРЖАЩИХ РАСТЕНИЙ
Статья 4.4 УК РФ: штраф от 100 тысяч до 1 млн руб.	Статья 4.4 УК РФ: штраф от 100 тысяч до 1 млн руб. Статья 4.4 УК РФ: штраф от 100 тысяч до 1 млн руб. Статья 4.4 УК РФ: штраф от 100 тысяч до 1 млн руб. Статья 4.4 УК РФ: штраф от 100 тысяч до 1 млн руб. Статья 4.4 УК РФ: штраф от 100 тысяч до 1 млн руб.	Статья 4.4 УК РФ: штраф от 100 тысяч до 1 млн руб. Статья 4.4 УК РФ: штраф от 100 тысяч до 1 млн руб. Статья 4.4 УК РФ: штраф от 100 тысяч до 1 млн руб. Статья 4.4 УК РФ: штраф от 100 тысяч до 1 млн руб. Статья 4.4 УК РФ: штраф от 100 тысяч до 1 млн руб.	Статья 4.4 УК РФ: штраф от 100 тысяч до 1 млн руб. Статья 4.4 УК РФ: штраф от 100 тысяч до 1 млн руб. Статья 4.4 УК РФ: штраф от 100 тысяч до 1 млн руб. Статья 4.4 УК РФ: штраф от 100 тысяч до 1 млн руб. Статья 4.4 УК РФ: штраф от 100 тысяч до 1 млн руб.

### ГДЕ ПОЛУЧИТЬ ПОМОЩЬ

МЕДИЦИНСКАЯ ПОМОЩЬ	ПОМОЩЬ ПО ТЕЛЕФОНУ
Муниципальное учреждение здравоохранения «Центр профилактики заболеваний и борьбы с наркотиками» Адрес: г. Челябинск, ул. Космонавтов, 10 Тел: 8 (351) 26-66-21, 26-66-22, 26-66-23 Часы работы: с 9:00 до 18:00 Специализированная служба по оказанию помощи наркозависимым лицам Адрес: г. Челябинск, ул. Космонавтов, 10 Тел: 8 (351) 26-66-21, 26-66-22, 26-66-23	Бесплатная горячая линия «Звонки в Челябинск» Адрес: г. Челябинск, ул. Космонавтов, 10 Тел: 8 (351) 26-66-21, 26-66-22, 26-66-23 Часы работы: с 9:00 до 18:00 Специализированная служба по оказанию помощи наркозависимым лицам Адрес: г. Челябинск, ул. Космонавтов, 10 Тел: 8 (351) 26-66-21, 26-66-22, 26-66-23

## Симптомы:

- 1) Неожиданные изменения направления рессов в сочетании с ленивым ранее знакомых друзей или подруг.
- 2) Странное поведение подростка, без видимых возбудителей или причин: чрезмерная заторможенность, агрессивность или пассивность.
- 3) Изменение внешнего облика (безделиность, непонятный запах от одежды, волос, рук, изорванная одежда, затуманенность или блеск глаз, сухие губы, слабо реагирующие на изменение освещенности).
- 4) Появление у подростков различных предметов, ранее не наблюдавшихся (капсулы, упаковки от таблеток, кусочки фольги, закопченные чайные ложки, предметы, которые можно использовать в качестве жгута, кусочки камахи-то растений).
- 5) Взрослая — «лекарственная» заинтересованность подростков (исчезновение некоторых препаратов из аптечки), повышенный интерес к предметам бытовой химии.



## ПАМЯТКА ДЛЯ РОДИТЕЛЕЙ

- ### Пути решения проблемы.
- 1) Выясните степень его информированности в отношении губительности потребления наркотических веществ.
  - 2) Научите подростка противостоять нежелательному влиянию окружающих. Предупредите об опасности общения с людьми, употребляющими наркотики, даже если они кажутся ему очень интересными и симпатичными.
  - 3) Старайтесь быть в курсе дел подростка: где, с кем и как проводит он(а) свободное время. Поощряйте в подростке желание развиваться, поддерживайте его интересы, увлечения.
  - 4) Тестирование обучающихся образовательных учреждений на выявление фактов употребления психоактивных веществ.



**Спасибо за  
внимание!**

