



# **Лепка филимоновской игрушки как средство культурно-нравственного развития детей**

Ермилова Кристина Егоровна  
МБУ «Школа №70»

Тольятти 2018





# Лепка из пластилина филимоновской игрушки

## Цель:

выполнение филимоновской игрушки из пластилина.

## Задачи:

- \*познакомить с традициями филимоновской глиняной игрушки;
- \*научить приемам лепки игрушки;
- \*познакомить с декоративным оформлением игрушки;
- \*развивать пространственное воображение и фантазию;
- \*воспитывать творческую личность;
- \*приобщать детей к культурным традициям своего народа





**Женская фигурка олицетворяет великую богиню “Природу”. Женское начало несло знак добрых сил: Мать – кормилица, Весна, Купава, Берегиня, Лада и Доможириха – вот перечень имен и смыслов, которыми народ наделил глиняную женскую фигуру. Этот образ – продолжение рода всего живого**



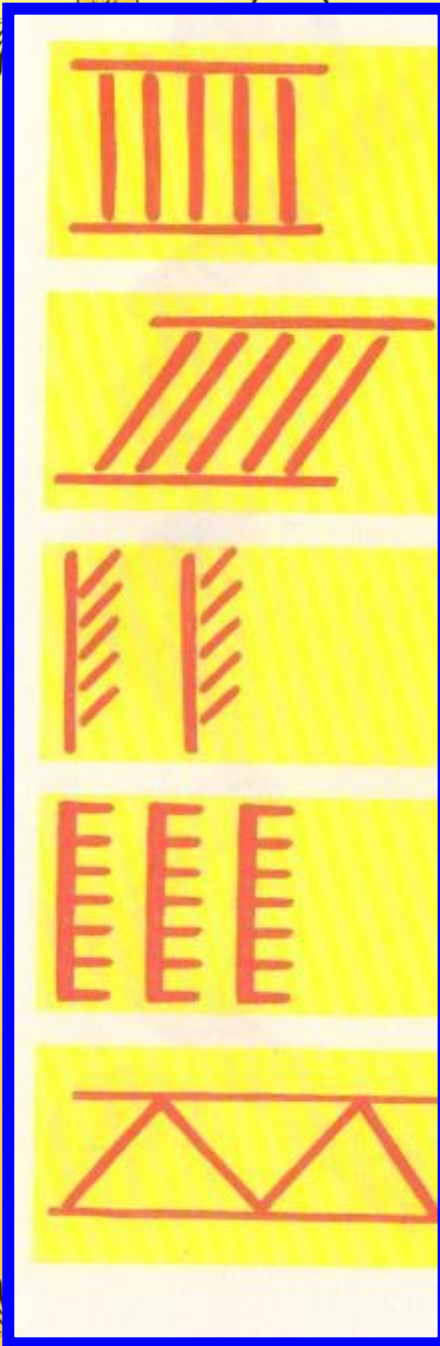
**Сюжеты филимоновской игрушки традиционны - это барыни, крестьянки, солдаты, танцующие пары, наездники на лошадях; из животных - коровы, бараны, лошадки, медведи; из птиц - курицы, петухи и многое другое..**



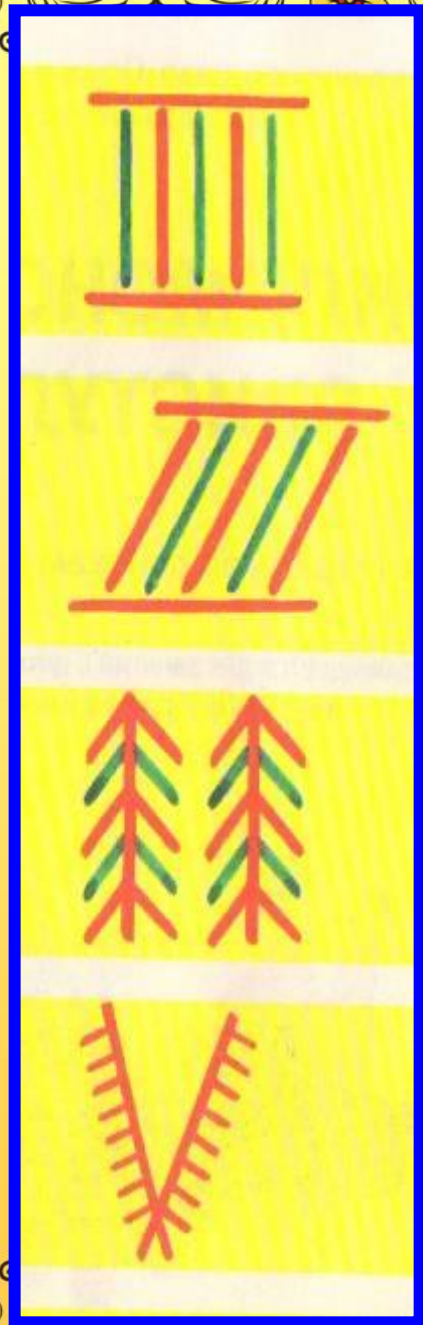
**В отличие от дымковских, все филимоновские игрушки - свистульки, даже барыни и кавалеры. Свисток всегда находится в хвосте зверей и птиц, которых они держат.**



**Медведь – один из ведущих персонажей народных сказок – предвещал пробуждение природы, был символом могущества. Олень – изображал удачный брак, тепло и плодородие**



**Роспись похожа  
на скоропись,  
быстрые  
неровные  
линии, штрихи  
разной толщины  
и интенсивности  
цвета,  
сохраняющие  
движение руки.**





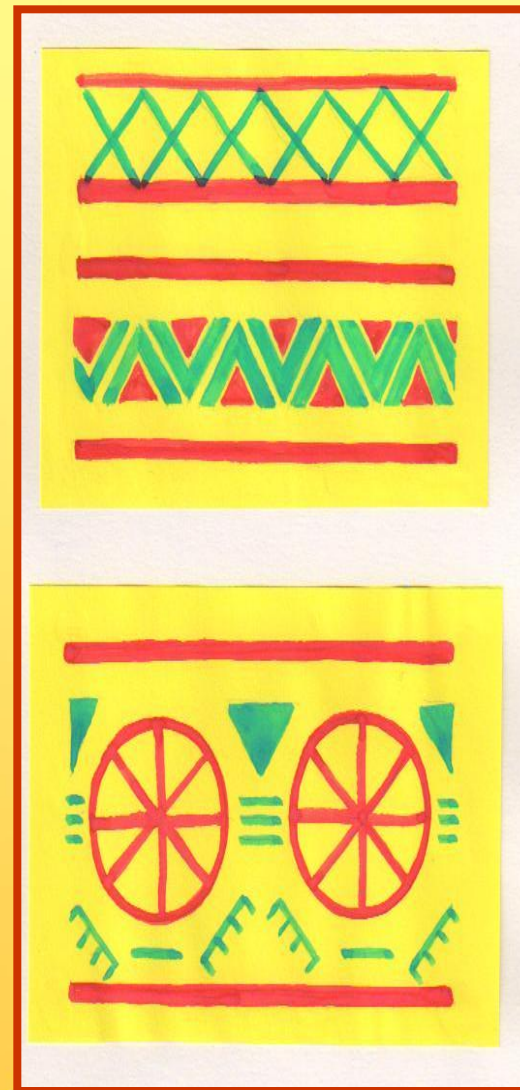
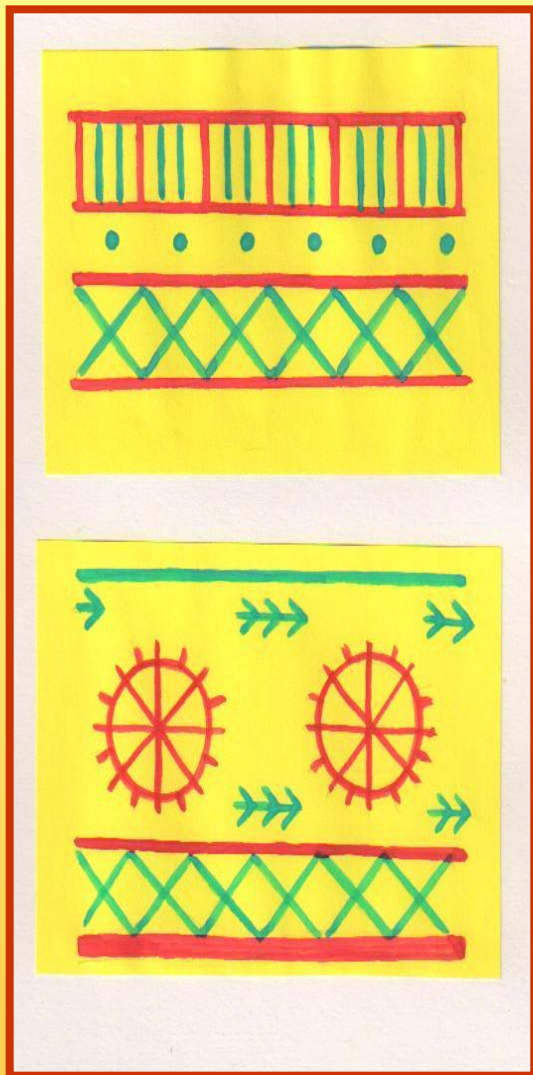
**В украшении фигурок используются  
геометрические элементы:**

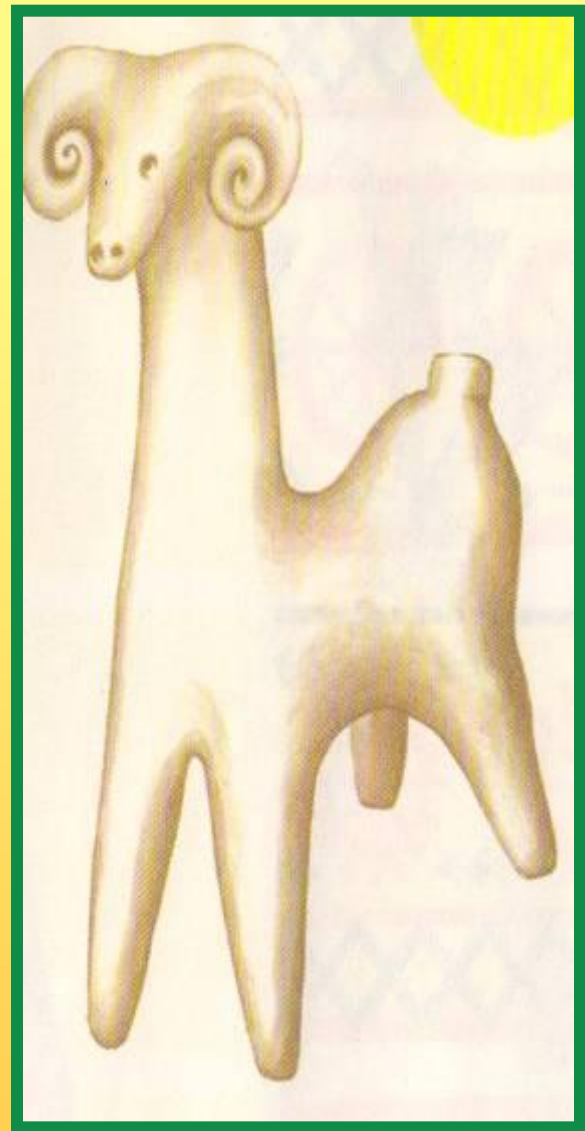
**штрихи, крестики, пятна, круги,  
треугольники, а также веточки,  
звездчатые розетки.**





**Наиболее  
распространены в  
росписи  
филимоновских  
игрушек  
сочетания  
различных узоров  
в полосе**





## Материалы и инструменты, необходимые для работы

- Пластилин
- Доска для лепки;
- Баночки с водой;
- Стека;
- Салфетки бумажные;
- Грунт (акриловый);
- Кисти для рисования №1, №3;
- Гуашь;
- Ватные палочки;



## Этапы лепки

Для изготовления петушка отрезаем стеклой два куска пластилина: один толщиной примерно 2 см, другой – 1 см.



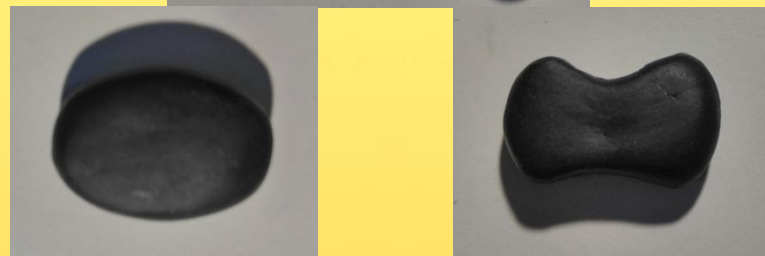
Катаем два шарика.

Из большого шара катаем толстую колбаску, затем морковку.



Согнем морковку так, чтобы тонкая часть была немного выше толстой. Тонкий кончик сгибаем и формируем клюв – это голова и клюв.

Делаем хвост: толстую часть приплюснем по всей поверхности равномерно, толщина хвоста должна быть 0,5 см.



Делаем гребень и бороду: из пластилина скатаем два шарика, для гребня немного больше.

Лепим бороду: шар – колбаска – конус.

Лепим гребень: шар – колбаска – плоский овал (толщина 0,3 см) – овал обрезаем: внизу дугой, наверху вырезаем угол.

Соединяем гребень и бороду вместе с туловищем. Соединение примазываем стеклом.



Отложим туловище петуха. Делаем из меньшего шара ноги-подставку: катаем короткую толстую колбаску, затем конус. Вставляем в середину широкой части конуса палочку (можно кисть обратной стороной), катаем, помогая руками до тех пор, чтобы конус стал полым внутри, толщина стенок 0,5 см. Можно сделать подставку другим способом.



Вот что должно получиться.



Катаем из глины шнурок.





Соединяем туловище с  
подставкой,  
прикрепляем детали с  
помощью шнура и  
стеки.  
Выравниваем место  
шва пальцем.



Покрываем игрушки акриловым  
грунтом, сушим не менее двух часов.



Наносим гуашь разного цвета, чтобы  
разделить части тела.

Прорисовываем детали на голове и наносим полосы для будущей росписи.



Расписываем полосками разного цвета.



Рисуем разноцветные полосы.



Рисуем снежинки и ватными палочками круги.





Покрываем игрушки лаком для волос. Лак придает блеск, выразительность игрушки, закрепляет рисунок.

**СПАСИБО ЗА ВНИМАНИЕ!**

