

Блокада Ленинграда

Подготовил ученик 9э класса
Зиновьев Александр



- ▶ Вечером 8 сентября, в 18 часов 55 минут на Ленинград обрушился невиданный ранее по ударной мощи налет вражеской авиации



- ▶ Только за один заход бомбардировщиков на город было сброшено 6327 зажигательных бомб. Черные клубы дыма от 178 пожаров потянулись к небу. От немецкой бомбежки загорелись Бадаевские склады.



- ▶ 10 и 11 сентября был проведён переучёт всех съестных припасов, скота, птицы, зерна. Почти отсутствовали картофель и овощи.



- ▶ С первых дней сентября в Ленинграде были введены продовольственные карточки. Закрылись столовые и рестораны.



- ▶ С 1 октября рабочие и инженерно-технические работники стали получать по карточкам 400 граммов хлеба в сутки, все остальные - по 200 граммов. Резко сократилась выдача других продуктов

Дорога Жизни



- ▶ Для подвоза продовольствия и боеприпасов оставалась единственная коммуникация - по Ладожскому озеру. К началу войны оно было мало освоено и практически не изучено.



- ▶ 30 августа 1941 года Государственный Комитет Обороны принял решение о доставке грузов в Ленинград через Ладожское озеро. Так начала действовать блокадная "артерия" Ленинграда, которую народ назвал "Дорогой жизни".



- ▶ Коммуникация приобрела стратегическое значение - по ней направлялись в город из глубины страны пополнение в войска, боеприпасы, топливо. Отсюда они переправлялись на баржах и небольших судах на западный берег, а затем их доставляли в Ленинград по железной дороге.



- ▶ Пропускная способность этого пути была невелика. Сильные осенние штормы и непрерывные бомбардировки врага значительно замедляли темп перевозок.



- ▶ В ноябре Ладога стала понемногу затягиваться льдом. 22 ноября на лёд вышли машины. Дело в том, что лед был хрупок; двухтонные грузовики везли по 2-3 мешка, тем не менее, несколько машин затонуло



- ▶ В начале апреля 1942 года растаял снег, и лёд на озере покрылся водой - порой на 30-40 сантиметров. Но движение по Дороге жизни не прерывалось. 24 апреля, когда начал разрушаться снежный покров, Ладожская ледовая трасса была закрыта.



С 13 ноября 1941 года норма выдачи хлеба населению была снижена. Население стало получать самую низкую норму за всё время блокады - 250 граммов на рабочую карточку и 125 граммов - на все остальные. В Ленинграде начался голод.



- ▶ В городе резко возросло количество краж, убийств с целью завладения продуктовыми карточками. Начались налеты на хлебные фургоны и булочные.



- ▶ В пищу шло все. Первыми были съедены домашние животные. Люди отдирали обои, на обратной стороне которых сохранились остатки клейстера.



- ▶ Чтобы заполнить пустые желудки, заглушить ни с чем не сравнимые страдания от голода, жители прибегали к различным способам изыскания пищи: ловили грачей, яростно охотились за уцелевшей кошкой или собакой, из домашних аптечек выбирали всё, что можно употребить в пищу: касторку, вазелин, глицерин; из столярного клея варили суп, студень.



- ▶ Кто-то умудрялся вырвать у полумертвой старушки хлебный талон, кто-то мародерствовал по квартирам. Но большинство ленинградцев честно работали и умирали на улицах и рабочих местах, давая выжить другим.



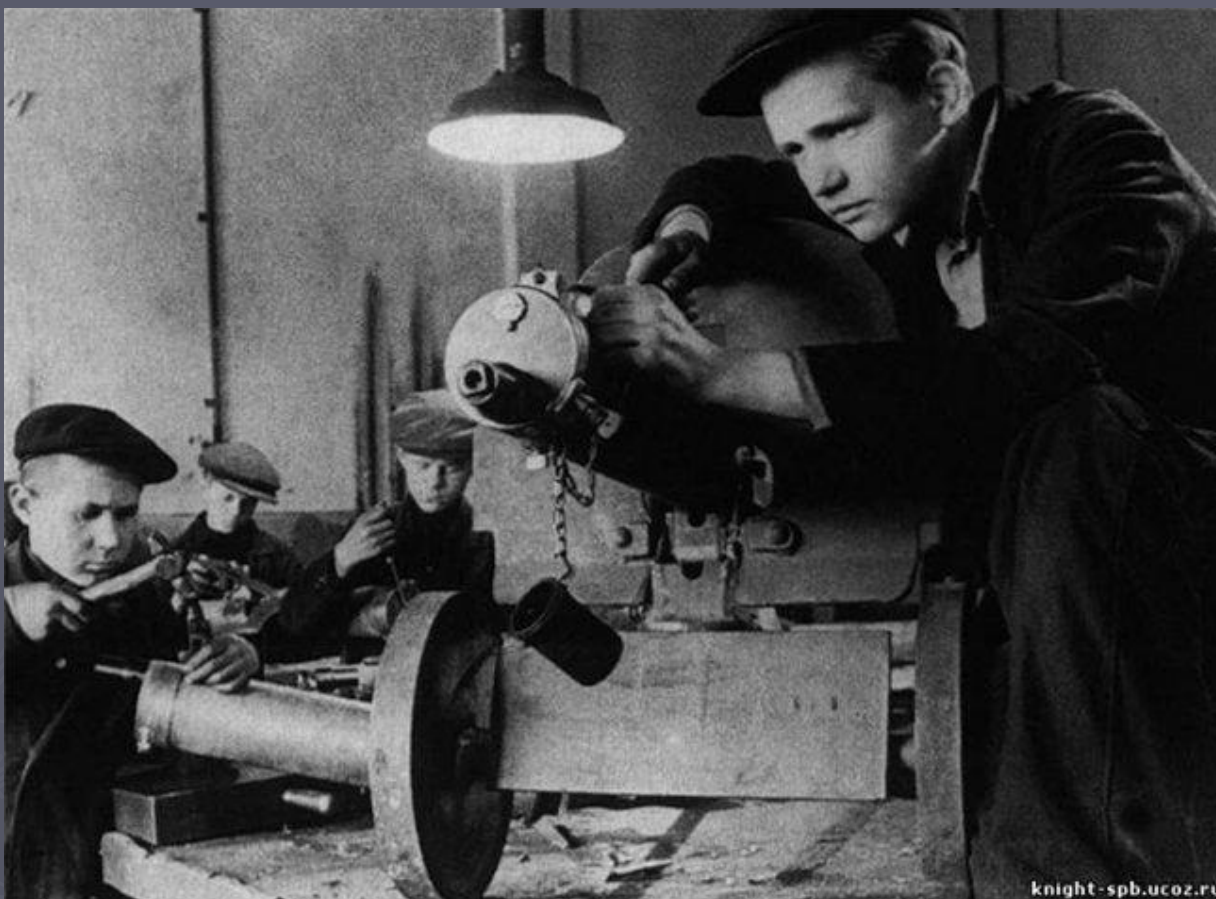
- ▶ Пришли и другие бедствия. В конце ноября ударили морозы. Ртуть в термометре приблизилась к отметке минус 40 градусов. Замёрзли водопроводные и канализационные трубы, жители остались без воды - теперь ее можно было брать только из Невы.



- ▶ Вскоре подошло к концу топливо. Перестали работать электростанции, в домах погас свет, внутренние стены квартир покрылись изморозью.



- ▶ Ленинградцы начали устанавливать в комнатах железные печки-временки. В них сжигали столы, стулья, платяные и книжные шкафы, диваны, паркетные плитки пола, а затем и книги.

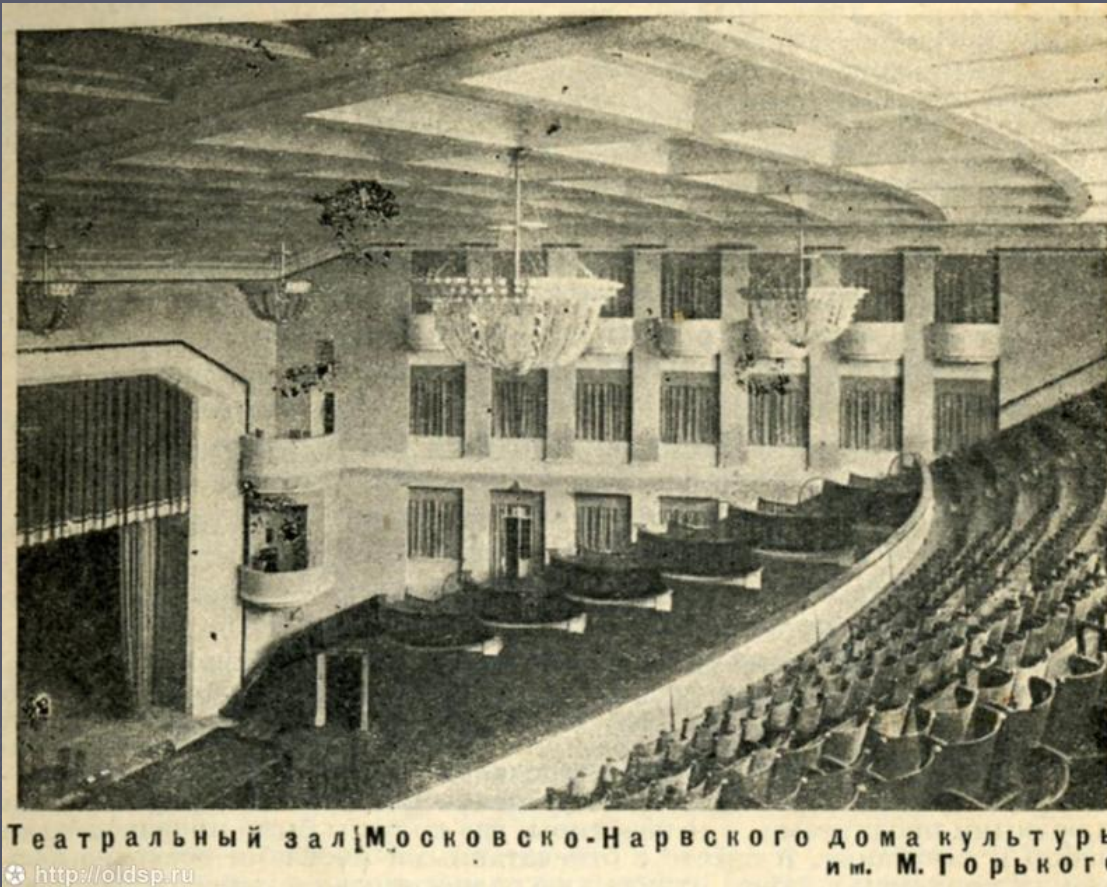


knight-spb.ucoz.ru

- ▶ Но город жил и боролся. Заводы продолжали выпускать военную продукцию. Голодные измученные люди находили в себе силы работать.



- Кировский завод оказался в опасной близости от расположения немецких войск, и тем не менее там круглосуточно шла работа по изготовлению танков. Мужчины, женщины и подростки стояли у станков. Из ворот завода ежедневно выходили танки и шли напрямиком на фронт.



Театральный зал Московско-Нарвского дома культуры
им. М. Горького
<http://oldsp.ru>

- ▶ В городе работали театры, ставились новые спектакли, работали музеи. Все то время, когда шла блокада, работало ленинградское радио. Для многих оно было единственной ниточкой, позволявшей почувствовать, что город живет.



- ▶ В несломленном городе состоялась премьера 7-й симфонии Шостаковича, которую впоследствии назовут "Ленинградской". Зал был полон - очереди за билетами в Большой зал городской филармонии были длиннее, чем в булочные.



- ▶ Город продолжал жить. 25 декабря 1941 года произошло первое повышение норм выдачи хлеба, рабочим на 100 граммов, служащим, иждивенцам и детям на 75 граммов.



- ▶ 24 января 1942 года ввели новые нормы снабжения хлебом. Рабочие стали получать 400 граммов, служащие 300, иждивенцы и дети 250, войска в первой линии 600, войска тыловых частей 400 граммов. 11 февраля паёк снова был увеличен.



- ▶ Зима 1942-43 годов резко отличалась от предыдущей. По улицам города уже ходил общественный транспорт, не видно было снежных сугробов и мусора. Работали предприятия, получившие топливо и электроэнергию. Открылись школы, кинотеатры, почти во всех домах действовали водопровод и канализация, работали городские бани, имелся, хотя и небольшой, запас дров и торфа.



- ▶ В 1943 году положение осаждённого Ленинграда значительно улучшилось. К зиме 1943-44 годов 99 процентов жилых домов имели уже действующий водопровод.

Обороной города руководил вначале **К.Е. Ворошилов**, а после его отстранения — **Жуков**,

Хозяйственной стороной занимался **Косыгин**, который фактически заменил первого секретаря Ленинградского обкома ВКП(б) А.А.Жданова.

Именно **Косыгин** организовывал движение на "**Дороге жизни**" и улаживал разногласия гражданских и военных властей



К.Е.Ворошилов



А.Н.Косыгин



Г.К.Жуков



- ▶ В январе 1944 года блокада была полностью снята. В результате мощного наступления Красной Армии немецкие войска были отброшены от Ленинграда на расстояние 60–100 км и, через 872 дня после начала, блокада закончилась.

**СПАСИБО ЗА
ВНИМАНИЕ!**

