



Дизайн и архитектура сада

ИЗО 7 класс

Дизайн и архитектура моего сада

Кто не знает: «Надо ехать на дачу и копать грядки!» или «Ты наконец прополнешь клубнику?» — тихое проклятие дачи с ее прополкой и поливкой. А может и радость? Радость от посаженного тобой деревца или возвращенного цветка, когда ты видишь, как появляется росток и расцветает бутон. И тогда становится понятно, почему тысячи людей с удовольствием копаются в своем саду. Это врожденная тяга к природе человека, зажатого среди железобетона и машин, лишённого чистого воздуха, шири полей и зеркальной глади озер.

Поэтому так важен человеку кусочек земли вокруг его дома, то, что на нем происходит и как он выглядит. Дом и земля вокруг него составляют единое жизненное пространство. В этом пространстве земля может быть местом отдыха, садом, т.е. может играть роль естественной природной среды, а может быть обустроена как функционально-хозяйственная зона. Пример такого отношения к земле — фруктовые сады в сельских хозяйствах, для сельских жителей это место работы и средство получения наибольшего урожая.



Приусадебный участок может быть единым природным и функциональным целым. Например, когда его площадь занята только садом или огородом, хозяйственно-бытовыми строениями или парковой рекреацией. А может быть **зонированным** пространством, совмещающим в себе одновременно разные функции

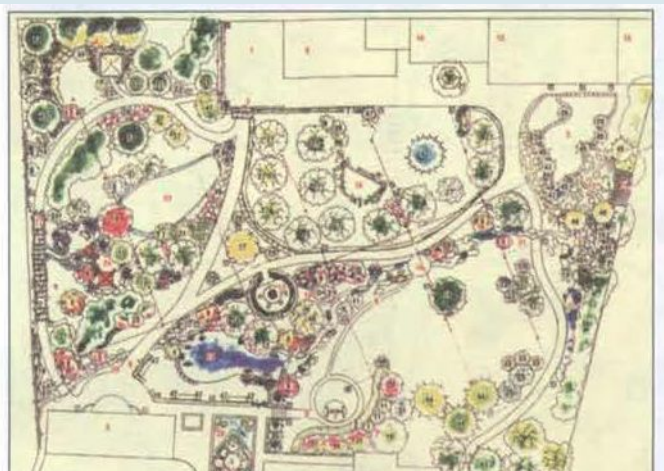


У дачного сада другое предназначение. Конечно, в дачном саду могут быть и яблони, и вишни, и смородина, а также огород, но, прежде всего, трава, цветы и просто деревья — среда для отдыха. *В идеале участок — это сбалансированное использование его во многих целях.* Но сосредоточим внимание на устройстве сада, применив при этом знания основ ландшафтно-парковой архитектуры и садового дизайна. В дачных садах могут органично воплощаться элементы уже знакомых вам садово-парковых школ: *французской* с ее четкой организацией аллей и клумб подобно паркам Петербурга или Версаля, *английской* со свободной планировкой и максимальным сохранением естественного природного ландшафта. Беседки и скамейки могут решаться в стиле *русской усадьбы*. А в дизайне водоема и журчащих по камням струй ощущаются традиции *ландшафтного искусства Востока*.

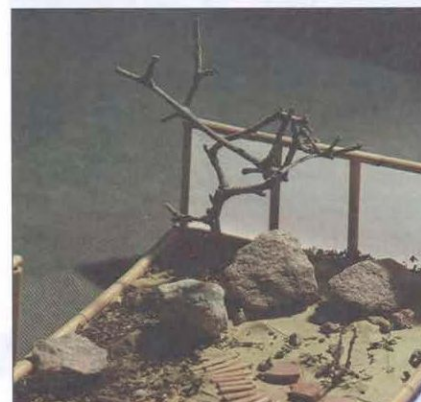
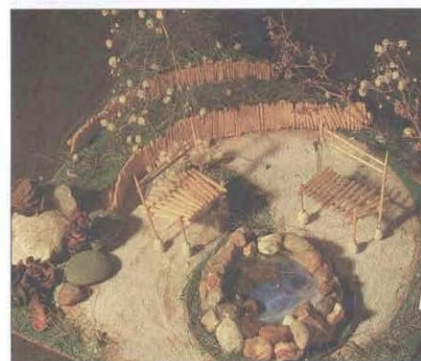


В организации пространства садового участка могут использоваться композиционные приемы разных стилей паркового дизайна

Создание сада, как любой вид дизайнерской деятельности, начинается с плана. **План** может быть в виде проектной зарисовки, эскиза будущего сада или его схематического чертежа (вид сверху). Обычно план выполняется предельно просто, но с соблюдением масштаба и с привязкой к определенной местности (это может быть реальный или фантазийный дизайн территории вокруг вашей дачи). В сделанных вашими сверстниками проектах видно, как могут быть использованы разные приемы садового дизайна в соединении с природными условиями конкретного участка, создающими его индивидуальный стиль. В проектах закладывается членение сада на отдельные зоны (детская площадка, розарий, солярий и т.д.). Они разделяются не только оградами, но и при помощи перепадов рельефа, вьющихся кустарников или аллей. Проект, выполненный в макете с помощью природных материалов, дает возможность с наибольшей полнотой ощутить замысел дизайнера.



Различные виды ученических проектов садового участка (или его части): планировка, рисунок, коллаж, макет



При создании сада, и клумбы все правила композиции (гармония, ритм, единство части и целого и другие) действуют точно так же, как и при организации пространства интерьера. Старайтесь не подминать природу под ваш план, каким бы совершенным он вам ни казался, а идти от реальности, учитывая особенности местности: пригорки, старые корневища и пни, используя их как элементы дизайна вашего садового участка.

Постройки могут контрастировать с природой, а могут вписываться в окружающую среду. Дизайн сада включает в себя планировку участка, использование дикорастущих растений и деревьев в сочетании с садовой скульптурой или искусственными водоемами. В среду лужаек и газонов, тропинок и аллей естественно вписывается садовая мебель — шезлонги, гамаки, скамейки и кресла.

Какими бы разными ни были композиционные решения вашего сада, их цель одна — выявить красоту и неповторимость природы.



В разнообразии цветов, переплетении дорожек, расположении скамеек и камней рождается образ сада.

Цветы — частица сада в доме

Человек не хочет расставаться с садом. В городе он разводит цветы в горшках, ставит букеты в вазы, засушивает их. Цветок — может быть единственное, что сближает всех нас в понимании и ощущении прекрасного. Цветы — источник поэзии и спутник любви. Букет для мамы или любимой ценен не количеством цветов или их дороговизной, а любовным движением сердца. Полевую ромашку или веточку с первыми распустившимися листиками, роли не играет, главное — *дарите!*

Цветок, любая травинка и даже просто мох красивы сами по себе, но в определенных сочетаниях друг с другом они приобретают еще большее великолепие и поэтичность. Поэтому из глубины веков идет тяга разных народов к составлению букетов, плетению венков и созданию всяческих украшений из цветов. Сегодня произведения из цветов относят к специфической сфере дизайна, называемой **фитодизайн**. ФИТОДИЗАЙН — это композиции не только из цветов живых и высушенных, но и из веток и различных природных материалов: коры, мха, шишек, раковин, камней и т.д.



Букеты в вазах, цветы в горшках или даже засушенные цветы и травы присутствуют в нашей жизни как воспоминание о лете или живое дыхание природы

В фитодизайне применяются **общие композиционные принципы**, только не с геометрическими фигурами или бездушными объемами, а с **живыми растениями**. Здесь больше, чем где-либо в дизайне и архитектуре, композиция соединяется с поэзией и философией. Руководствуясь чувством красоты, гармонии и контраста в подборе цветов, вы добьетесь неповторимости их сочетаний по колориту, форме и фактуре в **живом произведении**. Сам процесс создания композиции из цветов называется **аранжировкой**. Искусство аранжировки относится не только к букетам, но и цветам, растущим в саду. И там и тут важно достичь ритмичности и скульптурности форм, чтобы одновременно был выражен цветовой акцент и при этом сохранялась красочная целостность всей композиции.

Наиболее глубокие правила аранжировки существуют в японской художественной культуре **икебаны** (в переводе — «цветы, наделенные жизнью»). В японском искусстве вся природа — и деревья, и камни, и в особенности цветы — объект не только эстетического наслаждения, но прежде всего религиозно-философского созерцания. Через природу, рождающую мысль о мимолетности красоты, о бренности всего сущего, человек осознает себя («Печаль вещей» — вот дословный перевод этого ощущения.) Искусство икебаны — не просто вид фитодизайна, а определенный знаковый язык символов, как жесты в японском театре «Кабуки» или цветовой строй в иконе.

Фитокомпозиции (букеты, корзины, венки) бывают самого разного типа и назначения. Они могут украшать служебные и общественные помещения: декорировать стены, висеть в кашпо и стоять в вазах, быть в виде клумбовых композиций, соединяясь с ландшафтно-парковым дизайном.

И в простейших работах учащихся, и в сложных композициях художников-аранжировщиков цветок предстает как частица вечной красоты природы, лишь выявленная мастерством дизайнера.

Пример этапности создания фитокомпозиции

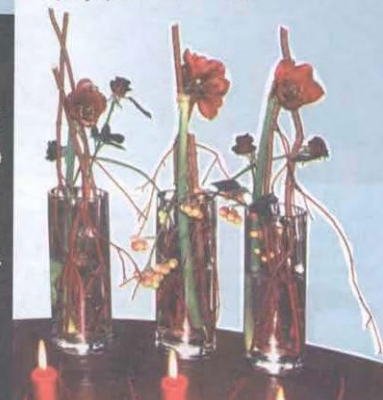
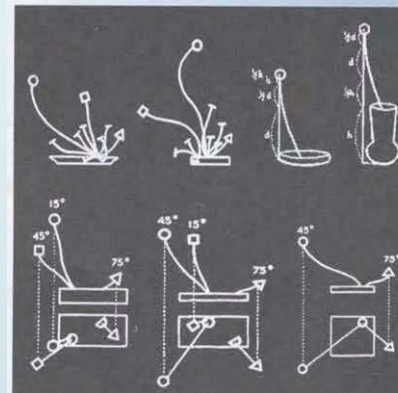


Рассмотрим несколько композиционных схем аранжировки:

- организация пространственного решения исходя из цветовой гармонии или контраста при сопоставлении различных растительных форм и фактур;
- организация двухмерного цветового декора в различной ритмике;
- организация конструктивной фитокомпозиции в центральной, симметричной компоновке и динамическом равновесии

Ритмическое и цветое единство в европейской аранжировке композиционно достигается непосредственно при создании букета.

А в икебана форма, расположение, цветовая гамма и сам подбор растений подчиняются традиционно сложившимся схемам. В их композиции содержится определенный смысл, например: признание в любви, поздравление, предупреждение и т.д.



В этих оригинальных работах достигнут композиционный баланс природных элементов: цветков, веточек, мха, самого сосуда

Пример фитокомпозиции из разнообразных природно-растительных форм и фактур с цветовым акцентом (доминантой)



ЗАБАВНО



□ Задание:

□ Изучить материалы презентации;

□ Ответить на тест по ссылке:

https://docs.google.com/forms/d/e/1FAIpQLSe_Cgl15OwGvuKjSMJ5WWkZD6a_kX9rHCPDqwtUn7USmAKqJlw/viewform?usp=sf_link