



Всероссийский семинар-совещание ППО работников вузов,
специалистов региональных (межрегиональных) организаций Профсоюза

Круглый стол по вопросам оплаты и нормирования труда работников образовательных организациях высшего образования

*эксперт отдела профессионального образования
аппарата Профсоюза Ю. Р. Спирина*

*14 сентября 2021 г.
Москва-Дивноморское*

Средняя заработная плата педагогических работников, занимающих должности ППС и научных работников

2

Год	Средняя заработная плата (руб.)	
	ППС	НР
2013	40 428	41 623
2014	47 188	48 212
2015	50 703	51 780
2016	55 028	53 836
2017	63 549	63 430
2018	82 261	100 081
2019	89 623	106 011
2020	94 573	111 114

Оплата труда

Вопросы для обсуждения

1. О Контроле со стороны профкомов за реализацией системы оплаты труда в ООВО.

Какова средняя заработная плата ППС и НР в конкретных вузах? Делится ли работодатель с профкомом (председателем ППО) информацией о средних заработных платах работников? По каким категориям работников? Ежегодно или чаще? Формат: отчет ректора на заседании Ученого совета, на конференции работников, на расширенном заседании профкома, др.?)

2. О применении Примерного Положения об оплате труда в вузах.

Приказы Минобрнауки России от 1 февраля 2021 г.

4 (зарегистрированы Минюстом России 20 апреля 2021 г.):

- № 70 «Об утверждении Примерного положения об оплате труда работников федеральных государственных бюджетных и автономных учреждений, подведомственных Министерству науки и высшего образования Российской Федерации, по виду экономической деятельности «Деятельность в области здравоохранения» и «Деятельность по уходу с обеспечением проживания»
- **№ 71 «Об утверждении Примерного положения об оплате труда работников федеральных государственных бюджетных и автономных учреждений, подведомственных Министерству науки и высшего образования Российской Федерации, по виду экономической деятельности «Образование»**
- № 72 «Об утверждении Примерного положения об оплате труда работников федеральных государственных бюджетных и автономных учреждений, подведомственных Министерству науки и высшего образования Российской Федерации, по виду экономической деятельности «Научные исследования и разработки»
- № 73 «Об утверждении Примерного положения об оплате труда работников федеральных государственных бюджетных и автономных учреждений, подведомственных Министерству науки и высшего образования Российской Федерации, по виду экономической деятельности «Деятельность творческая, деятельность в области искусства и организации развлечений» и «Деятельность



5

В соответствии с п. 2(1) Положения об установлении систем оплаты труда работников федеральных бюджетных, автономных и казенных учреждений, утвержденное Постановлением Правительства Российской Федерации от 5 августа 2008 г. N 583 (с изменениями и дополнениями)

(Системы оплаты труда работников федеральных бюджетных и автономных учреждений устанавливаются с учетом примерных положений об оплате труда работников подведомственных бюджетных и (или) автономных учреждений по видам экономической деятельности, утверждаемых федеральными государственными органами, осуществляющими функции и полномочия учредителя этих учреждений, и учреждениями - главными распорядителями средств федерального бюджета, в ведении которых находятся федеральные бюджетные и (или) автономные учреждения, по согласованию с Министерством труда и социальной защиты Российской Федерации)

- 1. Утвердить прилагаемое Примерное положение об оплате труда**
.....
- 2. Рекомендовать** (примерные положения носят для федеральных бюджетных и автономных учреждений рекомендательный характер) **федеральным государственным бюджетным и автономным учреждениям сферы образования, подведомственным Министерству науки и высшего образования Российской Федерации, привести в трехмесячный срок со дня государственной регистрации настоящего приказа Министерством юстиции Российской Федерации (дата рег.: 20.04.2021) системы оплаты труда в соответствии с Примерным положением.**
- 3. Признать не подлежащим применению приказ Федерального агентства научных организаций от 21 апреля 2015 г. № 10н «Об утверждении Примерного положения об оплате труда работников федеральных государственных бюджетных учреждений сферы образования, подведомственных Федеральному агентству научных**

Письмо зам. Министра науки и высшего образования А.В. Омельчука от 2 июля 2021 г. № МН-18/1541-АО «О направлении информации»

6

В связи с многочисленными обращениями федеральных государственных бюджетных и автономных учреждений, подведомственных Министерству науки и высшего образования Российской Федерации (далее - учреждения), по вопросам приведения положений об оплате труда учреждений в соответствие с приказами Минобрнауки России от 1 февраля 2021 года N 70-№73 (Примерными положениями), а также по вопросам выделения дополнительных бюджетных средств Минобрнауки России направил разъяснения по вопросам разработки положений об оплате труда в учреждениях.

И информировал учреждения, что:

Минобрнауки России рекомендует учреждениям привести положения об оплате труда в соответствие с Примерными положениями в трехмесячный срок со дня государственной регистрации приказов Министерством юстиции Российской Федерации (дата регистрации Примерных положений - 20 апреля 2021 г.).

При разработке положения об **оплате труда в учреждении необходимо соблюдать следующие принципы:**

- обеспечение равной оплаты за труд равной ценности, в том числе при установлении размеров тарифных ставок, окладов (должностных окладов), ставок заработной платы, выплат компенсационного и стимулирующего характера, а также недопущение какой бы то ни было дискриминации - различий, исключений и предпочтений, не связанных с деловыми качествами работников и результатами их труда, а также результатами деятельности учреждений;
- обеспечение повышения уровня реального содержания заработной платы работников учреждений и других гарантий по оплате труда, предусмотренных трудовым законодательством и иными нормативными правовыми актами Российской Федерации, содержащими нормы трудового права.

Вопросы для обсуждения

1. О Контроле со стороны профкомов за реализацией системы оплаты труда в ООВО.

Какова средняя заработная плата ППС и НР в конкретных вузах? Делится ли работодатель с профкомом (председателем ППО) информацией о средних заработных платах работников? По каким категориям работников? Ежегодно или чаще? Формат: отчет ректора на заседании Ученого совета, на конференции работников, на расширенном заседании профкома, др.?)

2. О применении Примерного Положения об оплате труда в вузах.

Практика внесения изменений в локальные системы оплаты труда в связи с утверждением Примерных положений приказами Минобрнауки России.

Участие профкомов (председателей профкомов) в разработке локальных систем оплаты труда и в решении вопросов связанных с оплатой труда.

3. Другие особенности систем оплаты труда, в том числе при дистанционном режиме работы.



Примерное положение. Раздел II. Порядок и условия оплаты труда работников учреждения

- Абзац 5 пункта 13 **Минимальные размеры окладов**, ставок заработной платы по ПКГ (уровням) приведены **в приложении к Положению**.
- Пункт 14. Оклады, ставки заработной платы пересматриваются учреждением в случае, если они установлены в меньшем размере, чем Положением. Принятие Положения не является основанием для снижения окладов, если они установлены в большем размере.



Примерное положение. Раздел II. Порядок и условия оплаты труда работников учреждения

- 12. Системы оплаты труда работников учреждения устанавливаются с учетом:
-
- **отраслевого соглашения;**
- мнения представительного органа работников;
- систем нормирования труда, определяемых работодателем с учетом мнения представительного органа работников или устанавливаемых коллективным договором на основе типовых норм труда для однородных работ (межотраслевых, отраслевых и иных норм труда, включая нормы времени, нормы выработки, нормативы численности, рекомендуемые штатные нормативы, нормы обслуживания и другие типовые нормы).

Отраслевое соглашение по образовательным организациям высшего образования, находящимся в ведении Министерства науки и высшего образования Российской Федерации, на 2021–2023 годы

(далее – Отраслевое соглашение)

□ П.5.15

.....Размеры окладов (должностных окладов), ставок заработной платы по квалификационным уровням профессиональных квалификационных групп организации не могут быть ниже размеров Минимальных окладов, предусмотренных в Примерном положении по соответствующим квалификационным уровням профессиональных квалификационных групп.



I. Минимальные размеры окладов, ставок заработной платы по профессиональным квалификационным группам должностей работников образования (за исключением должностей работников высшего и дополнительного профессионального образования)

1. Профессиональная квалификационная группа должностей работников учебно-вспомогательного персонала первого уровня (за исключением должностей работников высшего и дополнительного профессионального образования)	
1 квалификационный уровень	13 000
3. Профессиональная квалификационная группа должностей педагогических работников (за исключением должностей работников высшего и дополнительного профессионального образования)	
1 квалификационный уровень	16 700
2 квалификационный уровень	17 100
3 квалификационный уровень	17 900
4 квалификационный уровень (кроме должностей преподавателей, отнесенных к профессорско-преподавательскому составу и за исключением тьюторов, занятых в сфере высшего и дополнительного профессионального образования)	19 500



Общепрофессиональные должности служащих и профессии рабочих

с 1 января 2021 г. МРОТ = 12 792 руб.

11. Профессиональная квалификационная группа «Общепрофессиональные должности служащих первого уровня»	
1 квалификационный уровень	13 000
2 квалификационный уровень	13 400
14. Профессиональная квалификационная группа «Общепрофессиональные должности служащих четвертого уровня»	
1 квалификационный уровень	27 800
2 квалификационный уровень	29 100
3 квалификационный уровень	30 800
15. Профессиональная квалификационная группа «Общепрофессиональные профессии рабочих первого уровня»	
1 квалификационный уровень	13 000
2 квалификационный уровень	13 500

Региональные значения МРОТ , значения которых выше федеральных для организаций бюджетного сектора

14

Субъект РФ	Размер минимальной заработной платы, руб.		Основание
<u>Москва</u>	в размере <u>величины</u> прожиточного минимума трудоспособного населения города	20589	Московское трехстороннее соглаш на 2019-2021 годы от 19.09.2018
<u>Московская область</u>	15000		Соглашение о минимальной заработной плате в Московской области от 31.10.2019 243
<u>Санкт-Петербург</u>	19000 (при этом тарифная ставка (оклад) рабочего 1-го разряда, оклад (должностной оклад) работника не должны быть менее 14300 руб.)		Региональное соглаш о минимальной заработной плате в Ся Петербурге на 2020 гс 27.12.2019 N 343/19-С
<u>Калининградская область</u>	14000		Региональное соглаш о минимальной заработной плате в Калининградской обл от 21.12.2020



II. Минимальные размеры окладов по профессиональным квалификационным группам должностей работников высшего и дополнительного профессионального образования

5. Профессиональная квалификационная группа должностей работников административно-хозяйственного и учебно-вспомогательного персонала

1 квалификационный уровень	14 600
2 квалификационный уровень	15 700
3 квалификационный уровень	17 200

6. Профессиональная квалификационная группа должностей профессорско-преподавательского состава и руководителей структурных подразделений

1 квалификационный уровень (кроме должностей руководителей структурных подразделений, отнесенных ко 2–5 квалификационным уровням)	23 800
2 квалификационный уровень	26 250
3 квалификационный уровень	29 400
4 квалификационный уровень	33 400
5 квалификационный уровень	35 000
6 квалификационный уровень	37 800



Примерное положение.

Раздел II. Порядок и условия оплаты труда работников учреждения

- 17. Оплата труда **научных работников** учреждений производится в порядке, установленном для указанных работников учреждений по виду экономической деятельности **«Научные исследования и разработки»**.
- 18. Оплата труда **медицинских и фармацевтических работников** учреждений производится в порядке, установленном для указанных работников учреждений по видам экономической деятельности **«Деятельность в области здравоохранения»** и **«Деятельность по уходу с обеспечением проживания»**.
- 19. Оплата труда **работников культуры и искусства** учреждений производится в порядке, установленном для указанных работников учреждений по видам экономической деятельности **«Деятельность творческая, деятельность в области искусства и организации развлечений»** и **«Деятельность библиотек, архивов, музеев и прочих объектов культуры»**.
- 20. В **положении об оплате труда** работников учреждения, разрабатываемом учреждением (включая филиалы), предусматриваются **конкретные размеры окладов**, ставок заработной платы по соответствующим должностям и профессиям (группам должностей и профессий). **Корректировка минимальных размеров окладов**, ставок заработной платы работников в сторону их повышения производится **с учетом мнения представительного органа работников**.



Примерное положение.

Раздел IV. Порядок и условия установления выплат стимулирующего характера

- **Пункт 35.** Выплаты за качество выполняемых работ устанавливаются с целью мотивации работников учреждений к повышению уровня квалификации. Рекомендуются применять **повышающие коэффициенты** за **наличие квалификационной категории, установленной по результатам аттестации, почетного звания с наименованием «заслуженный», ученого звания и ученой степени к окладу**, а для педагогических работников, для которых установлены нормы часов педагогической работы за ставку заработной платы, – к заработной плате, исчисленной с учетом фактического объема учебной (преподавательской, педагогической) работы.

Повышающие коэффициенты к окладу за квалификационную категорию, почетное звание, ученое звание и ученую степень суммируются по каждому из оснований.



Примерное положение. Раздел IV. Порядок и условия установления выплат стимулирующего характера

36. Размеры и условия осуществления выплат стимулирующего характера за высокие результаты работы, за качество выполняемых работ, премиальные выплаты по итогам работы для всех категорий работников учреждений устанавливаются с учетом разрабатываемых в учреждении формализованных показателей и критериев оценки эффективности труда работников.

При этом рекомендуется учитывать:

36.1. Для педагогических работников учреждений:

36.2. Для работников учреждений, осуществляющих трудовую деятельность по профессиям рабочих:

36.3. Для всех категорий работников:



Примерное положение.

Раздел IV. Другие выплаты

- **Пункт 52.** Выплата материальной помощи руководителю учреждения производится на основании подтверждающих документов в следующих случаях:
 - а) вступление в брак руководителя учреждения (в размере оклада);
 - б) рождение ребенка у руководителя учреждения (в размере оклада);
 - в) смерть супруга, супруги, родителей, детей руководителя учреждения (в размере оклада);
 - г) утрата или повреждение имущества руководителя учреждения в связи с несчастным случаем, стихийным бедствием (в размере оклада);
 - д) 50-летие, 60-летие руководителя учреждения и далее каждые пять лет (в размере оклада);
 - е) болезнь руководителя учреждения свыше одного месяца подряд (в размере оклада).
- **Пункт 53.** В случае смерти руководителя учреждения материальная помощь выплачивается семье умершего (супруге (супругу), родителям, детям) на основании подтверждающих родство документов (в размере оклада).



Примерное положение. Раздел IV. Другие выплаты

- **Пункт 55.** Условия выплаты материальной помощи президенту учреждения, заместителям руководителя учреждения, главному бухгалтеру учреждения **и работникам**, ее конкретные размеры устанавливаются локальным актом **с учетом мнения представительного органа работников**.

Примечание: п.4 в разделе 1 позволяет условия выплаты материальной помощи работникам устанавливать коллективным договором.

- **Пункт 4 Раздел I. Общие положения:**

Экономия фонда оплаты труда может быть использована для осуществления **выплат социального характера, включая оказание материальной помощи**, в соответствии с локальными нормативными актами учреждений о выплатах социального характера или **коллективным договором**.



Нормы труда

Основания для проведения мониторинга по вопросу режима рабочего времени и нормам труда

- На заседании рабочей группы по заработной плате, доходам и уровню жизни населения Российской трехсторонней комиссии по регулированию социально-экономических вопросов 31 июля 2020 года было принято решение рассмотреть необходимость принятия конкретных мер, связанных с организацией работы по разработке по одноименным видам работ типовых, отраслевых и межотраслевых норм труда, в том числе норм труда для ППС.
- Письмо заместителя Председателя Профсоюза В.Н. Дудина № 606 от 27.11.2020 г. «Об участии первичных профсоюзных организаций работников вузов в мониторинге по режиму рабочего времени и нормам труда».
- Письмо заместителя Министра науки и высшего образования РФ А.В. Омельчука № МН-18/1754-АО «О направлении информации»

Количество вузов – участников

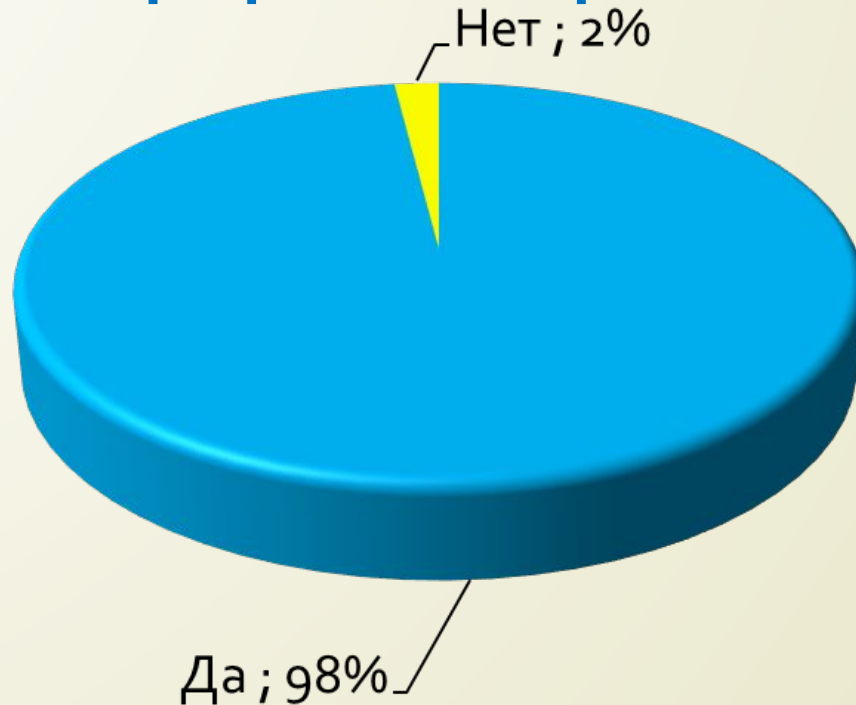
23 Категория вузов	Общее количество вузов данной категории	Количество вузов данной категории, принявших участие в мониторинге	Доля от общего числа вузов данной категории
С особым статусом	2	1	50%
Подведомственные Минобрнауки России	215	132	61,4%
Подведомственные Минпросвещения России	14	33	42,4%
Вузы других отраслей, имеющих членов Профсоюза		6	
Филиалы вузов, имеющие ППО Профсоюза		12	
Общее количество		165	

Количество вузов – участников мониторинга по федеральным округам

24

Федеральный округ	Количество вузов	Доля от общего числа вузов
Центральный федеральный округ	43	26,1%
Приволжский федеральный округ	31	18,8%
Сибирский федеральный округ	28	17,0%
Северо-Западный федеральный округ	20	12,1%
Южный федеральный округ	17	10,3%
Дальневосточный федеральный округ	13	7,9%
Уральский федеральный округ	8	4,8%
Северо-Кавказский федеральный округ	5	3,0%
Общее количество	165	100%

Наличие первичной профсоюзной организации работников или объединенной первичной профсоюзной организации Общероссийского Профсоюза образования





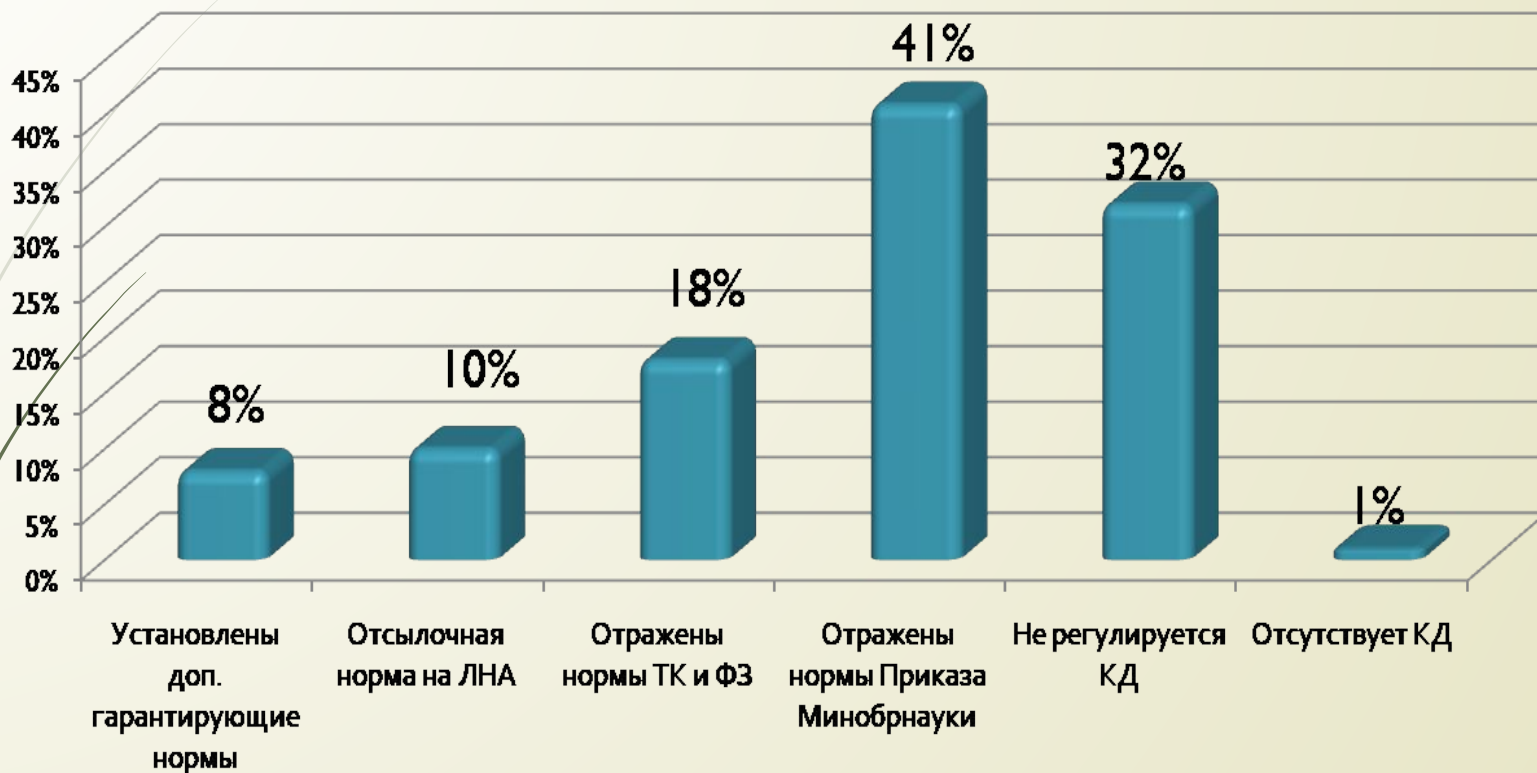
Основные проблемы, выявленные по результатам мониторинга

Проблема № 1.

Несоблюдение порядка, установленного федеральным законодательством по вопросам режима рабочего времени и норм труда ППС или отсутствие регулирования данных норм локальными правовыми и нормативными актами.

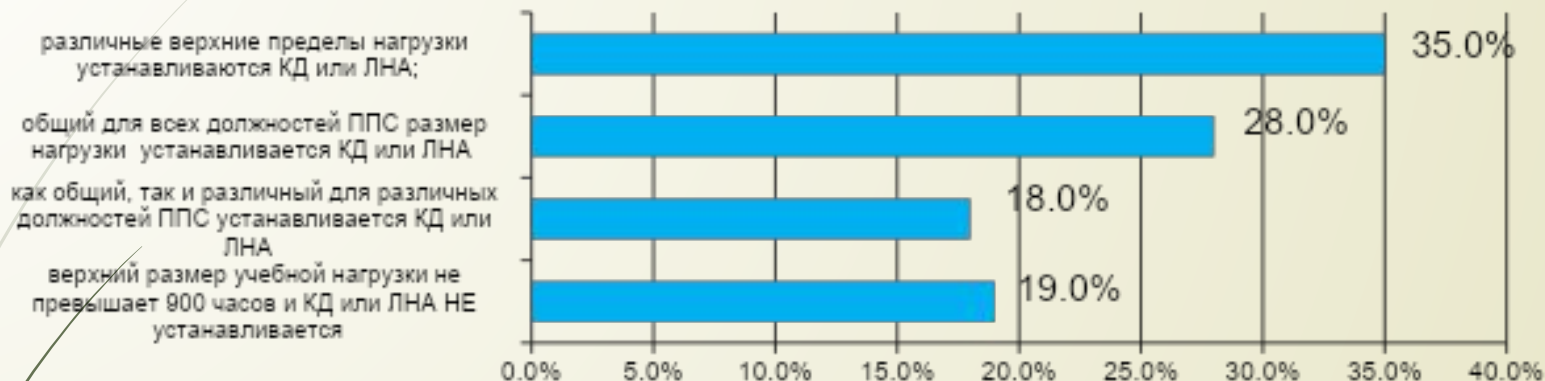


Регулирование коллективным договором учебной нагрузки на учебный год





Установление и дифференциация верхних пределов учебной нагрузки



Примеры установления верхних пределов (от ассистента до профессора)

-900 - 898 - 896 - 894 - 890 ак. часов;

-899 - 898 - 897 - 895 - 893 ак. часов;

-900 астр. часов = 1200 академических часов.



Установление ЛНА верхних пределов учебной нагрузки ППС

Внесите в поле для заполнения текст пунктов ЛНА организации, в соответствии с которыми был установлен предел учебной нагрузки за ставку заработной	Количество вузов	Доля от общего числа вузов
Верхний предел общий для всех должностей	37	22%
ЛНА установлен различный уровень нагрузки по различным должностям	54	33%
ЛНА устанавливает различную вилку, а не верхний предельный размер, где нижняя граница различная, а верхняя у всех должностей 900 часов	5	3%
ЛНА не содержит информации о различном уровне учебной нагрузки для различных должностей	14	8%
ЛНА отсутствует	45	27%
Другое	10	6%
Общее количество	165	100%



Периодичность пересмотра верхних пределов учебной нагрузки ППС

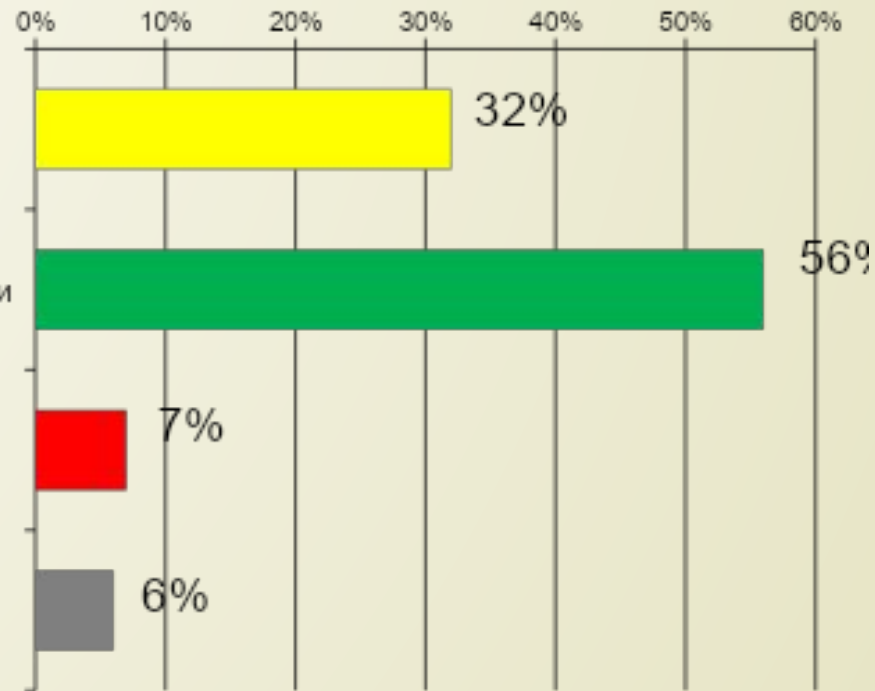


2. Установление административными механизмами и локальными нормативными актами требования обязательного нахождения преподавателя на территории образовательной организации в течение всего рабочего времени (за исключением периодов введения временного дистанционного режима работы в условиях пандемии).



Педагогические работники из числа ППС вашей образовательной организации обязаны находиться на рабочем месте...

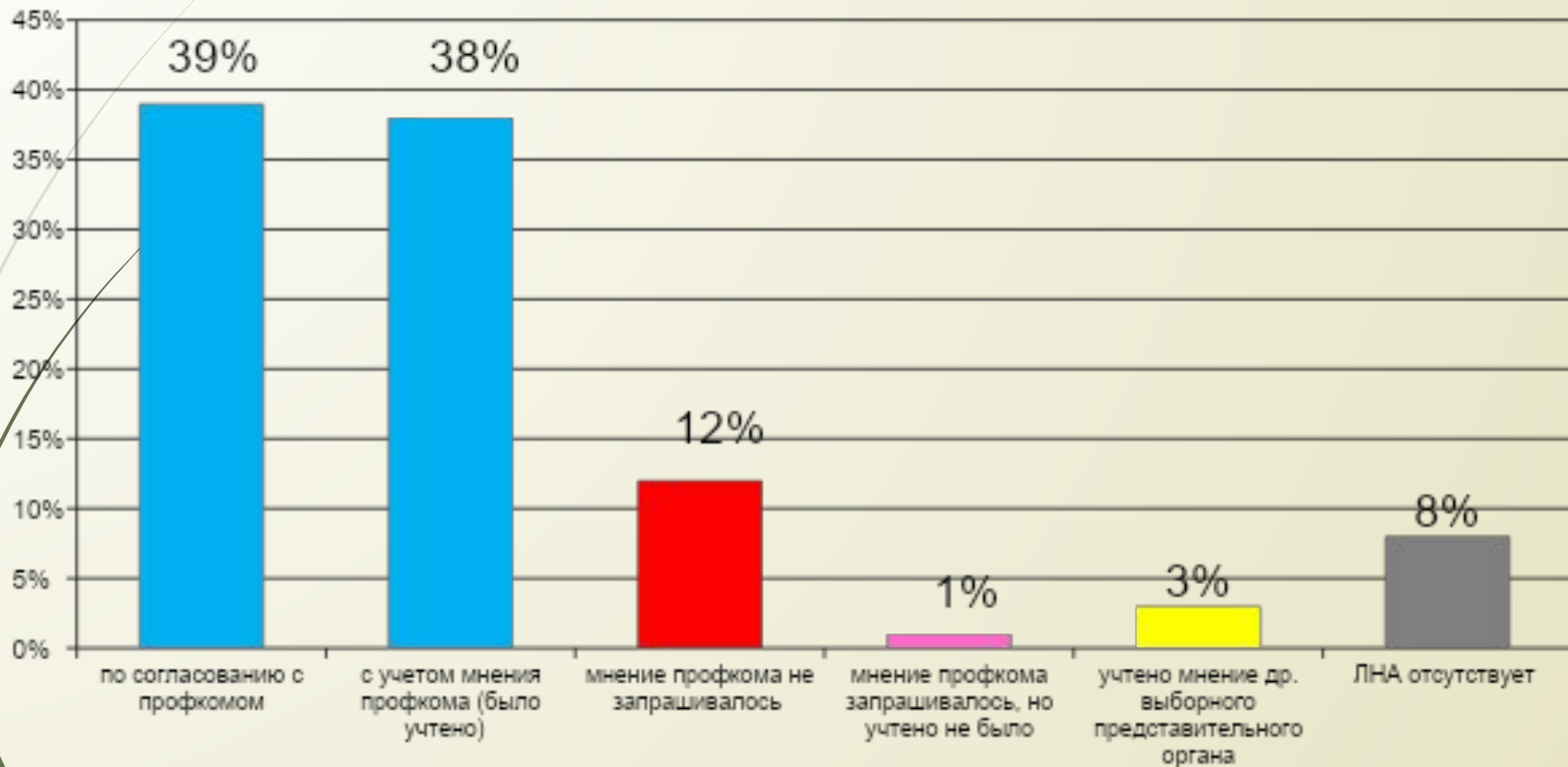
образовательной организации, так и за ее пределами



3. Нарушение трудового законодательства руководителями ООО в части обязательности учета мнения профкома по вопросам режима рабочего времени и нормам труда.



Участие профсоюзного органа при принятии ЛНА, устанавливающего верхние пределы учебной нагрузки



Основные проблемы, выявленные по результатам мониторинга

4. Отсутствие на федеральном уровне действующих типовых или хотя бы примерных норм труда работников образовательных организаций высшего образования, в том числе при исполнении преподавателями обязанностей, связанных с выполнением как учебной, так и других видов работ.



Наличие ЛНА, устанавливающего нормы труда

Существует ли в организации Положение, в котором установлены нормы труда работников вуза?



5. Несоблюдение статьи 57 Трудового Кодекса Российской Федерации в части обязательного условия содержания в трудовом договоре работника режима рабочего времени (если для данного работника он отличается от общих правил, действующих у работодателя).



Фиксируется ли в трудовом договоре ... конкретное количество часов учебной нагрузки в год?





Фиксируются ли в трудовом договоре педагогического работника объемы научной, исследовательской, организационной, методической работы, и других видов работ?





По результатам мониторинга совместно с Минобрнауки России:

1. Разработать по результатам Мониторинга и в соответствии с п. 6.3 Отраслевого соглашения примерные нормы времени по видам деятельности с учетом занимаемых педагогическими работниками должностей профессорско-преподавательского состава и особенностей, связанных с применением электронного обучения и дистанционных образовательных технологий, а также с учетом должностных обязанностей, предусмотренных квалификационными характеристиками и индивидуальным планом всех видов работ, в том числе при их выполнении в режиме дистанционной работы.
2. Подготовить рекомендации по установлению верхних пределов дифференцированно по должностям ППС и среднего размера учебной нагрузки по структурным подразделениям учреждения, используя различные уровни учебной нагрузки для ППС, установленные абзацем 3, п. 6.1 Отраслевого соглашения.
3. Подготовить разъяснения по вопросу нахождения ППС на территории образовательной организации высшего образования в процессе выполнения различных видов педагогической деятельности.

О продолжительности рабочего времени (норме часов педагогической работы за ставку заработной платы) педагогических работников, относящихся к профессорско-преподавательскому составу, и о порядке определения учебной нагрузки указанных работников, оговариваемой в трудовом договоре, основаниях ее изменения и случаях установления верхнего предела учебной нагрузки

<https://regulation.gov.ru/projects#npa=115181>



Спасибо за внимание!