

# Россия в 17 в.



# Смутное время в России (1598 - 1613 гг.):

Период династического, политического, социально-экономического кризиса, связанного с тяжелыми последствиями Ливонской войны, опричтинной, волнениями крестьян из-за неурожая, голода, дальнейшего закрепощения.

**Начало  
Смуты**

начало правления Бориса Годунова (1598);

**конец  
Смутного  
времени**

Освобождение Москвы и избрание в 1613 г. царем Михаила Романова.

### **Династический кризис:**

отсутствие законного приемника после смерти Федора Иоанновича.  
Воцарение Б.Ф. Годунова, власть которого была непрочной.

### **Хозяйственный кризис:**

разорение земель после опричнины;  
эпидемия чумы 1570 - 1571 гг.;  
неурожай и голод 1601 — 1603 гг.

## **Причины смутного времени**

### **Духовный кризис:**

Б. Годунов в народном понимании не был помазанником божьим, власть его происходила от людей (избран на Земском соборе).  
Голод и неурожай 1601-1602 гг.  
как наказание за грехи Бориса (детоубийство).

# Причины смутного времени

- рост Недовольства народа
- 1603 – 1604 гг. – восстание крестьян и холопов, которое возглавил Х. Косолап
- появление самозванцев

## Социально-политический кризис:

- Продолжение борьбы боярских группировок за власть;
- Недовольство тяглого населения и казачества ;
- Кризис феодального сословия ; дальнейшее закрепощение крестьян;

***Крепостное право*** – высшая форма неполной собственности Феодала на крестьянина, основанная на прикреплении его к земле феодала

или феодального государства.

Смутное время - первый этап закрепощения крестьян (конец XVI в. – 1649 г.).

1597 г. - введены ***«урочные годы»***

– срок сыска беглых крестьян (первоначально 5 лет).

Бегство крестьян на юг усилило феодальные противоречия

## Основные события первого этапа:

### Правление Бориса Федоровича Годунова

В 1598 г. был избран царем на Земском соборе.

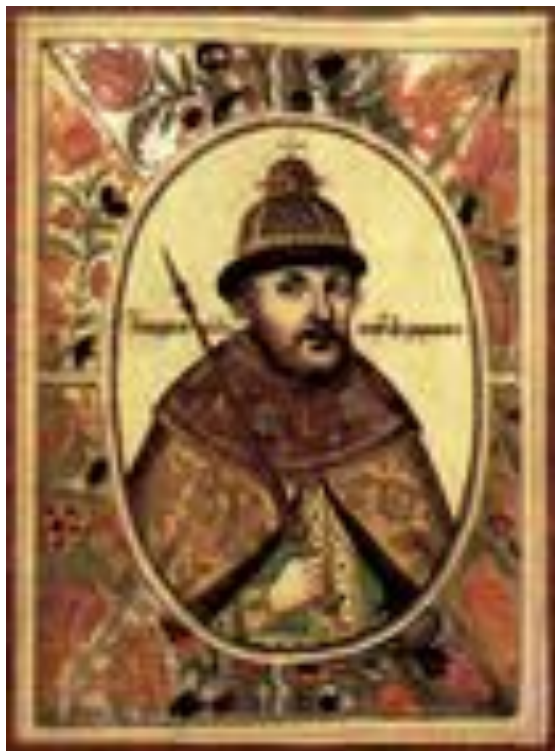
Пытался ликвидировать культурное отставание России от Запада (приглашал европейских ученых, отправлял дворянских детей учиться за границу).

В 1598 г., при его активном содействии, было учреждено патриаршество, укрепившее престиж и духовную независимость страны.

Б. Ф. Годунову удалось стабилизировать внешнеполитическое положение России и вернуть в ходе войны со Швецией 1590-1593 гг.

Иван-город, Ям, Копорье, Корелу.

Но в целом власть его была непрочной.

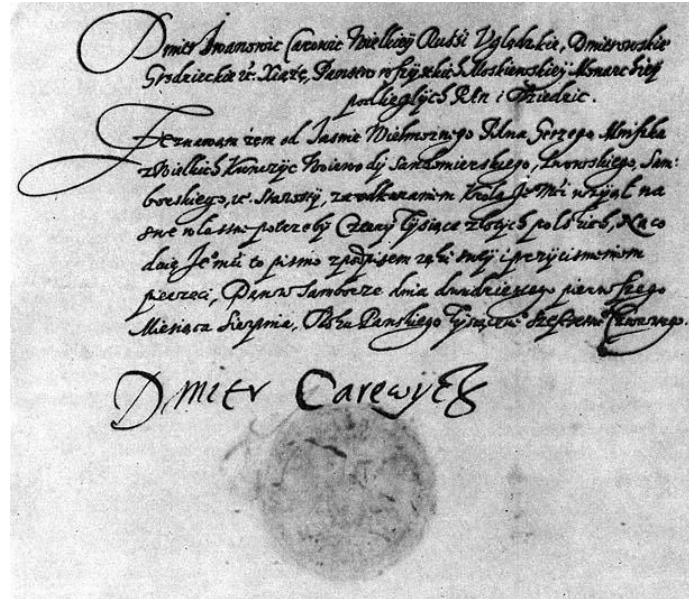


- В 1602 г. в Польше появился самозванец, выдававший себя за чудом спасшегося царевича Дмитрия. Настоящее имя Лжедмитрия I – Григорий Отрепьев.
- Сегизмунду III обещал даровать Северскую землю и Смоленск, Марине Мнишек дать в удел Новгород и Псков, католическим священникам обещал подчинение русской церкви папской власти.
- В конце октября 1604 г. Лжедмитрий перешел русскую границу, был поддержан горожанами, казаками, крестьянами. Постепенно на сторону самозванца склонилось и московское боярство, которое хотело использовать его против Б. Годунова.
- 13 апреля 1605 г. умер царь Борис.
- 20 июня 1605 г. Лжедмитрий прибыл в Москву и стал царем. Противоречивая политика Лжедмитрия I вызвала недовольство всех, кто ставил на него.

# Лжедмитрий I



Заёмное письмо Лжедмитрия Юрию Мнишеку на 3000 злотых



# Основные события второго этапа

- 17 мая 1606 г. бояре-заговорщики убили Лжедмитрия I, на престол вступил один из организаторов заговора – князь **Василий Шуйский** (1606 – 1610).
- Он не был избран Земским собором, его признали царем его сторонники – бояре, получившие затем одобрение собравшейся на Красной площади толпы москвичей.
- На период правления Шуйского приходится **восстание Ивана Болотникова** (1606 – 1607).



Битва войска Болотникова с царской армией



## Основные события второго этапа.

В 1607 г. в Стародубове  
появился Лжедмитрий II.

Во главе войска из  
наемников (поляки и литовцы)  
и части казаков двинулся в  
направлении  
Брянск — Тула, где получил  
поддержку части  
крестьянства и городских низов, а  
также бояр,  
надеявшихся с его помощью  
свергнуть В. Шуйского.

В 1608 г. он предпринял неудачную  
попытку  
взять Москву и стал лагерем в  
Тушино  
(«тушинский вор»). После начала  
открытой  
польской интервенции бежал в  
Калугу,





# События третьего этапа

польская

интервенци  
я

Поляки заготовили  
корону для  
новоизбранного  
семибоярщиной

• **Началась в сентябре 1609 г.:**

осажден Смоленск

в 1610 г. состоялся поход на Москву.

Василий Шуйский был свергнут с престола  
дворянами во главе с П. П. Ляпуновым,

Наступило междуцарствие: **семибоярщина** –  
правительство из 7 бояр во главе  
с Ф. И. Мстиславским.

• Решение не избирать царем  
представителей русских родов

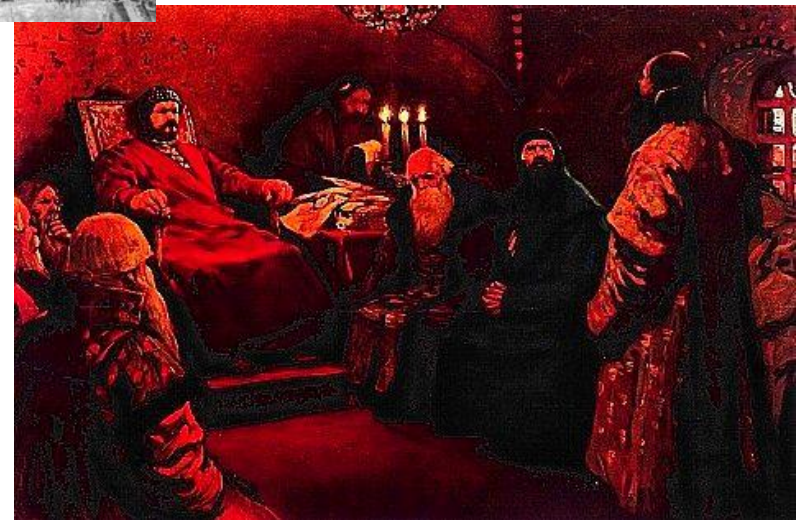
В ночь на 21 сентября 1610 г.

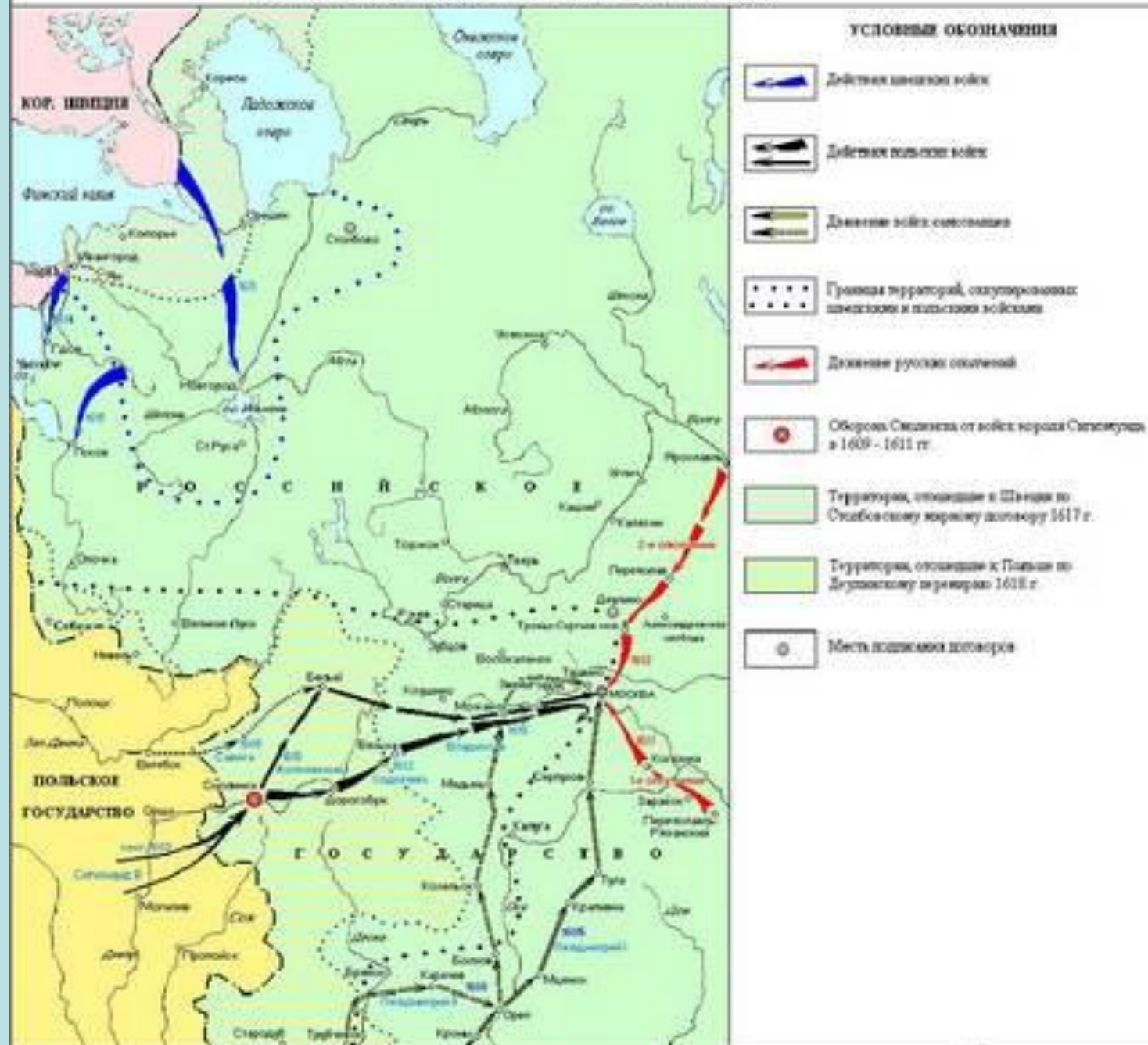
Бояре тайно впустили в Москву  
польские войска.



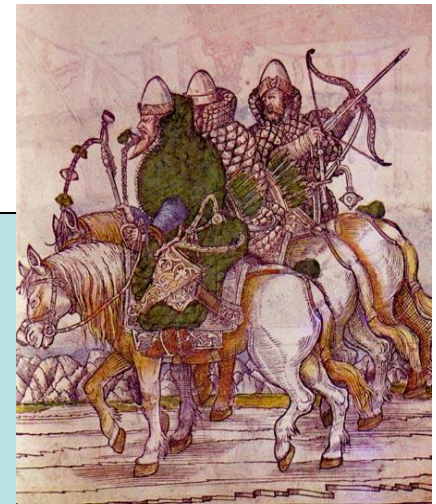
Летом 1610 г.  
Цель – отторгнуть  
от России  
Псков, Новгород,  
северо-западные  
области.

шведская  
интервенци  
я





# Первое ополчение

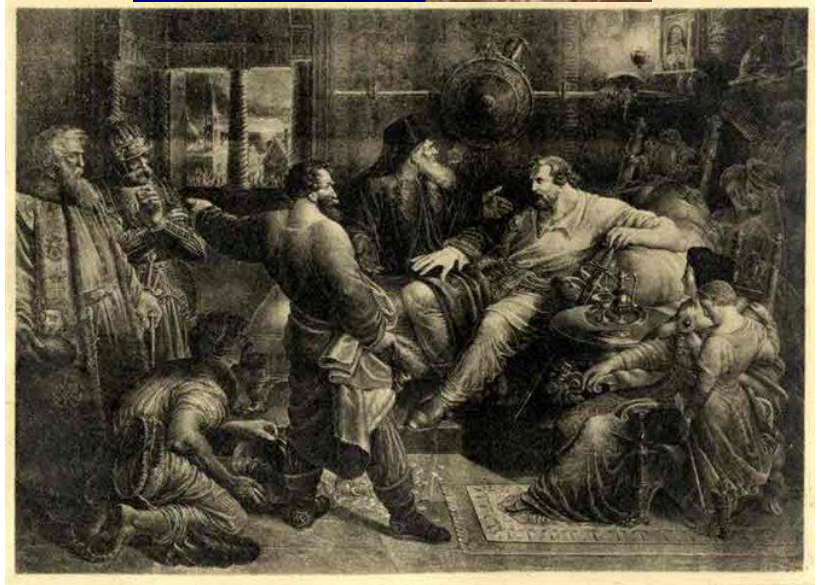


- В **феврале 1611 г.** под руководством дворянина П. П. Ляпунова в Рязанской земле сложилось **Первое ополчение**, осадившее Москву с целью изгнания поляков.
  - В городе вспыхнуло восстание и интервенты по совету предателей-бояр подожгли Москву. Ополченцы дрались на подступах к Кремлю, но развить успех не смогли из-за внутренних разногласий.
  - Противники П. П. Ляпунова пустили слух, что он хочет истребить казаков.  
В **июне 1611 г.** он был убит казаками. Первое ополчение распалось.  
В это же время после почти двухлетней героической осады пал Смоленск.
- Сегизмунд III заявил о своих претензиях на русский престол, =>  
к вхождению России в состав Речи Посполитой.  
Возникла серьезная угроза суверенитету России.

# **Второе ополчение.**

•Осенью 1611 г. на народные пожертвования было создано **второе ополчение** во главе с посадским Старостой из Нижнего Новгорода **Кузьмой Мининым** и князем **Дмитрием Пожарским.**

Весной 1612 г. ополчение двинулось к Ярославлю , где было организовано временное правительство России –  
«Совет всея земли».



Организация второго ополчения



**В августе 1612 г. войска  
Минина и Пожарского  
подошли к Москве и  
соединились  
с остатками первого  
ополчения.  
На помощь полякам со  
стороны  
Можайска подошел  
гетман Ходкевич,  
но его войска были отбиты.  
22 октября (4 ноября по  
новому  
стилю), в день обретения  
иконы Казанской богоматери,  
сопровождавшей ополчение,  
был взят Китай-город.**

## ***Последствия и значение Смутного времени.***

**страшное  
запустение  
и разорение  
страны**

**дальнейшее  
закрепощение  
посадского и  
сельского  
населения;**

**ослабление позиций  
боярства,  
могущество которого  
было подорвано  
еще в период  
опричнины и  
возвышение  
дворянства,  
получившего новые  
поместья**

**рост  
национального  
самосознания**

# Завершение Смутного времени.

• В 1613 г. состоялся Земский собор в Москве, на котором стоял вопрос о выборе

нового русского царя.

Кандидатуры - польский королевич Владислав,

сын шведского короля Карл-Филипп, сын Лжедмитрия II и Марины Мнишек Иван,

прозванный «Воренком»,

а также представители

крупнейших боярских фамилий.

• Собор остановил свой выбор

на **Михаиле Федоровиче Романове** – 16-летнем внучатом племяннике первой жены Ивана Грозного Анастасии Романовой.



# Ликвидация последствий интервенции

Большую опасность  
представляли  
отряды казаков,  
бродивших по стране  
и не признававших  
нового царя.

Среди них – Иван  
Заруцкий, к которому  
перебралась Марина  
Мнишек  
со своим сыном. Яицкие  
казаки

выдали его  
правительству.  
И. Заруцкий и Воренок  
были  
повешены, а Марина  
Мнишек  
заточена в Белом

в 1617 г.  
был заключен  
*Столбовский мир.*

Швеция  
возвращала  
России  
Новгородскую  
землю,  
но удерживала за  
собой  
Балтийское  
побережье  
и получала  
денежную  
компенсацию.

В 1617 - 1618 гг. -

неудачный поход поляков на Москву.

1618 г.: *Деулинское перемирие:*

за Польшей оставались  
Смоленская и Черниговская  
земли



# ВЫВОД:

- Смутное время - сложнейшее переплетение разнообразных противоречий – сословных и национальных, внутриклассовых и межклассовых.
- Смутное время включало в себя на разных этапах **элементы гражданской войны, национально-освободительного движения, интервенции, антифеодалных выступлений народных масс.**  
*(В. Б. Кобрин)*
- во внешней политике - восстановление территориального единства России, хотя часть русских земель осталась за Польшей и Швецией. Россия, по-прежнему, не имела выхода к Балтийскому морю.

# Оценка потрясений «смутного времени» в отечественной историографии

**С.М. Соловьев:**

как  
всеобщее  
моральное  
разложение

**Современники:** кара,  
постигшую людей  
за их грехи.

**К. С. Аксаков  
и В.О. Ключевский**  
в центре событий  
была проблема  
законности  
верховой  
власти

**Н.И. Костомаров**

вмешательство Польши  
и интриги  
католической церкви.

**И.Е. Забелин**  
Смута как борьба  
между стадным  
и национальным  
принципами

**С.Ф. Платонов**  
несколько уровней  
конфликта:  
между боярством  
и дворянством,  
между помещиками  
и крестьянством

**Советская  
историография:**

«крестьянская  
революция»,  
Крестьянская война  
И. Болотникова

**А. П. Новосельцев**

период гражданской  
войны в России

# Россия при первых Романовых

## Экономическое развитие:

- **ярмарки** – Макарьевская, Ирбитская, Свенская. Крупнейшим торговым центром была Москва.

- Внешняя морская торговля

- Крупнейшим портом был Архангельск.

- - меха, зерно, лен, пенька, кожа, сало.

- промышленные изделия, сукно, металл,

- предметы роскоши

- Торговый устав, Новоторговый устав –

- 5-10 % пошлины на импорт

- первые мануфактуры



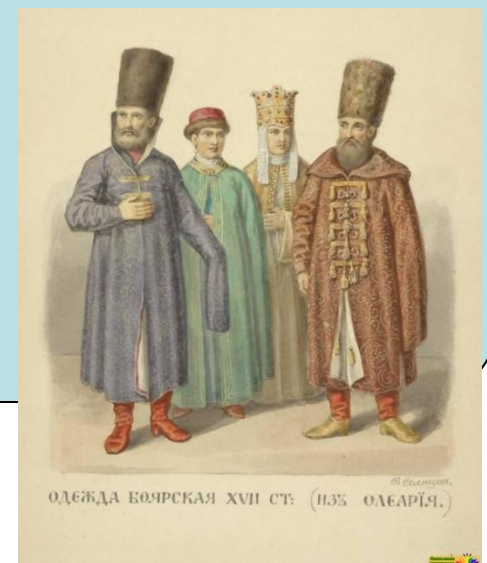
протекционизм

М



# Социальное развитие.

- **Феодалы** — служилые люди по отечеству — бояре и дворяне
- **Духовенство**
- Верхушку городского населения составляли **купцы** (гости)  
Основную массу горожан составляли **посадские люди**
- **Служилые люди по прибору**: стрельцы, пушкари, ямщики (имели привилегию – не платили налогов)
- **Крестьянство** делившееся на **владельческих, церковных и черносозных** (лично свободных).
- Особую категорию населения составляли **вольные и гулящие люди**.



# ***Эволюция государственно-политического строя.***

## ***Расцвет сословно-представительной монархии.***

усиление роли Боярской Думы .где преобладала родня царя;  
Земский собор с 1613 по 1619 г. заседал почти непрерывно.

При патриархе Филарете: укрепление положения церкви.

Укрепление дворянства,

Ближняя дума (И. Н. Романов, И. Б. Черкасский, М. Б. Шеин,  
Б. М. Лыков);

1625 г. введена новая государственная печать,  
а в царский титул включено слово «самодержец».

Усилилось значение приказов:

***практика подчинения нескольких приказов одному человеку***

—

фактически главе правительства.

В местном управлении: земские выборные органы, появившиеся  
в середине XVI в., стали постепенно заменяться более жестким  
управлением из центра через воевод.

# Алексей Михайлович Романов - *Тишайший* (1645—1676)



- Россия балансировала между отеческой стариной и европейскими новшествами.
- Дворянская конница и народное ополчение =>  
**Полки нового строя**
  - *Ближняя дума и Расправная палата*: текущие судебные и административные дела.
    - своего рода личная канцелярия – *Приказ тайных дел*
  - на важные государственные посты назначали «худородных людей».

# СОБОРНОЕ УЛОЖЕНИЕ 1649 г.

25 глав  
967 статей

Кодекс отечественного феодального права, регулировавший отношения в основных сферах жизни общества

Первый свод законов, отпечатанный типографским способом

Окончательное юридическое закрепление крестьянства

Законодательное закрепление процесса становления абсолютной монархии

Оформление сословной структуры общества

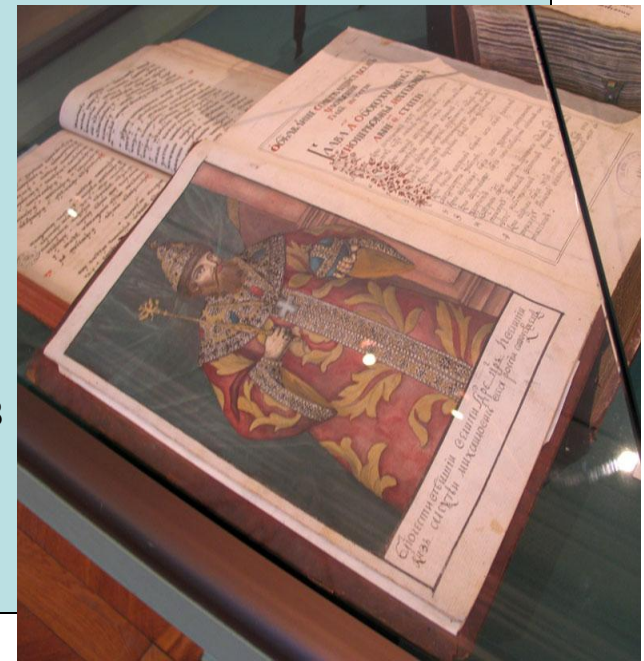
Прикрепление жителей посада (города) к «тяглу» и месту жительства

Глава II  
«О государственной чести и как его государственное здоровье оберегать»

Регламентация прав и обязанностей всех сословий

## ***Соборное Уложение (1649).***

- играло роль всероссийского правового кодекса:  
Уголовное+ государственное +гражданское право
- Завершило процесс юридического закрепощения крестьян:  
Бессрочный сыск «вечная и потомственная крепость»:  
На владельческих+черносошных+дворцовых крестьян
- Ликвидация «белых слобод» +
- к определенному городу =  
Тягло на государя.
- Горожанам – монополия на торговлю,  
крестьяне – в торговых рядах или с возов







## «Бунташный век».

Соляной бунт 1648 г.

В Москве 7 июля 1648 г. вспыхнул **Соляной бунт**  
в 1650 г. – произошли **хлебные бунты в Новгороде и Пскове**  
В 1652 г. возник **Медный бунт**, вызванный денежной реформой правительства.  
**восстание под руководством Степана Тимофеевича Разина (1670 – 1671 гг.).**

# Церковный раскол

Церковный собор.  
1654 год. Начало раскола.



Причины проведения церковной реформы:

- необходимость укрепить дисциплину, порядок и нравственные устои духовенства;
- стремление к единообразию церковной обрядности во всем православном мире;
- распространение книгопечатания открыло возможность для унификации церковных книг;

**Проведение реформы должно было упорядочить и централизовать всю церковную и духовную жизнь.**

Широту расколу как общественному движению придавали социальные мотивы консервации русской страны, протест против крепостничества и подчинения духовной жизни человека властям. Все это обусловило чрезвычайно пестрый социальный состав старообрядчества, куда входили и «низы», и «верхи» (боярыня Ф. П. Морозова и княгиня Е. П. Урусова), и священнослужители. Наиболее мощно протест против церковной реформы проявился в ***Соловецком восстании 1668 – 1676 гг.*** Осада монастыря длилась 8 лет. Восстание было жестоко подавлено. Из 600 защитников крепости в живых осталось только 50.



# Реформа Никона



В 1653 г. Никон начал свои реформы

с преобразования церковной службы.

Он ввел **единогласие, поясные поклоны,**

запретил использовать в богослужении

**иконы, написанные по русским**

**образцам и креститься**

**двумя пальцами,** а также приказал

**исправить книги по греческому**

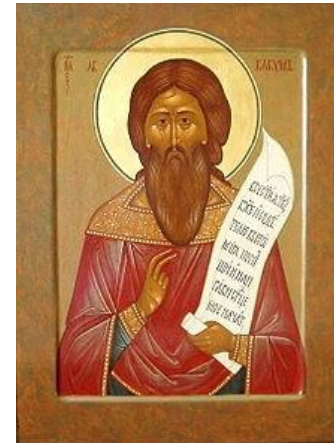
**образцу.**

# Феномен старообрядчества.

Старообрядцы  
не расходились  
с православной церковью  
ни в одном *догмате*,  
а лишь в некоторых обрядах,  
которые отменил  
Никон, поэтому они  
были не еретиками,  
а только **раскольниками**.

Народное православие  
разорвало с церковной иерархией  
и государственной властью.

Неистовый протопоп Аввакум  
обосновал свой вариант спасения  
через «огненную жертву».



**социальные мотивы  
консервации русской  
старины +  
протест против  
крепостничества  
и подчинения духовной  
жизни человека  
властям. =>**

**Широта раскола**  
Соловецкое восстание  
1668 – 1676 г.

# 1666 г. – церковный суд над патриархом Никоном



# ВНЕШНЯЯ ПОЛИТИКА

## ОСНОВНЫЕ НАПРАВЛЕНИЯ

