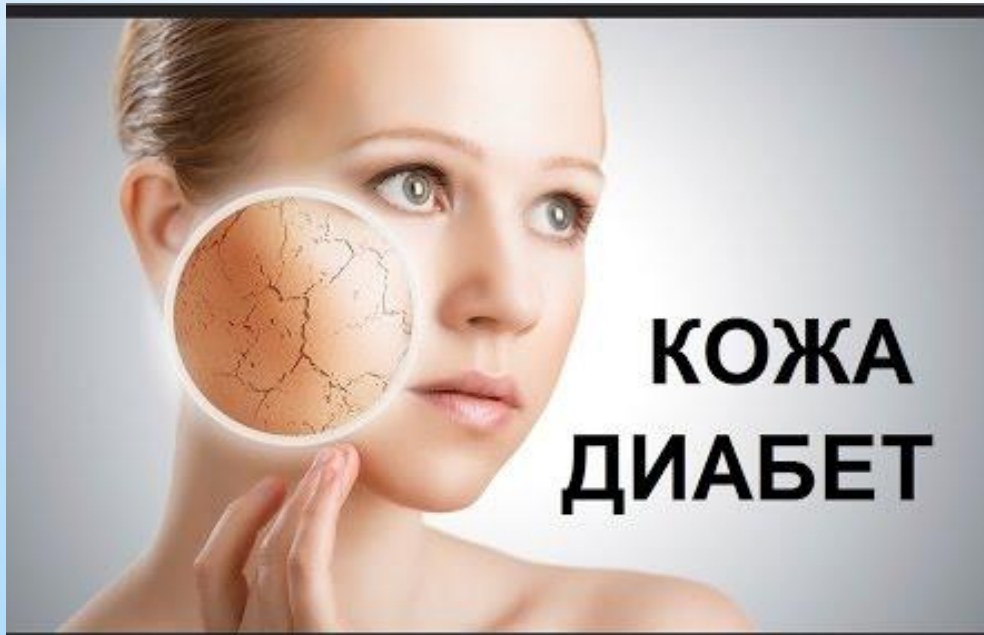


* Изменения кожи при сахарном диабете



Работу выполнила
студентка 614 группы
лечебного факультета
Балабекова А.А

* Сахарный диабет - это заболевание, обусловленное абсолютной или относительной недостаточностью инсулина и характеризующееся нарушением обмена углеводов с повышением количества глюкозы в крови и моче, а также другими нарушениями обмена веществ.



САХАРНЫЙ ДИАБЕТ I-го типа

Сахарный диабет I-го типа часто называют инсулинзависимым. При этом заболевании поджелудочная железа перестает вырабатывать инсулин. Нет инсулина – закрыты каналы для прохода глюкозы внутрь клеток организма. Клетки начинают голодать, а кровь, напротив, перенасыщается глюкозой. Единственный выход в такой ситуации - вводить инсулин регулярно и пожизненно.

Это аутоиммунное заболевание. Иммунная система по неизвестной пока причине начинает уничтожать клетки поджелудочной железы, вырабатывающие инсулин. Когда погибает 97 % клеток, развивается клиническая картина диабета.

Диабет I-го типа пока НЕИЗЛЕЧИМ

Без инсулина при этом типе диабета очень быстро наступает тяжелая инвазия, а затем летальный исход. *Если вводить инсулин, возможна долгая и полноценная жизнь.*

Постоянно высокий уровень глюкозы в крови приводит к целому ряду осложнений.

КРАТКОСРОЧНЫЕ ОСЛОЖНЕНИЯ

- * **Гипотоническая кома.** Развивается быстро, пациент резко чувствует голод, кружится голова, развивается озноб. Затем человек теряет сознание и покрывается обильным холодным потом.
- * **Гипертоническая кома.** Развивается постепенно на фоне жажды и сухости во рту. После утраты сознания кожа сухая и теплая, изо рта запах ацетона или яблок.

ДОЛГОСРОЧНЫЕ ОСЛОЖНЕНИЯ следствия диабетической ангиопатии



Диабетическая ретинопатия. Поражение сетчатки, слепота



Диабетическая кардиомиопатия. Поражение сердца, инфаркт



Диабетическая нефропатия. Поражение почек, почечная недостаточность



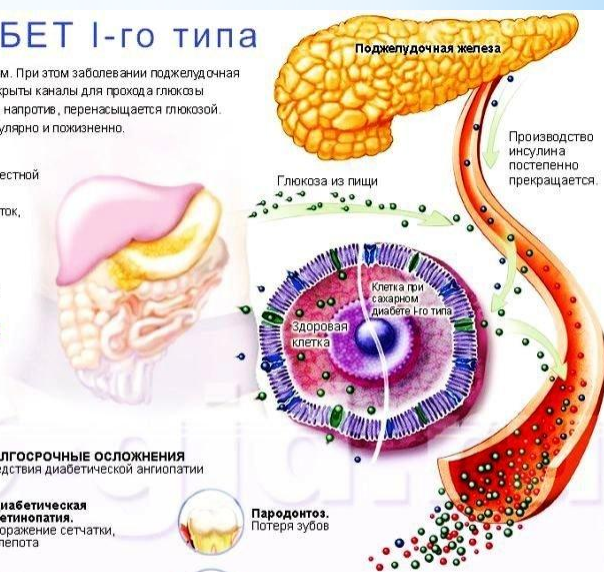
Пародонтоз. Потеря зубов



Энцефалопатия. Слабоумие



Трофические язвы. Вплоть до ампутации конечностей.



* Существует несколько классификаций поражений кожи при СД, в их основе лежит клиническая характеристика и некоторые аспекты патогенеза кожных изменений. Согласно классификации Хлебниковой А.Н., Марычевой Н.В. (2011) условно патологию кожи при СД подразделяют на пять основных групп:

- * 1) дерматозы, связанные с СД;
- * 2) патология кожи, связанная с СД и инсулинорезистентностью;
- * 3) патология кожи, ассоциированная с ангиопатией;
- * 4) идиопатические высыпания;
- * 5) бактериальные и грибковые инфекции.

* Классификация

- * Как классифицируются изменения кожных покровов
- * Сегодня в медицине описано более тридцати всевозможных дерматозов. Эти заболевания являются предшественниками сахарного диабета или проявляются одновременно с ним.
- * Первичные заболевания.
- * Вторичные заболевания.
- * В третью группы вошли болезни кожных покровов, которые возникли вследствие употребления лекарственных препаратов, которые назначены для лечения сахарного диабета.



* **Диабетическая склеродермия**



* Витилиго



* Микро- и макроангиопатия



* **Диабетическая липодистрофия**



* **Диабетическая дермопатия**



Рис. 3. Склеродактилия при диффузной форме ОСД:
выраженная индурация кожи, сгибательные контрактуры,
диспигментация, невозможность сжать кисть в кулак

* Склеродактилия



* **Высыпной ксантоматоз**



*** Диабетическая пузырьчатка**



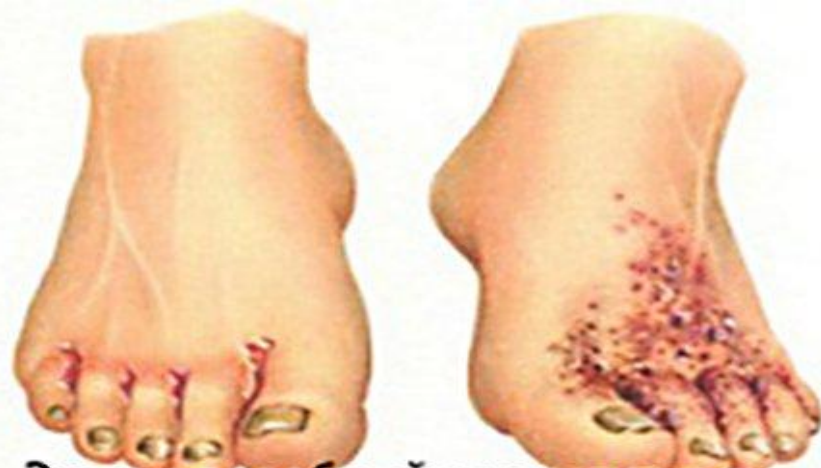
* **Диссеминированная кольцевая гранулема**



* **Акантокератодермия**



Кандидоз слизистой оболочки языка и красной каймы губ



Экземоподобный дерматит тыла стопы, вызванный грибами Candida



Поражение грибками рода Candida ногтей



Интертригинозный кандидоз межпальцевых складок на стопе

* Грибковое поражение при диабете



СПАСИБО

ЗА

ВНИМАНИЕ