

# Атлас млекопитающих Москвы и Подмосковья



ЛЕСИСТОСТЬ

1 : 2 000 000





# БУРОЗУБКА



## Классификация:

Царство: Животные  
Тип: Хордовые  
Класс: Млекопитающие  
Отряд: Землеройкообразные  
Семейство: Землеройковые  
Род: Бурозубки



## **Внешний вид.**

Длина тела обыкновенной бурозубки — 6-9 см, хвоста 4-5 см. Верх темно-бурый (зимой темнее), бока с ржавым оттенком, низ серый. Хвост сверху черный, снизу белый, на его конце как бы узкая кисточка из удлинённых волос. Хвост покрыт густым коротким мехом, зубы с красно-бурыми кончиками [\(1\)](#). Уши почти не выступают из меха.

## **Распространение.**

Обитают в лесах, лесостепях и тундрах, реже — в поймах степных рек и на лугах.

## **Биология и поведение.**

сами нор не роют, пользуются ходами грызунов и кротов, трещинами и пустотами почвы, либо движутся под слоем лесной подстилки и в траве, протаптывая длинные утрамбованные ходы-туннели [\(2\)](#), а зимой протаптывают в толще снега разветвленные тропы [\(3\)](#). Зимой они почти не выходят из-под снега, но в спячку не впадают даже в якутских лесотундрах с их страшными морозами. В холодные малоснежные зимы, когда землеройки не могут доставать насекомых из промерзшей почвы, им приходится много бегать по снегу, собирая семена деревьев.

Подснежные ходы землероек совсем узкие (до 2 см) [\(3\)](#). Землеройки имеют неприятный запах, поэтому большинство хищников их не ест. Поэтому, на лесных тропинках часто приходится видеть убитых и брошенных хищником зверьков [\(4\)](#). Однако, совы, например, с успехом питаются землеройками, оставляя после себя характерные погадки [\(5\)](#). В таежной зоне численность бурозубок обычно составляет 200-600 на га, в тундре — в 3-5 раз меньше. Очень высокая интенсивность обмена веществ этих крошечных зверьков проявляется в том, что из всех млекопитающих у них самая большая потребность в кислороде и самая высокая температура тела — выше 40°С.

## **Следы.**

Следы землероек очень неглубокие, маленькие, пятипалые [\(6\)](#), расположены обычно парами. Если снег не покрыт настом, то позади следа остается четкий отпечаток хвоста [\(7\)](#).

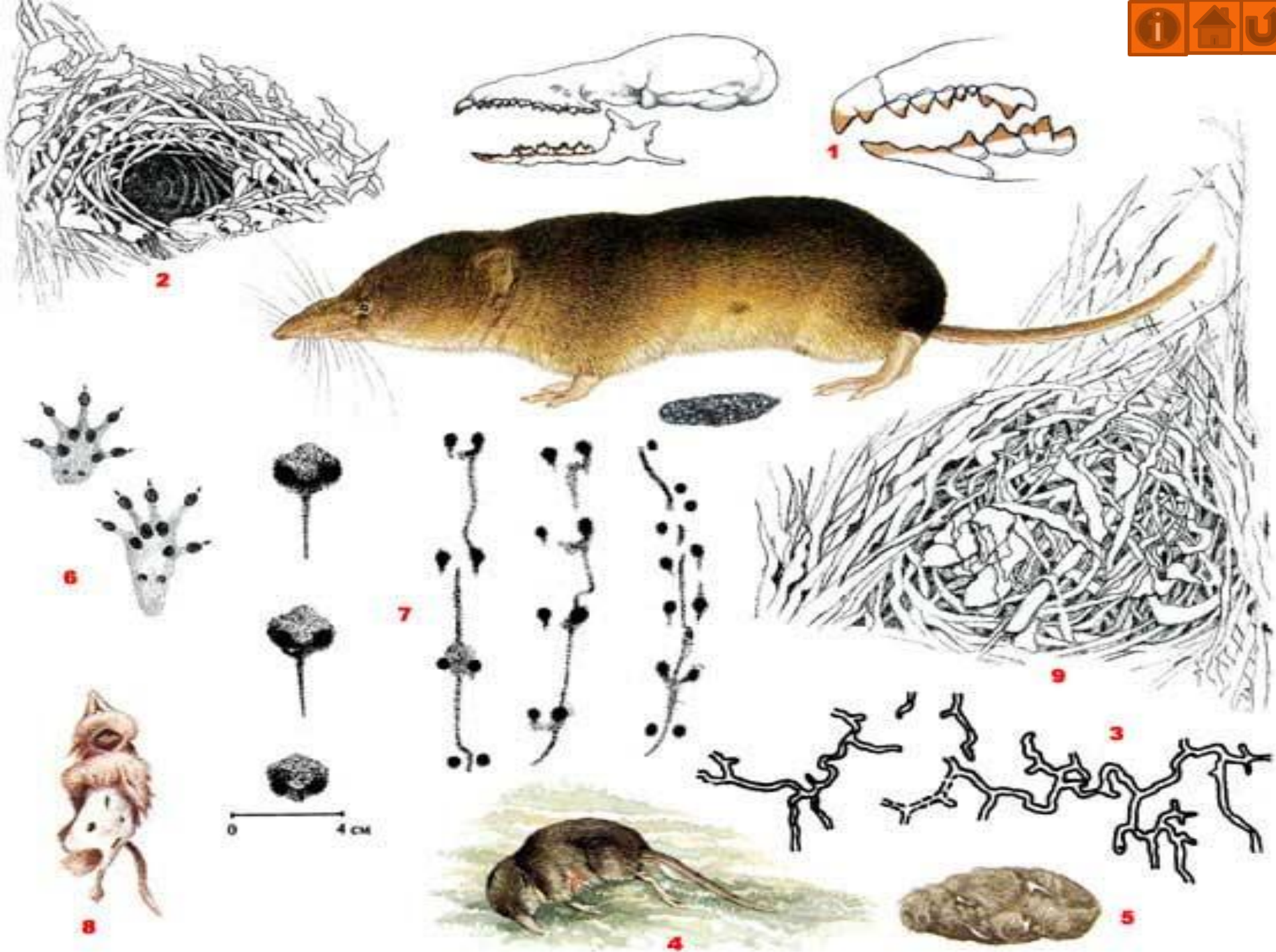


[Далее](#)

## Питание.

для поддержания температуры тела на холоде им приходится очень много есть, съедают за сутки вчетверо больше, чем весят сами, а без пищи погибают за несколько часов. Обыкновенная бурозубка питается в основном насекомыми. Особенно много они поедают жуков, дождевых червей, личинок насекомых. Не брезгают и себе подобными, особенно зимой [\(8\)](#) (на рисунке изображена шкурка бурозубки, объединенная другими землеройками). Кроме животного корма, они едят также семена (в основном хвойных деревьев), которые иногда запасают на зиму, иногда грибы. Также они поедают собственный и чужой помет.





# 🔊 КРОТ



## Классификация:

Царство: Животные

Тип: Хордовые

Класс: Млекопитающие

Отряд: Землеройкообразные

Семейство: Кротовые



## Внешний вид.

Мелкие подземные зверьки с мощными широкими передними лапами и маленькими глазками, у некоторых видов скрытыми под кожей. Ушных раковин нет. мех короткий, мягкий, одинаково легко ложится и вперед, и назад. Такой мех позволяет кроту свободно двигаться по своим ходам в любую сторону. Окраска черная, реже темно-серая. Изредка попадаются [светлые](#) или пятнистые кроты. Молодые кроты отличаются темными ладонями. Длина тела 12,5-16,5 см. Глаза открыты, длина хвоста примерно равна длине головы.

## Распространение.

Обитает в европейской части России, в лесах и лесостепях.

## Биология и поведение

При рытье глубоких ходов выбрасывают на поверхность кучки земли — кротовины округлой формы, до полуметра в диаметре [\(1\)](#). За одну ночь крот прокладывает до 50 метров хода, а общая площадь системы ходов может достигать 800м кв. Кроты активны круглые сутки и круглый год, но зимние ходы лежат либо очень глубоко — ниже уровня промерзания почвы, либо просто под снегом. Весной эти подснежные ходы вытаивают из-под снега. В отличие от грызунов они не могут грызть землю резцами, поэтому живут только в местах с мягкой рыхлой почвой — в лесах, на лугах. Там, где грунт более твердый, они строят специальные "подземные переходы", которыми пользуются все живущие поблизости зверьки. мех кротов быстро стирается о землю, поэтому у них бывает до 4 линек в году, переходящих одна в другую.



[Далее](#)



## **Следы.**

След вышедшего на поверхность крота представляет собой глубокую борозду в снегу или песке с отпечатками задних лап на дне борозды и передних лап по бокам.

Отдельный отпечаток пятипалый со следами когтей [\(2\)](#).

## **Питание.**

Питается дождевыми червями. Запах кротов привлекает дождевых червей, которые сами собираются в ходах, так что кроту остается только "собрать урожай". При избытке корма крот обездвиживает червей укусом в голову и складывает про запас

[\(3\)](#).

## **Размножение.**

От приповерхностных кормовых ходов наклонные штреки спускаются к расположенной на большой глубине гнездовой камере. Спаривание ранней весной, беременность около 40 дней. Самки приносят поздней весной 3-9 слепых, голых

[детенышей](#).







передняя лапа  
со стороны ладони



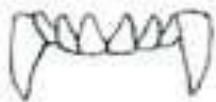
передняя лапа  
с тыльной стороны



задняя лапа  
сверху



задняя лапа  
снизу



3



1



2





# ЛЕТУЧАЯ МЫШЬ



## Классификация

Царство: Животные  
Тип: Хордовые  
Класс: Млекопитающие  
Отряд: Рукокрылые  
Подотряд: Летучие мыши  
Семейство: Гладконосые летучие мыши



## **Внешний вид.**

Крупная летучая мышь (длина предплечья 5,7-6,5 см, размах крыльев — 41 см). Уши очень большие, широкие; соединены на лбу кожистой складкой и направлены вперед; в полете зверек пользуется ими, как рулями высоты. Козелок короткий, на конце покрыт волосами. Верхняя губа толстая, нависающая, в поперечных складках. Хвост на целых 3 см выступает из летательной перепонки. Окраска серая. Крылья очень узкие и длинные. Полет стремительный, очень маневренный, как у стрижа. В полете бросается в глаза выступающая вперед треугольная голова.

## **Биология и поведение.**

День проводит небольшими группами в трещинах скал и потолков пещер, на зиму улетает на юг. Охотится с позднего вечера до рассвета.

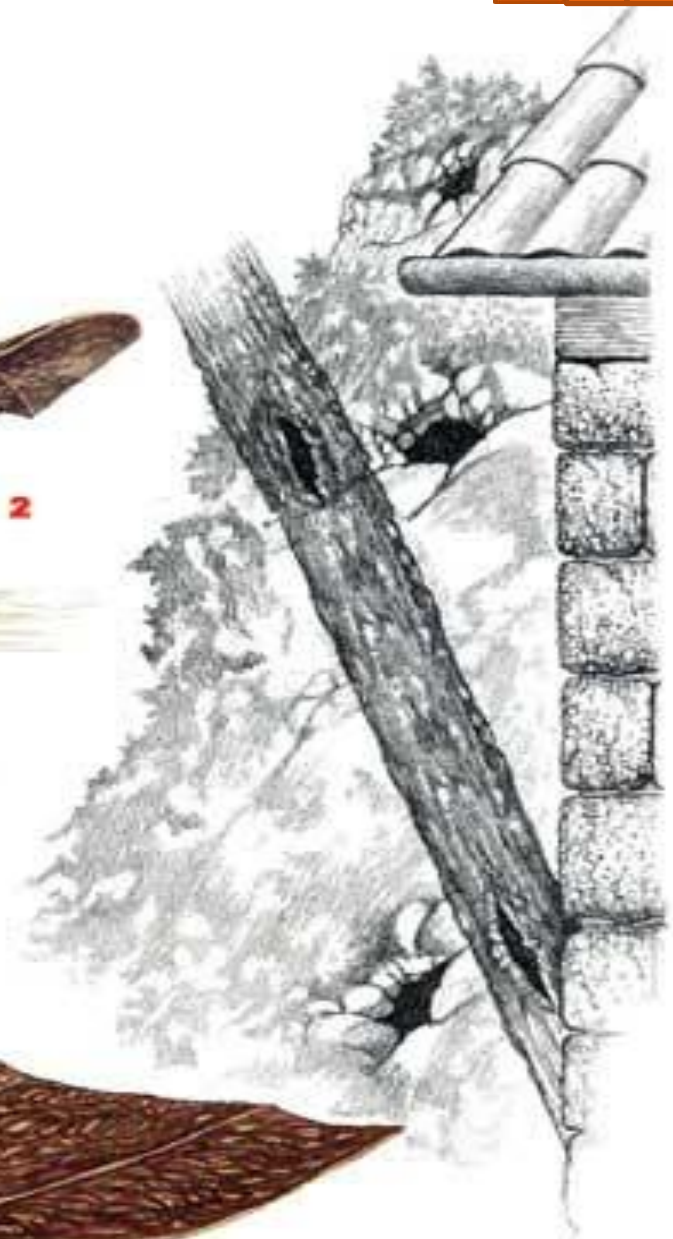
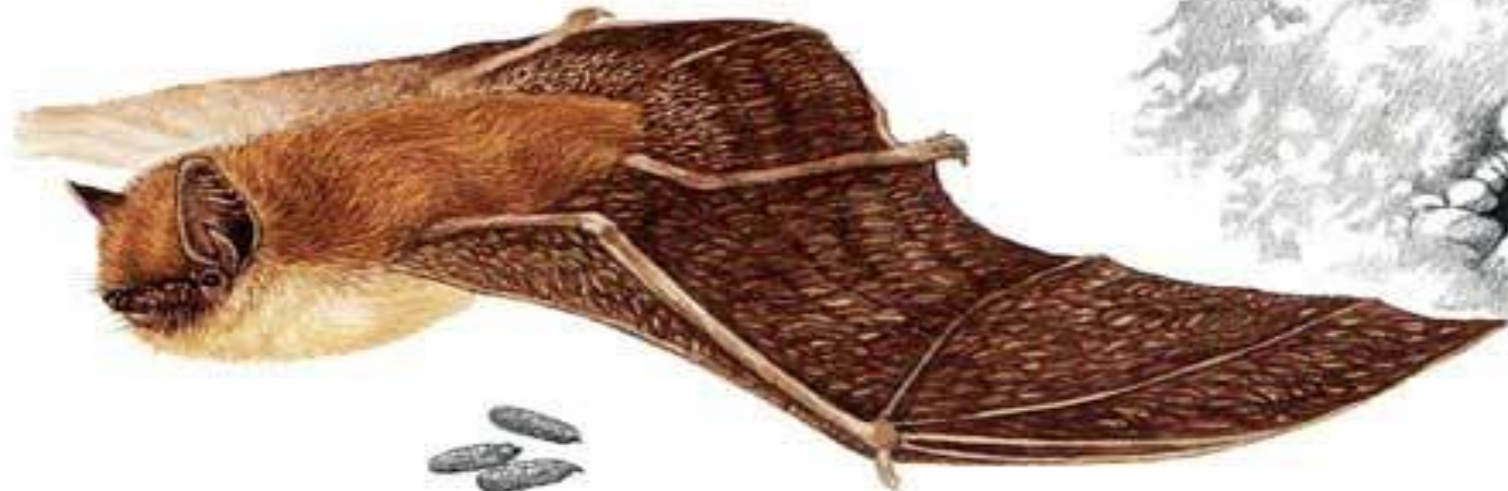
## **Голос.**

Голоса у летучих мышей абсолютно индивидуальны, поэтому зверек может легко узнавать отражение собственного сигнала в пещере, где одновременно пользуются эхолокатором сотни тысяч зверьков. Кроме ультразвука, летучие мыши пользуются и обычными звуковыми сигналами, в основном для общения.

## **Хозяйственное значение.**

Занесен в Красную книгу России.







# ЕЖ



## Классификация:

Царство: Животные

Тип: Хордовые

Класс: Млекопитающие

Отряд: Насекомоядные

Семейство: Ежовые

Род: Евразийские ежи





## Внешний вид.

Ежи легко отличимы по колючей спине. Колючий панцирь спускается на бока, а на лбу разделен "пробором" — полоской голой кожи. Иглы гладкие и блестящие. Уши короткие (меньше половины длины головы). Голова, бока и брюхо серые, иглы с темными поперечными полосками.

## Распространение.

Обитает в средней полосе европейской России, в пойменных и лиственных лесах, парках, на полянах и опушках, сплошных лесов и болот избегает, предпочитая разреженные сухие участки.

## Биология и поведение.

День проводит в гнезде из веток и листьев [\(1\)](#), которое строит под корнями, или в других укрытиях. Весной часто попадается и днем, когда отъедается после зимней спячки. При встрече с хищником еж сворачивается в колючий колобок [\(2\)](#). Ежи обладают очень высокой устойчивостью к некоторым ядам, в частности к змеиному. Среди густых колючек у ежей бывает много клещей и других наружных паразитов. Колючий панцирь не всегда спасает ежа от хищников. Ежи обычны во многих районах.

## Следы.

Лапы у ежей пятипалые, но первый палец не всегда оставляет отпечаток. Следы округлые, разлапистые, диаметром около 2 см [\(3\)](#), длина шага всего 5-12 см. Часто между следами остаются полоски от чиркающих по земле коготков [\(4\)](#).



[Далее](#)

## **Питание.**

Питаются насекомыми, червями и лягушками, при случае — полевками, змеями, ящерицами, птичьими яйцами и птенцами. Не откажутся они и от падали, опавших ягод и плодов. Ежи не умеют специально носить что-либо на колючках. Охотятся они чаще по ночам, в основном на слух. За ночь ежи проходят несколько сот метров, собирая корм с земли или неглубоко раскапывая почву. При встрече с крупной добычей, например, с крысой или змеей, он проявляет неожиданную быстроту и ловкость, убивая жертву молниеносным укусом в затылок.

## **Размножение.**

Гон у ежей ранней весной. В брачный период самцы поют, их песня представляет собой низкие монотонные свисты. Беременность длится от 4-5 недель (ушастый еж) до 5-6 (обыкновенный еж). Самки приносят 2-8 голых, слепых детенышей (5), у которых через несколько часов вырастают мягкие иголочки. Через две-три недели у них открываются глаза, а в возрасте месяца они начинают самостоятельно питаться. Однако половозрелыми ежи становятся лишь в два года. На зиму ежи впадают в спячку.







# ХОМЯК



## Классификация:

Царство: Животные  
Тип: Хордовые  
Класс: Млекопитающие  
Отряд: Грызуны  
Семейство: Хомяковые  
Подсемейство: Хомяки  
Род: Настоящие хомяки



## **Внешний вид.**

Хомяки — грызуны плотного сложения размером с крысу, но с очень коротким, покрытым мехом хвостом и короткими лапками. Имеют большие защечные мешки (у обыкновенного хомяка в них помещается до 50 г зерна) [\(1\)](#).

Длина тела обыкновенного хомяка — 24-34 см, хвоста 4-6 см. Окраска яркая: верх рыжеватый, низ черный, на боках головы и груди по три белых пятна с каждой стороны, нос и лапы белые. Встречаются черные или черно-белые зверьки.

## **Распространение.**

Обитает повсюду, кроме сплошных лесов и болот, встречается в населенных пунктах.

## **Биология и поведение.**

На зиму впадают в спячку, но во время оттепелей просыпаются. Активны обычно ночью, день проводят в норах. Роют простые норы-убежища и более сложные постоянные, которые обычно соединены дорожками [\(2\)](#). В летних выводковых норах бывает 2-3 наклонных хода и один вертикальный. От лежащей на глубине около полуметра гнездовой камеры отходят от норки-уборные. Для зимовки хомяки строят гнездовую камеру и несколько камер-кладовых на глубине метра-полтора, а наклонные ходы забивают землей и пользуются только вертикальным.

Живут обычно поодиночке, хотя самец и самка иногда некоторое время остаются в одной норе. В поисках корма уходят по ночам на сотни метров от нор. В период размножения иногда активны и днем, но держатся вблизи убежищ. В зимнюю спячку, как правило, впадают только крупные хомяки, но и они часто просыпаются.



[Далее](#)

## **Следы.**

Следы хомяков похожи на следы водяной крысы (3), но почти всегда без отпечатка хвоста

## **Питание.**

Питаются растительной пищей, на зиму запасают зерно, иногда картофель (до 10-16 кг). Едят также насекомых и падаль. В отличие от своих ближайших родственников — полевок — хомяки не способны питаться грубой растительной пищей, например стеблями злаков.

Весной хомяки питаются молодой зеленью, потом переходят на семена, ягоды, клубни. Часто кормятся на полях и огородах.

## **Размножение.**

Быстро размножаются: у них короткий срок беременности и выкармливания молодых, в год бывает 2-3 выводка. Самцы имеют индивидуальные участки площадью 10-12 га, самки — 4-6 соток. Самец спаривается с несколькими самками и охраняет их участки от других самцов. В году обычно 2 выводка по 4-18 молодых. Первый гон в апреле, беременность до 3 недель, молодые покидают мать в возрасте 20-21 дня, а половозрелыми становятся на следующий год.





1



2



3





# ЛИСА



## Классификация

Царство: Животные  
Тип: Хордовые  
Класс: Млекопитающие  
Отряд: Хищные  
Семейство: Псовые  
Род: Лисицы





## **Внешний вид.**

Все представители семейства Собачьих — звери с острыми ушами и мордой, тонкими ногами, невтяжными когтями и пушистым хвостом, которым они прикрывают нос и передние лапы во время отдыха зимой.

Лисицы — среднего размера звери с длинным, очень пушистым хвостом и большими острыми ушами. Грудь белая. Длина тела 60-90 см, хвоста 40-60 см. Задняя сторона ушей черная, кончик хвоста белый, на лапах черные пятна. Окраска рыжая, часто с темным крестом на плечах; у степных и пустынных лисиц (караганок) — желтовато-серая или желтая [\(1\)](#).

## **Распространение.**

Обитает повсюду, но в районах с многоснежной зимой избегает сплошных таежных массивов.

## **Биология и поведение.**

Лисы не охотятся рядом со своим логовом. Часто поселяются на "окраинах" барсучьих городков.

## **Следы.**

След овальный, два средних пальца выдвинуты вперед, так что между их отпечатками и отпечатками двух крайних пальцев можно положить спичку [\(2\)](#) (на рисунке слева изображен след передней лапы, а справа — задней). След собаки отличается более округлой формой и сближенными передними и задними пальцами [\(4\)](#). Зимой подушечки лап зарастают шерстью. Длина шага 20-30 см. Следы лисицы расположены по прямой линии [\(3\)](#), в отличие от собачьих, которые расположены зигзагом (по ломаной линии) [\(5\)](#).



[Далее](#)

## Питание.

Питается грызунами, реже зайцами, птицами, насекомыми, падалью и отбросами, ягодами. Приемы охоты исключительно разнообразны. Рано или поздно лиса "подбирает ключ" почти к любой добыче. Степные лисы проходят десятки километров вдоль линий электропередачи, подбирая остатки добычи канюков, луней и сов, а также трупы птиц, разбившихся о провода. В годы, когда грызунов мало, ей приходится переходить на питание отбросами вдоль дорог и на свалках. Охотится круглые сутки, но чаще в сумерки. На водоемах, где бывают рыбы заморы, она вылавливает рыбу из оставленных рыбаками или выдрой лунок.

## Размножение.

Гон в конце зимы, в выводке 3-9 (реже 2-19) щенков [\(6\)](#). Для выведения потомства роют глубокие норы или занимают чужие [\(7\)](#). Беременность 44-58 дней, лисят обычно бывает 4-6, они питаются молоком до 1-1,5 месяца и становятся взрослыми к двум годам. Когда лисята подрастут, родители приносят им живую добычу, так что молодежь имеет возможность учиться приемам умерщвления жертвы.





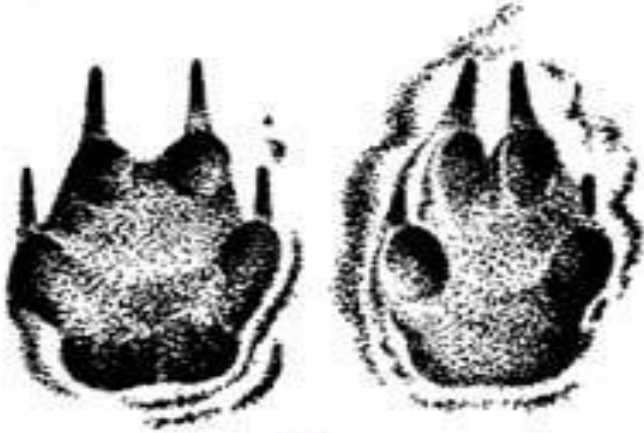
1



7



6



2



3



4

5



# КУНИЦА



## Классификация

Царство: Животные  
Тип: Хордовые  
Класс: Млекопитающие  
Отряд: Хищные  
Семейство: Куны  
Подсемейство: Куны  
Род: Куницы



## **Внешний вид.**

Звери размером с небольшую кошку или немного крупнее. От хорьков и норок отличаются короткой треугольной мордочкой, большими (длиннее 3,5 см) слегка треугольными ушами, отсутствием белого цвета на нижней губе и светлым пятном на груди. Длина тела лесной куницы — 33-58 см, хвоста 17-26 см. На горле почти всегда большое, резко очерченное желтое (очень редко белое) пятно. Окраска от буровато-палевой до темно-бурой, ноги темные. Глаза ночью слабо светятся медно-красным светом.

## **Распространение.**

Обитает в густых высокоствольных лесах европейской части России. Кое-где встречается в городских праках.

## **Биология и поведение.**

Очень гибкие, подвижные, быстрые хищники, преимущественно ночные. Живут в гнездах-логовах, которыми пользуются круглый год для отдыха, а в сильные морозы проводят в них большую часть времени. Логово устраивает в дупле, иногда в старом гнезде сороки или белки [\(1\)](#).

## **Следы.**

След лесной куницы заметно мельче и четче, похож на отпечаток передней лапы зайца-беляка, размером примерно 9 x 5 см [\(2\)](#), длина прыжка 70-150 см.

Передвигаются прыжками, при этом задние лапы попадают в следы передних, так что отпечатки расположены парами или тройками. Двухчетка [\(3\)](#) чаще встречается на мягком снегу, где зверь движется галопом, а трехчетка и четырехчетка [\(4\)](#) — на насте или земле, где он переходит на легкую рысь. Следы самцов заметно крупнее, чем у самок.



[Далее](#)

## **Питание.**

Питается грызунами, зайцами, птицами, ягодами, орехами и насекомыми. Охотится ночью. Остатки добычи нередко прячет на деревьях и в дуплах. В городских парках "патрулирует" берега прудов в поисках водяных крыс и ондатр. Помет оставляют на возвышенных местах — на кочках, камнях и т.д., при питании ягодами — он бесформенный [\(5\)](#), при питании грызунами — содержит шерсть [\(6\)](#).

## **Размножение**

Гон летом, беременность с продолжительной латентной стадией, поэтому молодые (1-8, чаще 3-5) появляются почти через год, поздней весной. Зимой бывает так называемый ложный гон. Детеныши прозревают на 30-36-й день, из гнезда начинают выходить в полуторамесячном возрасте, а половозрелыми становятся только в два года.





1



2



3



4



5



6



# ЛАСКА



## Классификация

Царство: Животные  
Тип: Хордовые  
Класс: Млекопитающие  
Отряд: Хищные  
Семейство: Куны  
Род: Ласки





## Внешний вид.

Все представители рода хорьков — зверьки с гибким удлинённым телом, очень изящные и подвижные, от куниц отличаются наличием белого цвета на кончике морды. Уши маленькие, округлые.

Ласка — самый мелкий зверек отряда Хищных: длина тела 11-26 см, хвоста 2-8 см. Окраска летом резко двухцветная: верх и ноги буровато-коричневые, низ белый. Зимой весь зверек белоснежной окраски. Степные и кавказские ласки часто бледно-рыжеватые и на зиму белеют не полностью. Очень редко на конце хвоста бывает несколько темных волосков. Самцы почти вдвое больше самок, южные зверьки [\(1\)](#) гораздо крупнее северных [\(2\)](#). Глаза ночью слабо светятся медно-красным светом.

## Распространение.

Обитает повсюду, в основном в местах с высокой численностью грызунов и низкой — горностая. Чаще встречается близ болот и водоемов, на вырубках и гарях, по полям и опушкам, в скирдах сена, а также в населенных пунктах.

## Следы.

След ласки — размером от 1,5 x 1 см до 2,5 x 2 см [\(4\)](#), длина прыжка 25-30 см. Все хорьковые передвигаются прыжками, следы расположены обычно косыми рядами по два [\(5\)](#), реже три отпечатка. След мелкой ласки напоминает след полевки, но правый и левый отпечатки расположены чуть по диагонали, а не симметрично. Ласка зимой ныряет под снег гораздо чаще, чем горностай.



[Далее](#)

## **Биология и поведение.**

Хорьковые по деревьям почти никогда не лазают, разве что спасаясь от хищников или в том случае, когда устраивают гнездо в невысоком дупле. Используют чужие норы и различные укрытия [\(3\)](#). Большую часть года эти зверьки не имеют постоянного логова или имеют, но пользуются им не каждый день, либо только в сильные морозы.

Там, где на них не охотятся, ласки почти не боятся человека. В годы с ранней весной или поздней осенью, когда ласки оказываются белыми в отсутствие снега, их можно увидеть в лесу за сотни метров.

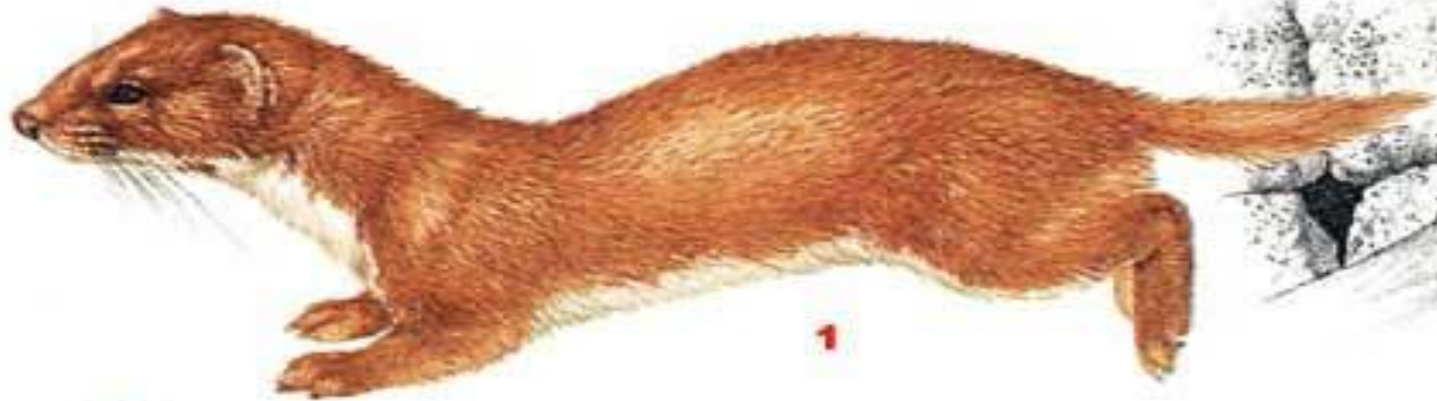
## **Питание.**

Питается мышевидными грызунами и землеройками, реже птицами, лягушками, насекомыми. Часто преследуют грызунов под снегом и в норах.

## **Размножение.**

Размножается круглый год. На время размножения самка строит гнездо. Гнездо имеет форму шара из травы и другого мягкого материала. В выводке обычно 4-8 детенышей, они созревают через 28-39 дней, питаются молоком до 1-2,5 месяца. Пока малыши голые, они не способны выдерживать холода. Поэтому самка редко покидает гнездо, а если уходит, то затыкает вход пучком травы. Молодые ласки становятся половозрелыми в 1,5-2 месяца.





1



3



2



5



4



# НОРКА



## Классификация

Царство: Животные  
Тип: Хордовые  
Класс: Млекопитающие  
Отряд: Хищные  
Семейство: Куньи  
Род: Хорьки



## **Внешний вид.**

Все представители рода хорьков — зверьки с гибким удлинённым телом, очень изящные и подвижные, от куниц отличаются наличием белого цвета на кончике морды. Уши маленькие, округлые.

Длина тела европейской норки — 28-43 см, хвоста 12-19 см (около трети длины тела). мех короткий, густой. Окраска одноцветная, от рыжевато-бурой до темно-коричневой, снизу чуть светлее, а на ногах и хвосте — темнее. На губах и подбородке белое пятно (иногда заходит на горло). Глаза ночью слабо светятся медно-красным светом.

## **Распространение.**

В прошлом была обычна по берегам водоемов (чаще лесных) по всей европейской части России южнее тундры. Численность повсюду сокращается, так что этот зверек может полностью вымереть за несколько десятилетий.

## **Биология и поведение.**

Хорьковые по деревьям почти никогда не лазают, разве что спасаясь от хищников или в том случае, когда устраивают гнездо в невысоком дупле. Нор не роют, используют чужие норы и различные укрытия [\(1\)](#). Большую часть года эти зверьки не имеют постоянного логова или имеют, но пользуются им не каждый день либо только в сильные морозы.



[Далее](#)

## Следы.

След, как у американской норки — округлый, размером примерно 3 x 3 см (2), длина прыжка 35-45 см. Все хорьковые передвигаются прыжками, следы расположены обычно косыми рядами по два (3), реже три отпечатка.

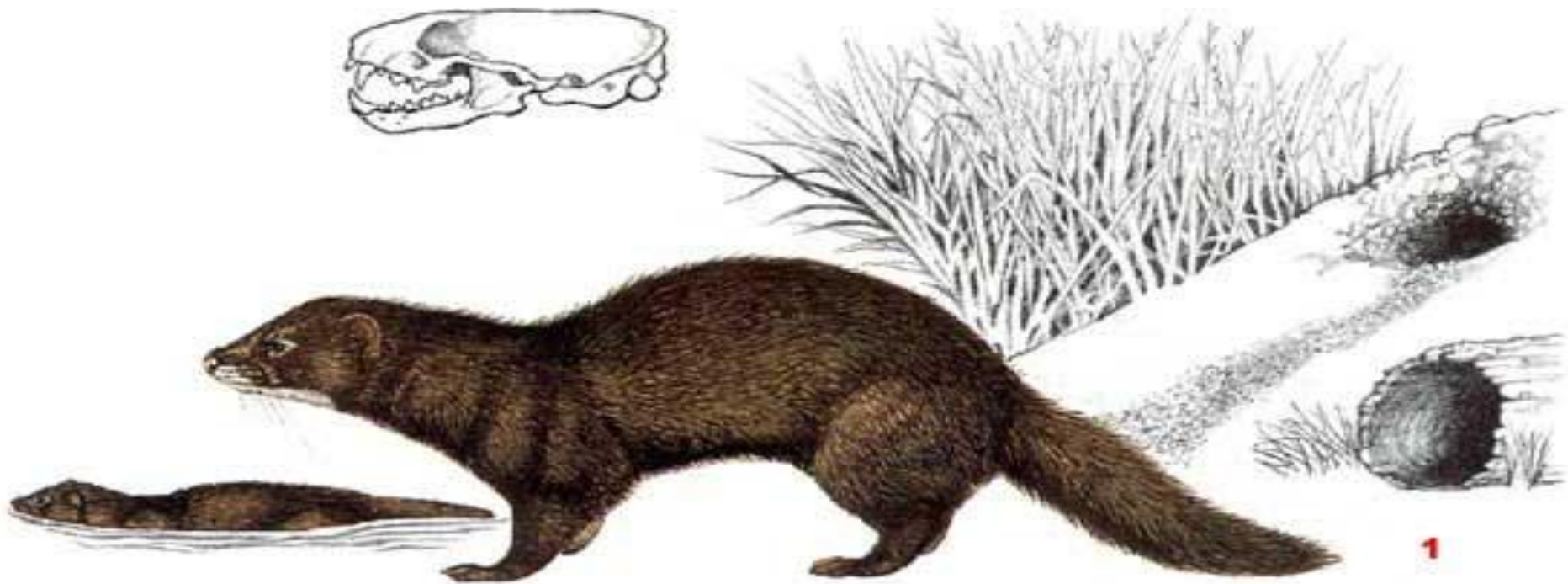
## **Питание**

Хорьковые питаются в основном мышевидными грызунами, которых уничтожают круглый год и в большом количестве; реже насекомыми, лягушками, птицами, семенами деревьев; норки — также рыбой и раками. Охотятся чаще в сумерки и ночью. Часто преследуют грызунов под снегом и в норах.

## **Размножение.**

Образ жизни, как у американской норки, в выводке 2-3 детеныша. На время размножения самка строит гнездо. Гнездо имеет форму шара из травы и другого мягкого материала. Детеныши созревают через 28-39 дней, питаются молоком до 1-2,5 месяца. Пока малыши голые, они не способны выдерживать холода. Поэтому самка редко покидает гнездо, а если уходит, то затыкает вход пучком травы. Молодые норки становятся половозрелыми в 10-12 месяцев.











# ЗАЯЦ-РУСАК



## Классификация

Царство: Животные  
Тип: Хордовые  
Подтип: Позвоночные  
Класс: Млекопитающие  
Отряд: Зайцеобразные  
Семейство: Зайцевые  
Род: Зайцы  
Вид: Заяц-русак



## **Внешний вид.**

Длина тела 55-70 см. Хвост сверху и кончики ушей черные. Остальная окраска рыжевато-серая с черноватой рябью. Уши длиннее головы, хвост снизу белый, шерсть мягкая. Хвост маленький, но хорошо виден. Шкурка непрочная и слабо прикреплена к телу, поэтому часто клочья шкуры остаются в зубах хищника, как хвост ящерицы.

## **Распространение.**

Обитает, в степях и лесостепях, на полях и опушках, в мелколесье, зарослях кустарника и бурьяна по окраинам полей.

## **Биология и поведение**

Летом лежки устраивают под кустами или открыто. Зимой и летом протаптывает сеть троп с мест жировки (кормежки) к лежкам [\(1\)](#). Потовые железы у зайцев сосредоточены между пальцами, и их следы сильно пахнут. Поэтому перед уходом на лежку они обычно путают следы, делая петли, сдвойки, сметки. Хотя зайцы не имеют постоянных убежищ, они обычно обитают на небольшой территории и проходят за сутки менее 2,5 км. Нор обычно не роют, проводят день под кустами, в неглубокой ямке, реже в норах грызунов. Активны, в основном, в сумерки и ночью.

**Следы.** Следы узкие, заостренные. Длина следа задней лапы 14-18 см, ширина 3-7 см [\(2\)](#). Задние ноги намного длиннее передних и при движении выносятся далеко вперед [\(3\)](#) (на рисунке справа расположение следов на медленных, а слева — на быстрых прыжках).



## Питание.

Летом питаются травянистыми растениями.

## Размножение.

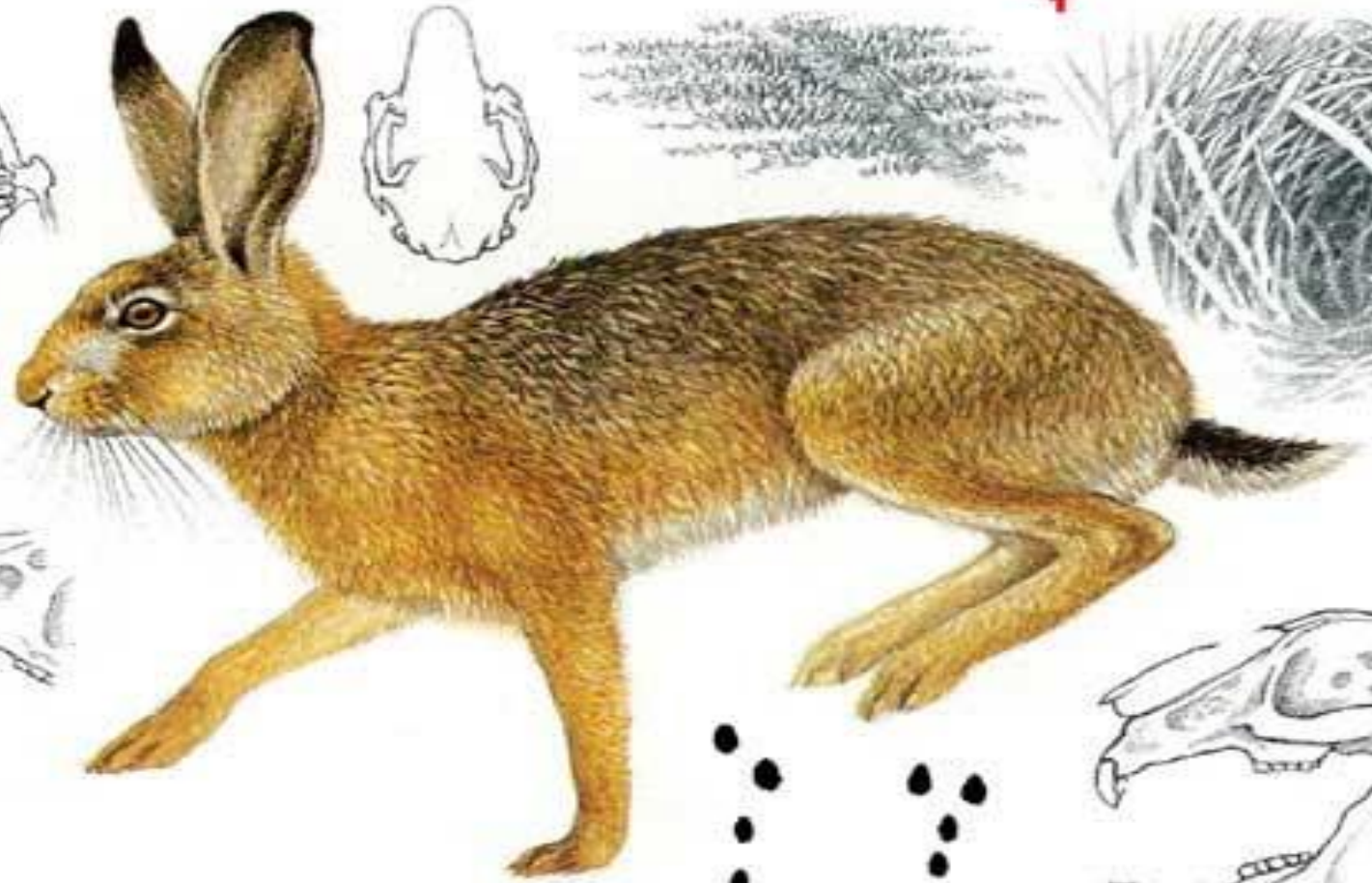
Период размножения длится 7-8 месяцев, за лето бывает до 4 выводков.

Беременность длится 38-44 дня. Половой зрелости зайчата достигают в 7-8 месяцев. Основной гон весной, сопровождается драками самцов. Дерущиеся самцы встают на задние лапы и "боксируют" передними [\(4\)](#). Зайчата (1-6, реже до 12) рождаются зрячими, с густым мехом, первое время сидят в траве неподвижно, чтобы не оставлять следов, а мать приходит их кормить 1-2 раза за ночь. При этом она кормит не только своих зайчат, но и чужих. Поздней весной маленькие зайчата забираются в кучи навоза или гнилые стога, чтобы защититься от. Уже через 8-10 дней зайчата начинают есть траву, но молоком питаются до 20-30 дней.





1



2



4

3



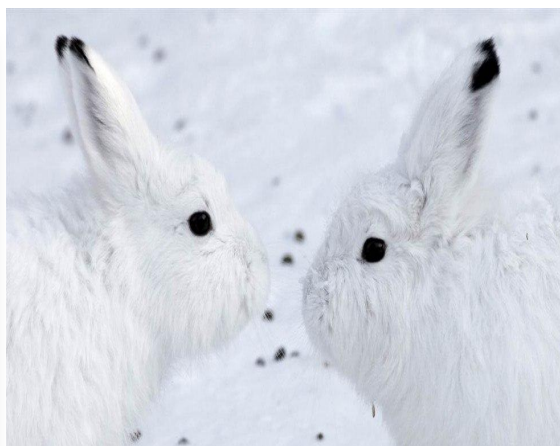


# ЗАЯЦ-БЕЛЯК



## Классификация

Царство: Животные  
Тип: Хордовые  
Подтип: Позвоночные  
Класс: Млекопитающие  
Отряд: Зайцеобразные  
Семейство: Зайцевые  
Род: Зайцы  
Вид: Заяц-беляк



**Внешний вид.** Длина тела 44-74 см. Хвост в виде пушистого белого шарика, кончики ушей черные. Остальная окраска чисто-белая зимой (2). На лапах зимой отрастают меховые "лыжи". Уши длиннее головы, хвост снизу белый, шерсть мягкая. Хвост маленький, но все же хорошо виден. Шкурка непрочная и слабо прикреплена к телу, поэтому часто клочья шкуры остаются в зубах хищника, как хвост ящерицы.

**Распространение.** Обитает березовых колках, пойменных ивняках, на зарастающих вырубках и гарях, иногда в степных кустарниках. Для кормежки часто выходит на поля и в степь, но лежка бывает только под защитой деревьев и кустов. Протаптывает сеть троп с мест кормежки к лежкам (3).

**Биология и поведение.** В зимнее время устраивают лежки под защитой снежных сугробов, в снеговых норах и нишах, а иногда и закрытые убежища в снегу, из которых при опасности внезапно выскакивают, пробив потолок. Потовые железы у зайцев сосредоточены между пальцами, и их следы сильно пахнут. Поэтому перед уходом на лежку они обычно путают следы, делая петли, сдвойки, сметки. Хотя зайцы не имеют постоянных убежищ, они обычно обитают на небольшой территории и проходят за сутки менее 2,5 км. Нор обычно не роют (разве что в снегу), проводят день под кустами (4), в неглубокой ямке, реже в норах грызунов. Активны в основном в сумерки и ночью.



[Далее](#)

**Следы.** Следы широкие, округлые (5), отпечатки задних лап лишь ненамного больше передних. Задние ноги намного длиннее передних и при движении выносятся далеко вперед (6). Длина следа задней лапы 12-17 см, ширина 7-12 см.

**Питание.** Зимой чаще корой и побегами деревьев и кустарников (7), иногда грибами. Зайцам часто не хватает минеральных солей, поэтому они поедают снег, на который попала моча.

**Размножение.** Сезон размножения длится 2-4 месяца. В средней полосе обычно размножается дважды за лето, на севере — один раз. Беременность длится 48-51 день, молодняк становится взрослым лишь после зимовки. Основной гон весной, сопровождается драками самцов. Зайчата (1-6, реже до 12) рождаются зрячими, с густым мехом и первое время сидят в траве неподвижно, чтобы не оставлять следов, а мать приходит их кормить 1-2 раза за ночь. При этом она кормит не только своих зайчат, но и чужих. Уже через 8-10 дней зайчата начинают есть траву, но молоком питаются до 20-30 дней.



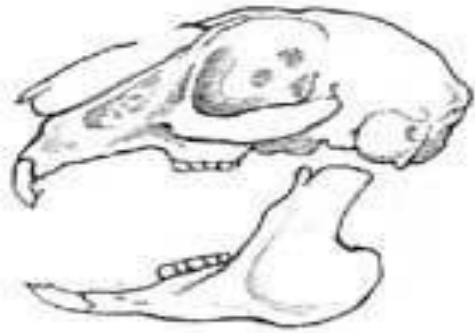


Задние лапы

Передние лапы







# ОНДАТРА



## Классификация

Царство: Животные

Тип: Хордовые

Класс: Млекопитающие

Отряд: Грызуны

Семейство: Хомяковые

Подсемейство: Полёвковые

Род: Ондатры



**Внешний вид.** Длина тела 23-36 см, хвоста 18-30 см. Уши едва выступают из меха, хвост почти голый, сильно сплюснут с боков [\(1\)](#). На задних лапах плавательные перепонки. Окраска от светло-рыжей до почти черной.

**Распространение.** Ондатра — искусственно расселенный околоводный вид, получивший в России широкое распространение. Обитает по берегам водоемов, большую часть времени проводит в воде и под водой [\(2\)](#). Хорошо приживается в солоноватой воде.

**Биология и поведение.** Живет в норах с подводным входом. Вход в нору обычно круглый, диаметром 12-15 см (реже до 30). Два-три коридора поднимаются от входа к гнездовым камерам, расположенным на разной. В зависимости от уровня водоема зверек занимает ту или иную камеру. Норы имеют вентиляционные отверстия [\(3\)](#). Там, где нет твердых берегов, ондатра строит хатки из травы и тростника [\(4\)](#). В половодье молодые ондатры расселяются, и в это время их можно увидеть на болотах, заливных лугах, по залитым водой дорожным колеям и просто в лесу. На берегах, заросших водной растительностью протаптывает тропы [\(5\)](#).

Активна в основном в сумерках.



[Далее](#)

**Следы.** Следы обычно с непрерывной бороздой от волочащегося хвоста [\(6\)](#), отпечаток задней лапы с очень длинной пяткой.

**Питание.** Питается прибрежными и водными растениями (предпочтительно — злаками, осоками, рогозами), а также моллюсками, лягушками, изредка мелкой рыбой.

**Размножение.** Гон с марта-апреля до августа. На севере бывает 1-2 выводка в год, на юге до 3.



5



3



4



2



6



1



7





# БАРСУК



## Классификация

Царство: Животные

Тип: Хордовые

Класс: Млекопитающие

Отряд: Хищные

Семейство: Куньи

Подсемейство: Барсучьи

Род: Барсуки





## **Внешний вид.**

Среднего размера приземистый зверь плотного сложения с узкой вытянутой мордой коротким лохматым хвостом. Длина тела 60-90 см, хвоста 16-20 см. Окраска верха буровато-серая, обычно с расплывчатой темной полосой вдоль хребта. Низ черно-бурый или черный. Хвост и концы маленьких ушей белесые, от носа к ушам через глаза тянутся две широкие черные полосы. Глаза ночью слабо светятся медно-красным светом.

## **Распространение.**

Распространен в европейской части России, Обитает в лесах и степях по холмам, склонам оврагов и балок. Часто селится вблизи водоемов. Передвигается, как правило, неторопливым шагом, при опасности переходит на прыжки.

## **Биология и поведение.**

Барсуки строят очень сложные норы со множеством входов, жилых камер и тупиков [\(1\)](#). Эти подземные лабиринты иногда существуют тысячелетиями и используются сотнями поколений барсуков. Вокруг городка образуется несколько троп, расходящихся в разные стороны, и одна кольцевая, обходящая границы участка радиусом 1-3 км. Свою территорию барсуки метят царапая деревья [\(2\)](#), а также кучами помета [\(3\)](#) и мочи [\(4\)](#).

Зимой впадает в сон, но в оттепели часто просыпается. В годы с сырой осенью вода часто заливает норы барсуков, и они вынуждены ложиться спать под корнями деревьев и стогами. Тогда они выходят ранней весной.





## Следы.

Следы с очень длинными отпечатками когтей и длинной ступней с четко отпечатавшейся пяткой (5). Отпечаток задней лапы частично перекрывает отпечаток передней (6), общая длина такого сдвоенного следа около 10 см. Длина шага всего 20-25 см, следовая дорожка немного ломаная (7).

## Питание.

Питается насекомыми, мышами, лягушками, различными растительными кормами. У барсука такой острый нюх, что он находит мышиные и осиные гнезда, червей и насекомых на глубине нескольких сантиметров под землей. В местах массового размножения майских жуков он иногда сдирает целые метры дерна. Часто выедает жуков и личинок мух из навоза или падали. Охотится только ночью.

## Размножение.

Гон с весны до осени, беременность 9-9,5 месяца. Детеныши (1-6) рождаются обычно ранней весной, к самостоятельному питанию переходят с трех месяцев, а половозрелыми становятся в 2-3 года.





# ХОРЕК



## Классификация

Царство: Животные

Тип: Хордовые

Класс: Млекопитающие

Отряд: Хищные

Семейство: Куньи

Род: Ласки и хори





2

0 4 CM



3



2



## **Внешний вид.**

Все зверьки с гибким удлинённым телом, очень изящные и подвижные, от [куниц](#) отличаются наличием белого цвета на кончике морды. Уши маленькие, округлые. Длина тела степного хоря — 29-52 см, хвоста 7-18 см. Верх и основание хвоста палево-песочные, иногда с темным налетом; низ тела, ноги и конец хвоста черно-бурые. На морде темный рисунок; губы, нос и края ушей белые. Глаза ночью слабо светятся медно-красным светом.

## **Распространение.**

Обитает в степях, лесостепях и полупустынях; в последние десятилетия расселился к северу до Московской и Свердловской областей. Лесов и населённых пунктов избегает.

## **Биология и поведение.**

Логово часто устраивает в норе суслика, слегка расширив вход [\(1\)](#). По деревьям почти никогда не лазают. Большую часть года не имеют постоянного логова.

## **Следы.**

Когти длиннее [\(2\)](#), длина прыжка 50-70 см. Все хорьковые передвигаются прыжками, следы расположены обычно косыми рядами по два [\(3\)](#), реже три отпечатка.

## **Питание.**

Питается грызунами, реже птицами, пресмыкающимися и насекомыми. Охотятся чаще в сумерки и ночью. Часто преследуют грызунов под снегом и в норах.



## Размножение.

Гон в конце зимы. На время размножения самка строит гнездо. Гнездо имеет форму шара из травы и другого мягкого материала. В выводке обычно 4-8 детенышей, они созревают через 28-39 дней, питаются молоком до 1-2,5 месяца. Пока малыши голые, они не способны выдерживать холода. Поэтому самка редко покидает гнездо, а если уходит, то затыкает вход пучком травы. Молодые хорьки становятся половозрелыми в 10-12 месяцев.





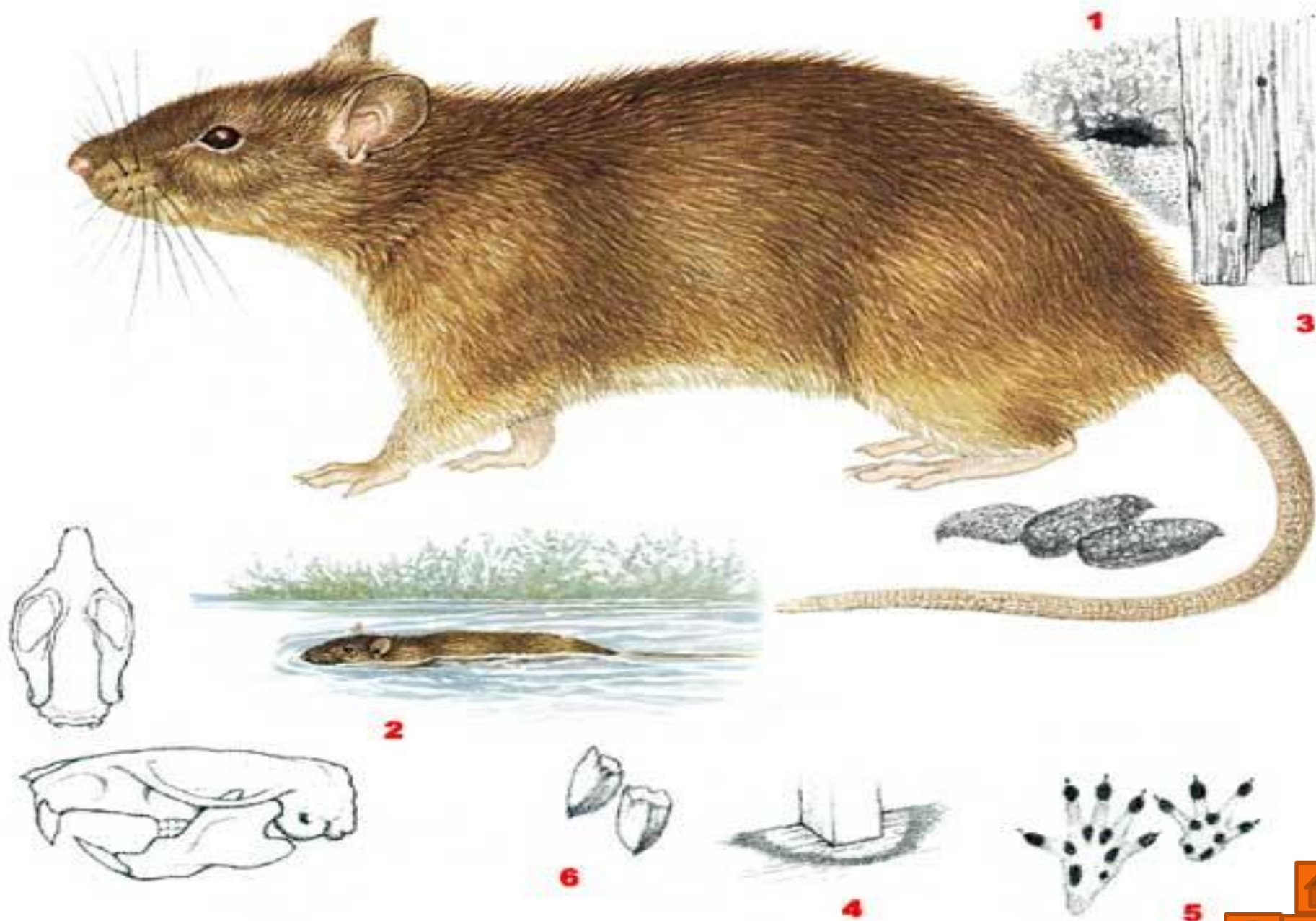
# СЕРАЯ КРЫСА



## Классификация

Царство: Животные  
Тип: Хордовые  
Класс: Млекопитающие  
Отряд: Грызуны  
Семейство: Мышиные  
Род: Крысы  
Вид: Серая крыса





## Внешний вид.

Крысы — грызуны с тонким, почти голым кольчатым хвостом, круглым в сечении, длина которого заметно превышает половину длины тела. Отличаются длинным голым хвостом, покрытым кольцеобразными чешуйками.

Длина тела— 15-25 см, хвост примерно на четверть короче. Морда тупая и широкая, уши довольно короткие. Окраска от светло-рыжеватой до темно-бурой, брюхо светлое. У основания задних пальцев небольшие перепонки.

## Распространение.

Распространена в населенных пунктах почти по всей стране, проникая по долинам рек. В городах и селах живет в продовольственных складах, на предприятиях пищевой промышленности, свалках, фермах и т.д.

## Биология и поведение.

Живет оседло, годами придерживаясь излюбленных мест. Приспособлены к климату. В средней полосе в теплое время года часто живет в норах вне построек, особенно в поймах рек в черте города. В крутых берегах роет норы (1) длиной до 5 м, с 1-2 гнездовыми камерами на глубине до 70 см. Отлично плавает и ныряет (2), в постройках в подполье устраивает городки, прогрызая деревянные стены (3) и полы. Около выступающих предметов и частей конструкций устраивает мочевые точки округлой формы (4).



[Далее](#)



## Следы.

След передней лапы четырехпалый, размером 2,5 x 1,8 см, задней — пятипалый (5), размером 3,3 x 2,8 см. Крысы часто передвигаются прыжками, поэтому их следы расположены трапецией с отпечатком хвоста позади. От следов лесных полевков отличаются большей длиной прыжка (свыше 25 см) и длинным отпечатком хвоста.

## Питание.

Способна питаться различными кормами. Предпочитает животную пищу, убивая добычу размером до голубя и водяной крысы. Обычно ест улиток, лягушек, рыбу, птенцов и яйца птиц, мелких зверьков. Из растительных кормов потребляет, например, зерно (6).

## Размножение.

Размножается наиболее активно весной, а также в сентябре, до 3 раз за год. Беременность длится около 3 недель, в выводке в среднем семь (1-17) крысят, которые становятся половозрелыми в 3-4 месяца.



# ДОМОВАЯ МЫШЬ



## Классификация

Царство: Животные  
Тип: Хордовые  
Класс: Млекопитающие  
Отряд: Грызуны  
Семейство: Мышиные  
Род: Домовые мыши  
Вид: Домовая мышь



## Внешний вид.

Грызуны с тонким, почти голым кольчатым хвостом, круглым в сечении, длина которого заметно превышает половину длины тела. У большинства видов мордочка несколько вытянута и заострена, а уши довольно большие. Длина тела домовая мыши 9-11 см, хвоста 7-10 см. Окраска серая, однотонная, брюшко немного светлее. На задней стороне верхних резцов — обращенный вниз ступенчатый уступ [\(1\)](#).

От [лесных мышей](#) отличается меньшим по длине хвостом и более миниатюрными ушами и глазами [\(2\)](#) (на рисунке изображены убитые кошками домовая, сверху, и большая лесная мышь, снизу).

## Распространение.

Мышиные обитают, как правило, во влажных затененных местах: в лесах, кустарниках, высокой траве, на полях и огородах, в различных постройках. В средней полосе летом частично переселяется из поселков в поля, огороды, заросли бурьяна и степные кустарники. Осенью возвращается в постройки человека, в скирды и ометы на полях.

## Биология и поведение.

Мышиные активны ночью. В качестве убежищ домовые мыши использует чужие норы, различные пустоты [\(3\)](#), реже строит собственные норы длиной около метра, с 1-2 входами и гнездовой камерой на глубине около 30 см. Зимние норы достигают метра в глубину. В природе в поисках корма отходит от норы на расстояние до 200 метров.

## **Следы.**

Мышиные обычно передвигаются прыжками, поэтому их следы расположены трапецией с отпечатком хвоста позади [\(4\)](#).

## **Питание.**

Питается в основном семенами. В природе часто поедает насекомых и другой животный корм, сочные части растений.

## **Размножение.**

Размножается круглый год, беременность длится до 3 недель, в выводке 4-7 (до 15) мышат. Они становятся половозрелыми в возрасте около 2 месяцев.





1

3

2

4



# ПОЛЕВАЯ МЫШЬ



## Классификация

Царство: Животные

Тип: Хордовые

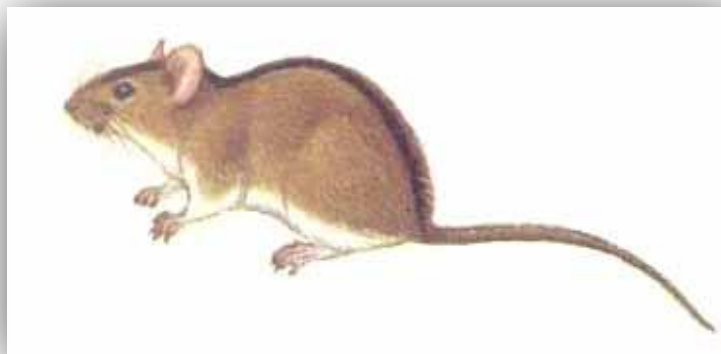
Класс: Млекопитающие

Отряд: Грызуны

Семейство: Мышиные

Род: Лесные и полевые мыши

Вид: Полевая мышь



## Внешний вид.

Грызуны с тонким, почти голым кольчатый хвостом, круглым в сечении, длина которого заметно превышает половину длины тела. У большинства видов мордочка несколько вытянута и заострена, а уши довольно . В отличие от [домовой мыши](#) задняя сторона резцов без уступа [\(1\)](#). Длина тела полевой мыши — 10-12,5 см, хвоста 9-11 см. Окраска буровато-охристая с черной полоской вдоль спины.

## Распространение.

Полевая мышь обитает в средней полосе и на юге европейской части России, населяет пойменные леса, опушки, вырубки, поля и огороды, поймы рек. Повсюду придерживается влажных мест с густой травой.

## Биология и поведение.

Активны обычно ночью, зимой всего час-три в сутки. Очень подвижные зверьки, могут проходить до полутора километров в сутки, уходить за сотни метров от норы. Летом делают гнезда в дуплах деревьев, зимуют чаще в норах под корнями и пнями [\(2\)](#). Норы длиной до 3 м, с 2-3 входами, гнездовой камерой и 1-2 кладовыми на глубине около полуметра. В сырых местах строят гнезда на поверхности земли.



[Далее](#)

## Следы.

Мышиные обычно передвигаются прыжками, поэтому их следы расположены трапецией с отпечатком хвоста позади [\(3\)](#). Следы полевой мыши — с более коротким отпечатком хвоста, чем у других мышей, и с меньшей длиной прыжков.

## Питание.

Питаются в основном семенами деревьев и кустарников, а также ягодами, побегами, насекомыми. Делают запасы семян на зиму. Кроме семян и ягод поедает много сочных частей растений, корневищ и плодов.

## Размножение.

Размножаются до 5 раз за год, беременность длится 20-25 дней, в выводке обычно 4-7 детенышей.









# БОБР



## Классификация

Царство: Животные

Тип: Хордовые

Класс: Млекопитающие

Отряд: Грызуны

Подотряд: Боброобразные

Семейство: Бобровые

Род: Бобры



## **Внешний вид.**

Средней величины околотоводный зверь (длина тела 75-120 см), очень массивный, с плоским лопатообразным хвостом, покрытым роговыми щитками. Боковые стороны хвоста почти параллельные, конец закругленный. Длина хвоста около 30 см, ширина 10-13 см. Глаза и уши маленькие, между пальцами задних лап — плавательные перепонки. Окраска коричневая.

## **Распространение.**

Населяют берега медленных рек и озер с поросшими лиственным лесом берегами.

## **Биология и поведение.**

Живут семьями. В крутых берегах строят норы, а там, где берега плоские — хатки из скрепленных илом сучьев высотой до 3-5 м с подводным входом [\(1\)](#). В местах с непостоянным уровнем воды строят плотины из стволов и веток, скрепленных илом и глиной. Плотины достигают 200 м в длину и 7 м в ширину; иногда бобры роют в пологих берегах узкие каналы, по которым сплавляют к водоему заготовленный древесный корм.

В случае опасности ныряют, подав сигнал тревоги — громкий шлепок хвостом по воде.

Зимой активность бобров резко снижается, и они значительную часть времени проводят в полусне — дреме.



## Следы.

Следы похожи на отпечатки узких ладоней с длинными когтями на пальцах длиной до 13 см [\(3\)](#).

## Питание.

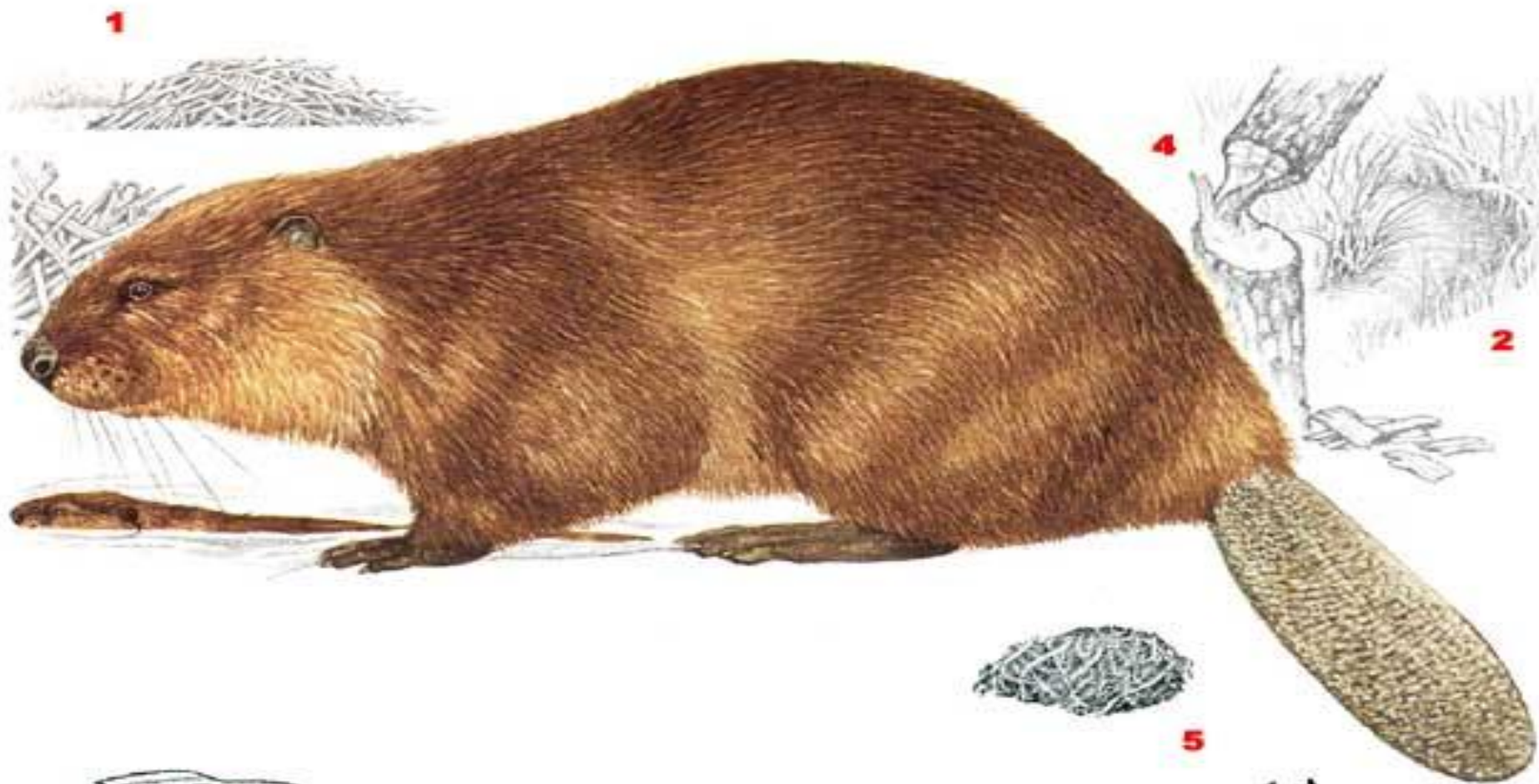
Питаются корой и тонкими ветками деревьев и кустарников, водными и прибрежными травянистыми растениями. В безлесных районах могут обходиться без древесных кормов, но обязательно нуждаются в травянистых. Из деревьев предпочитают осину, иву, черемуху, иногда едят ольху и березу. Хвойные породы поедают редко, как лекарственные. Способны быстро валить небольшие деревья, оставляя пеньки с конической вершиной [\(4\)](#). Изредка перегрызают и толстые стволы. Кормятся и работают в основном по ночам.

На зиму делают большие запасы веток на дне. Бобры часто поедают собственный помет [\(5\)](#), чтобы получить белки и витамины, которые вырабатываются бактериями, живущими в толстом кишечнике.

## Размножение.

В период гона (с поздней осени до ранней весны) бобры делают небольшие снежные бугорки, на которые выделяют буровато-желтую пахучую жидкость — бобровую струю. Беременность длится дольше, чем у других грызунов: 105-107 дней. В выводке 1-5 (чаще 2-3) бобренка. Бобрята рождаются в апреле-мае зрячими, покрытыми мехом, и уже через день-два могут плавать, а в возрасте 3 недель начинают питаться самостоятельно. Половозрелыми они становятся только в 2 года и до этого возраста живут в родительской семье.





# ЛЕСНАЯ МЫШОВКА



## Классификация

Царство: Животные  
Тип: Хордовые  
Класс: Млекопитающие  
Отряд: Грызуны  
Семейство: Мышовковые  
Род: Мышовки  
Вид: Лесная мышовка



## Внешний вид.

Мышовки — симпатичные мелкие грызуны (длина тела 5-9 см), с очень длинным (значительно длиннее тела) и тонким цепким хвостом, покрытым короткими редкими волосками. Уши короткие, лапки маленькие.

Длина тела лесной мышовки — 6,5-7,6 см, хвоста 9-11 см. Вдоль лба и спины тянется черная полоска, брюшко сероватое. Остальная окраска золотисто- или рыжевато-коричневая.

## Распространение.

Обитает по всей европейской части России, в лесах с высокой травой, на опушках, вырубках, в степных перелесках.

Особенно распространена в лиственных и смешанных лесах с густым подлеском, ягодными кустарниками, весной и в начале лета — на лугах.

## Биология и поведение.

Умеют ловко лазать по траве и кустам. Наружный палец задней лапки у них может отставляться под прямым углом, цепко обхватывая стебли. Строит шаровидные гнезда из листьев и травы [\(1\)](#), а зиму проводит в гнездах под землей или в моховой кочке [\(2\)](#), которые соединены с поверхностью коротким ходом.

Активны мышовки в основном в начале ночи и под утро, но иногда и днем.

Зимой, а также при похолоданиях впадают в спячку.

## Следы.

По ровной земле мышовки передвигаются короткими прыжками (3), оставляя следы четырех лапок и длинного волочащегося хвоста.

## Питание.

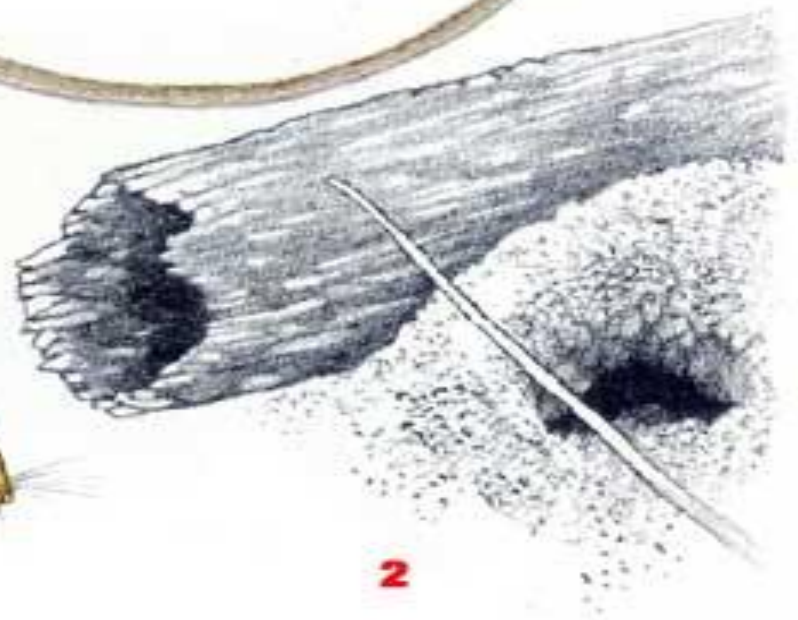
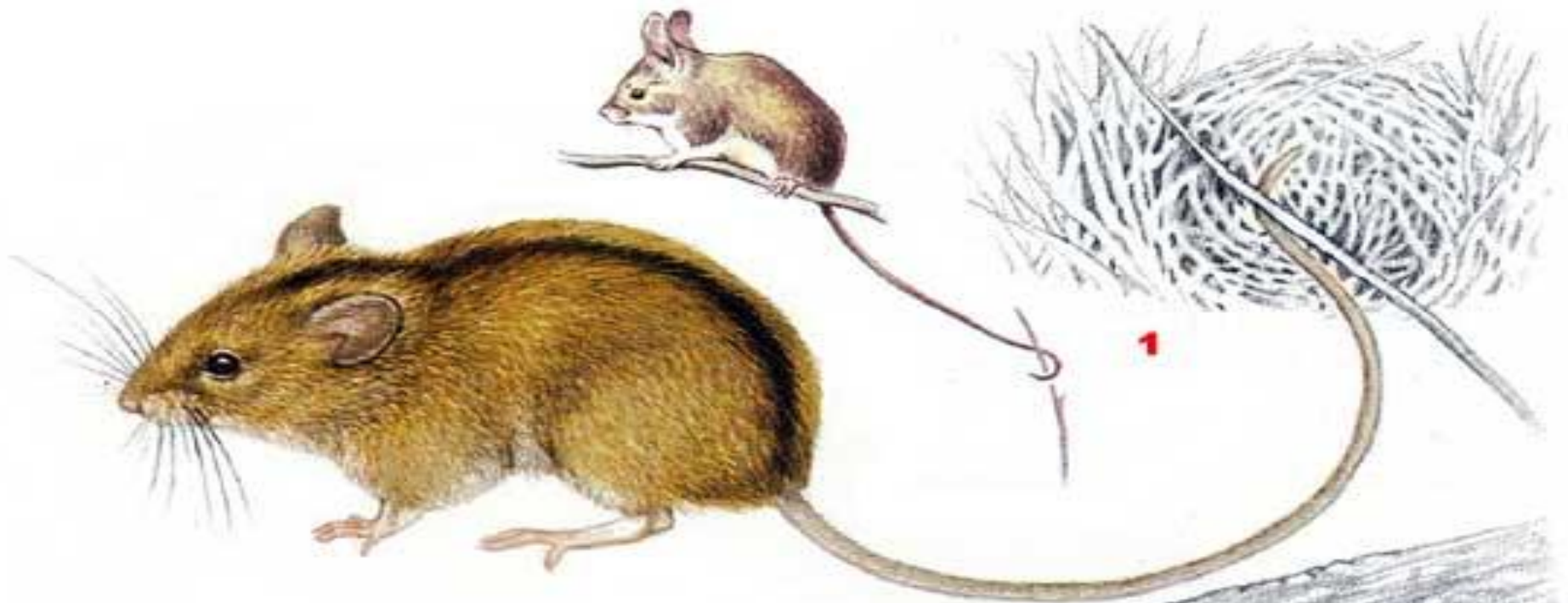
Питаются мышовки преимущественно семенами, ягодами и насекомыми, реже едят зеленые части растений.

## Размножение.

Беременность длится 4-5 недель. В год бывает один выводок из 2-7 детенышей, они остаются в гнезде больше месяца и выходят совсем взрослыми.





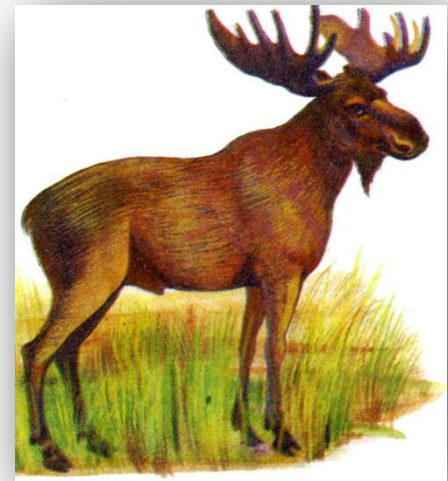
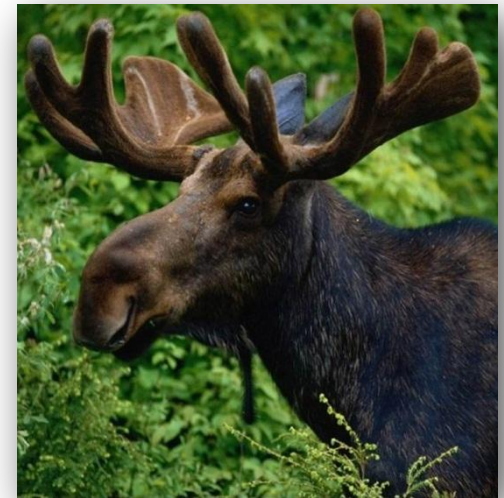


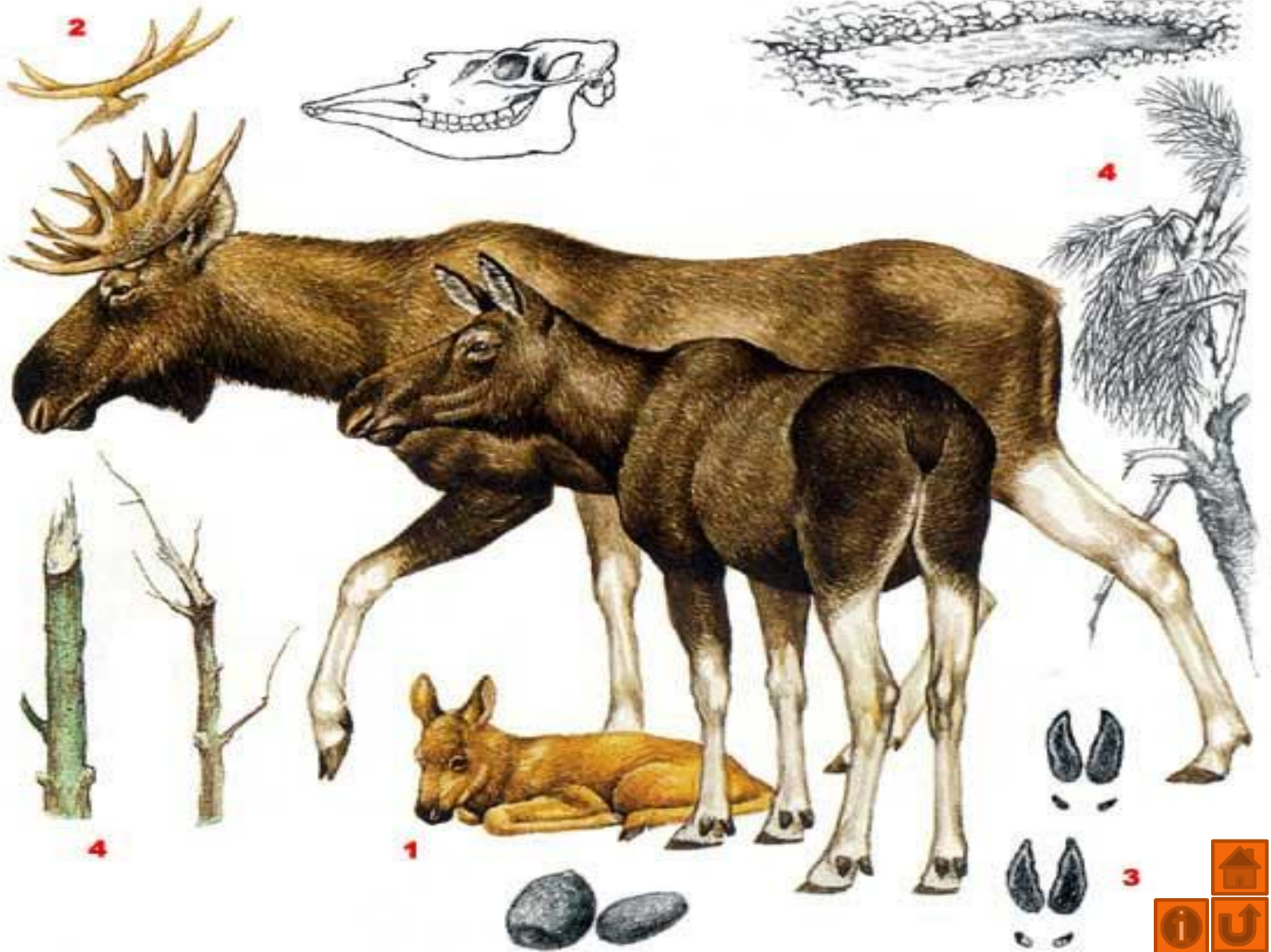
# ЛОСЬ



## Классификация

Царство: Животные  
Тип: Хордовые  
Класс: Млекопитающие  
Отряд: Парнокопытные  
Семейство: Оленевые  
Род: Лоси





## **Внешний вид.**

Лось — самый крупный из оленей (длина тела до 3 м, высота в холке до 2,5 м). Его легко узнать по длинным мощным ногам, горбоносой морде; у стоящего зверя холка намного выше крупа. Под горлом обычно свешивается кожный вырост — серьга. Рога взрослых самцов обычно состоят из короткого ствола и широкой лопаты с отростками. Окраска буро-черная, ноги светлые. Маленькие лосята светло-рыжие без пятен [\(1\)](#). Глаза ночью светятся красным светом.

## **Распространение.**

Лось обычен почти по всей лесной зоне. Он встречается во многих лесопарках и даже на окраинах многих городов. Населяют леса, ивняки по берегам степных озер, поймы рек в лесостепи. Летом иногда выходят в тундры и степи на сотни километров от леса. В горах придерживаются широких долин и плато. В бесснежное время лось чаще всего можно увидеть на зарастающих вырубках и гарях, болотах, по берегам лесных рек и озер, зимой в лесах с густым подлеском. Из мест, где глубина снега зимой больше 70 см, лоси иногда откочевывают на зиму за сотни километров.

## **Биология и поведение.**

Активен в любое время суток, но чаще всего пасется перед рассветом и после захода солнца, а в многолюдных местах — по ночам. Держится поодиночке или небольшими группами, зимой до 10 голов. Летом лось подвижней. Самцы сбрасывают рога в начале зимы, а новые начинают расти только весной и очищаются от кожи в августе.

Длинные ноги и широкие раздвигающиеся копыта позволяют лосям ходить по топям и снегу, но в конце зимы они почти не передвигаются. В это время они часто собираются в определенных участках леса, где протаптывают густую сеть троп. При опасности лось благодаря огромной физической силе стремительно пробивается по снегу любой глубины к ближайшей тропе и уходит по ней.



[Далее](#)

## Следы.

След лося длиной около 15 см (основные копыта), а вместе с маленькими, но глубокими отпечатками дополнительных копыт — до 30 см (3). Лежка большая, прямо на снегу; у лежащего лося из-под снега видны только голова и плечи.

## Питание.

Питается листьями деревьев и кустарников, а также травой, грибами и ягодами; зимой переходит на веточный корм, кору молодых осин и сосен. Лось экономит силы, в конце зимы проводя на лежке до 18 часов в сутки, но все же сильно худеет к весне. Там, где лосей слишком много, они могут сильно повреждать лесные посадки (4). В жаркое время лось забирается по шею в озеро или тихую реку, где спасается от гнуса и поедает сочную водную растительность.

## Размножение.

Гон начинается в конце лета, в это время утром и вечером самцы стонут — глухо и протяжно мычат, а иногда дерутся. В это время они меньше боятся людей и больше попадают на глаза. Заканчивается гон только к ноябрю. Отел происходит поздней весной, лосихи приносят 1-2 лосят. Через неделю малыши уже ходят за матерью. Из-за длинных ног они не могут дотянуться губами до травы и сначала кормятся только ветками и листьями, а затем обучаются есть траву, ползая на коленях.





# КАБАН



## Классификация

Царство: Животные

Тип: Хордовые

Класс: Млекопитающие

Отряд: Парнокопытные

Семейство: Свины

Род: Кабаны



## **Внешний вид.**

Отличается от домашних свиней уплощенным с боков телом, густой серо-бурой щетиной, образующей гриву вдоль хребта, большими клыками у самцов, черным пятачком. Поросята полосатые до трехмесячного возраста [\(1\)](#). Глаза ночью светятся темно-красным светом.

## **Распространение.**

Обычен по всей европейской части России. Населяет плавни и кустарниковые заросли в степях, смешанные и лиственные леса.

## **Биология и поведение.**

Держатся кабаны небольшими стадами, старые самцы и самки с поросятами бродят отдельно. За ночь стадо может пройти до 5 км. Иногда при недостатке кормов совершает массовые кочевки на сотни километров.

День проводит на лежке в глухом уголке леса или тростниковых крепей, на солнечном склоне горы. На лежке кабан раскапывает снег до земли, старается ложиться на слой веток, мха и сухой травы. Самка перед опоросом делает уютное гнездо с мягкой подстилкой и крышей из веток [\(2\)](#). Помимо лежек и следов о присутствии в лесу кабанов свидетельствуют копки — участки вспаханной почвы, где звери кормились [\(3\)](#), клочья щетины на камнях и стволах деревьев, о которые они любят чесаться. У них бывают купальни — глубокие лужи или ямы, заполненные водой и грязью [\(4\)](#). Копыта кабана могут широко раздвигаться, поэтому он легко ходит по болотам. В глубоком снегу из-за коротких ног ему приходится пропахивать грудью борозду или двигаться тяжелыми прыжками. Зимой кабан мало кормится и живет в основном за счет жировых запасов.



[Далее](#)

## Следы.

След длиной 12-18 см (5), всегда с четким отпечатком всех 4 копыт каждой ноги. Задние ноги при движении попадают в следы передних.

## Питание.

Питается корневищами и луковицами растений, опавшими плодами, орехами, желудями, червями и насекомыми, а при случае также другими мелкими животными: детенышами из гнезд грызунов, змеями, лягушками, птенцами и яйцами птиц. Обнаружив падаль, стадо кабанов может много дней держаться поблизости, пока не обгрызет тушу до костей.

## Размножение.

Гон в ноябре-январе, в это время самцы-секачи яростно дерутся. От серьезных травм их защищает калкан — слой плотной ткани под кожей шеи и плеч. В неурожайные годы гон сдвигается на конец зимы.

Беременность 4-4,5 месяца, в выводке 4-6 (до 12) поросят. Первую неделю они лежат в гнезде, тесно прижавшись друг к другу, затем начинают выходить с матерью на кормежку. Молоком подсвинки питаются до осени. К размножению молодые самки приступают обычно на втором году жизни, самцы — на четвертом-пятом.







# 🔊 БЕЛКА



## Классификация

Царство: Животные  
Тип: Хордовые  
Класс: Млекопитающие  
Отряд: Грызуны  
Семейство: Беличьи  
Род: Белки



## Внешний вид.

Мелкие зверьки (длина тела 19-28 см, хвоста 13-19 см), живущие на деревьях. Хвост длинный, очень пушистый, служит рулем при прыжках с дерева на дерево. Окраска летом рыжая [\(1\)](#) (на востоке страны — часто черная), зимой серая, брюшко белое, зимой на ушах кисточки [\(2\)](#).

## Распространение.

Обитают в высокоствольных лесах по всей лесной и лесостепной зоне, вплоть до городских парков.

## Биология и поведение.

Ночует в дуплах [\(3\)](#), в тайге часто строит гайно — шарообразное гнездо из веток диаметром до полуметра с 1-2 боковыми входами [\(4\)](#), выложенное изнутри мхом и лишайниками. Чаще всего оно расположено на ели. Иногда утепляет для себя сорочье гнездо. В сильные морозы белка может по несколько дней вообще не покидать гайно. Перед уходом на ночевку многие белки путают следы. Активны днем, особенно утром и вечером. В спячку на зиму не впадают.

## Следы.

Следы расположены в виде трапеции размером примерно 7 x 11 см [\(5\)](#), отпечатки задних лап пятипалые [\(6\)](#), передних — четырехпалые [\(7\)](#), длина прыжка около 50 см.



[Далее](#)

## Питание.

Питаются семенами хвойных, грибами, почками, побегами, орехами, насекомыми. Изредка поедают птенцов и яйца птиц. Кормятся на деревьях и на земле, могут совершать дальние кочевки по кронам, почти не спускаясь на землю. Важную роль в их питании в неурожайные годы играют [шишки \(8\)](#), сброшенные на землю клестами, и семена из запасов кедровок. Сама белка тоже делает запасы на зиму. В лиственных лесах основной корм — орехи [\(9\)](#) и желуди. В голодные годы белки питаются еловыми почками, откусывая концевые побеги и сбрасывая их в обилии на снег [\(10\)](#) ("стригут" ель).

## Размножение.

Самка приносит 3-10 бельчат дважды в год. Они становятся взрослыми к следующей весне.







2

9

4

3

1

11

7

8

5

6

7

10



# ВОДЯНАЯ КРЫСА



## Классификация

Царство: Животные

Тип: Хордовые

Класс: Млекопитающие

Отряд: Грызуны

Семейство: Хомяковые

Род: Водяные крысы



## **Внешний вид.**

Среднего размера околотоводный зверек. Длина тела 14-21 см, хвоста 7-12 см. Массивный большеголовый грызун с короткими, почти не выступающими из меха ушами. Хвост круглый в сечении [\(1\)](#), покрыт редкими волосами. Окраска от серой или рыжевато-бурой до черной.

## **Распространение.**

Распространена по всей европейской части России. Летом обитает по берегам водоемов, на болотах и сырых лугах; осенью и зимой, а также в годы высокой численности переселяется в леса и сады, на огороды и поля.

## **Биология и поведение.**

Летом живет в простых норах у самой воды, перед входом в которые часто выгрызает "газон" [\(2\)](#). Реже живет в открытых гнездах. Выбросы земли над норами водяной крысы [\(3\)](#), в отличие от кротовин, все разного размера и на разном расстоянии друг от друга. Зимует в сложно устроенных норах, реже в стогах.



[Далее](#)



## Следы.

Следы похожи на следы [серых полевок](#), но крупнее [\(4\)](#): длина шага 6-8 см, отпечаток хвоста длиной 7-10 см.

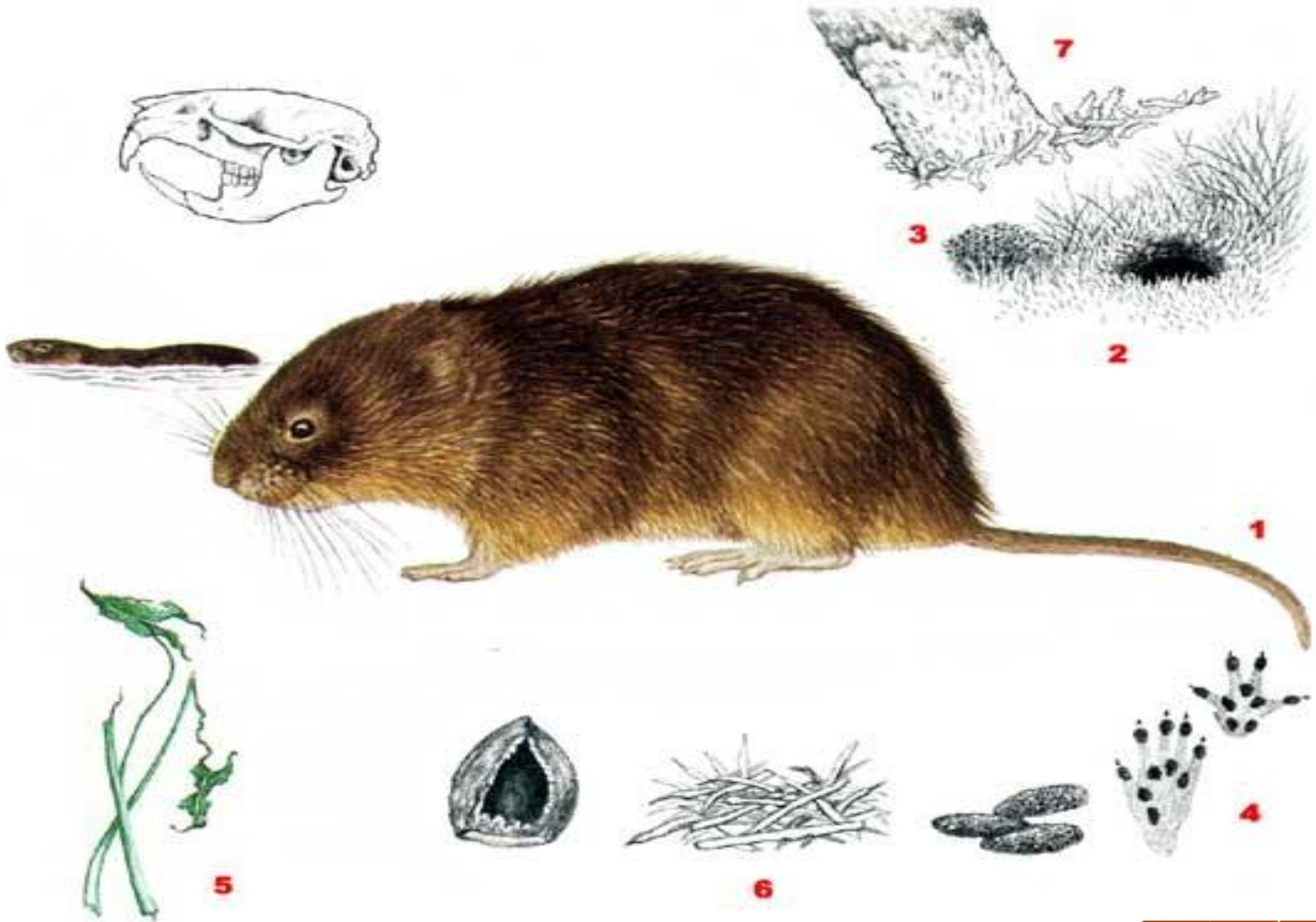
## Питание.

Летом питается сочной водной растительностью [\(5\)](#). В местах кормежки остаются примятые площадки с остатками погрызенных растений, так называемые кормовые столики [\(6\)](#). Часто грызет сочную кору прибрежных деревьев [\(7\)](#). Зимой питается в основном корневищами, клубнями и луковицами, на поверхность почти не выходит.

## Размножение.

Размножается с апреля по сентябрь, в год 3-4 выводка по 2-10 детенышей.





# ГОРНОСТАЙ



## Классификация

Царство: Животные

Тип: Хордовые

Класс: Млекопитающие

Отряд: Хищные

Семейство: Куньи

Род: Хорьки



## Внешний вид.

Все представители рода хорьков — зверьки с гибким удлинённым телом, очень изящные и подвижные. Уши маленькие, округлые.

Длина тела горностая — 16-30 см, хвоста 6-12 см. Летом верх буро-коричневый, низ белый или желтоватый; зимой окраска чисто-белая. Глаза ночью слабо светятся медно-красным светом.

## Распространение.

Обитает повсюду, населяет только заросли кустарников и берега водоемов, а в тайге и лесостепи встречается чаще, чем [ласка](#). Иногда селится в таежных избушках и населенных пунктах, но в больших городах встречается на свалках, овощных базах.

## Биология и поведение.

Хорьковые по деревьям почти никогда не лазают, разве, когда устраивают гнездо в невысоком дупле. Используют чужие норы и различные укрытия [\(1\)](#).

Большую часть года не имеют постоянного логова.

## Следы.

След горностая — удлинённый, примерно 2,5x2 см, длина прыжка 30-40 см [\(2\)](#). Все хорьковые передвигаются прыжками, следы расположены обычно косыми рядами по два [\(3\)](#), реже три отпечатка. Часто резко меняет направление движения, зимой иногда ныряет под снег.



## Питание.

Питается грызунами, реже другими мелкими животными, падалью, ягодами. Более крупные, чем у [ласки](#), размеры не позволяют ему проникать в норы мелких грызунов, поэтому горностаи охотится прежде всего на [водяную крысу](#). В Западной Европе может даже охотиться на кроликов [\(4\)](#). Активен в основном утром и вечером.

## Размножение.

Гон летом, беременность начинает развиваться только через несколько месяцев после оплодотворения. Новорожденные самки, еще слепые и голые, уже привлекают взрослых самцов и часто оказываются оплодотворенными почти сразу после рождения. В результате они могут принести потомство уже следующей весной. На время размножения самка строит гнездо. Гнездо имеет форму шара из травы и другого мягкого материала. В выводке обычно 4-8 детенышей, они прозревают через 28-39 дней, питаются молоком до 1-2,5 месяца. Пока малыши голые, они не способны выдерживать холода. Поэтому самка редко покидает гнездо, а если уходит, то затыкает вход пучком травы. Молодые горностаи становятся половозрелыми в 1,5-2 месяца.





4

2

2

3