

НАЦІОНАЛЬНИЙ ТЕХНІЧНИЙ УНІВЕРСИТЕТ УКРАЇНИ  
«КИЇВСЬКИЙ ПОЛІТЕХНІЧНИЙ ІНСТИТУТ»  
ФАКУЛЬТЕТ МЕНЕДЖМЕНТУ ТА МАРКЕТИНГУ  
КАФЕДРА МЕНЕДЖМЕНТУ

## ПРЕЗЕНТАЦІЙНА ДОПОВІДЬ

на тему:

**“Розробка антикризових стратегій ( на прикладі,  
підприємства ТОВ “Баядера Логістик”)”**

**Виконала:**  
**Скляр А. Ю.**  
*студентка 4-го курсу*  
*ФММ, УВ-22, НТУУ “КПІ”*

**Київ\_2015 рік**

# АКТУАЛЬНІСТЬ РОЗРОБКИ АНТИКРИЗОВИХ СТРАТЕГІЙ НА ПІДПРИЄМСТВІ

- Подолання кризи не може здійснюватися **автоматично**
  - Повинно **організовуватися** органом управління підп-ва
- Обумовлює потребу **розвитку** антикризового управління

**КРИЗА**

**АНТИКРИЗОВЕ  
УПРАВЛІННЯ**

- **Забезпечує** розробку антикризових стратегій

- стратегії, що оптимізують поведінку підприємства в умовах спаду, стійкого зниження основних фінансових показників діяльності корпорації і загрози для

**АНТИКРИЗОВІ  
СТРАТЕГІЇ**

# ВИДИ АНТИКРИЗОВИХ СТРАТЕГІЙ

*залежно від впливу на початок кризового періоду:*

*залежно від впливу на кінцевий результат:*

*залежно від характеру поведінки впродовж кризового періоду:*

*залежно від об'єкта управлінських зусиль:*

*залежно від залучення зовнішніх ресурсів та фахівців:*

# РОЗРОБКА АНТИКРИЗОВИХ СТРАТЕГІЙ



Аналіз  
ЗС

Аналіз ВС

Перегляд  
місії та  
цілей

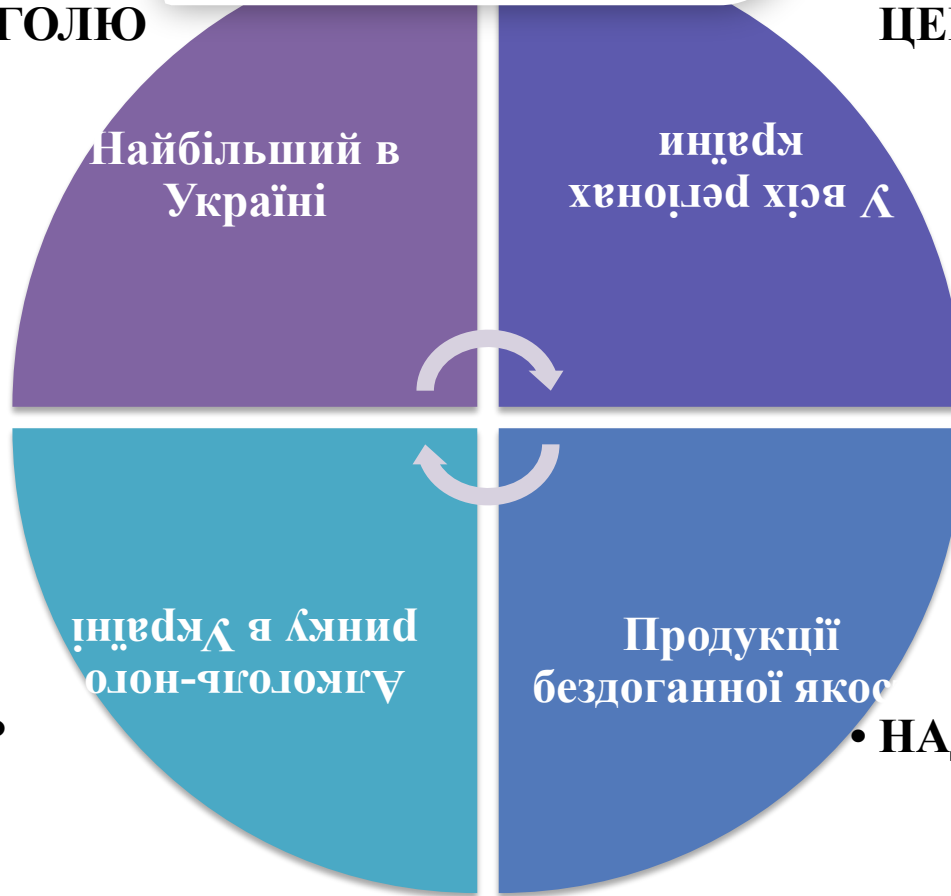
Визначення  
проблем та  
альтернатив  
на підпр-ві

Вибір  
стратегії



• **ДИСТРИБЬЮТОР АЛКОГОЛЮ**

• **26 ЛОГІСТИЧНИХ ЦЕНТРІВ**

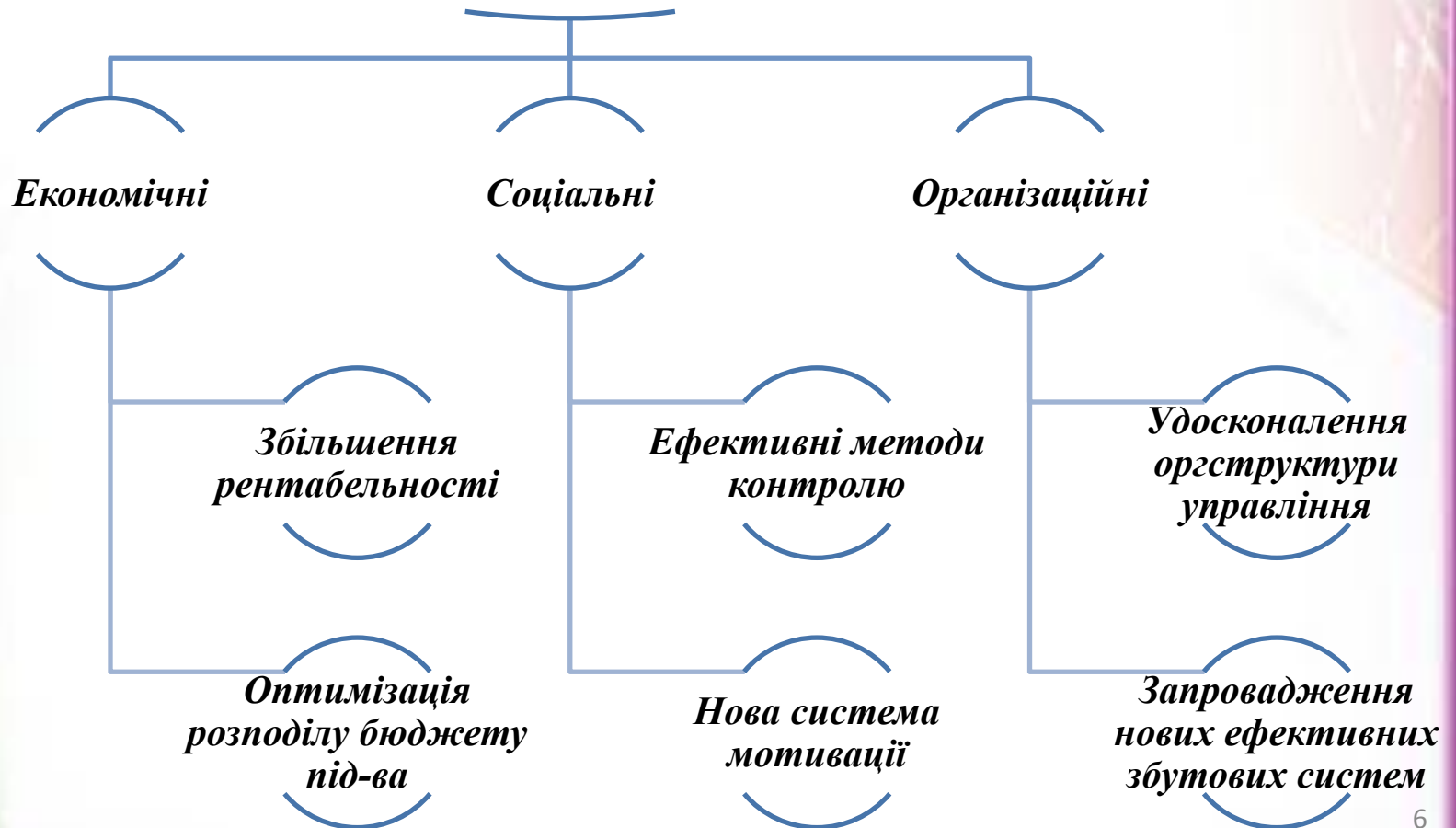


• **ЛІДЕР**

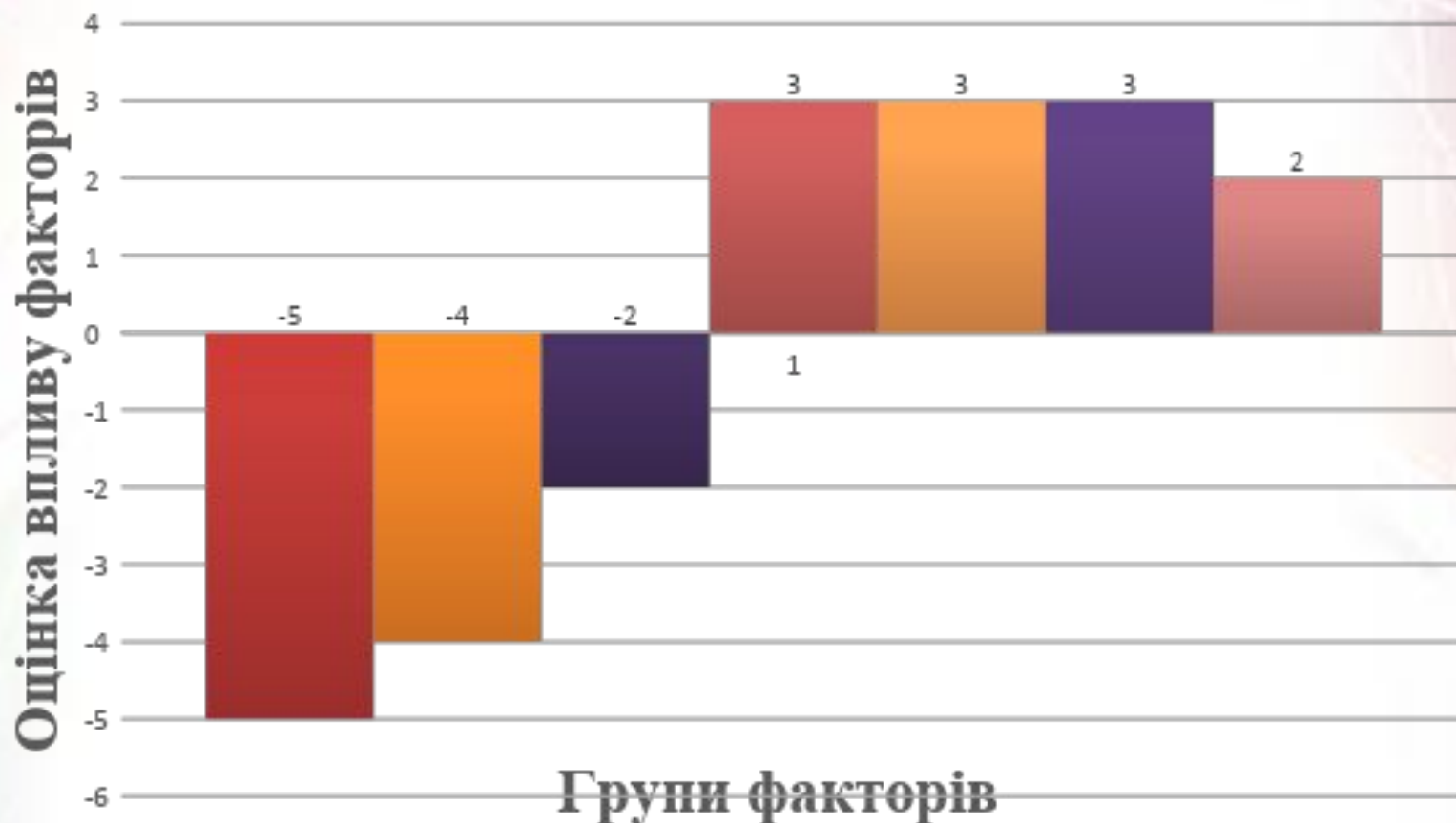
• **НАДАННЯ**

# ДЕРЕВО ЦІЛЕЙ

## ЗБЕРЕЖЕННЯ ЛІДЕРСЬКИХ ПОЗИЦІЙ НА УКР.РИНКУ ТА СТАБІЛІЗАЦІЯ РОЗВИТКУ

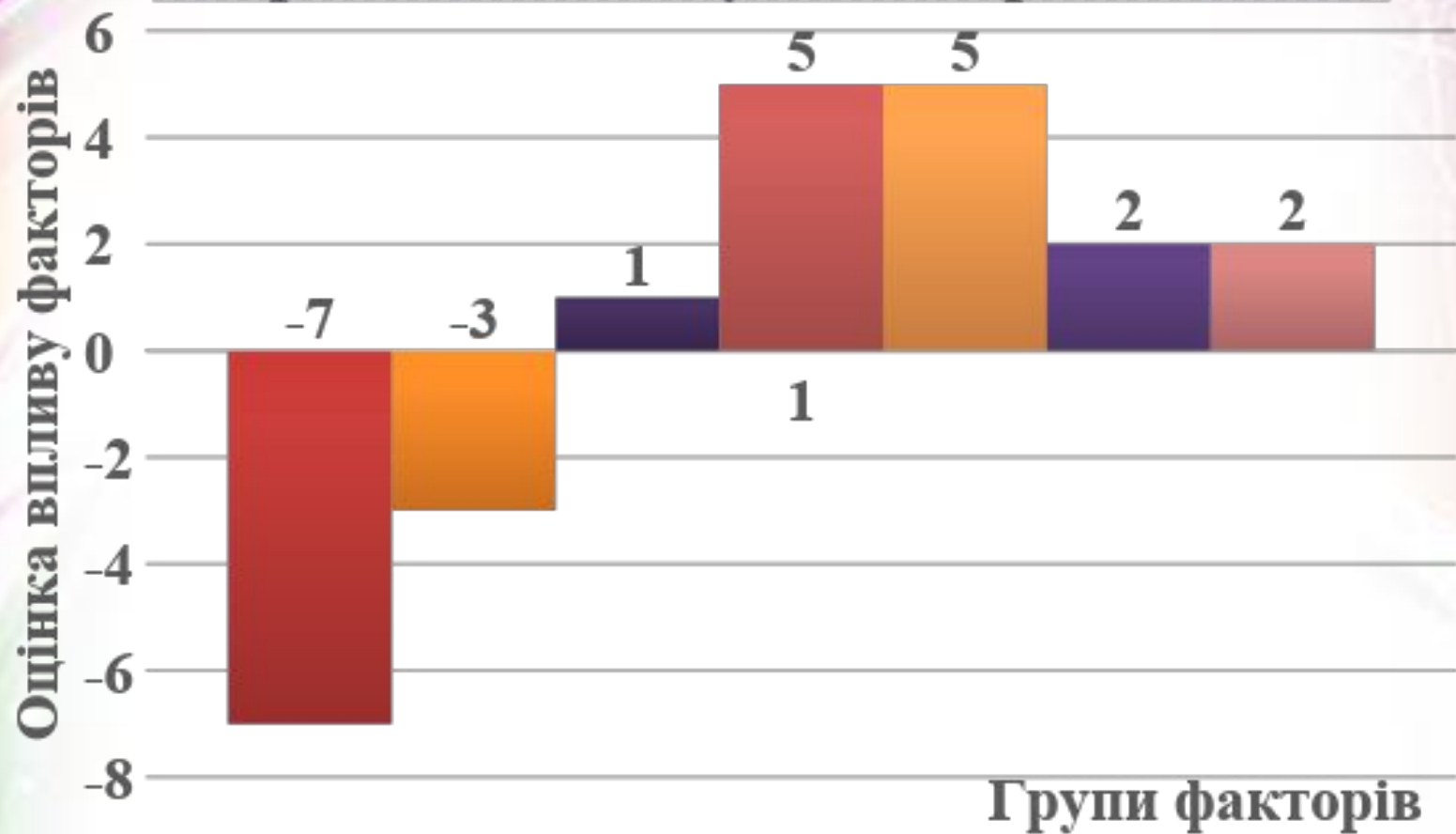


## Діагностика зовнішнього середовища непрямого впливу за 2014р.



- Економічні-2014
- Політичні-2014
- Правові-2014
- Інформаційні-2014

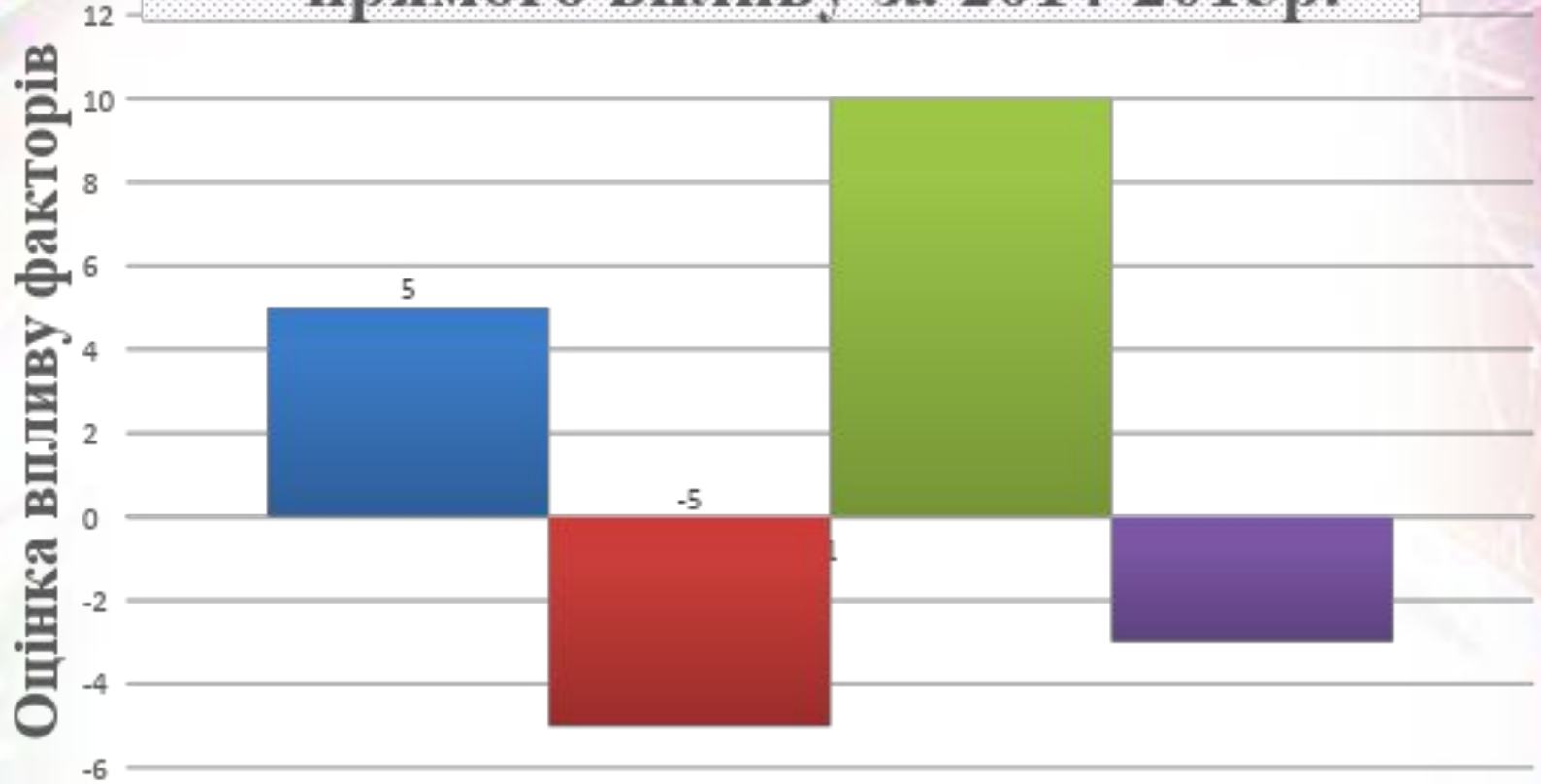
# Діагностика зовнішнього середовища непрямого впливу за 2015р.



- Економічні
- Політичні
- Правові
- Демографічні



# Діагностика зовнішнього середовища прямого впливу за 2014-2015р.



- Споживачі
- Конкуренти
- Споживачі-2015
- Конкуренти-2015

# АНАЛІЗ СПОЖИВАЧІВ, ПОСТАЧАЛЬНИКІВ, КОНКУРЕНТІВ

## АНАЛІЗ СПОЖИВАЧІВ:

- фізичні та юридичні (підприємства, гіпер-, мега- та супермаркети, дрібні магазини тощо) особи.

## АНАЛІЗ ПОСТАЧАЛЬ- НИКІВ:

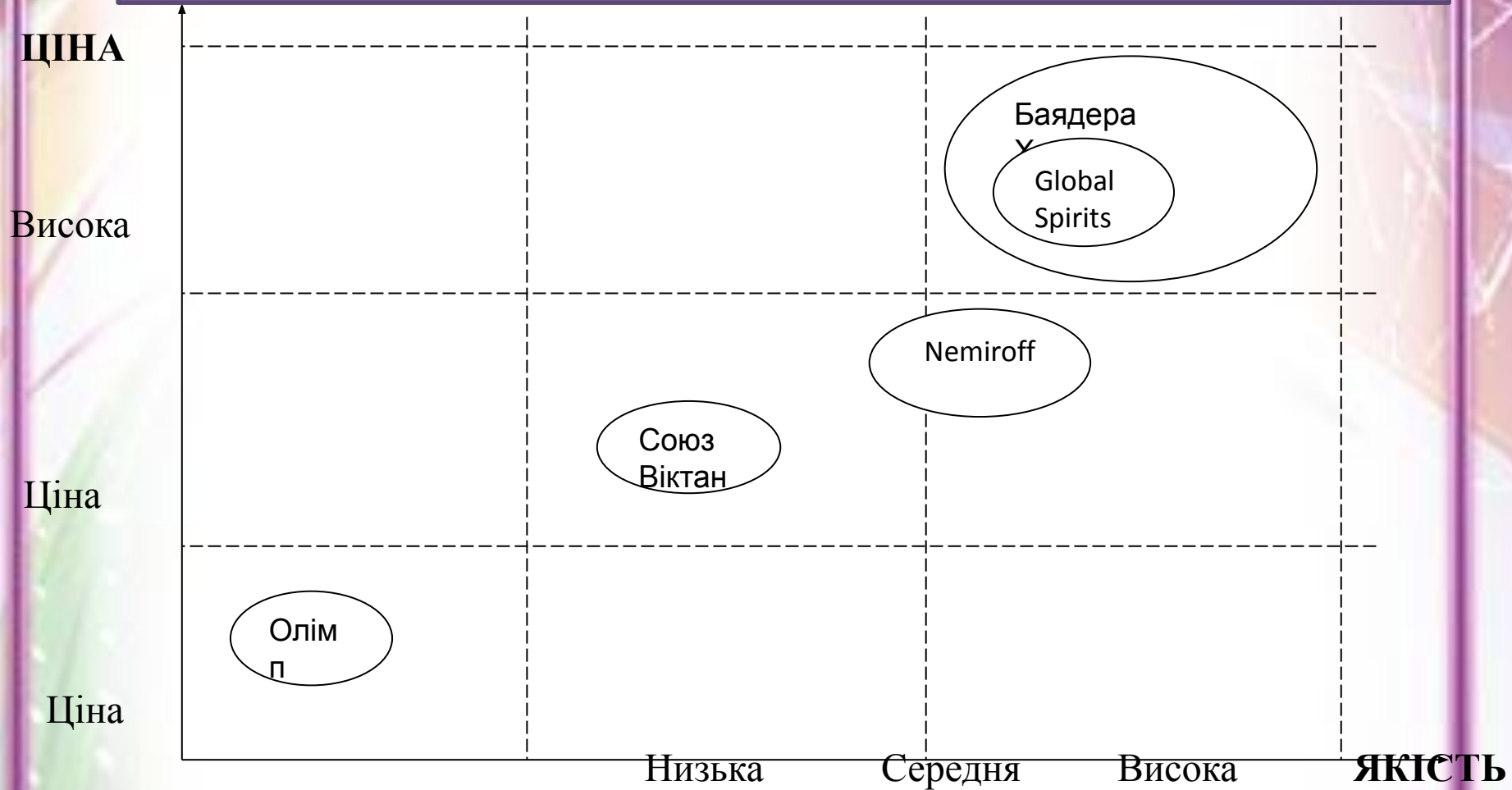
### *Звичайні партнери та постачальники*

- ПАТ «Коблево»
- ТОВ «Миколаївський коньячний завод»
- ТОВ «Національна Горілчана Компанія» тощо.

### *Ексклюзивні партнери та постачальники.*

- Diageo
- Французька компанія Remy Cointreau
- Allied Brands
- Distilleries de Matha
- Antiche Distillerie Riunite тощо

# КАРТА СТРАТЕГІЧНИХ КОНКУРЕНТІВ



# СТУПІНЬ ДОСЯГНЕННЯ ПОСТАВЛЕНИХ ЦІЛЕЙ

Вид цілі	Зміст цілі	Ступінь досягнення			
		Повне	Неповне	Часткове	Ціль не досягнута
Загальна	Збільшення прибутку	+			
Організаційна	Оптимізація організаційних зв'язків між підрозділами підприємства			+	
Маркетингова	Розширення збуту		+		
Соціальна	Задоволення потреб в алкогольній продукції		+		
Фінансова	Збільшення активів		+		
Підсумкова оцінка		10			

## Z фактор

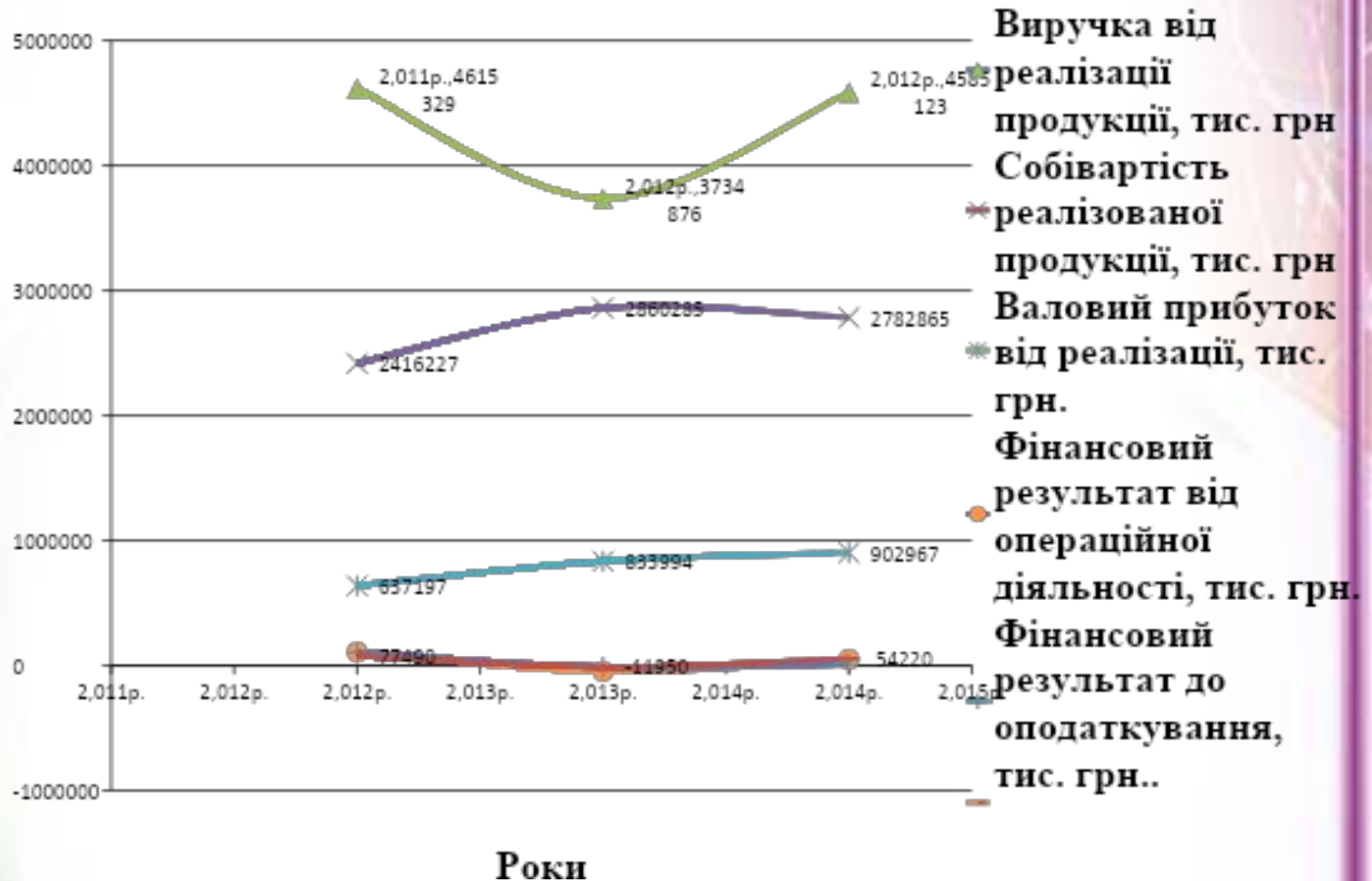
Отриманий результат (3,54) свідчить про низький ступінь ризику, адже він більший за 2,9.



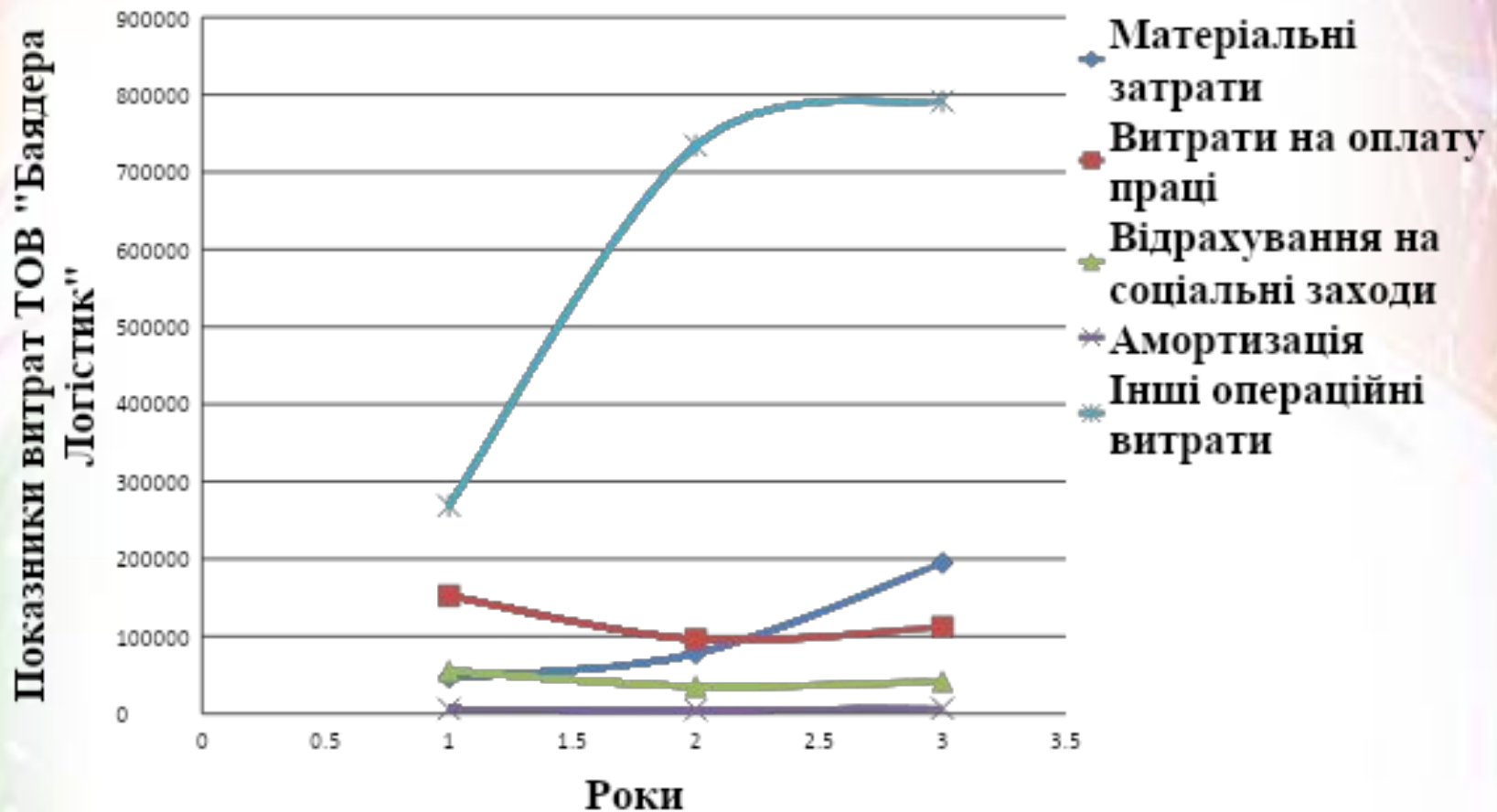
Risk

# Аналіз основних показників фінансово-господарської діяльності ТОВ «Баядера Логістик» за 2012,2013,2014рр., тис. грн..

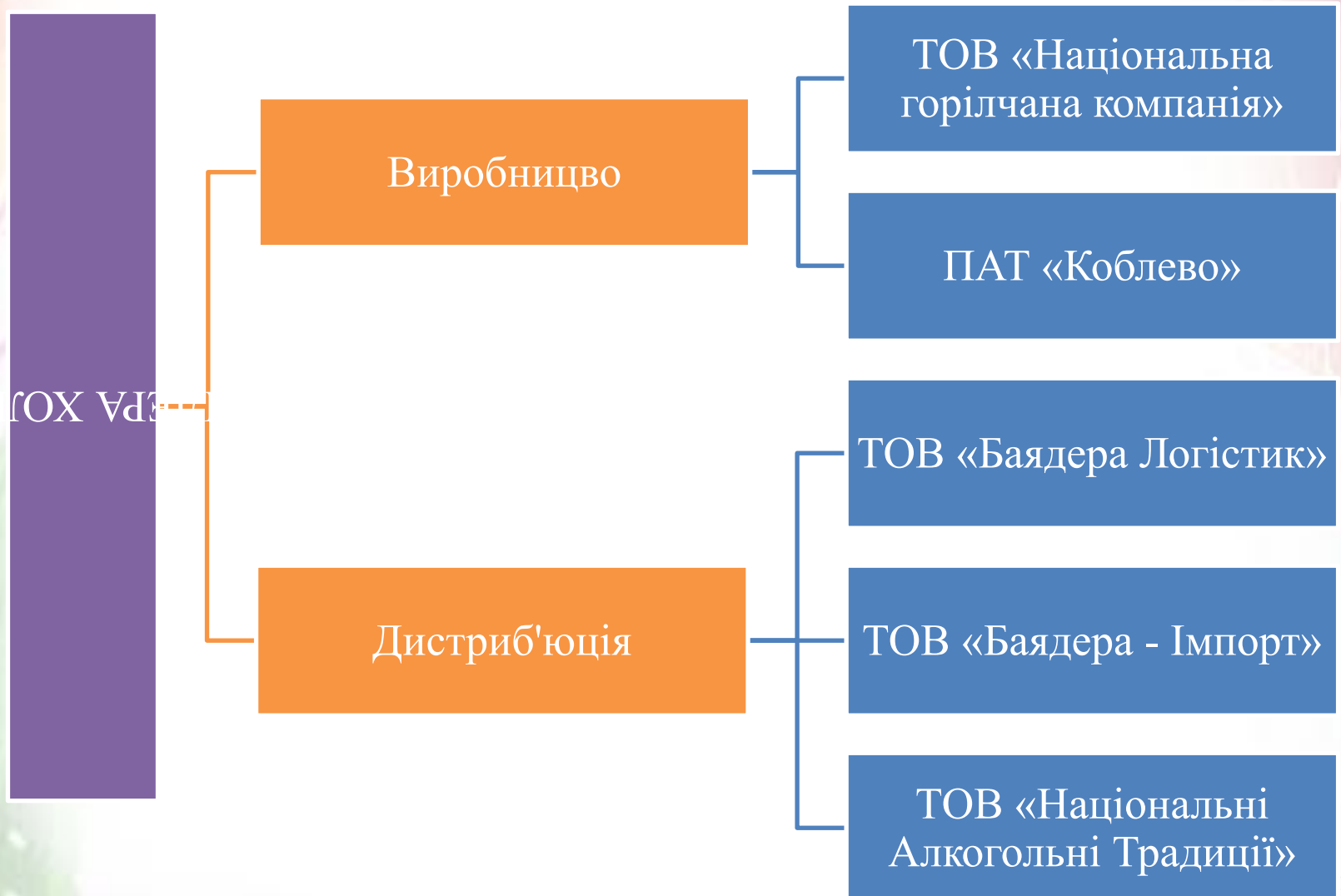
Показники фінансової діяльності підприємства ТОВ "Баядера Логістик"



# Аналіз структурних змін витрат підприємства ТОВ «Баядера Логістик» за 2012-2014 рр., тис. грн.



# Структура управління «Баядера Холдинг»





# Організаційна структура ТОВ «Баядера Логістик»

## ГЕНЕРАЛЬНИЙ ДИРЕКТОР

### Директор з маркетингу

- Група планування та маркетингу
- Група логістики
- Відділ маркетингу
- Відділ продажів

### Комерційний директор

- Відділ приймання
- Відділ закупівель
- Обліково-операційний відділ
- Відділ сертифікації
- Обліковий відділ
- Склад

### Виконавчий директор

- Відділ кадрів
- ІТ-служба

**Бухгалтерія**

# Новітні технології в компанії “Баядера” зараз!



## ОЦІНКА ПЕРСОНАЛУ:

- Плинність кадрів велика
- Значну частину персоналу складає торгово-оперативний персонал
- Переважає персонал з вищою освітою
- У статевій структурі персоналу підприємства переважають чоловіки. Це, можливо, пов'язано з великою кількістю агентів, які працюють в організації та мають велику кількість відряджень.



## СИЛЬНІ СТОРОНИ

- Багаторічний досвід роботи на ринку
- Диверсифікований товарний асортимент (широкий та глибокий)
- Наявність достатньої кількості власних коштів
- Значна кількість постійних клієнтів
- Позитивна репутація фірми
- Наявність електронних засобів зв'язку
- Відома торгівельна марка
- Високоякісна продукція

## СЛАБКІ СТОРОНИ

- Недостатньо ефективна робота з клієнтами
- Недостатній рівень кваліфікації персоналу
- Низький ступінь мотивування персоналу
- Недостатній інвестиційний дохід
- Отримання чистого збитку

## МОЖЛИВОСТІ

- Покращення роботи збутової системи
- Культура спілкування з клієнтами
- Покращення інвестиційної політики

## ЗАГРОЗИ

- Збільшення рівня конкуренції
- Погіршення фінансового стану
- Збільшення витрат на підготовку кадрів

# *ПРОБЛЕМИ РОЗВИТКУ*

**СіМ**

**СліМ**

**СіЗ**

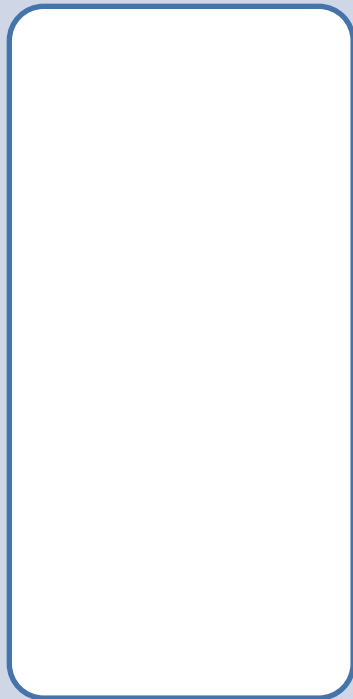
**СліЗ**

# *АЛЬТЕРНАТИВИ РОЗВИТКУ*

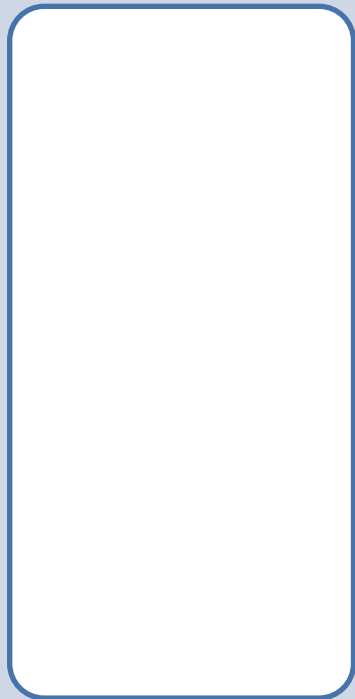
**СіМ**



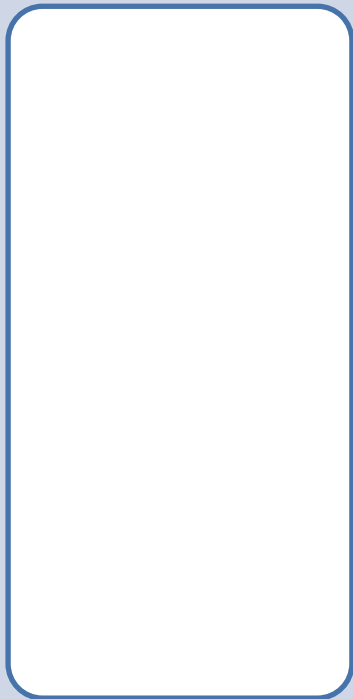
**СліМ**



**СіЗ**



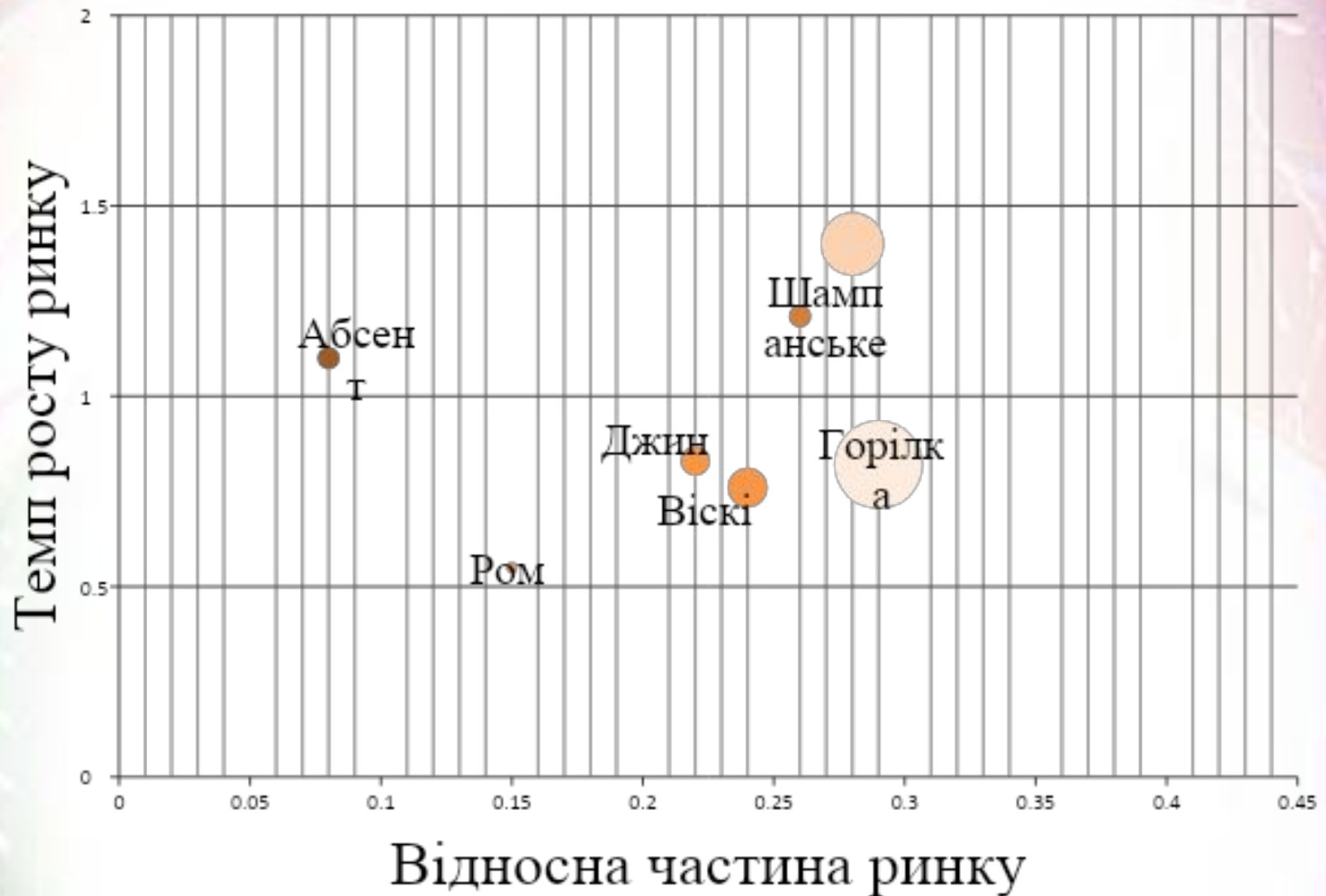
**СліЗ**



## СТРАТЕГІЧНИЙ БАЛАНС

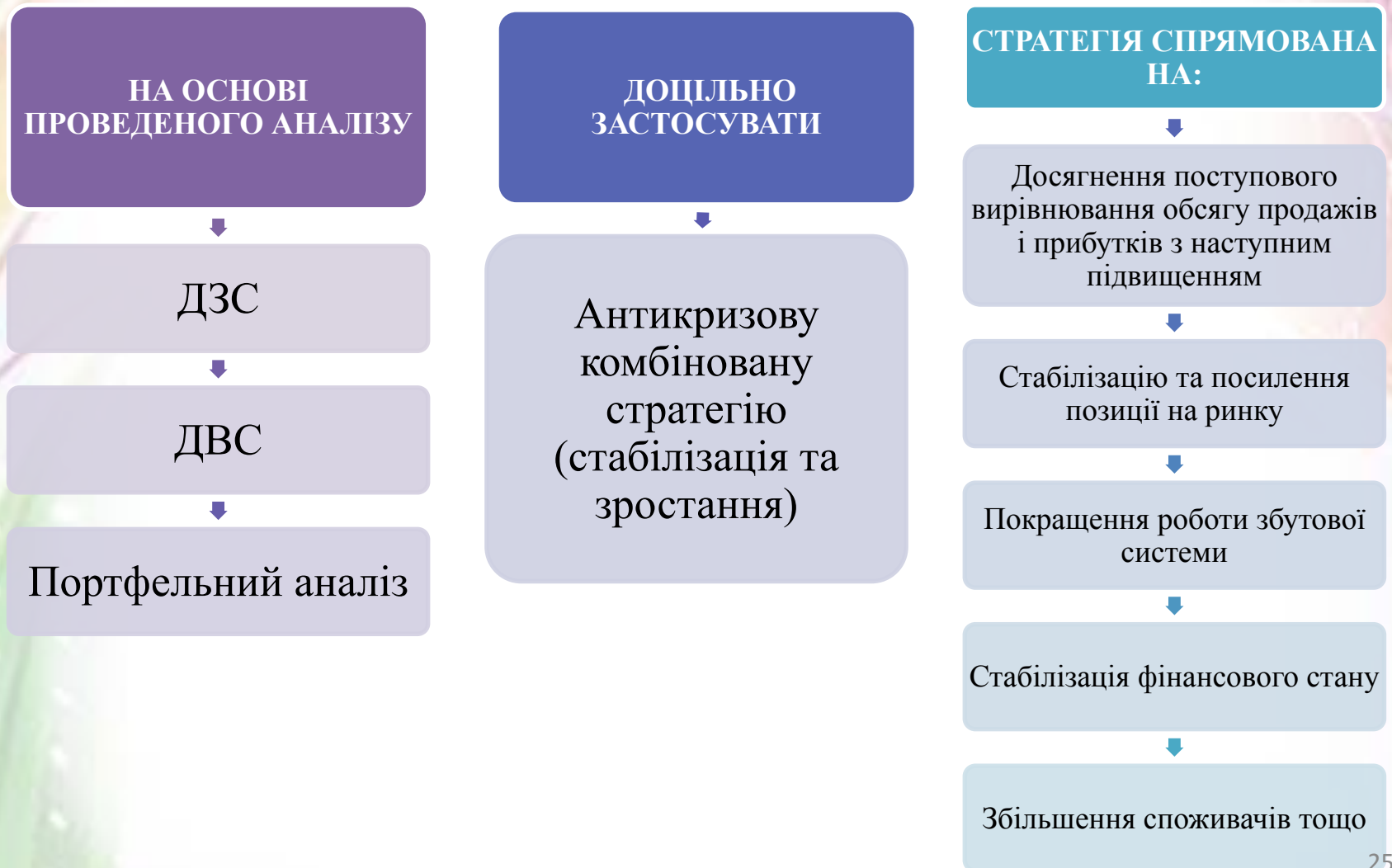
<b>СТРАТЕГІЧНІ АКТИВИ</b>	<b>ОЦІНКА СТУПЕНЮ ВПЛИВУ</b>	<b>СТРАТЕГІЧНІ ПАСИВИ</b>	<b>ОЦІНКА СТУПЕНЮ ВПЛИВУ</b>
Загалом сильні сторони (ССт)	18	Загалом Слабкі сторони (СлСт)	15
Загалом зовнішні можливості (ЗМ)	8	Загалом зовнішні загрози (ЗЗ)	10
Всього стратегічні активи	26	Всього стратегічні пасиви	25

# МАТРИЦЯ БКГ ДЛЯ ТОВ “БАЯДЕРА ЛОГІСТИК”





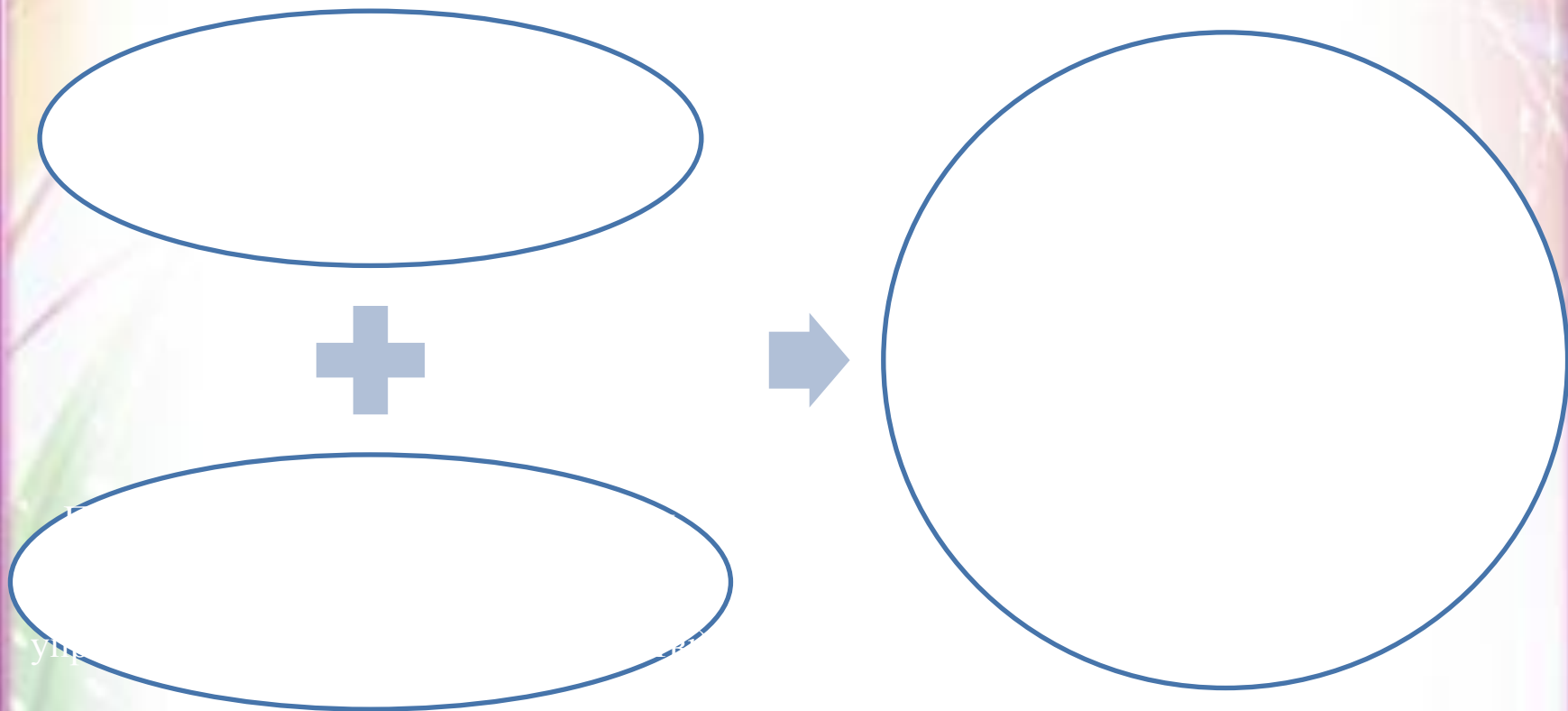
# ВИБІР АНТИКРИЗОВОЇ СТРАТЕГІЇ ДЛЯ ТОВ “БАЯДЕРА ЛОГІСТИК”



# ЕКОНОМІЧНА ОЦІНКА ЕФЕКТИВНОСТІ СТРАТЕГІЇ



# *НАПРЯМИ ВДОСКОНАЛЕННЯ ЗАХОДІВ ПО УНИКНЕННЮ КРИЗОВОГО СТАНУ НА ПІДПРИЄМСТВІ*



# ВИСНОВОК



# СПИСОК ВИКОРИСТАНИХ ДЖЕРЕЛ

1. Довгань Л. Є., Каракай Ю. В., Артеменко Л. П. Стратегічне управління: Навчальний посібник. — К. : Центр учбової літератури, 2009. — 440 с.
2. БАЯДЕРА – Електронний ресурс – Режим доступу: <http://bayadera-import.com/ru/our-brands/>
3. Малик І. П., Скляр А. Ю. НАПРЯМИ ПОКРАЩЕННЯ МОТИВАЦІЇ ПРАЦІ ПЕРСОНАЛУ НА ПРОМИСЛОВИХ ПІДПРИЄМСТВАХ УКРАЇНИ // Малик І.П., Скляр А.Ю. – “Проблеми розвитку економіки на національному та міжнародному рівні”. – Тернопіль. – 02.06.2015.
4. Савицька О. М., Скляр А. Ю. Організаційно-економічні особливості антикризового управління на промислових підприємствах / О. М. Савицька, А. Ю. Скляр // Сучасні підходи до управління підприємством : Збірник наукових праць VI Всеукраїнської наук.-практич. конф. з міжнародною участю, 23 квітня 2015 р. – Черкаси : видавець Чабаненко Ю. А., 2015. – С. 493 – 498. (Режим доступу: <http://konfkafmen.kpi.ua/proc/article/view/43167>).
5. Семчук І. В. Контролінг в системі антикризового управління підприємством [Електронний ресурс] / І. В. Семчук, М. В. Тупчій – Режим доступу: <http://nauka.kushnir.mk.ua/?p=67327>
6. Бабіна Н. О. Антикризовий фінансовий контролінг як фактор забезпечення економічної безпеки підприємства [Електронний ресурс] / Н. О. Бабіна // «Ефективна економіка», №5, 2014. – Режим доступу: <http://www.economy.nauka.com.ua/?op=1&z=3018>.
7. Сопко В. В. Контролінг як засіб забезпечення системи економічної безпеки підприємства [Електронний ресурс] / В. В. Сопко, О. М. Ромашко – Режим доступу: [http://nbuv.gov.ua/j-pdf/ape\\_2012\\_2\\_21.pdf](http://nbuv.gov.ua/j-pdf/ape_2012_2_21.pdf)
8. Грибан С. В. Система антикризового управління підприємством [Електронний ресурс] / С. В. Грибан – Режим доступу: <http://www.economy.nauka.com.ua/?op=1&z=2467>
9. Рибак О. В. Формування механізму контролінгу в управлінні результативною діяльністю підприємства [Текст] : автореф. дис. ... канд. екон. наук : 08.00.04 / Рибак Ольга Вікторівна ; Хмельниц. нац. ун-т. - Хмельницький, 2015–С. 149 [Електронний ресурс] – Режим доступу: <http://www.khnu.km.ua/root/res/2-21-3-10.pdf>

УВАГА! УВАГА

ДЯКУЮ ЗА УВАГУ

