

Анализ и диагностика финансово-хозяйственной деятельности

*Предмет, объект, субъект,
алгоритм анализа.
Основные показатели
эффективности.*

ЛЕКЦИЯ 1

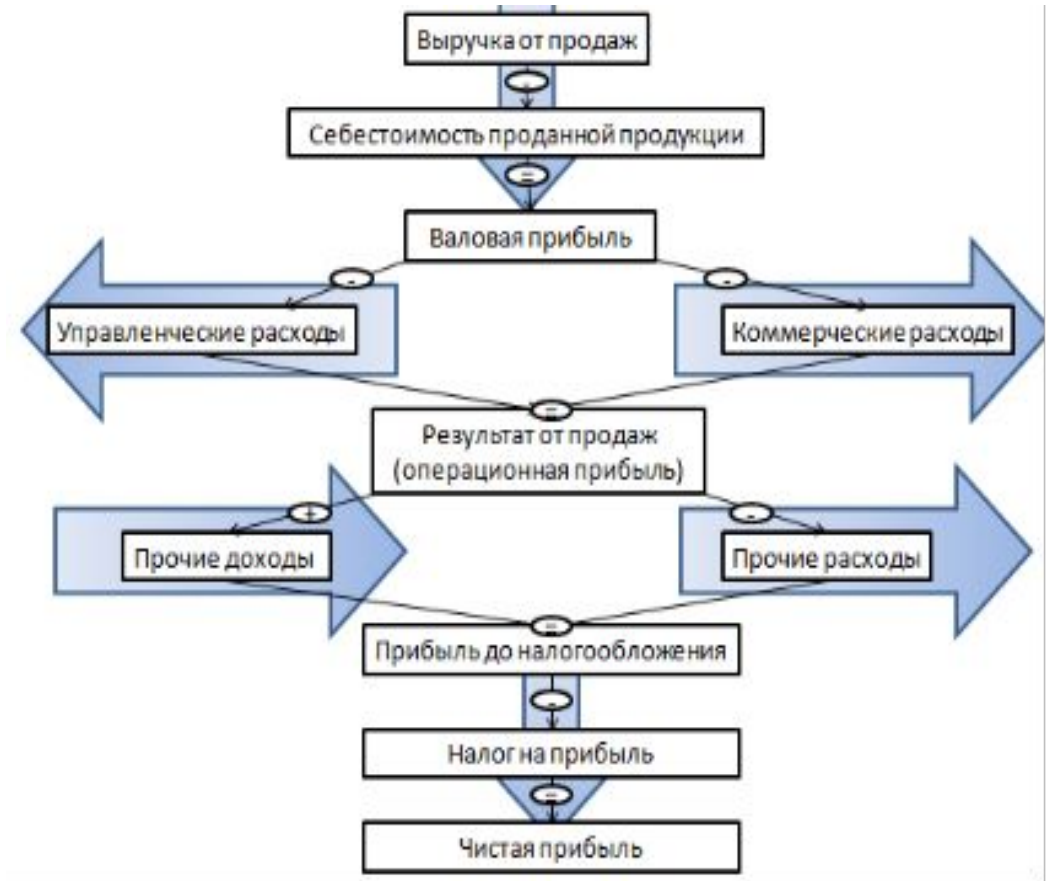


Схема формирования результата деятельности

Место анализа в системе управления



Задачи анализа

1. Проверка напряженности и реальности бизнес-планов, обоснованности применяемых нормативов;
2. Анализ выполнения плана и динамики важнейших показателей производственной, финансовой и хозяйственной деятельности;
3. Определение причин отклонения от плана и изменения важнейших показателей в динамике путем проведения факторного анализа;
4. Выявление и измерение внутренних резервов повышения эффективности производственной, финансовой и хозяйственной деятельности;
5. Обоснование управленческих решений по регулированию всех видов деятельности.

Понятие экономическог о анализа

Экономический анализ представляет собой *комплексное системное* изучение экономики предприятий, организаций, всех субъектов рыночных отношений, а также их структурных подразделений с целью объективной оценки достигнутых результатов, выявления причин отклонений и путей повышения эффективности хозяйствования.

Комплексность – это всестороннее изучение хозяйствующего субъекта.

Системность – это достижение в процессе экономического анализа единой цели, позволяющей объединить отдельные направления исследования в целостную систему.

Анализ должен быть эффективным, т.е. затраты на его проведение должны давать многократный эффект.

Объекты и субъекты анализа

Объектами экономического анализа выступают различные коммерческие и некоммерческие организации - юридические лица. Субъектами анализа являются юридические и физические лица, заинтересованные в получении информации о деятельности организации, которые объединены в партнерские группы.

Партнерские группы	Вклад партнерской группы	Требуемый вид компенсации	Цель, преследуемая при анализе
собственники	Собственный капитал	дивиденды	Финансовые результаты и финансовая устойчивость, эффективность деятельности
заимодавцы	Заемный капитал	проценты	Кредитоспособность
руководители (администрация)	Знание дела и умение руководить	оплата труда и доля прибыли сверх оклада	Вся информация, полезная для управления
персонал (служащие)	Выполнение работ в соответствии с разделением труда	зарплата, премии, социальные условия	Финансовые результаты, использование фонда оплаты труда
поставщики средств и предметов труда	Поставка средств и предметов труда	договорная цена	Финансовое состояние, платежеспособность
покупатели (клиенты)	Сбыт продукции	договорная цена	Качество продукции. Выполнение условий договоров
общество (государство) в лице налоговых органов	Услуги общества	оплата налогов сполна и в срок	Финансовые результат предприятия

Алгоритм анализа

Этапы анализа	План действий
1 этап	Уточняются объекты, цель и задачи анализа, составляется план аналитической работы
2 этап	Разрабатывается система синтетических и аналитических показателей
3 этап	Собирается и подготавливается к анализу необходимая информация
4 этап	Проводится сравнение фактических результатов хозяйствования с показателями плана отчетного года, фактическими данными прошлых лет, с достижениями ведущих предприятий, отрасли в целом и т.д.
5 этап	Выполняется факторный анализ
6 этап	Выявляются неиспользованные и перспективные резервы повышения эффективности производства
7 этап	Происходит оценка результатов хозяйствования с учетом действия различных факторов и выявленных неиспользованных резервов, разрабатываются мероприятия по их использованию

Пример проведения анализа



Задание. Провести анализ себестоимости услуг по передаче электроэнергии ОАО «Сетевая компания» за 2018 год.



1 этап

Цель анализа: Определить основные результаты деятельности предприятия, провести анализ себестоимости услуг, выявить резервы снижения себестоимости

Задачи анализа: Провести анализ основных показателей и анализ себестоимости продукции в разрезе элементов затрат

Пример проведения анализа



Задание. Провести анализ себестоимости услуг по передаче электроэнергии ОАО «Сетевая компания» за 2018 год.



2 этап

Определяем основные показатели: полезный отпуск, выручка, средний тариф, себестоимость передачи, издержкостность, элементы себестоимости

Пример проведения анализа



Задание. Провести анализ себестоимости услуг по передаче электроэнергии ОАО «Сетевая компания» за 2018 год.



3 этап

Определяются источники информации: финансовая и бухгалтерская отчетность, производственная и статистическая отчетность, расчетные величины

Пример проведения анализа



Задание. Провести анализ себестоимости услуг по передаче электроэнергии ОАО «Сетевая компания» за 2018 год.



4 этап

Проводится сравнительный анализ фактических показателей с результатами прошлых лет, анализ по элементам затрат

Основные показатели предприятия за период 2016-2018

Показатель	2016	2017	2018	Темпы роста,%
Полезный отпуск э/э, млн.кВтч	19882	20513	21011	105,7
Выручка за передачу э/э, тыс.руб	25020991	26253699	27869997	111,4
Средний тариф за 1 кВт, руб	1,26	1,28	1,33	106,6
Себестоимость передачи э/э, тыс. руб	19067200	20819050	23959261	125,6
Издержкостоемкость на кВт, руб	0,96	1,01	1,14	118,8

Показатель	Значение показателя					Изменение за анализируемый период	
	в тыс. руб.			в % к валюте баланса		тыс. руб.	± %
	2016	2017	2018	2016	2018		
Актив							
1. Внеоборотные активы	43 324 221	49 995 375	50 264 749	84	85,7	+6 940 528	+16
в том числе:							
основные средства	41 576 724	49 037 311	49 061 672	80,6	83,6	+7 484 948	+18
2.оборотные, всего	8 236 936	7 829 717	8 392 561	16	14,3	+155 625	+1,9
в том числе:							
запасы	302 971	288 819	275 294	0,6	0,5	-27 677	-9,1
дебиторская задолженность	2 377 514	2 433 800	3 077 783	4,6	5,2	+700 269	+29,5
денежные средства и краткосрочные финансовые вложения	5 499 476	5 064 506	4 968 569	10,7	8,5	-530 907	-9,7
Пассив							
1. Собственный капитал	43 700 614	47 352 445	49 142 353	84,8	83,8	+5 441 739	+12,5
2. Долгосрочные обязательства, всего	2 590 601	3 354 815	3 354 054	5	5,7	+763 453	+29,5
3. Краткосрочные обязательства, всего	5 269 942	7 117 832	6 160 903	10,2	10,5	+890 961	+16,9
в том числе:							
кредиторская задолженность	4 115 328	5 626 158	4 410 275	8,0	7,5	+294 947	+7,2
Валюта баланса	51 561 157	57 825 092	58 657 310	100	100	+7 096 153	+13,8

Анализ состояния основных статей баланса

Пример проведения анализа



Задание. Провести анализ себестоимости услуг по передаче электроэнергии ОАО «Сетевая компания» за 2018 год.



5 этап

Проводится факторный анализ себестоимости

Пример проведения анализа (анализ себестоимости по экономическим элементам)

Наименование	2016	%	2017	%	2018	%	Темпы роста, %
Материальные затраты, в том числе технологические потери при транспортировке э/э	3576339	18,27	4105542	19,18	4734491	19,30	132,4
	2737808	14,0	3236122	15,12	3731342	15,21	136,3
Оплата труда	4531640	23,16	4780105	22,33	5138771	20,95	113,4
Страховые взносы	1284079	6,56	1353528	6,32	1460964	5,95	113,8
Амортизация	4108844	21,00	4474313	20,90	5363506	21,86	130,5
Прочие, в том числе услуги смежных организаций	6069602	31,01	6693169	31,27	7836382	31,94	129,1
	1548780	7,91	1698074	7,93	2177666	8,88	140,6
Итого:	19570504	100	21406657	100	24534114	100	125,4

Факторный анализ влияния постоянных и переменных затрат на себестоимость

Показатель	2017	2018	Отклонение (+,-)
Выручка, тыс.руб	26253699	27869997	+1616298
Постоянные расходы, тыс.руб	17301115	19799623	+2498508
Переменные расходы, тыс.руб	4105542	4734491	+628949
Сумма переменных затрат на ед. выручки, руб	0,16	0,17	+0,01
Себестоимость на ед.выручки, руб	0,82	0,88	+ 0,06

Себ.на ед.выручки = пост.затраты/выручка + перемен.затраты на единицу

$$0,82 = 17301115000/26253699000 + 0,16 = 0,66 + 0,16$$

$$0,78 = 17301115000/27869997000 + 0,16 = 0,62 + 0,16$$

$$0,78 - 0,82 = - 0,04 \text{ влияние выручки}$$

$$0,87 = 19799623000/27869997000 + 0,16 = 0,71 + 0,16$$

$$0,87 - 0,78 = +0,09 \text{ влияние постоянных затрат}$$

$$0,88 = 19799623000/27869997000 + 0,17 = 0,71 + 0,17$$

$$0,88 - 0,87 = +0,01 \text{ влияние переменных затрат}$$

$$- 0,04 + 0,09 + 0,01 = + 0,06$$

Пример проведения анализа



Задание. Провести анализ себестоимости услуг по передаче электроэнергии ОАО «Сетевая компания» за 2018 год.



6 этап

Отмечается значительный рост себестоимости услуг по передаче электрической энергии. Быстрыми темпами растут прочие услуги, в том числе по смежным организациям

Пример проведения анализа



Задание. Провести анализ себестоимости услуг по передаче электроэнергии ОАО «Сетевая компания» за 2018 год.



7 этап

Разрабатываются и внедряются мероприятия по снижению себестоимости

Система показателей. Показатели эффективности предприятия

1. Показатели организационно-технического уровня развития предприятия:

- Показатели использования трудовых ресурсов
- Показатели использования предметов труда
- Показатели использования средств труда

2. Показатели себестоимости продукции

3. Показатели производства и сбыта продукции

4. Показатели прибыли и рентабельности

5. Показатели финансового состояния предприятия

Система показателей. Показатели эффективности предприятия

1 группа Обобщающие показатели

Рентабельность, издержкостоемость, оборачиваемость

2 группа Частные показатели

Эффективность использования трудовых ресурсов

Эффективность использования основных средств

Эффективность использования материальных ресурсов

Эффективность использования оборотных средств

По прогнозам рейтингового агентства АКРА, период с 2018-го по 2020 год будет отмечен самыми высокими финансовыми показателями за всю историю отечественной электроэнергетики. Рентабельность рынка может составить до 24–26%.

Это станет дополнительным стимулом для развития отрасли (А.Чубайс 2018)

Показатели рентабельности	Значения показателя (в %)			Изменение показателя	
	2016	2017	2018	Абсолютное снижение	Относительное снижение
1. Рентабельность продаж по основному виду деятельности	23,9	20,7	14,4	-9,5	-39,7
2. Рентабельность продаж по чистой прибыли	14,6	13,5	6,2	-8,4	-57,2
3. Прибыль от продаж на рубль вложенный в основную деятельность (себестоимость)	31,3	26,1	16,8	-14,5	-46,4

Эффективность использования трудовых ресурсов (выручка)

Показатель	2017	2018	Отклонение, + -	Темпы роста, %
Выручка, тыс.руб	26253699	27869997	+1616298	106,1
Среднесписочная численность, чел	7207	7234	27	100,4
Производительность в труда, тыс.руб	3642,80	3852,64	209,84	105,8

$$26253699 = 7207 \times 3642,80$$

$$26352015,2 = 7234 \times 3642,80$$

$$26352015,2 - 26253699 = 98316,2 - \text{влияние роста численности}$$

$$27869997 = 7234 \times 3852,64$$

$$27869997 - 26352015,2 = 1517981,8 - \text{влияние производительности труда}$$

$$98316,2 + 1517981,8 = 1616298$$

Эффективность использования трудовых ресурсов (полезный отпуск)

Показатель	2017	2018	Отклонение, + -	Темпы роста, %
Полезный отпуск, млн кВтч	20513	21011	498	102,4
Среднесписочная численность, чел	7207	7234	27	100,4
Производительность труда, млн. кВтч	2,85	2,90	0,05	101,8

$$20513 = 7207 \times 2,85$$

$$20616,9 = 7234 \times 2,85$$

$$20616,9 - 20513 = 103,9 - \text{влияние роста численности}$$

$$21011 = 7234 \times 2,9$$

$$21011 - 20616,9 = 394,1 - \text{влияние производительности труда}$$

$$103,9 + 394,1 = 498$$