

Обитатели морей и океанов



Планета «Океан»



- Большая часть Земли покрыта морями и океанами. Существует пять великих океанов и много морей.

КИТЫ

Усатые

Зубатые



Длина – до 30 метров, вес до 150 тонн



Усатый кит

Усатые киты — самые крупные из современных млекопитающих. На верхней челюсти развиваются от 360 до 800 длинных (от 20 до 450 см) роговых пластинок, называемых «китовым усом», расположенных поперёк дёсен с интервалами 0,3—1,2 см одна за другой. Внутренний край и вершина каждой пластины расщеплены на тонкие и длинные щетинки, образующие подобие густого сита, или фильтра, отсеживающего из воды планктонных моллюсков, ракообразных и мелких рыб. во всех океанах мира, и предпочитают прибрежный шельф океанических вод.

Усатые киты перемещаются в различные регионы океана в зависимости от сезона.

Многие киты зимой из северных широт могут мигрировать в тропики.

Существует свидетельства того, отдельные усатые киты могут оставаться ближе к экватору круглый год



Гренландский кит

Обитание - около берега и открытая вода.

Статус - редкий.

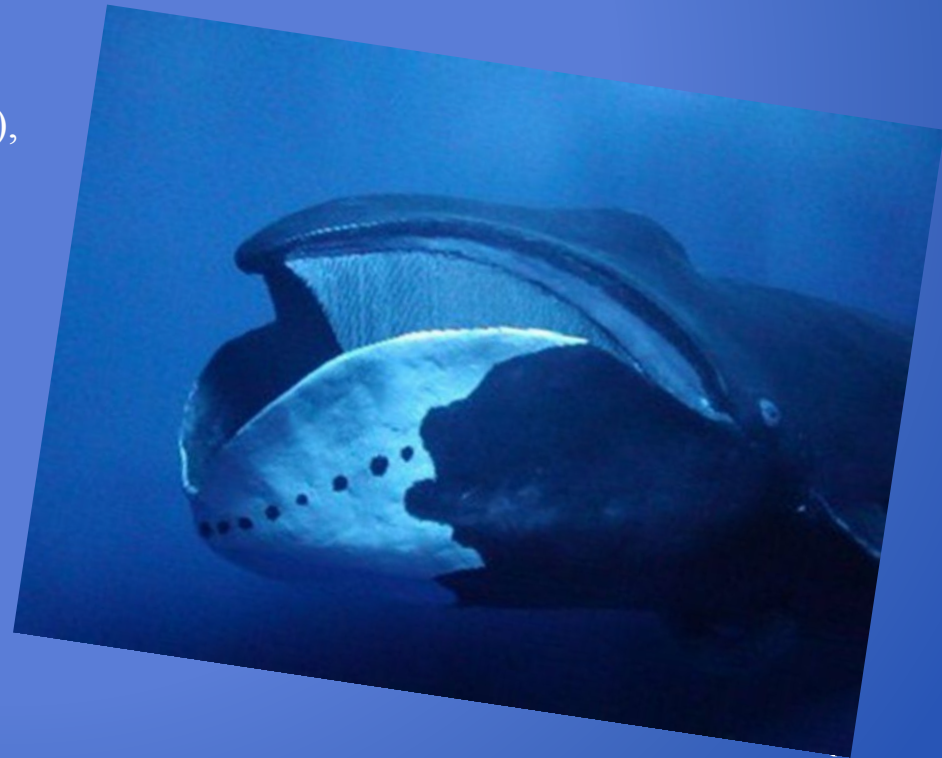
Численность групп - 1-6 (1-14), встречаются группы до 60 (редко).

Расположение спинного плавника - отсутствует.

Вес новорожденного - неизвестен. Вес взрослого - 60-100 тонн.

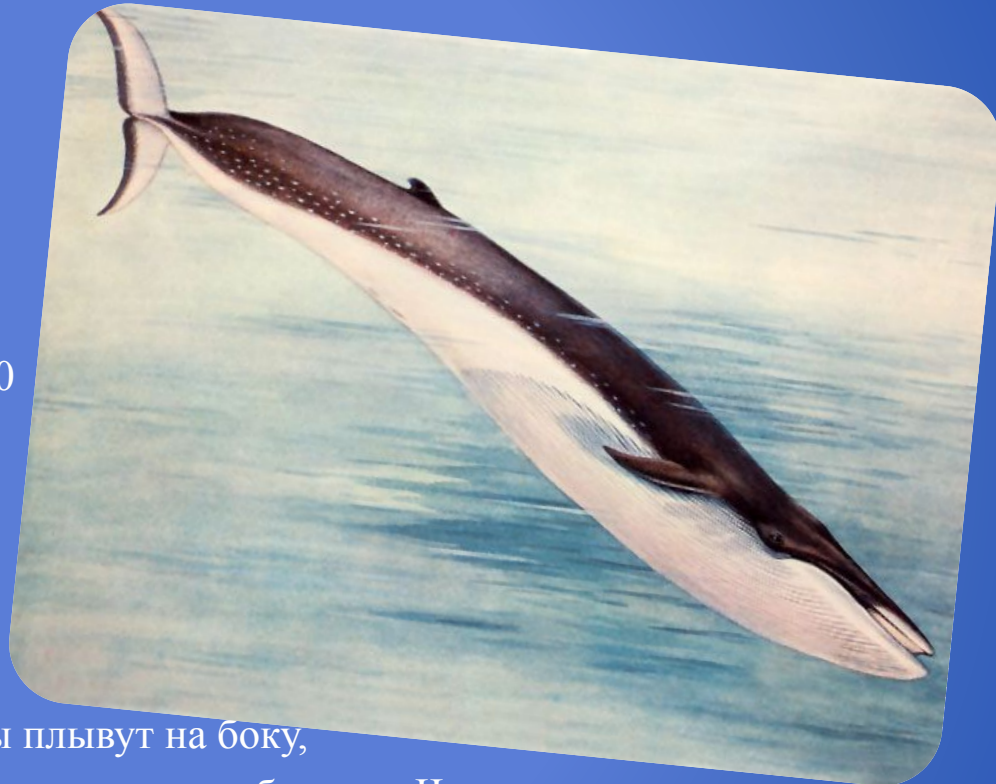
Длина новорожденного - 4-4,5 м. Длина взрослого - 14-18 м.

Питание - питаются мелкими планктонными ракообразными (длиной 3-4 мм), главным образом рачками каланусами (*Calanus finmarchicus*), а также небольшими (длиной 4-5 мм) крылоногими моллюсками *Limacina helicina*.
Остальной зоопланктон имеет в питании второстепенное значение.



СЕВЕРНЫЙ ФИНВАЛ (СЕЛЬДЯНОЙ КИТ)

Самый гармонично сложенный кит из семейства полосатиков. Второе название кита — «сельдяной» — связано с тем, что в желудках финвалов из северной части Тихого океана часто находят сельдь. Средняя длина китов около 20 м, отдельные экземпляры достигают 28-метровой длины. Масса тела от 50 до 100 т. На территории России финвал встречается в Баренцевом, Белом и Карском морях а также в северной части Тихого океана. Киты держатся группами вдали от берегов. В районах с обилием зоопланктона образуют крупные скопления. Во время кормежки финвалы плывут на боку, открыв пасть, могут переворачиваться на спину и плыть вверх брюхом. Численность этих китов в Северной Атлантике в настоящее время не превышает 10 тыс.



Горбатый кит (горбач)

Горбатый кит, или как его еще называют горбач, является водным млекопитающим относящимся к семейству полосатиковых китов и подотряду усатых китов. Существует две версии появления его названия. Первая это его похожий на горб спинной плавник, а вторая - его привычки при нырянии сильно изгибать спину, что еще больше подчеркивает его горб. Размер горбатого кита велик. Взрослые горбачи вырастают до 14,5 метров в длину, изредка встречаются киты длиной до 18 метров. Самцы примерно на метр короче самок. При таких размерах средний вес горбатого кита составляет 30 тонн.



Синий кит

Обитание - открытая вода и около берега.

Статус - под угрозой исчезновения.

Численность групп - 1-2 (1-5), иногда большие скопления в местах питания.

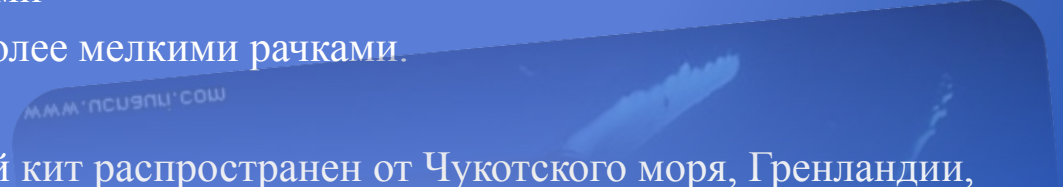
Расположение спинного плавника – далеко позади центра. Вес новорожденного - Вес взрослого - 100-120 тонн. Длина новорожденного - 6-8 м.

Длина взрослого - 24-33 м (самки крупнее).

Питание - в основном крупными планктонными беспозвоночными, главным образом ракообразными, преимущественно эуфаузидами. В Антарктике - черноглазками (5-6 см длиной), в северном полушарии - более мелкими рачками.

Полный желудок вмещает 1,5-2 т рачков.

На местах зимовок желудки пустые. Синий кит распространен от Чукотского моря, Гренландии, Шпицбергена и Новой Земли до Антарктики



Кит Белуха

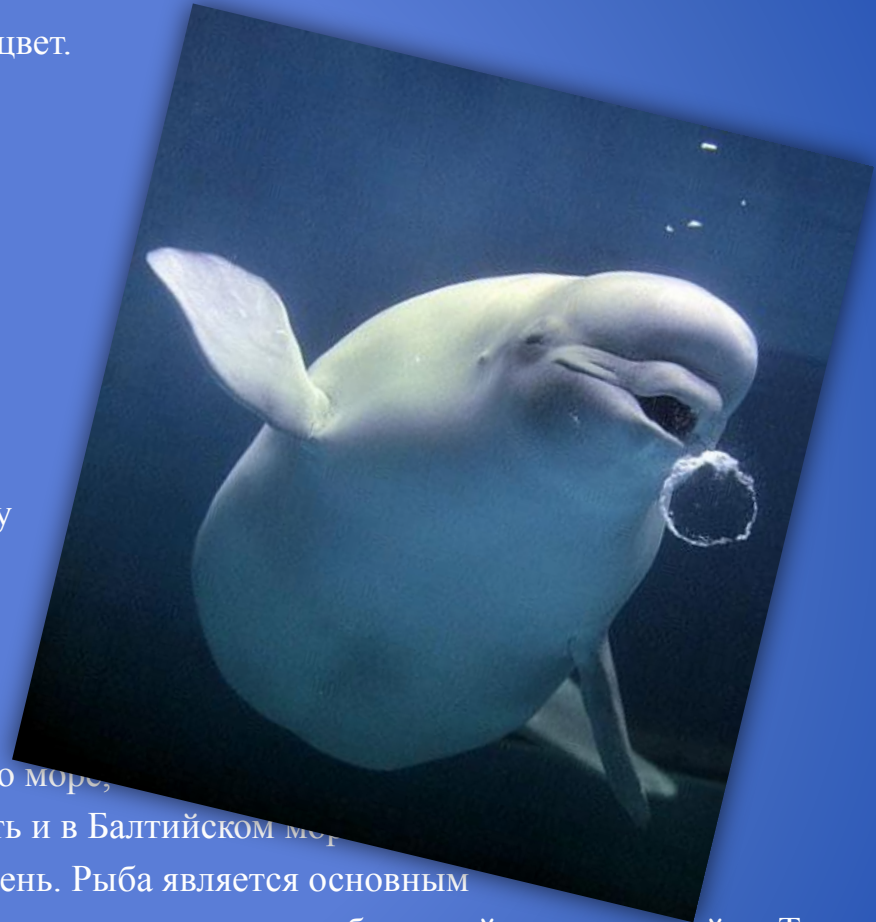
Окраска у этих китов однотонная, только с возрастом меняется цвет. Рождаются они темно-синие и только через год становятся серыми или с голубым оттенком, а к 5 годам их киты приобретают чисто белый окрас, согласно своему названию.

Самые крупные самцы могут достигать до 6 метров в длину и весят до 2 тонн. Самки у этого вида китов помельче.

Голова у этих млекопитающих не большая, лобастая и без клюва. А вот позвонки не слиты вместе и поэтому белуха может поворачивать голову, чего не могут многие другие киты. От латинского *Delphinapterus leucas* означает – "бескрылый дельфин", потому что у белухи нет спинного плавника.

Белуха обитает между 50° и 80° с.ш., круглополярно: Берингово море, Охотское море и арктические. В зимнее время года могут обитать и в Балтийском море.

Взрослые особи этого семейства потребляют до 15 кг пищи в день. Рыба является основным питанием белухи, в основном стайная: сиговые и лососёвые виды, сельдь, навага, камбала, мойва, треска, сайка. Так же могут питаться ракообразными и головоногими моллюсками. Свою добычу белые киты не хватают, а всасывают. В поисках питания они часто заплывают в большие реки это Обь, Енисей, Лена, Амур





Афалина.

Эти общительные дельфины живут стаями , примерно по 15 животных в каждой. Иногда несколько таких стай объединяются . Обычно раз в два года самка рождает детёныша, которого год вскармливает молоком . Взрослые афалины охотятся на рыбу. В неволе легко дрессируется.

АКУЛЫ



Акулы

Около 400 видов объединяются примерно в 21 семейство, в том числе : катрановые, песчаные, кошачьи, китовые. Одна из самых крупных и агрессивных акул – белая акула (на рисунке), принадлежит к семейству ламновых акул.

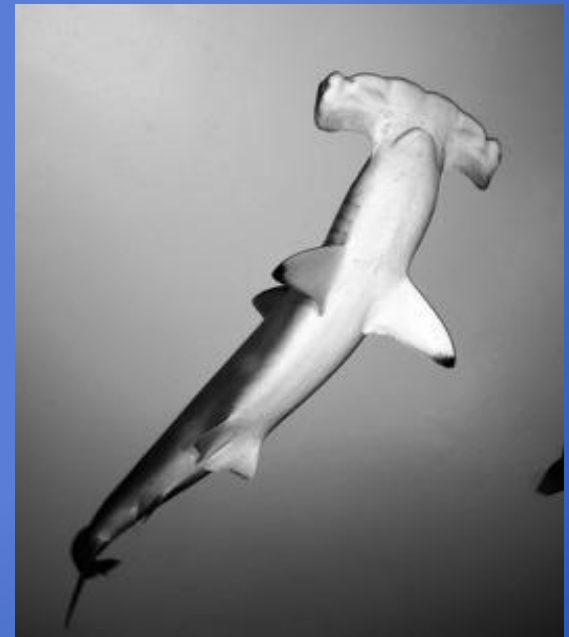
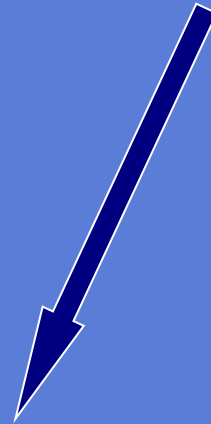
Акулы



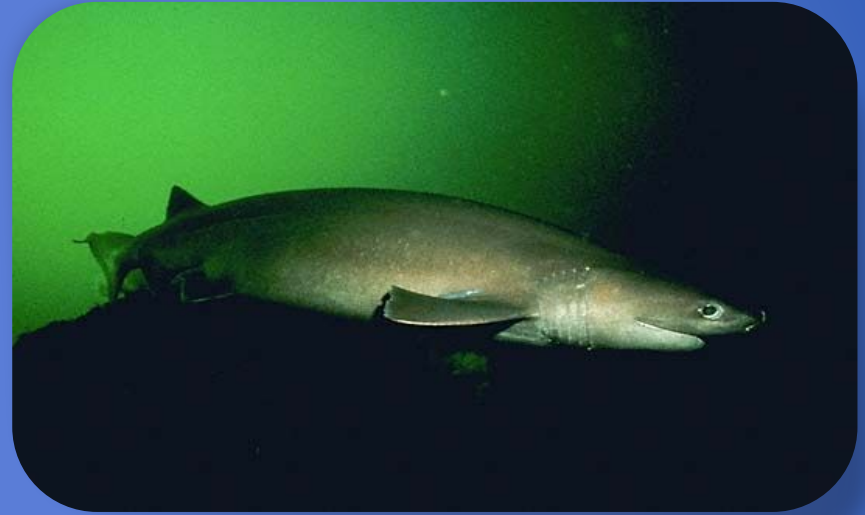
• Китовая акула

• Белая акула

• Акула-молот



Шестижаберная акула



Крупная акула, вырастающая до 5,4 м. в длину. Шестижаберная акула входит в семейство гребнезубых акул. Это семейство отличает особая форма зубов, которые напоминают гребень с несколькими вершинами. Обитают эти рыбы во всех океанах (кроме Северного Ледовитого океана) на глубине до 2 000 м. У шестижаберной акулы примитивные внешние характеристики. Это одна из старейших рыб нашей планеты и напоминает многих ископаемых акул триасового периода (200-250 млн. лет назад).

Лисьья акула



Крупная акула, достигающая 6 метров в длину и веса более 510 кг. Почти половину длины рыба составляет ее длинный хвост. Лисьья акула встречается повсеместно, в основном в теплых тропических водах Тихого и Индийского океана. Обитает на поверхности, но были зарегистрированы случаи, когда акула опускала на глубину 550 м. Держаться предпочитают вблизи берега, особенно не повзрослевшие акулы.

Японская акула-пилонос



Акула из семейства Пилоносных акул, обитающая в северо-западной части Тихого океана, у берегов Японии, Тайваня, Китая и Кореи. Японская акула-пилонос принадлежит очень интересному семейству акул – Пилоносных акул. Для них характерно плоское и очень длинное рыло, по бокам которого имеются крупные зубы, отчего морда напоминает пилу. Но не стоит путать этих акул с рыбами-пилами, которые являются скатами.

У японской акулы-пилоноса длина тела не превышает 150 см. Тело узкое, цилиндрической формы. Голова плоская с сильно вытянутой вперед мордой, которая занимает до 30% от общей длины тела. На нижней части «пилы» имеются два крупных усика, расположенные около ноздрей рыбы.

Лимонная акула

Крупная рыба из рода острозубых акул. Вырастает до 3,5 м. в длину. Легко раздражительна и может нападать на человека, поэтому считается опасной. Свое название акула получила за светло-коричневый, желтоватый цвет тела. Так же встречаются такие варианты – желтая акула, панамская острозубая и короткорылая острозубая. Распространена в тропических водах на западном побережье Африки, Северной и Южной Америки. Часто встречается на мелководье. Наиболее плотные популяции акул находятся в Карибском бассейне, у берегов Флориды и окрестностях Антильских островов.



Тигровая акула

Крупная рыба, распространенная по всему Мировому океану, преимущественно в тропических и субтропических зонах. Представляет опасность для человека. Тигровая акула вырастает до 5 м. в длину, достигая веса более 1 тонны. Окрас может варьироваться от синего до светло-зеленого на спине, и бледно-желтого на брюхе. Голова клинообразная, что позволяет рыбе резко менять траекторию движения. Скорость рыбы достигает 32 км/ч, но кратковременно она может совершать и более быстрые рывки. На спине близко к голове акула имеет ямки на теле.

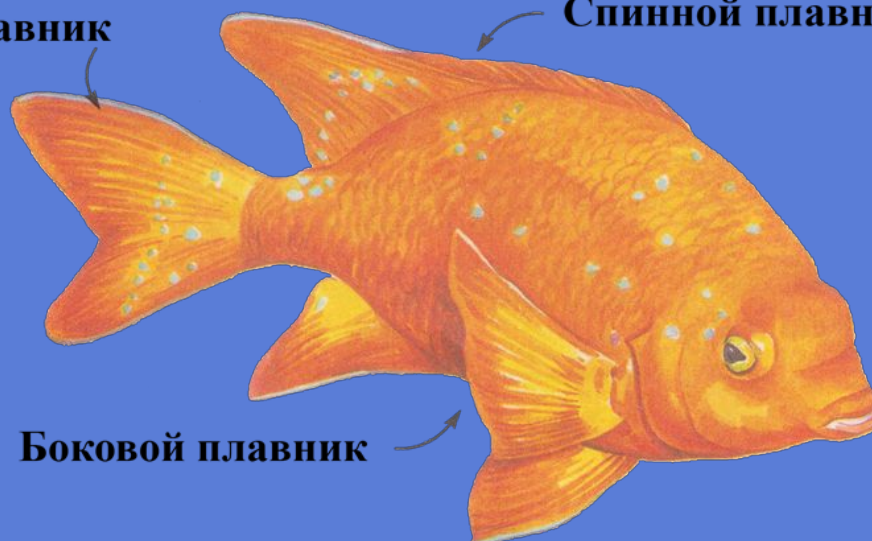


Рыбы

Как плавают рыбы?

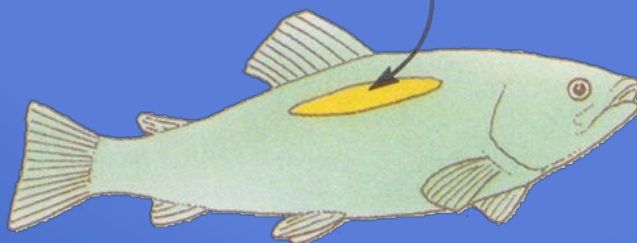
Хвостовой плавник

Спинной плавник



Боковой плавник

Плавательный пузырь



Рыба-крокодил

Рыба с отпугивающим внешним видом. Свое название получила за сходство с известной рептилией. Рыба-крокодил действительно очень похожа на обычного крокодила. Только размером поменьше. Она вырастает до 50 см. Тоже использует защитную пятнистую окраску, позволяющую ей маскироваться на дне. Тело рыбы зеленого или серого цвета и зависит от конкретного места обитания.

Обитает рыба на мягком песчаном или глиняном дне. Часто встречается на коралловом рифе. Одно из самых известных мест обитания рыбы-крокодила — Красное море, очень любимое нашими соотечественниками. Так же встречается на Большом барьерном рифе, у берегов Филиппин, Индонезии, островов западной части Тихого океана.

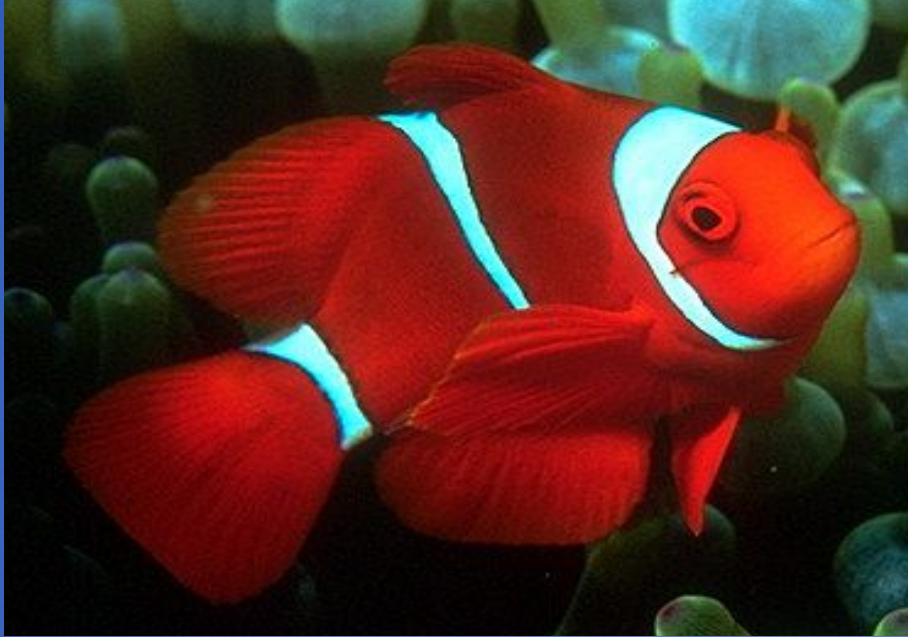


Рыба - клоун



Большой род окунеобразных рыб, известных, в первую очередь, как аквариумные рыбки. Их спрос среди аквариумистов так велик, что их численность находится под угрозой. Поэтому биологи требуют регулировать вылов рыбок для продажи. В неволе рыбы-клоуны живут на коралловых рифах, в зарослях актиний. Они не боятся стрекательных клеток щупалец актиний, а используют их в качестве убежища. Найдя новую актинию клоун «притирается» к ней, давая себя немного жалить.

Жители тропических морей



Рыба-клоун



Не боится
актиний

•

Рыба - лоцман



Плотоядная рыба, обитающая вместе с акулами в теплых тропических водах мирового океана. Не опасна для человека, и даже отличается вкусным мясом, но ловится редко, из-за опасного соседа.

Рыба-лоцман всю жизнь проводит около акул, скатов и морских черепах. Он поедает эктопаразитов с кожи своего старшего соседа. Мелкие виды этой рыбы могут держаться рядом с медузами и островами дрейфующих водорослей

Рыба - хирург



Морские рыбы, обитающие на коралловых рифах.

Включает в себя 80 видов в шести родах.

Очень популярны среди морских аквариумистов.

Большинство видов этого семейства вырастают

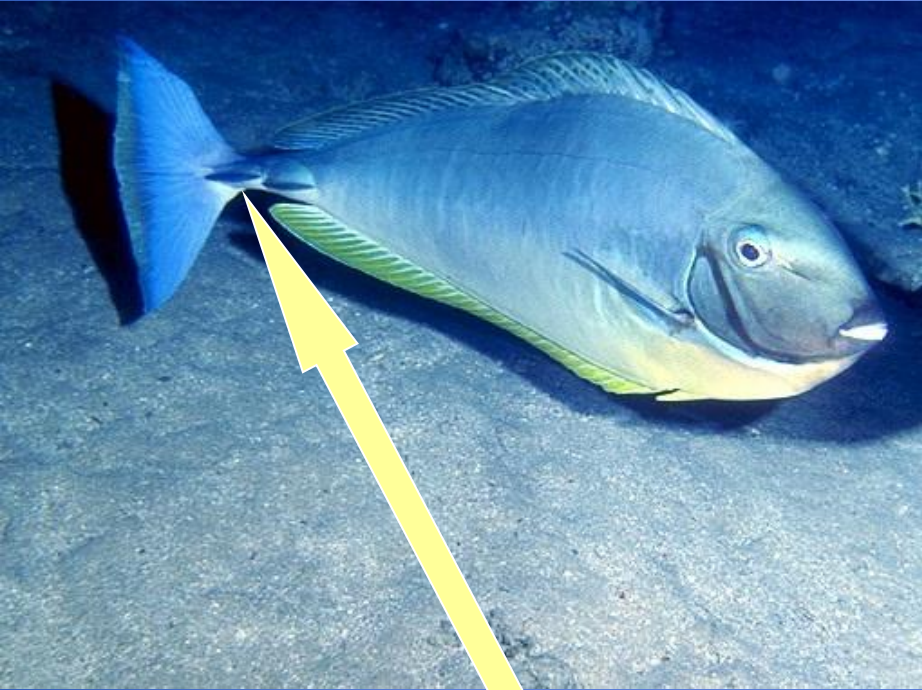
в длину не более 40 см., и только

один вид – «хирург-нос»

может вырастать до 1 метра. В основном

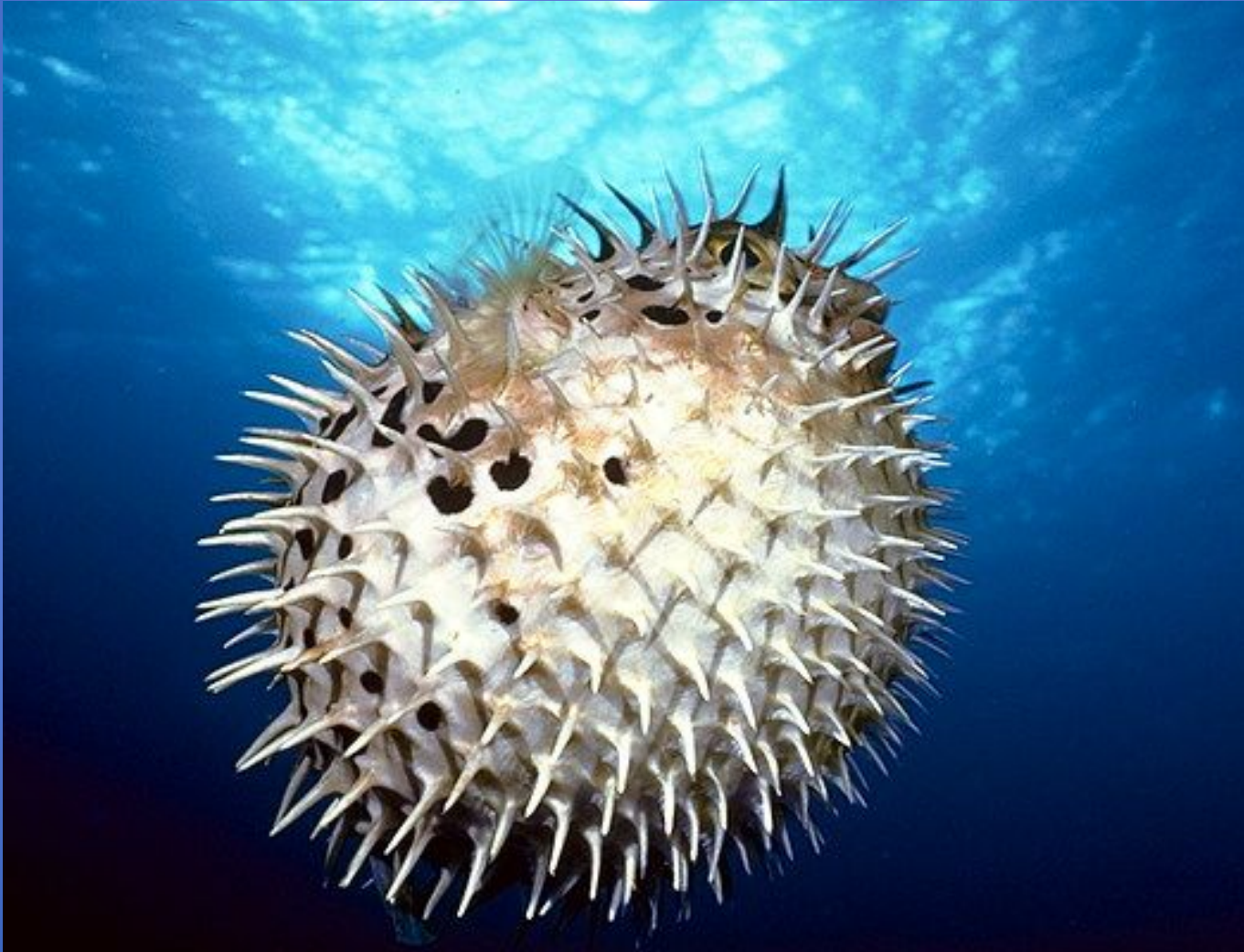
же встречаются рыбы 15-18 см.

Рыба-хирург



Защищается острыми плавниками

Рыба-ёж



Рыба-бабочка





ИЗАБЕЛИТА

Эту юркую рыбку хищнику очень трудно поймать . Изабелиты образуют стойкие супружеские пары и охраняют от конкурентов часть рифа , на которой кормятся. Узким рылом они отрывают кусочки кораллов , губок водорослей и дробят их крепкими зубами.

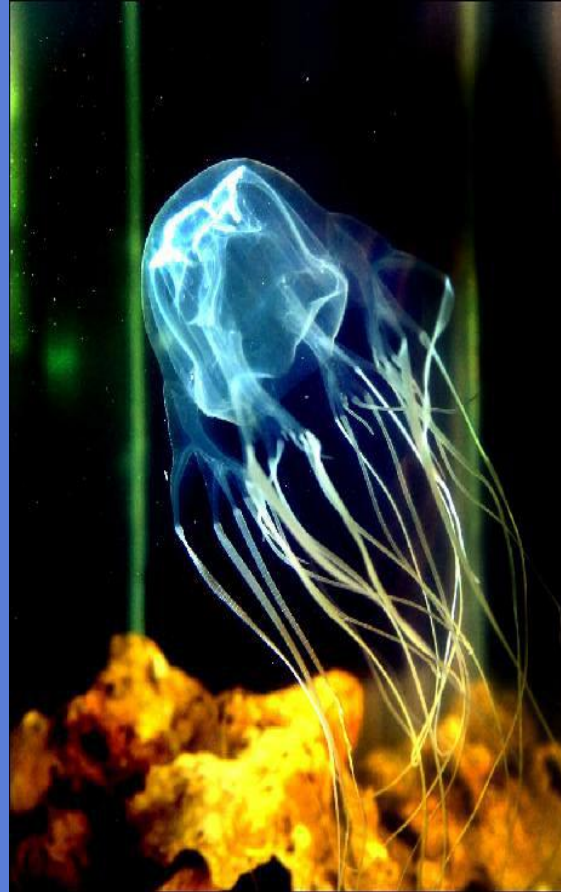
*Медузы, пауки,
морские звезды и
коньки.*

Морская оса

Самая ядовитая медуза в мировом океане. Ее яд настолько силен, что взрослый человек может умереть менее чем через 4 минуты после ожога. Морская оса, обитает в водах северного побережья Австралии (Индийский океан). Животное имеет невзрачный внешний вид. В диаметре его купол может достигать 30-40 см. Из 4 углов купола отходят по 15 тонких щупалец, которые усеяны нематоцитами (стрекательными клетками).



Медуза Морская оса



Самая опасная медуза - размером с кулак



Медуза ушастая аурелия.

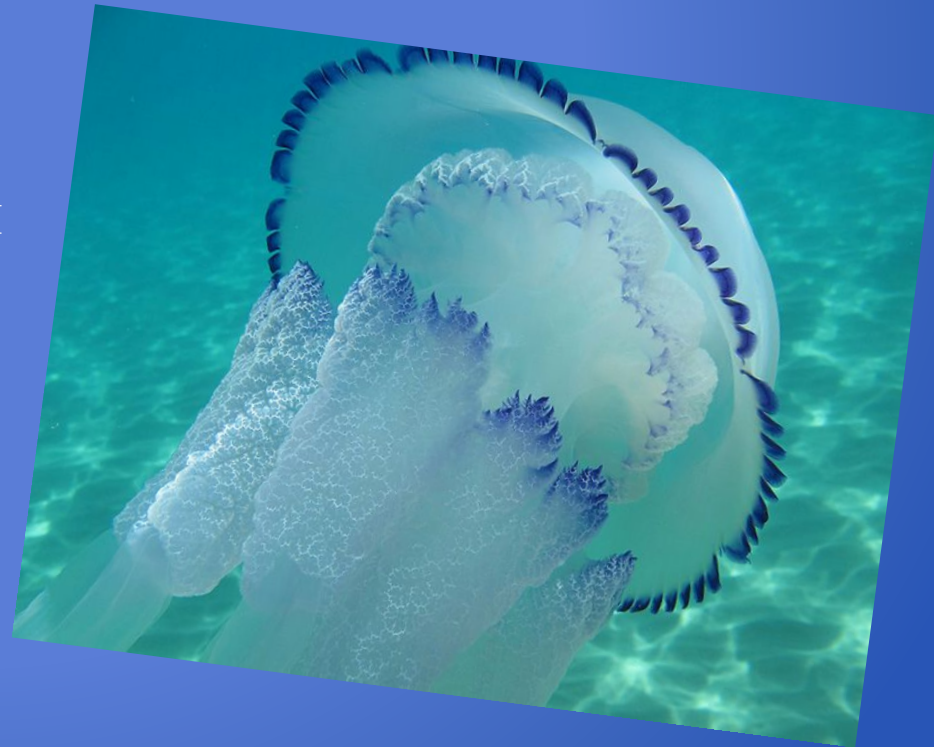
Тело аурелии полупрозрачное, розовато-фиолетовых оттенков. Купол медузы в виде круглого плоского зонтика, по краю которого расположены многочисленные тонкие щупальца, свисающие вниз. Диаметр купола до 40 см. Аурелии ведут пелагический образ жизни, встречаются в поверхностных водах как у берега, так и вдали от него.

Иногда медузы формируют протяжённые Плотные скопления. Ушастая аурелия — эврибионтный вид, способный выдерживать значительные колебания температур и солёности воды, чем и обусловлено его широкое распространение.



Сцифоидная медуза

Сцифоидные медузы могут вырастать до 2 метров. Самая крупная медуза этого семейства — оранжевая цианея, которая может достигать до 4 м в диаметре и иметь щупальца до 20 м длиной. Самая известная из сцифоидных медуз — медуза аурелия. Сцифоидные имеют самое сложное строение среди всех медуз. Они обладают более совершенными нервной и мышечной системами. Рот окружен множеством стрекательных и осязательных клеток.



Медуза «Цветочная шляпка»

Ее отличительная особенность — длинные розовые щупальца, которыми медуза ловит свою добычу. Если «цветочная шляпка» не пользуется щупальцами, она завивает их в аккуратные локоны и поднимает вверх в ожидании, пока какая-то жертва не проплывет мимо нее.

Большую часть времени эти медузы неподвижно проводят вблизи морского дна, но если есть настроение, иногда поднимаются и на поверхность. Для тех, кому интересно, можно ли прикоснуться к этому маленькому животному, — нет, нельзя.



Морской конек

Небольшая рыбка, получившая свое название за сходство с лошадиной головой. Обитает на коралловых рифах и подводных зарослях в тропических и умеренных водах мирового океана. Эта рыба известна человеку с давних времен. Он использует ее и поныне для приготовления лечебных снадобий от астмы и кожных заболеваний, несмотря на запрет лова. Из 32 видов морских коньков 30 занесены в Красную книгу.

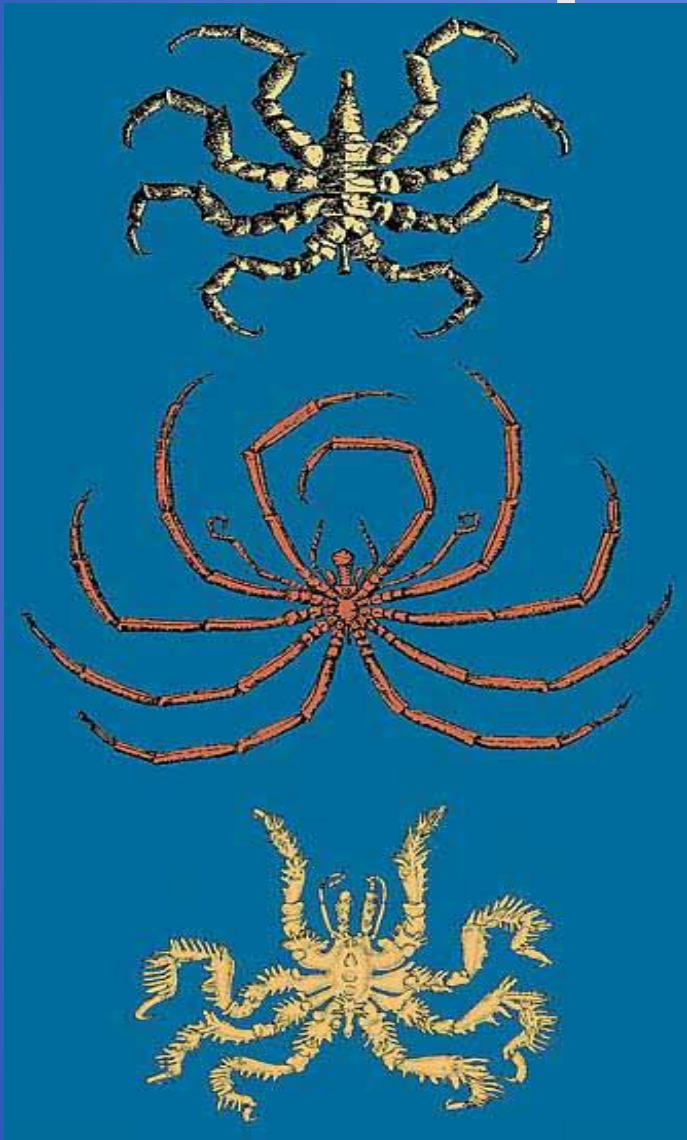


Морской конёк

Вот такая
рыба!



Морские пауки



Почти такие же
как на суше...

Морские пауки



Тело морских пауков состоит из двух отделов (тагм) — сегментированной просомы и маленькой несегментированной опистосомы. Просома может иметь цилиндрическую (*Nymphon* sp.) или дисковидную (*Ruspogonium* sp.) форму. Во втором случае оно уплощено в дорсо-вентральном направлении. Длина пантопод 1-72 мм; размах ходильных ног от 1,4 мм до 50 см.

Морская звезда



- 6 ног-лучей

- 5 ног-лучей

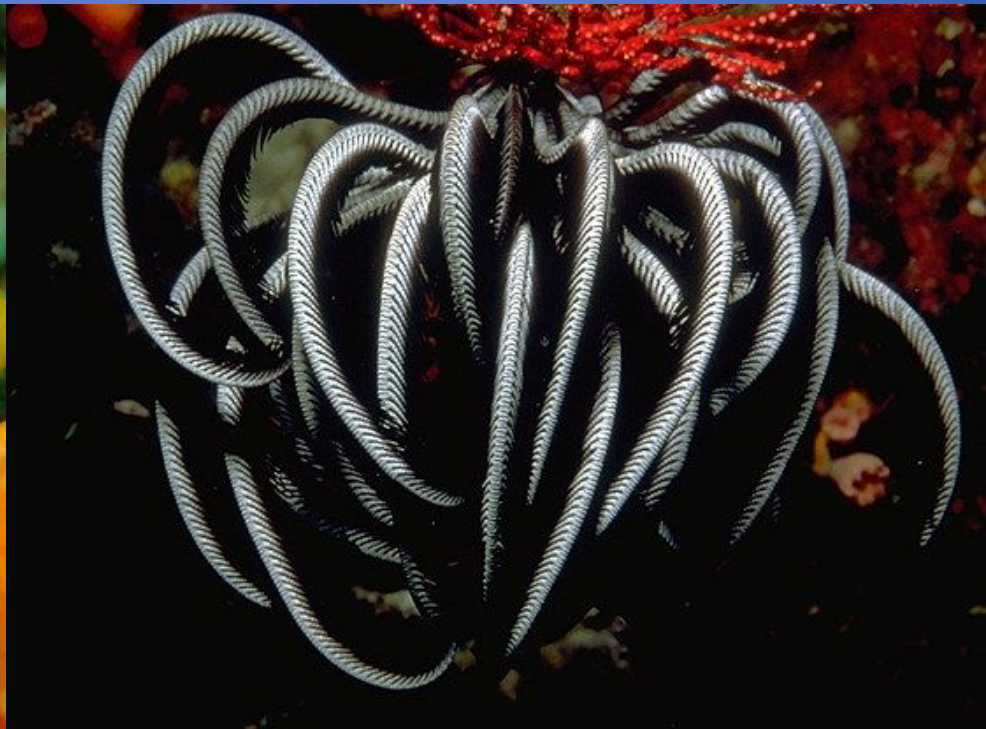




Морская звезда астериас

Питается в основном двустворчатыми моллюсками.
Ползает благодаря множеству трубчатых ножек с присосками на нижней стороне рук (лучей).
Присасываясь руками, звезда раскрывает створки раковин самых сильных моллюсков.

Морская лилия



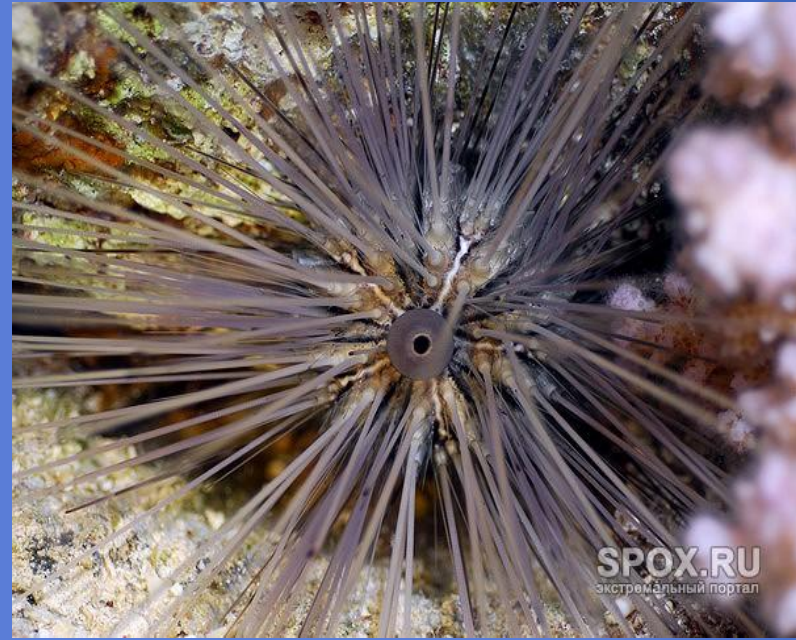
Это не цветок – это животное





Нереис.

Этот червь из группы бродячих полихет охотится на мелкую живность среди камней и водорослей у берегов Атлантического и Тихого океанов. Двигается благодаря множеству весловидных выростов по бокам тела – параподий.

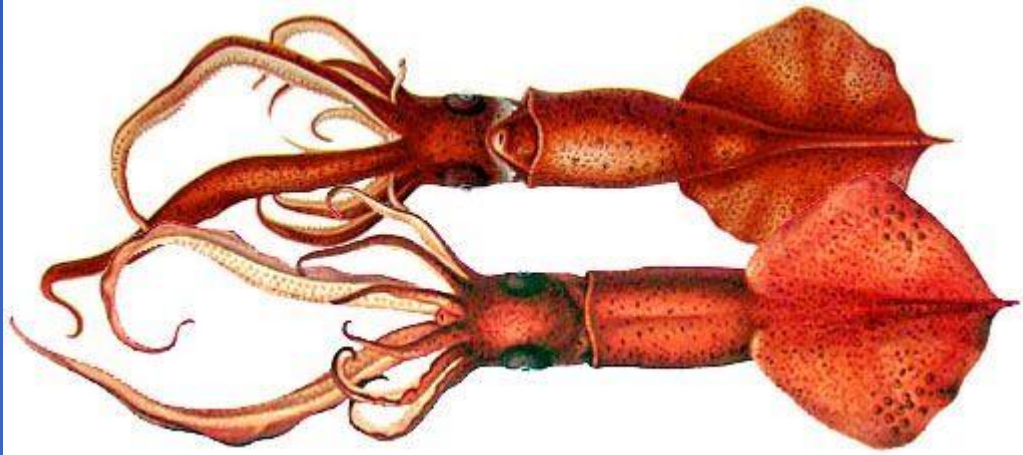


Диадемовый морской ёж.

Морские ежи – родственники морских звёзд. Защитой им служит крепкая скорлупа, покрытая острыми иглами. Иглы могут двигаться. У некоторых тропических видов часть игл ядовита.

Обитатели глубин

Кальмар



Осьминог



Гигантский кальмар



• Больше человека, длиной до 15 метров

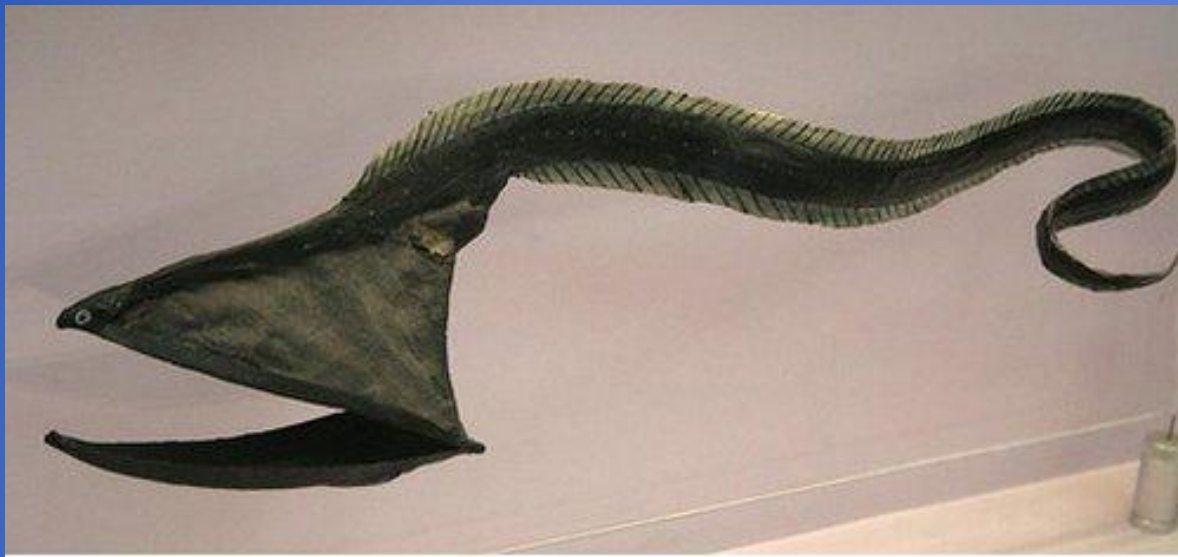
•

Осьминог

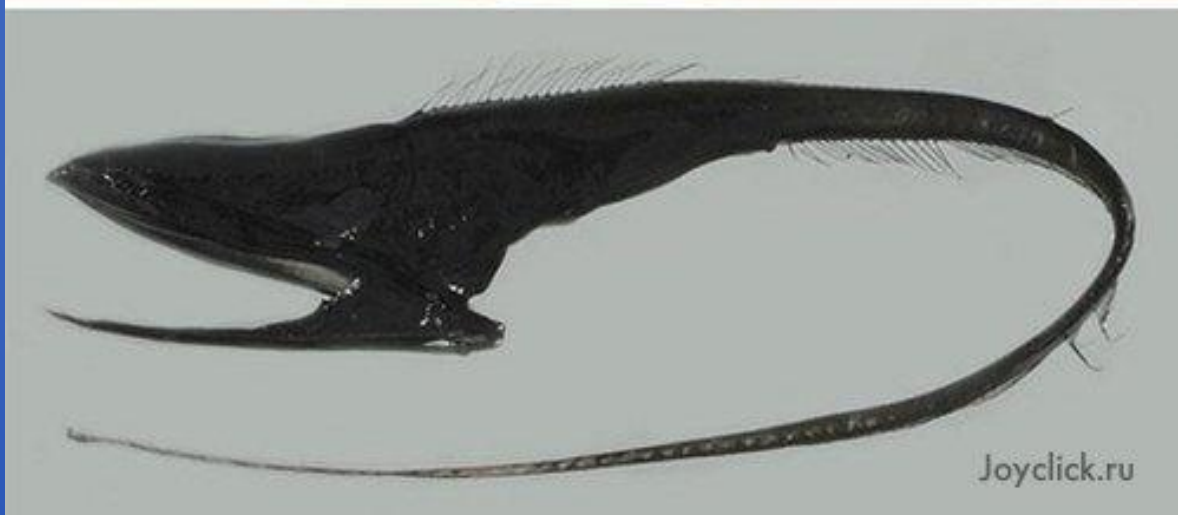
Самым большим осьминогом, занесённым в Книгу рекордов Гиннеса, был признан Тихоокеанский головоногий моллюск, вес которого составил 58 кг, а длина щупалец - 3,5 метра. Позднее, у берегов Новой Зеландии, был выловлен более крупный экземпляр. Длина щупальцев осьминога составила 4 метра, а вес животного - 75 кг.



Чудища на глубине



Большерот



Рыба-топор



Светится в темноте сине-зеленым цветом





Топорик.

Днём эти рыбы уходят на глубину до 600 м, а ночью поднимаются кормиться ближе к поверхности. На нижней стороне туловища у них находится светящиеся органы-фотофоры.

Коралловый риф



Коралловый риф

Известняковая порода,
образованная колониями
коралловых полипов и
некоторых водорослей.

Распространены на мелководье,
в основном в Тихом и
Индийском океанах.

На планете насчитывается более
27 млн.кв.км коралловых рифов.

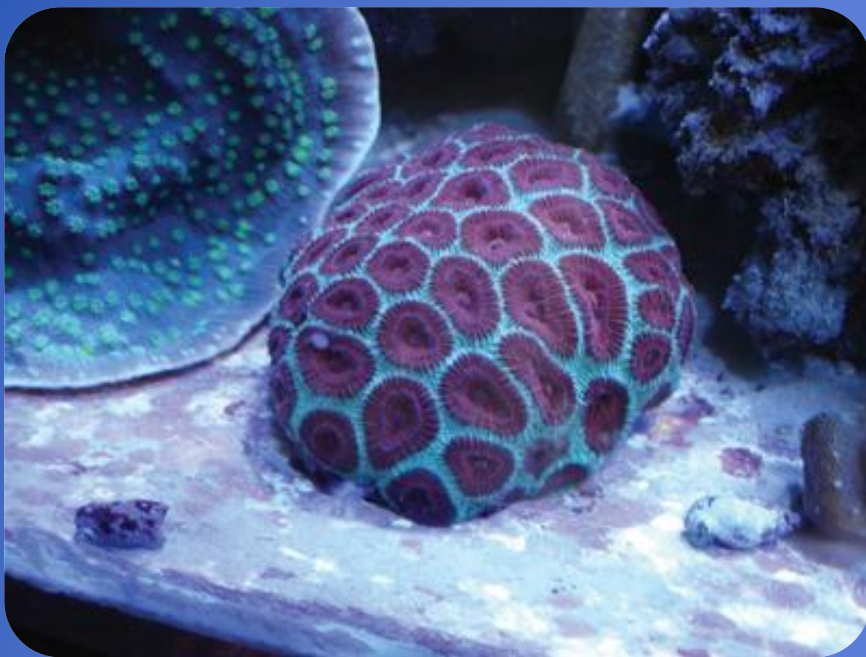


Коралловый риф



Кораллы, животные – как растения...





Коралл-мозговик.

Каменистые (рифтообразующие) кораллы относятся к типу стрекающих, как и медузы. Это колонии коралловых полипов, объединённых общим наружным известковым скелетом и образующих единый «сверх организм».

Своё название они получили за внешнее сходство с

An aerial photograph of a tropical coastline. The top left shows a dark blue ocean with white-capped waves breaking onto a wide, light-colored sandy beach. The rest of the image is dominated by a vibrant turquoise and light blue lagoon, which is a shallow reef flat. The reef flat is characterized by intricate patterns of coral and sand, with various shades of blue and green. The overall scene is bright and clear, suggesting a sunny day.

***Спасибо за
внимание!!!***