

# ХУДОЖНИКИ ЭПОХИ ВОЗРОЖДЕНИЯ

---

Презентацию подготовил

ученик 10 класса

96 средней школы

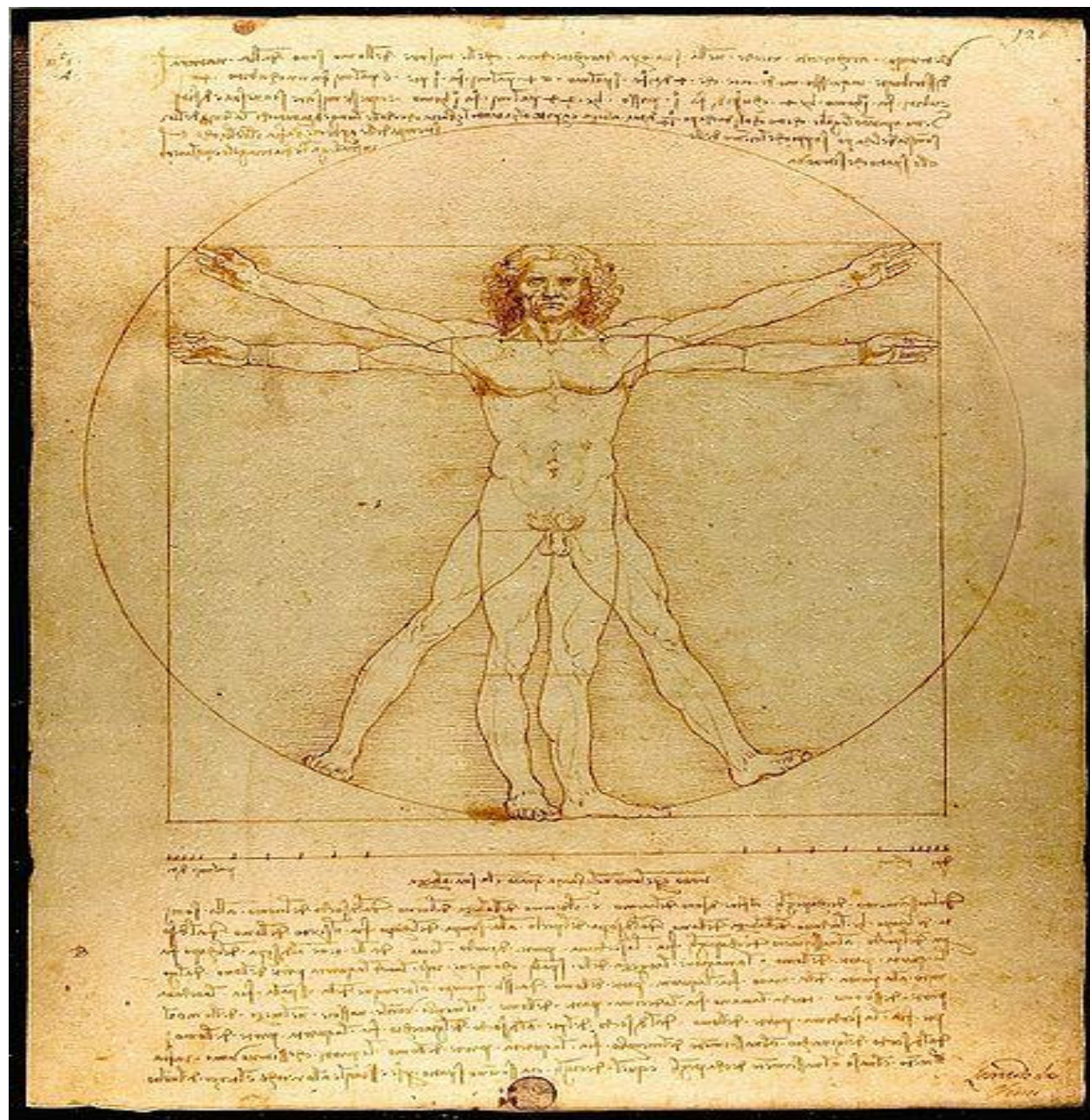
Кириков Алекс

- **Возрождение, или Ренессанс** – эпоха в истории культуры Европы, пришедшая на смену культуре Средних веков и предшествующая культуре нового времени. Примерные хронологические рамки эпохи: XIV–XVI века.
- Отличительная черта эпохи Возрождения – светский характер культуры и её интерес к человеку и его деятельности. Появляется интерес к античной культуре, происходит как бы её «возрождение» – так и появился термин.
- ***Общая характеристика***
- Возрождение возникло в Италии, где первые его признаки были заметны ещё в XIII и XIV веках, но оно твёрдо установилось только с 20-х годов XV века. Во Франции, Германии и других странах это движение началось значительно позже. К концу XV века оно достигло своего наивысшего расцвета.

## Раннее Возрождение

- Период так называемого «Раннего Возрождения» охватывает собой в Италии время с 1420 по 1500 год. В течение этих восьмидесяти лет искусство все ещё находилось под влиянием недавнего прошлого, но пробует примешивать к нему элементы, заимствованные из классической древности. Художники в своих произведениях начинают пользоваться образцами античного искусства.

Леонардо да Винчи. «Витрувианский человек»,  
1490 г.



## Высокое Возрождение

- Второй период Возрождения – время самого пышного развития его стиля – принято называть «Высоким Возрождением», оно длится в Италии приблизительно от 1500 по 1580 год. В это время центр итальянского искусства из Флоренции перемещается в Рим, создаётся множество монументальных зданий, исполняются великолепные скульптурные произведения, пишутся фрески и картины, до сих пор считающиеся жемчужинами живописи.

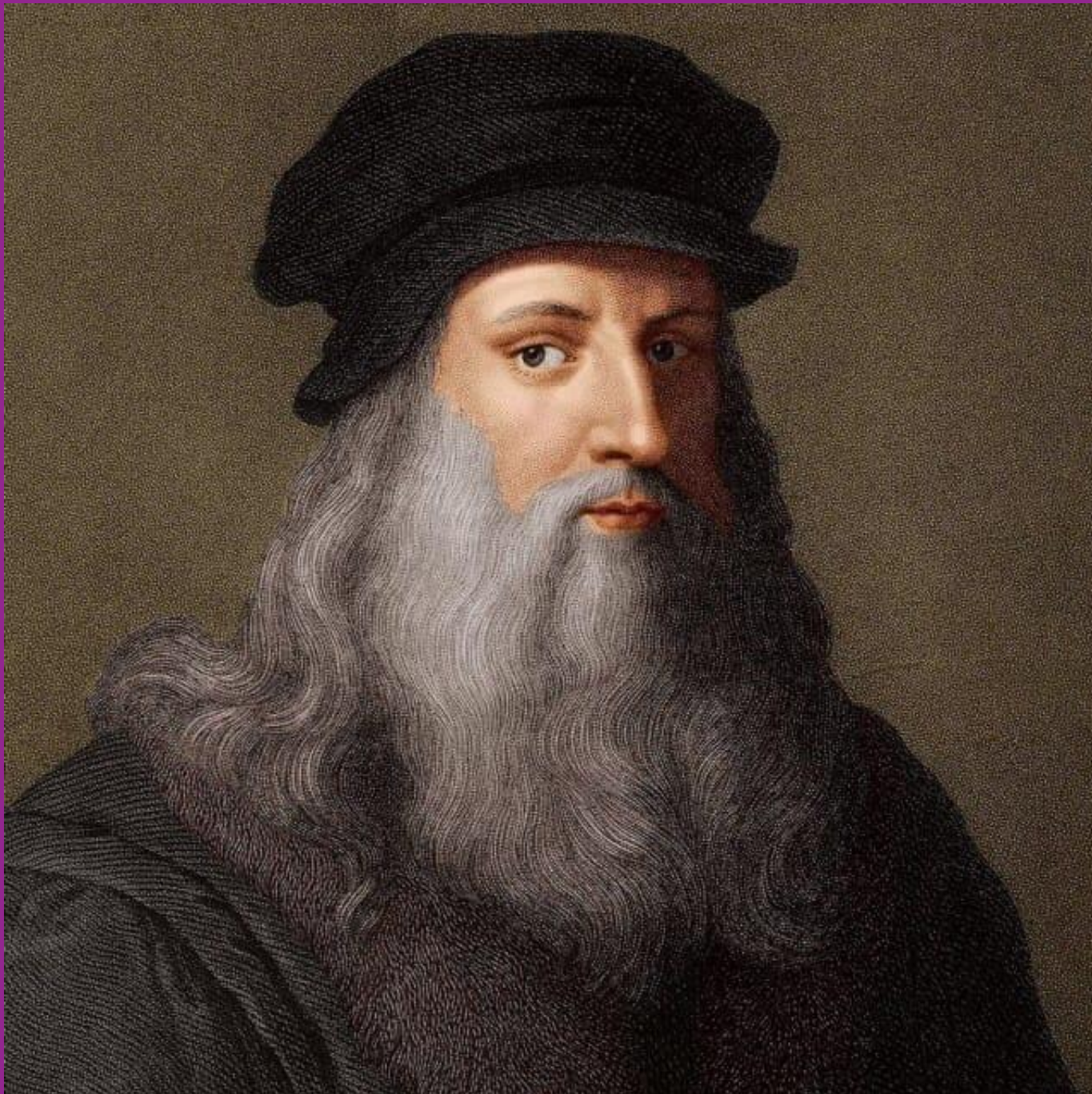


Сандро Боттичелли. Мадонна с гранатом, 1497 г.



## *Северное Возрождение*

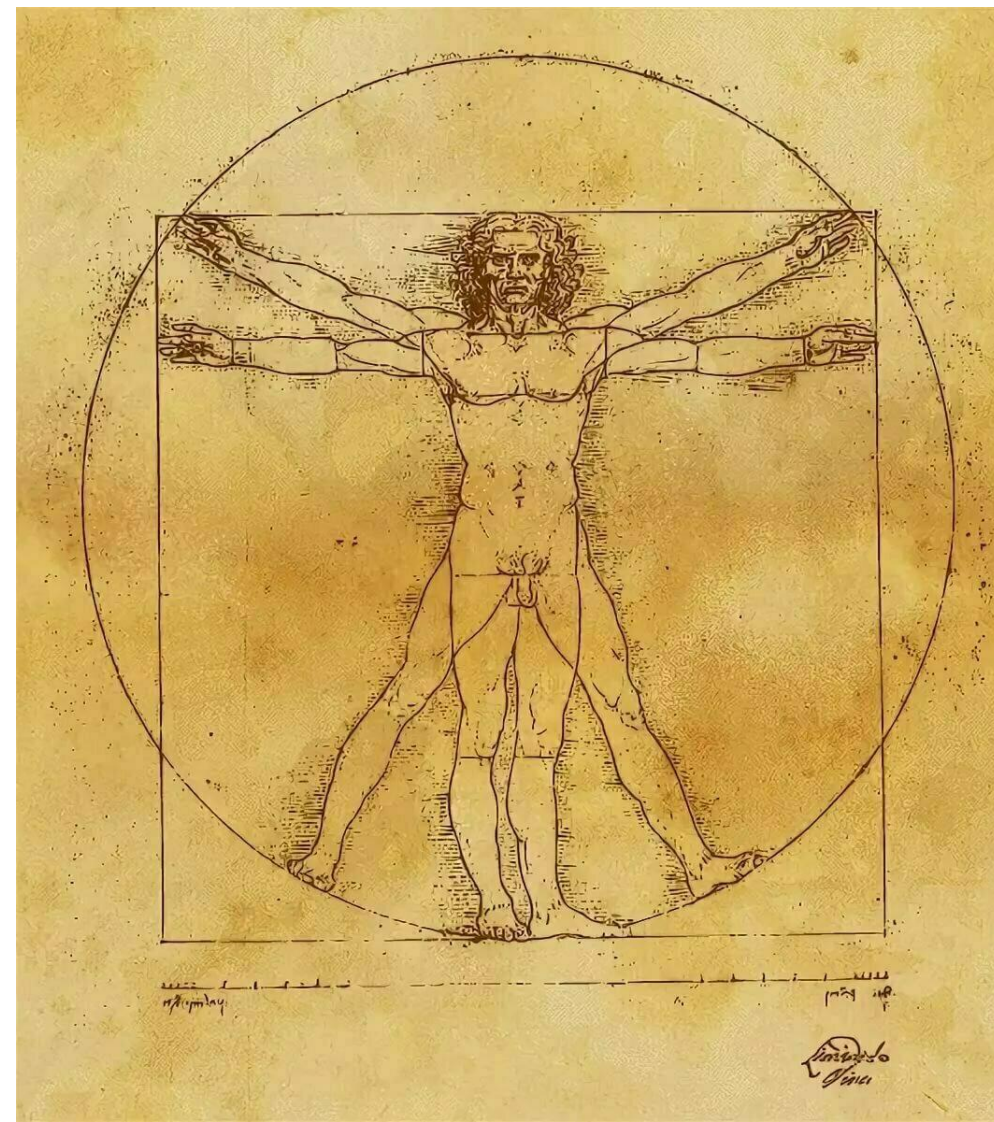
- Период Ренессанса на территории Нидерландов, Германии и Франции принято выделять в отдельное направление и называть «Северное Возрождение». Здесь долго сохранялись традиции и навыки готического искусства, меньше внимание уделялось исследованиям античного наследия. Яркий пример этого периода – замок Шамбор.
- Северное Возрождение. К наиболее значительным художникам этого периода можно отнести Альбрехта Дюрера, (1471—1528), Лукаса Кранаха (1472—1553), Альбрехта Альтдорфера (1480—1538), Маттиаса Грюневальда (1470—1528), Яна ван Эйка (1370- 1426гг), Брейгеля (1525 – 1569гг), Босха (1450-1516гг).



## Леонардо да Винчи

Леонардо да Винчи (Леонардо ди сер Пьеро да Винчи) (1452 –1519) – величайший итальянский художник, сделавший огромный вклад в искусство Высокого Возрождения, гениальный ученый, изобретатель, мыслитель, музыкант, ярчайший пример «универсального человека».

Леонардо да Винчи родился 15 апреля 1452 года в селении Анкиато вблизи города Винчи (отсюда и произошла приставка к его фамилии). Отец и мать мальчика не были женаты, поэтому первые годы Леонардо провел с матерью. Вскоре отец, служивший нотариусом, забрал его к себе в семью. В начале творческого пути Леонардо практически все свое время посвящал работе над картинами. В 1472 – 1477 художник создал картины «Крещение Христа», «Благовещение», «Мадонна с вазой». В конце 70-х годов закончил «Мадонну с цветком» («Мадонну Бенуа»). В 1481 году была создана первая крупная работа в творчестве Леонардо да Винчи – «Поклонение волхвов». В 1482 году Леонардо переезжает в Милан. С 1487 года да Винчи занимался разработкой летательной машины, которая была основана на птичьем полете. В 1490 году да Винчи создает картину «Дама с горностаем», а также знаменитый рисунок «Витрувианский человек», который иногда называют «каноническими пропорциями».



«Витрувианский человек»

В 1495 – 1498 годах Леонардо работал над одним из самых главных своих произведений – фреской «Тайная вечеря» в Милане в монастыре Санта-Мария деле Грацие. В 1502 году да Винчи поступил на службу военным инженером и архитектором к Чезаре Борджиа. В 1503 художник создает картину «Мона Лиза» («Джоконда»). С 1506 года Леонардо служит при короле Франции Людовике XII.

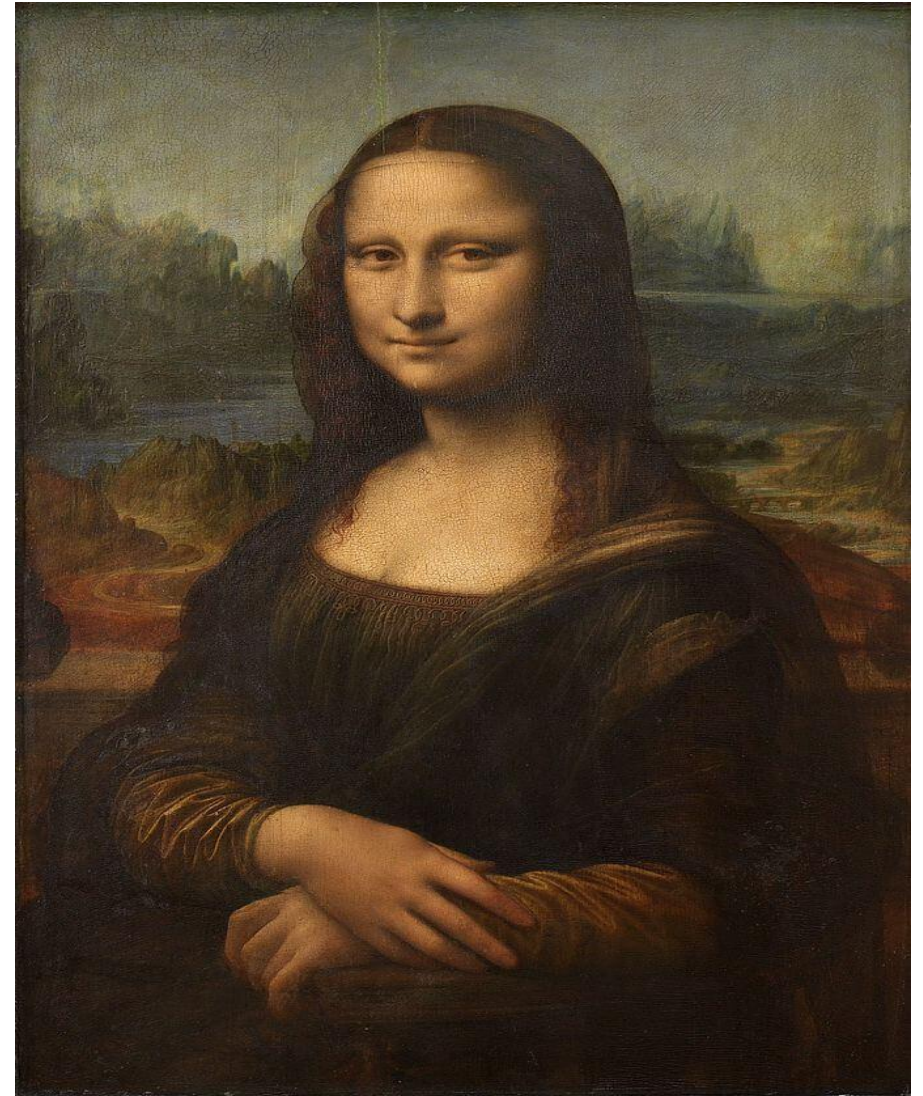
В 1512 году художник под покровительством папы Льва X переезжает в Рим. С 1513 по 1516 года Леонардо да Винчи живет в Бельведере, работает над картиной «Иоанн Креститель». В 1516 году Леонардо по приглашению французского короля поселяется в замке Кло-Люсе. За два года до смерти у художника онемела правая рука, ему было трудно самостоятельно передвигаться. Последний годы своей краткой биографии Леонардо да Винчи провел в постели.

Умер великий художник и ученый Леонардо да Винчи 2 мая 1519 года в замке Кло-Люсе близ города Амбуаз во Франции.





Леонардо да Винчи. Дама с горностаем. 1489—1490. Музей Черторыйских, Краков.



Леонардо да Винчи. Мона Лиза. 1503—1519. Лувр, Париж.



## Микеланджело

Микеланджело Буонарроти (1475-1564) – великий итальянский художник эпохи Ренессанса. Также известен как скульптор, мыслитель, архитектор и поэт. Интересная, насыщенная биография Микеланджело полна ярких моментов, драматических событий

Микеланджело родился 6 марта 1475 г., в г.Капрезе, в обедневшей аристократической семье. В 1481 г. будущий художник потерял мать, а 4 года спустя его отправили в школу во Флоренции. Особых склонностей к обучению обнаружено не было. Юноша предпочитал общаться с художниками и перерисовывать церковные фрески.

Когда Микеланджело было 13 лет, отец смирился с тем, что в семье растет художник. Вскоре он стал учеником Д. Гирландайо. Через год Микеланджело поступил в школу скульптора Б. ди Джованни, которой покровительствовал сам Лоренцо ди Медичи.

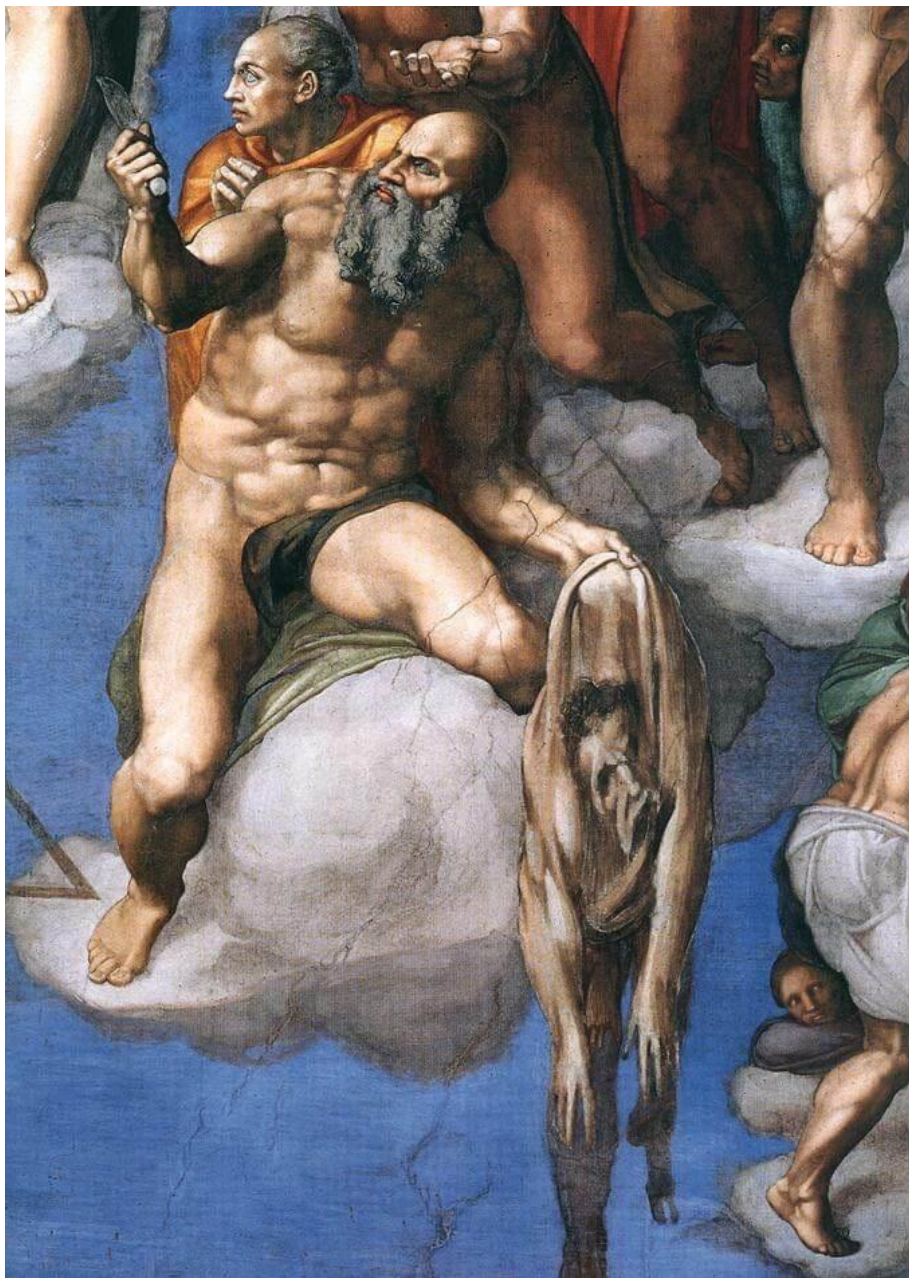
1494-1495 гг. характеризуются расцветом творчества великого художника. Он перебирается в Болонью, усердно работает над скульптурами для Арки св. Доминика. Через шесть лет, вернувшись во Флоренцию, он работал по заказу. Наиболее значимой его работой считается скульптура “Давид”.

С 1508 по 1512 гг. Микеланджело работал над вторым заказом папы. Он расписывал потолок Сикстинской капеллы, которая представляла библейскую историю, начиная с самого сотворения мира, и заканчивая великим потопом. Сикстинская капелла включает более трехсот фигур.

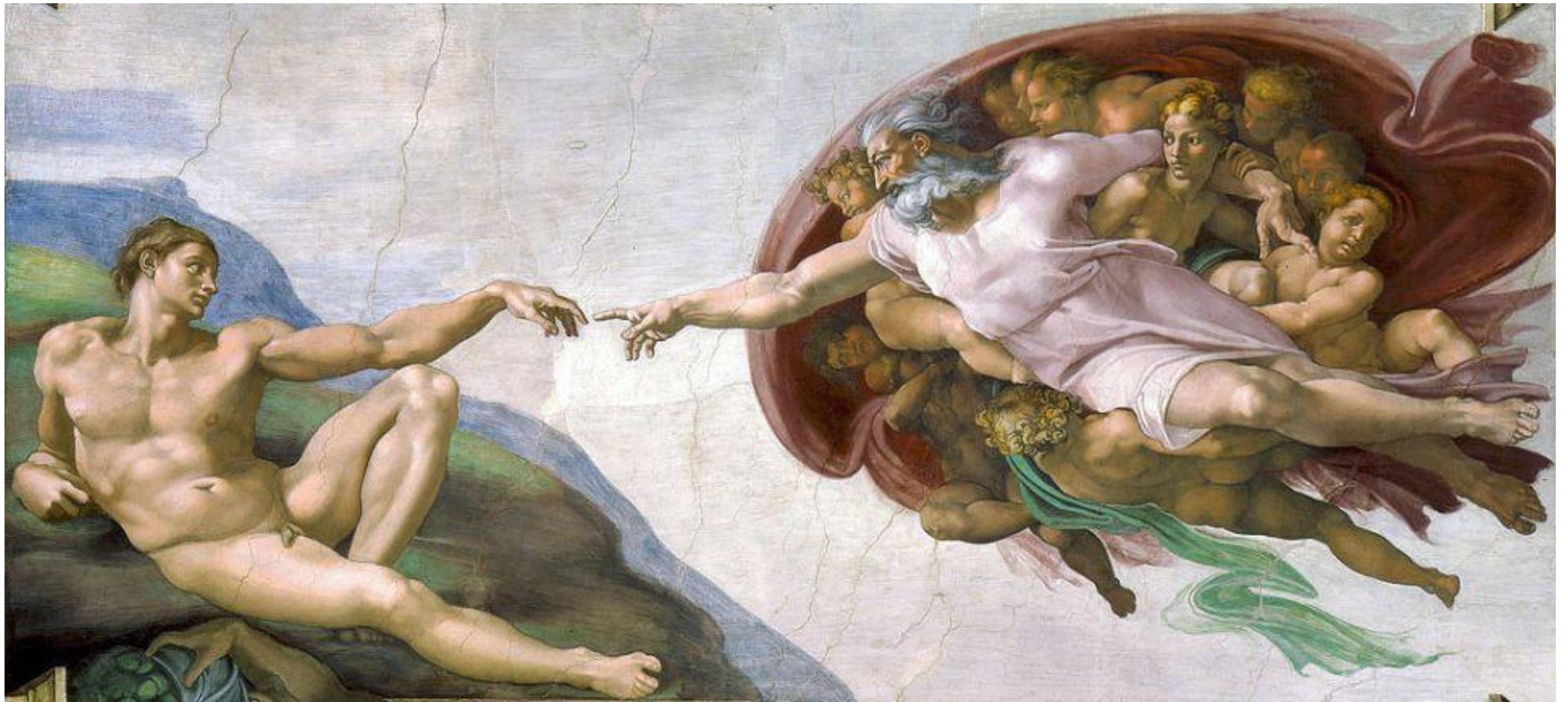
Микеланджело прожил долгую жизнь. Он скончался 18 февраля 1564 г. Перед тем, как отойти в мир иной, он продиктовал немногочисленным свидетелям свое завещание. По словам умирающего, он отдал душу в Божьи руки, тело – земле, а все свое имущество – родственникам.

По распоряжению папы Пия IV, Микеланджело был похоронен в Риме. В соборе Св. Петра ему была построена гробница.

20 февраля 1564 г. тело великого художника временно поместили в базилике Санти-Апостоли. В марте Микеланджело тайно перевезли во Флоренцию и погребли в церкви Санта-Кроче, неподалеку от Н. Макиавелли.



Микеланджело. Фрагменты фрески “Страшный суд” в Сикстинской капелле, Ватикан.



Микеланджело. Фрагмент фрески “Сотворение Адама”. 1511. Сикстинская капелла, Ватикан.



## Рафаэль Санти

Рафаэль Санти – один из величайших живописцев, графиков и архитекторов эпохи Возрождения и классический представитель так называемой Умбрийской школы. Биография Рафаэля – это классический образец того, как жили и творили мастера Ренессанса.

Великий итальянский живописец родился в 1483 году в Урбино. Его отец также был живописцем и графиком, так что свое обучение будущий мастер начал именно в мастерской отца. Родители Рафаэля умерли, когда мальчику едва исполнилось 11 лет. После их смерти он отправился в Перудже обучаться в мастерской Пьетро Перуджино. Он провёл в мастерской мастера около 4 лет и за это время обрёл свой собственный стиль.

После окончания обучения художник отправился жить и работать во Флоренцию. Здесь он познакомился с такими выдающимися мастерами, как Леонардо да Винчи, Микеланджело, Бартоломео делла Порта. Он учился у этих выдающихся мастеров секретам портретной живописи и скульптуры.

В 1508 году художник переехал в Рим и стал официальным живописцем папского двора. Он занимал эту должность и при папе Юлии II, и при папе Льве X. Именно для последнего Рафаэль расписывал Сикстинскую капеллу – величайший шедевр эпохи Возрождения.



Первые свои работы художник выполнил еще в мастерской отца. Самый яркий пример творчества юного художника Хоругвь с изображением Св. Троицы. Эта работа до сих пор находится в доме-музее в Урбино. В период обучения у Пьетро Перуджино Рафаэль начал работать над образами своих классических Мадонн. Самая яркая его работа периода с 1501 по 1504 год – «Мадонна Конестабиле».

Также в этот период он очень много рисовал Мадонн. Рафаэлевская Мадонна – это прежде всего мать (вероятнее всего, на художника очень сильно повлиял ранний уход его собственной матери). Самые лучшие Мадонны этого периода: «Мадонна с гвоздикой», «Мадонна Грандука», «Прекрасная садовница».

Римский период творчества – вершина карьеры художника. Он немного отошел от классических библейских сюжетов и обратился к Античности. Признанными мировыми шедеврами являются: «Афинская школа», «Парнас», «Сикстинская Мадонна», «Мадонна Альба», «Мадонна с рыбой».

Рафаэль умер в 1520 году предположительно от римской лихорадки, которую «подхватил» на раскопках. Похоронен в Пантеоне.



Рафаэль. Сикстинская Мадонна.  
1513. Галерея старых мастеров,  
Дрезден, Германия.



Рафаэль. Афинская школа. 1509—1511. Фреска в станцах Апостольского дворца, Ватикан.