

# Искусство древних веков и начала Средневековья

Стонхендж , кромлех . Около 2000 г. до н.  
э. Диаметр круга 29,6 м. Равнина близ г.  
Солсбери (графство Уилтшир), Англия



Broighter Gold. Iron Age of the 1st century BC Limavady,  
in the north of Ireland



# Римские термы в Бате



# The Cupid (купидон) on a Dolphin mosaic





Плетеные узоры  
кельтского стиля.  
Резной каменный  
крест из графства  
Ангус.  
VIII в. Шотландия,  
Глэмис

*Евангелист Матфей. Миниатюра  
Линдисфарнского евангелия. 698 - 721 гг.  
Лондон, Британский музей.*



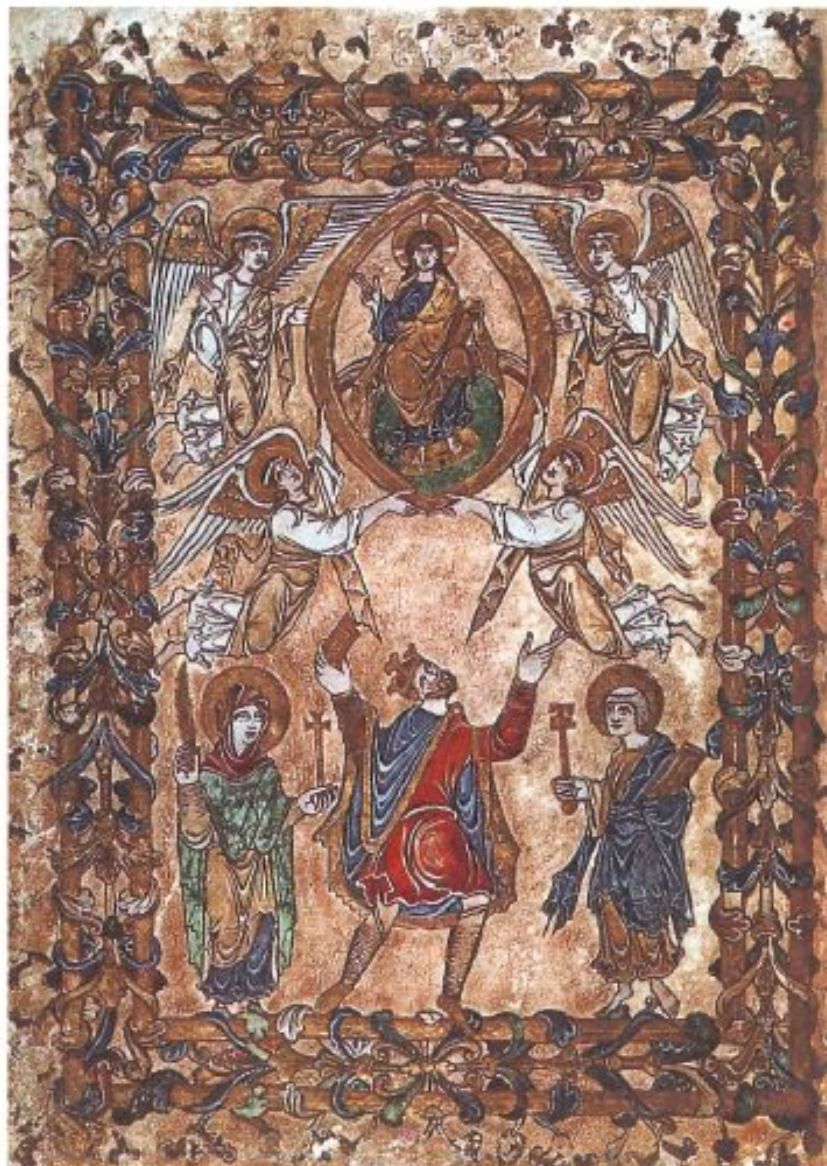


**Человек – символ  
св. Матфея.  
Евангелие из  
Дурроу.  
Ок. 680 г. Дублин,  
библиотека  
Тринити-  
Колледжа.**



Lothair Crystal AD 855-86 гемма (ювелирный камень)!  
Лотерея Кристалл - это гравированный драгоценный камень из Лотарингии  
в Северо-Западной Европе, показывающий сцены из библейской истории  
Сусанны





56 *Посвященный лист «Дарственной хартии короля Эдгара Ньюминстерскому аббатству». 966 г. Лондон, Британский музей*

**Битва при Гастингсе** (англ. *Battle of Hastings*, [14 октября 1066 года](#)) — сражение между англосаксонской армией короля [Гарольда Годвинсона](#) и войсками нормандского герцога [Вильгельма](#). Битва длилась более десяти часов, что было достаточно редким явлением для Средневековья. Армия короля Гарольда была полностью разгромлена: на поле боя остались лежать несколько тысяч отборных английских воинов, был убит сам король, а также два его брата. Сражение при Гастингсе стало решающим моментом в [нормандском завоевании Англии](#), поскольку среди англосаксонской аристократии не осталось вождя, способного организовать сопротивление нормандцам. Вильгельм стал новым английским королём, а Англия превратилась в феодальную монархию с сильной централизованной властью.

**Гобелен из Байё**  
**подготовка нормандского**  
**завоевания Англии и битвы при Гастингсе,**  
**создан в конце XI века**



## Архитектура. Английская готика

Готика Англии возникла очень рано (в конце XII в.) и существовала до XVI века. Вялое развитие городов привело к тому, что готический собор здесь стал не городским, а монастырским, окружённым полями и лугами. Отсюда, очевидно, его «распластанность» по горизонтали, растянутасть в ширину, наличие множества пристроек. Доминанта собора — огромная башня. Чистейший образец ранней английской готики — [собор в Солсбери](#).

Главный готический собор Англии — [Кентерберийский](#), резиденция архиепископа Кентерберийского, национальная святыня. Собор [Вестминстерского аббатства](#) в Лондоне — место коронации и погребения английских королей со времен [Вильгельма Завоевателя](#), впоследствии усыпальница великих людей Англии — близок к французской готике.

Начиная со времени [Столетней войны](#) строительство в Англии сокращается. Из гражданской архитектуры этого времени — [Вестминстерский королевский дворец](#) (XIV век). В отличие от французской, английская готика не была тесно связана с конструкцией, хранила прямоугольные, удлинённые объёмы. Фон заполняли декоративными элементами, что на фасадах образовывали экраны-декорации. По ним трудно было предположить построение интерьера. Декор (форма окон, рисунки оконных перегородок и т. п.) преобладает и первым бросается в глаза. Эволюцию английской готики прослеживают именно по изменениям декора. Отсюда и названия периодов -

- раннеанглийская готика (конец XII — середина XIII веков)
- геометрически-криволинейная (середина XIII — середина XIV веков)
- перпендикулярная (середина XIV века — XVI век).

# Тауэр с 1078

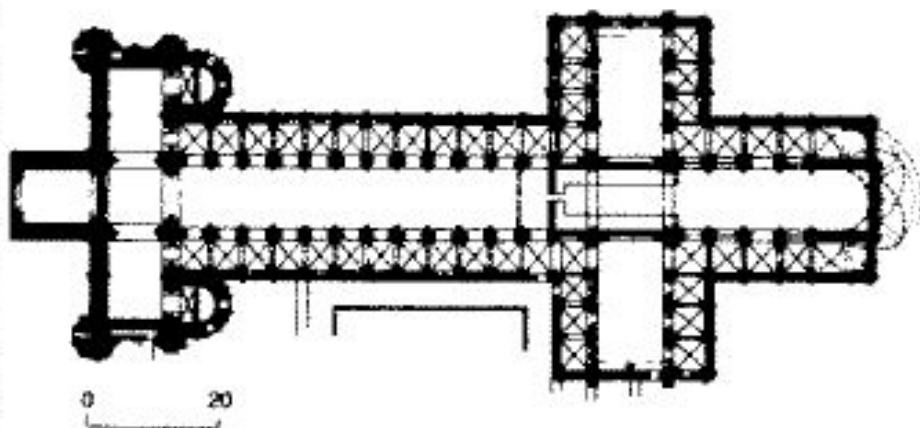




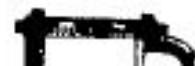
# Собор Св Давида, Уэльс с 1181



# Собор Или 1083-



Эли, собор (начат после 1080 г.). 3-нефная нормандско-английская базилика с поперечным нефом, продольным хором и чередованием опор. 3-зонное членение стен: аркада – похожий на эмпоры трифорий с двойным проемом – проход с тройным проемом перед верхним световым проемом образуют одну ось. Плоское перекрытие. Заштрихован первоначальный обход хоров

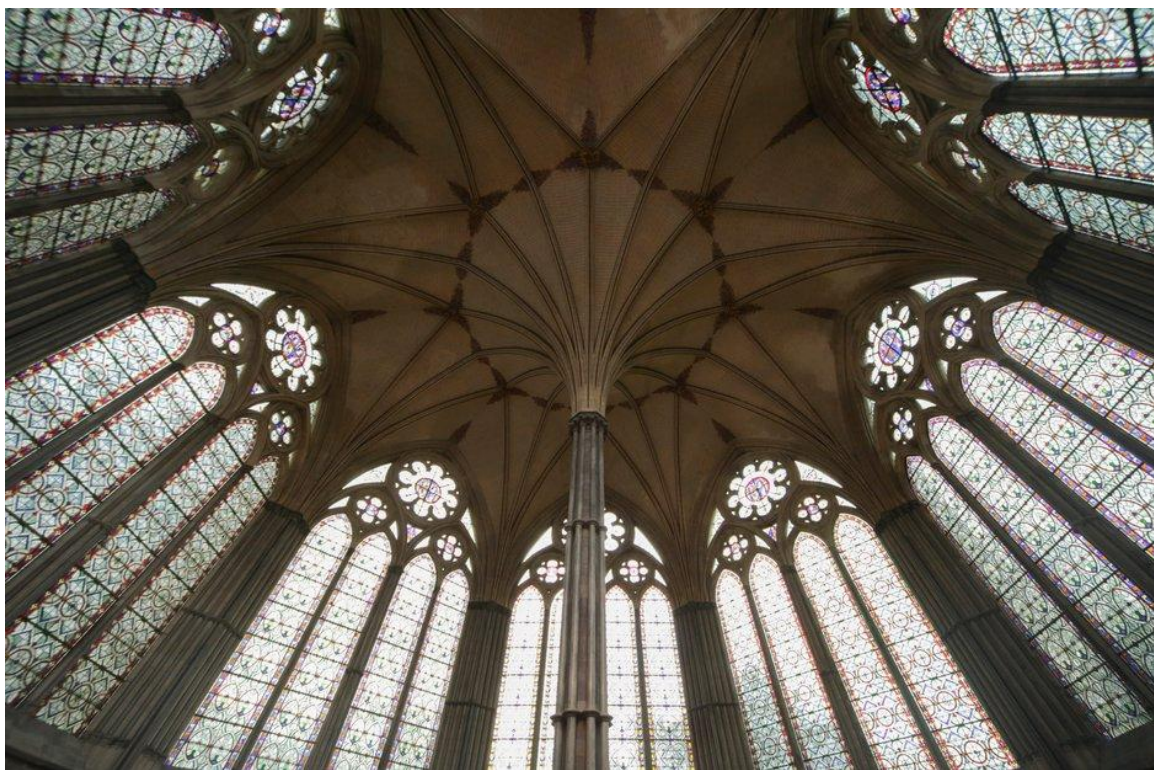
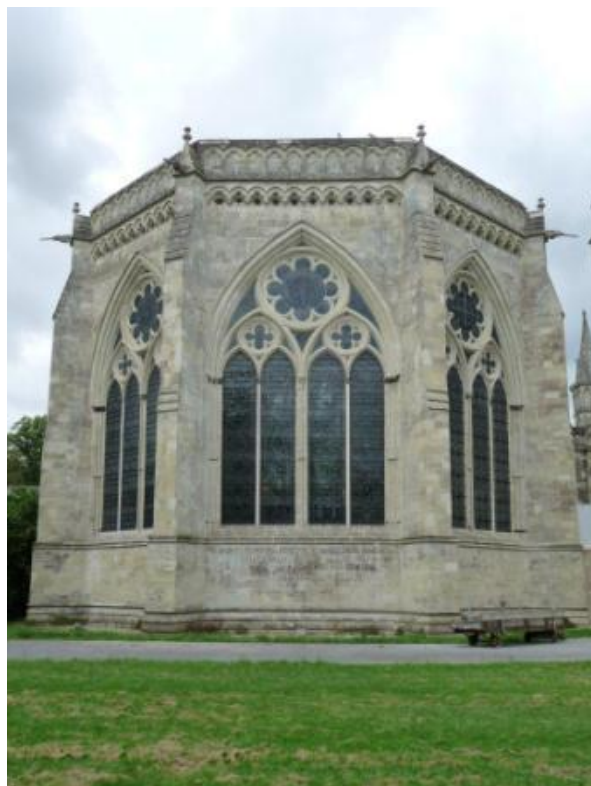




## Уэлский кафедральный собор (1220-1363)

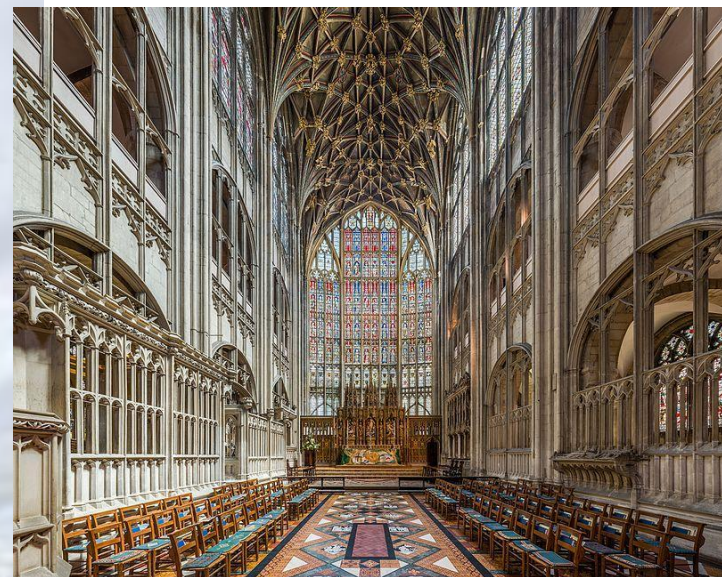
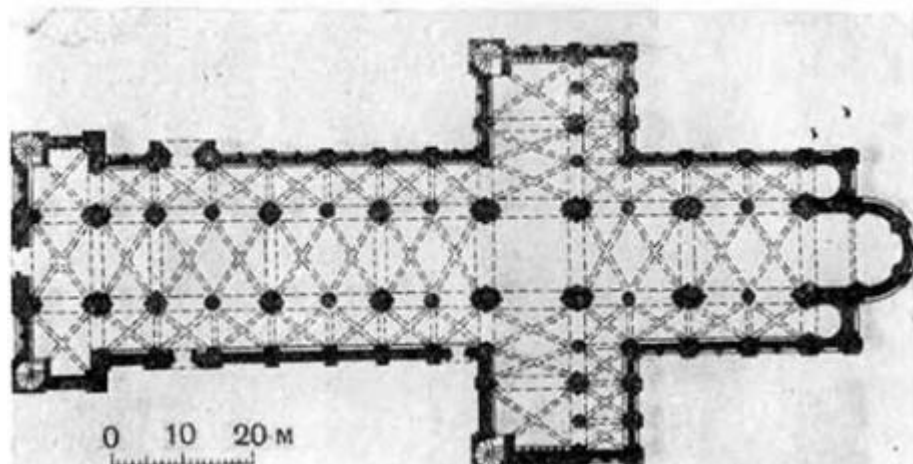


Зал  
капитула  
Собор Солсбери  
1220-58

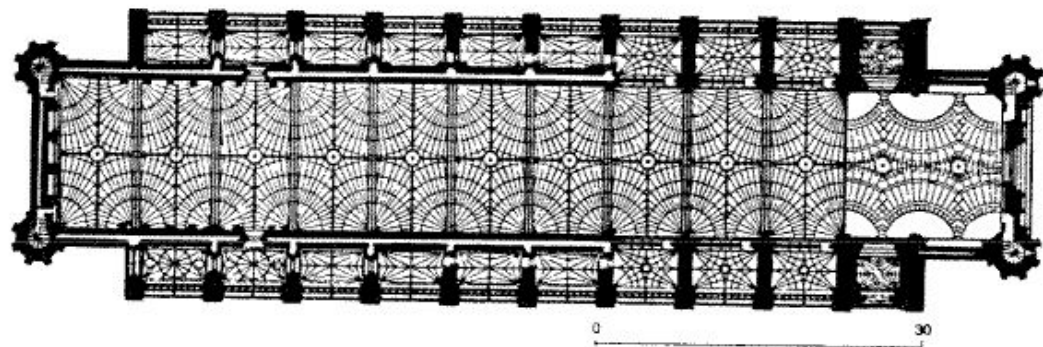


# Собор в Глостере

1089–1499



# Часовня Королевского колледжа в Кембридже



# Henry VII's chapel (часовня) at Westminster Abbey



**Уилтонский диптих** — небольшой диптих, датируемый примерно 1395—1399 годами. Чрезвычайно редкий сохранившийся экземпляр английской живописи на дереве из позднего средневековья. Диптих, написанный для английского короля Ричарда II, представляет собой его донаторский портрет, на котором король изображён коленапреклонённым перед Девой Марией и младенцем Иисусом, представляемый своим святым покровителем Иоанном Крестителем, святым Эдуардом Исповедником и святым Эдмундом Мучеником. Диптих, хранящийся ныне в [Лондонской национальной галерее](#), являет собой выдающийся образец [интернациональной готики](#), написанный неизвестным, вероятно, французским или английским художником.

# Уилтонский диптих , около 1395—1399 Wilton diptych

