

ФЕДЕРАЛЬНОЕ АГЕНТСТВО ЖЕЛЕЗНОДОРОЖНОГО ТРАНСПОРТА
ГОСУДАРСТВЕННОЕ ОБРАЗОВАТЕЛЬНОЕ БЮДЖЕТНОЕ УЧРЕЖДЕНИЕ ВЫСШЕГО ПРОФЕССИОНАЛЬНОГО ОБРАЗОВАНИЯ
«МОСКОВСКИЙ ГОСУДАРСТВЕННЫЙ УНИВЕРСИТЕТ ПУТЕЙ СООБЩЕНИЯ»
(МИИТ)

ЮРИДИЧЕСКИЙ ИНСТИТУТ

КАФЕДРА «УГОЛОВНОЕ ПРАВО, УГОЛОВНЫЙ ПРОЦЕСС И КРИМИНАЛИСТИКА»



ПРЕЗЕНТАЦИЯ

ПО ДИСЦИПЛИНЕ «КРИМИНАЛИСТИКА»

**ТЕМА: «ПРАВОВЫЕ КОНЦЕПЦИИ И ПЕРСПЕКТИВЫ ИСПОЛЬЗОВАНИЯ ПОЛИГРАФА В
ГОСУДАРСТВЕННОМ ПОЛИТИЧЕСКОМ АППАРАТЕ»**

ВЫПОЛНИЛ СТУДЕНТ:
ДЕНИС ЖУРАВЛЁВ
ГРУППА ЮСИ-311, 3 КУРС
НАСТАВНИКИ:

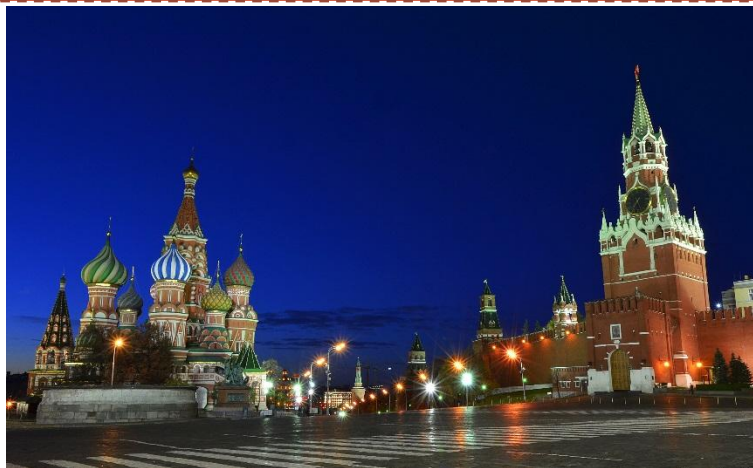
Д.Ю.Н., ПРОФЕССОР, М.В. БОБОВКИН;
ДАТА: 05 ДЕКАБРЯ 2015 Г.

МОСКВА – 2015

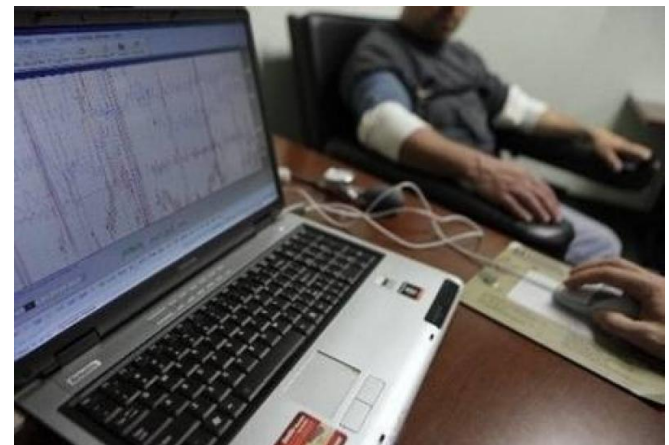
«Политики – это пастухи, которые вершат судьбы масс»;

«Чем больше гордыня у государства, тем меньше времени просуществует это государство»;

«Полиграф – это один из способов снять с глаз идеологические линзы и увидеть какой человек на самом деле, не через призму вымысла о нём».



Отношение к полиграфу в нашей стране очень быстро меняется. За последнее время значительно участились обращения со стороны коммерческих компаний с просьбами организовать кадровые проверки сотрудников и кандидатов на работу с целью выявления так называемых «факторов риска», наличие которых не совместимо с работой в данной компании, или для оказания помощи при проведении служебных разбирательств. По всей вероятности, в дальнейшем эта тенденция будет только расти. На сегодня в РФ наработан значительный опыт применения полиграфа в оперативно-розыскной деятельности, судопроизводстве, при работе с кадрами. Примеров эффективного использования полиграфа в целях установления истины по уголовному делу в российской процессуальной практике немало, причём она постоянно расширяется. В органах государственной гражданской службы так же проводятся тестирования с использованием полиграфа. Цель тестирования, такая же, как и в коммерческих организациях, выявление лиц, несовместимых с данным видом работы. Полиграф – высокоэффективное средство в борьбе с негативными явлениями в обществе. Он может использоваться во всех случаях, когда пересекаются две проблемы: сокрытие информации и получение ее. Причем, чем более негативными могут быть последствия для лица, скрывающего информацию, тем четче проявляются реакции при проведении полиграфного тестирования. Главное концептуальное положение, лежащее в основе применения полиграфных устройств, состоит в том, что любое противоправное действие, как и информация о нем, отражается в степени нервно эмоционального напряжения человека. В ходе проведения исследования на теле человека размещаются датчики, регистрирующие изменения дыхания, пульса, кожно-гальванической реакции, электрического сопротивления кожи, артериального давления и т. д. Специалисты рассматривают полиграф не в качестве обнаружителя лжи, а в качестве средства для объективного сравнения и эмоционального взвешивания определенных тестовых вопросов. Полиграф регистрирует физиологические процессы, на основании чего делается вывод о наличии или отсутствии стрессового состояния у опрашиваемого, вызванного страхом обнаружить знания о совершенном преступлении.



Формирование правового обеспечения применения полиграфа можно считать с момента принятия указа МВД от 30 июля 1992 года «О правовом и нормативном обеспечении использования полиграфа в системе МВД РФ». Организация и проведение полиграфных проверок была поручена так называемому «Бюро специальных мероприятий». Позже его переименовали в Управление оперативно – технических мероприятий (УОТМ).

28 декабря 1994 года была принята первая в МВД РФ инструкция, регламентирующая использование полиграфа в расследовании преступлений. Эта инструкция дала возможность создать полиграфную службу в России.

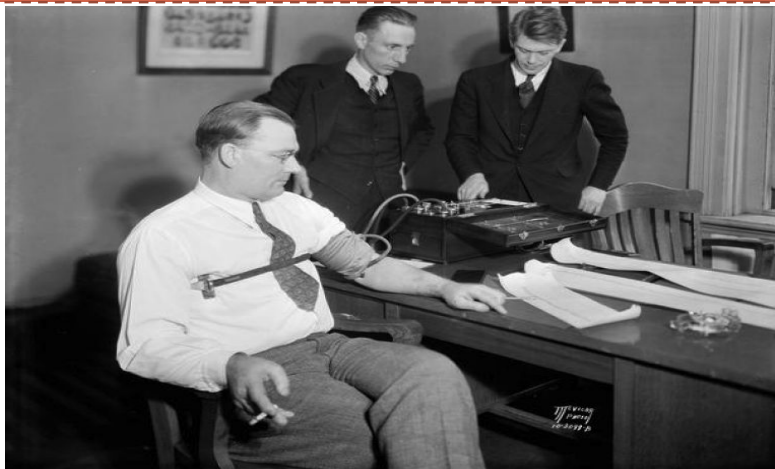
В 1996 году Федеральная служба налоговой полиции ввела в действие инструкцию «О порядке применения специальных психофизиологических исследований федеральными органами налоговой полиции» .

В 1996 г. в Институте криминалистики ФСБ России была организована подготовка экспертов-полиграфологов по Программе подготовки специалистов по опросам с использованием полиграфа (полиграфологов) для федеральных органов исполнительной власти, их подразделений, а также органов и учреждений прокуратуры Российской Федерации и стран - участниц СНГ.

В 1999 году были утверждены инструкции по применению полиграфа и в Министерстве обороны «Инструкция о порядке применения обследования с помощью полиграфа в отношении о прохождении военной службы (трудовых договоров) и при допуске к государственной тайне». Она регламентировала только кадровые проверки.

В 2011 году в связи с принятием ФЗ «О полиции» Президентом РФ был подписан Указ «О внеочередной аттестации сотрудников органов внутренних дел РФ». Согласно этой инструкции все сотрудники для перевода по службе подвергались проверке на полиграфе, тем самым это позволяет выявить лиц, качества которых не совместимы с занимаемой должностью.

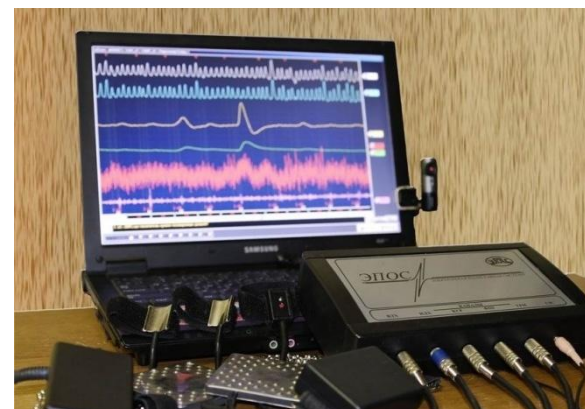
В России закреплены правовые основы использования полиграфа в деятельности государственной гражданской и правоохранительной службы. В организациях государственной гражданской службы, использующих полиграф существуют инструкции, которые полностью регламентируют порядок применения полиграфных устройств.



Психофизиологические исследования в Федеральной службе Российской Федерации по контролю за оборотом наркотиков проводятся в отделении психофизиологической диагностики Центральной поликлиники ФСКН России (отделение создано приказом ФСКН России от 15 августа 2005 г. № 259) в рамках медико-психологической экспертизы, психофизиологического изучения (освидетельствования) кандидатов, поступающих на службу, и действующих сотрудников, а также выявления и профилактики случаев нарушения адаптации и возникновения психических расстройств. ПФИ проводится с целью своевременного выявления суицидальных тенденций, употребления наркотиков, злоупотребления алкоголем, проявлений отклоняющегося поведения и пр.

Перед проведением ПФИ обследуемый информируется о добровольности участия в ПФИ и его целесообразности и дает письменное согласие на проведение обследования. В случае отказа от обследования кандидат на службу письменно указывает причину своего отказа. Причина отказа коллегиально рассматривается, анализируется всеми сторонами, принимающими участие в военно-врачебной экспертизе и медико-психологическом обследовании. После чего принимается решение о ходе дальнейшего прохождения медицинского освидетельствования. Согласно п.п. 12.7 и 14.6 приказа ФСКН России от 9 января 2008 г. № 1 «Об утверждении Инструкции о порядке проведения военно-врачебной экспертизы в органах по контролю за оборотом наркотических средств и психотропных веществ» при отказе от обследования при продлении (заключении) контракта военно-врачебная комиссия выносит заключение: «Не годен к поступлению на службу по контракту».

В настоящее время подобная практика при отказе от ПФИ с использованием полиграфа существует и в медицинских подразделениях органов МВД и ФСБ России. Таким образом, проведение ПФИ с использованием полиграфа для получения достоверных данных о здоровье кандидатов на службу в ФСКН России должно улучшить качество освидетельствования кандидатов на службу в ФСКН России. Своевременное выявление случаев нарушения адаптации и психических расстройств позволит успешнее решать кадровые задачи по отбору кандидатов, проводить профилактическую и реабилитационную работу с сотрудниками, что позволит повысить эффективность работы подразделений ФСКН России в целом.



Предложение психологической службы о применении полиграфа в целях повышения эффективности кадровой работы, появившееся в 2004 году, получило свое развитие в виде приказа ФТС России от 05.09.2006 № 839 «Об организации применения полиграфа в деятельности таможенных органов Российской Федерации». Задача, которая была определена этим приказом, заключается в организации проведения в таможенных органах Российской Федерации психофизиологических исследований с использованием полиграфа, направленных на выявление у должностных лиц и кандидатов на службу негативных «факторов риска», препятствующих прохождению службы, а так же оценку соблюдения ими ограничений, установленных законодательством для должностных лиц, проходящих государственную службу. В настоящее время полиграфологи работают во всех Региональных таможенных управлениях (в Федеральных округах), в Центральном аппарате ФТС России, Региональном таможенном управлении организации силового обеспечения.

В таможенных органах специальные психофизические исследования с применением компьютерного полиграфа (СПФИ) проводятся в целях оценки достоверности сведений, сообщаемых опрашиваемым лицом, и выявления факторов риска в следующих случаях:

1. при получении и подтверждении допуска к сведениям, составляющим государственную тайну, допуске к участию в оперативно - розыскной деятельности или доступе к материалам, полученным в результате ее осуществления;
2. при приеме граждан Российской Федерации, поступающих на службу (работу) в таможенные органы, и при назначении должностных лиц на другую должность;
3. при осуществлении выборочного контроля осуществления служебной деятельности;
4. при возникновении спорных ситуаций по итогам служебных проверок, в том числе и по инициативе должностного лица, в отношении которого инициировалась проверка.



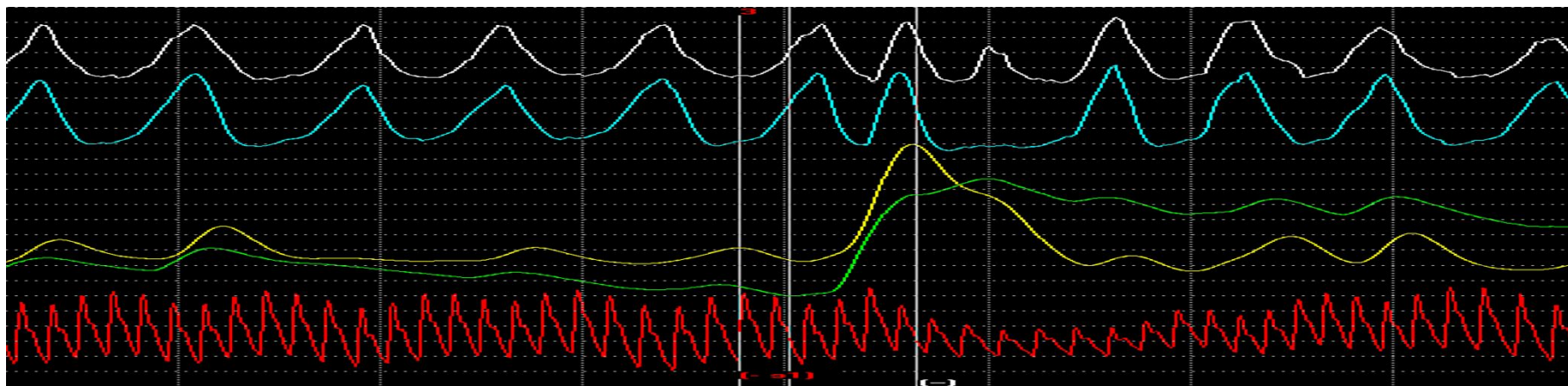
СПФИ проводятся в случаях, предусмотренных Временной инструкцией о порядке проведения опросов с использованием компьютерного полиграфа в таможенных органах Российской Федерации (утверждена приказом ФТС России от 25.09.2007 № 1196), с согласия опрашиваемого лица на прохождение СПФИ, зафиксированного в письменной форме, в сроки, предложенные инициатором опроса, с соблюдением прав и свобод человека и гражданина, установленных Конституцией Российской Федерации, в соответствии с принципами законности, гуманности, научности и конфиденциальности.

В целях сокращения возможной утечки информации или ее несанкционированного использования была разработана буквенно-цифровая система кодировки выявленных факторов риска, основанная на положениях Федеральных Законов № 79-ФЗ «О государственной гражданской службе Российской Федерации» и № 114-ФЗ «О службе в таможенных органах Российской Федерации», содержащих перечень ограничений при прохождении службы, и на устоявшемся перечне асоциальных проявлений, от различного рода зависимостей, до должностных проступков.

Следующим шагом в развитие применения опросов с использованием полиграфа в таможенных органах планируется проведение этой работы на уровне крупных таможен, с подготовкой специалистов по программам обучения в объеме не менее 560 часов.

Первые же результаты практической работы показали высокую эффективность применяемого метода как при выявлении лиц так называемой «группы риска», в том числе коррупционной направленности, так и профилактики коррупционных явлений.

Скрининговые полиграфные проверки проводятся в органах ФТС России с декабря 2007 года в отношении кандидатов на замещение вакантных должностей государственной гражданской службы, на должности старшего начальствующего состава, а также на должности в правоохранительные подразделения таможенных органов. Интеграция скрининговой полиграфной проверки в процесс психологического профессионального отбора позволяет в более высокой степени учитывать индивидуально-психологические свойства кандидата, что, несомненно, должно повысить точность полиграфного исследования.



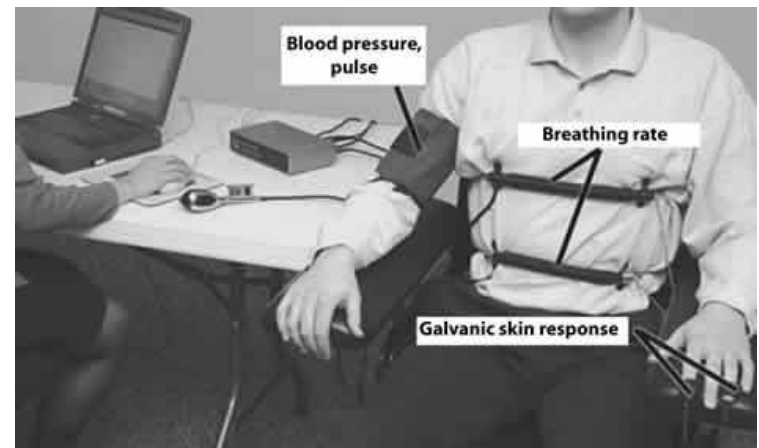
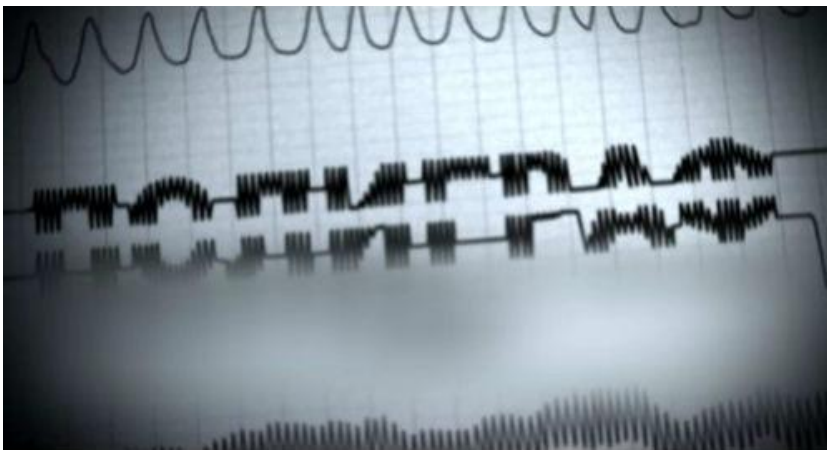
Коррупция есть практически во всех странах. В России коррупция – это эпидемия и огромнейшая проблема. С ней можно и нужно бороться, но эффективная борьба возможна только в том случае, если она будет системная и подключены к ней будут совершенно все структуры государственной власти.

Использование полиграфа при борьбе с коррупцией может помочь, только если использовать его на всех этапах деятельности по борьбе с коррупцией, а именно:

1. использование полиграфа на этапах отбора сотрудников в подразделения по борьбе с коррупцией;
2. регулярная проверка сотрудников (не реже 3-4 раз в год) с помощью полиграфа на предмет устойчивости к коррупции;
3. расследование всех коррупционных дел с помощью полиграфа.

Борьба с терроризмом, как и борьба с коррупцией, должна проводиться не одним подразделением государства, а сообща, системно всеми структурами государственной власти.

Основная задача – захватить террориста, причастного к совершенной акции. Тогда есть возможность выявить всех лиц, причастных к преступлению, а также определить планы террористов, если захваченный боевик владеет такой информацией. Трех часов, на которые можно задержать любого гражданина, вполне хватит. Непричастные к акту будут отсеяны, а причастные – выявлены .



Сегодня применение полиграфа в России осуществляется в рамках ФЗ "Об оперативно-розыскной деятельности" и "О гостайне». МВД России, ФСБ России, Служба внешней разведки, Минобороны РФ, ГУИН и экспертные учреждения Минюста, по ориентировочным оценкам, ежегодно в совокупности осуществляют 14-15 тысяч проверок на полиграфе. Можно сказать, что полиграф является эффективным методом развития не только какой-либо одной структуры государства, но и всего государства в целом. Однако проблемой является то, что многие, в т.ч. государственные деятели, не воспринимают полиграф всерьёз и не считают результаты полиграфных проверок достоверными.

Принятие Федерального закона N 478780-5 "О применении полиграфа" позволит полностью регламентировать все сферы использования полиграфа. Проект закона (внесен в Государственную Думу в 2010 г.) определяет цели, принципы и области проведения опросов с применением полиграфа в России, а также устанавливает основные требования к проведению таких опросов и порядок использования их результатов. Предполагается, что закон "О применении полиграфа" должен распространяться на отношения, которые связаны с проведением опросов с применением полиграфа при получении и подтверждении допуска к сведениям, составляющим государственную тайну; в ходе оперативно-розыскной деятельности; в ходе расследований или судебных разбирательств; в процессе установления и осуществления трудовых отношений в соответствии с нормами трудового законодательства; при предоставлении убежища или при признании беженцем на территории РФ; по инициативе опрашиваемого лица и в иных случаях, предусмотренных законодательством РФ.





Спасибо за внимание!