

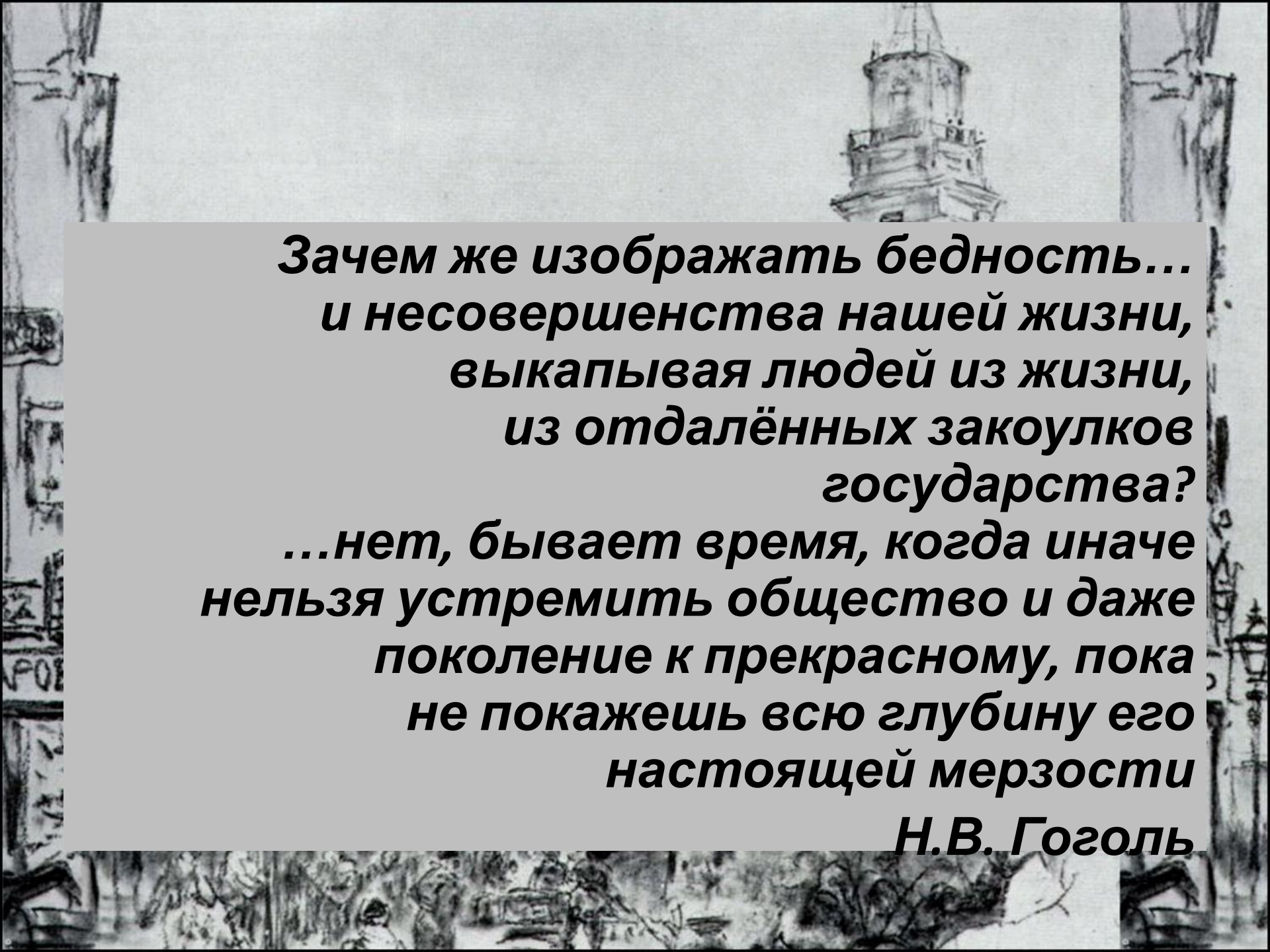


# Н.В. Гоголь «Шинель»

урок литературы в 8 классе

# Набоков о Гоголе

- Набоков, обращаясь к зарубежным читателям, предупреждал: “Если вы хотите узнать что-нибудь о России, если вы жаждете понять, почему продрогшие немцы проиграли свой блиц (войну с СССР), если вас интересуют “идеи”, “факты”, “тенденции”, не трогайте Гоголя. Каторжная работа по изучению русского языка, необходимая для того, чтобы его прочесть, не оплатится привычной монетой. Не троньте его, не троньте. Ему нечего вам сказать. Не подходите к рельсам. Там высокое напряжение”.



**Зачем же изображать бедность...  
и несовершенства нашей жизни,  
выкапывая людей из жизни,  
из отдалённых закоулков  
государства?  
...нет, бывает время, когда иначе  
нельзя устремить общество и даже  
поколение к прекрасному, пока  
не покажешь всю глубину его  
настоящей мерзости**

**Н.В. Гоголь**

## «Петербургские повести»

- Точное определение времени и последовательности создания петербургских повестей представляет большие трудности. Очевидно, это вторая половина 1833 и особенно 1834 годов, когда Гоголь переживает творческий подъем.
- Еще в 1833 году писатель задумал книгу под названием «Лунный свет в разбитом окошке чердака на Васильевском острове в 16 линии», в которой хотел изобразить социальные противоречия

# «Петербургские повести»

- Название «Петербургские повести» Гоголю не принадлежит и дано редактором его сочинений.
- Точно известно только, что после книги «Миргород» Н.В. Гоголь переходит к темам, которые в изобилии дала ему жизнь в Петербурге.
- В 1835 и 1836 годах он пишет повести «Невский проспект», «Записки сумасшедшего», «Портрет», «Нос».

# История создания повести «Шинель»

- «Шинель»- последняя по времени написания повесть цикла «Петербургские повести». Написана в 1841 году и опубликована в 1842 году. В первой редакции повесть озаглавлена «повесть о чиновнике, крадущем шинели». В ней герой еще не имел имени. Позднее получил имя Акакий и фамилию Тишкевич, замененную на Башмакевич и затем- на Башмачкин.

# Жизненные источники

## (Петербург 30-40 годов)

«Тишина в нем (Петербурге) необыкновенная, никакой дух не блестит в народе, все служащие да должностные, все толкуют о своих департаментах да коллегиях, все подавлено, все погрязло в бездельных, ничтожных трудах».

*Н.В.Гоголь – матери, 30 апреля 1829 г.*

«В ... четырех инстанциях... бумага должна сделать 159 оборотов; столько же нужно и на обратном пути к исполнению, и вдвое более, - если министр потребует каких-нибудь справок и объяснений...»

*Н.А.Добролюбов. Руководство к наглядному изучению административного порядка течения бумаг в России*

«Снова хожу каждый день в должность... Жалованья получаю сущую безделицу. Весь мой доход состоит в том, что иногда или напишу, или переведу какую-нибудь статейку для г. журналистов... Одного только нужно здесь опасаться бедняку – заболеть..., издержки на лекарства и врачей для него совершенно невозможны, и ему остается одно средство – умереть».

*Н.В.Гоголь – матери, 2 февраля 1830г.*

Все мы вышли из «Шинели»  
Гоголя...





# Анекдот - основа повести

- Друг Гоголя, П.В. Анненков, вспоминает: «Однажды при Гоголе рассказан был канцелярский анекдот о каком-то бедном чиновнике, страстном охотнике за птицей, который необычайной экономией и неутомимыми, усиленными трудами сверх должности накопил сумму, достаточную на покупку хорошего лепажевского ружья рублей в 200(асс.). В первый раз, как на маленькой своей лодочке пустился он по Финскому заливу за добычей, положив драгоценное ружье перед собою на нос, он находился, по его собственному уверению, в каком-то самозабвении и пришел в себя только тогда, как, взглянув на нос, не увидел своей обновки. Ружьё было стянуто в воду густым тростником, через который он где-то проезжал, и все усилия отыскать его были тщетны. Чиновник возвратился домой, лёг в постель и уже не вставал: он схватил горячку. Только общей подпиской его товарищей, узнавших о происшествии и купивших ему новое ружьё, возвращён он был к жизни... Все смеялись анекдоту, имевшему в основании истинное происшествие, исключая Гоголя, который выслушал его задумчиво и опустил голову.

## *Работа с лексикой*

*Анекдот* - случай, приключение, происшествие, смешной эпизод, короткий рассказ смешного содержания.

*Лепажевское ружье.* Лепаж – знаменитый французский мастер-оружейник. Особенно славились его дуэльные пистолеты и охотничьи ружья.

*Анненков Павел Васильевич (1812-1887)* – литературовед, издатель трудов А.С.Пушкина, автор биографических трудов о Пушкине, Белинском, Гоголе.

# Сходства и различия анекдота и повести

Любимая вещь потеряна после  
ее приобретения

В анекдоте утрачен предмет роскоши, в повести- предмет первой необходимости. Это смысл всей жизни героя и ее источник.

В анекдоте владелец сам явился причиной утраты ружья, в повести- героя ограбили и оскорбили.

В повести финал трагичен, в анекдоте герою помогли товарищи.

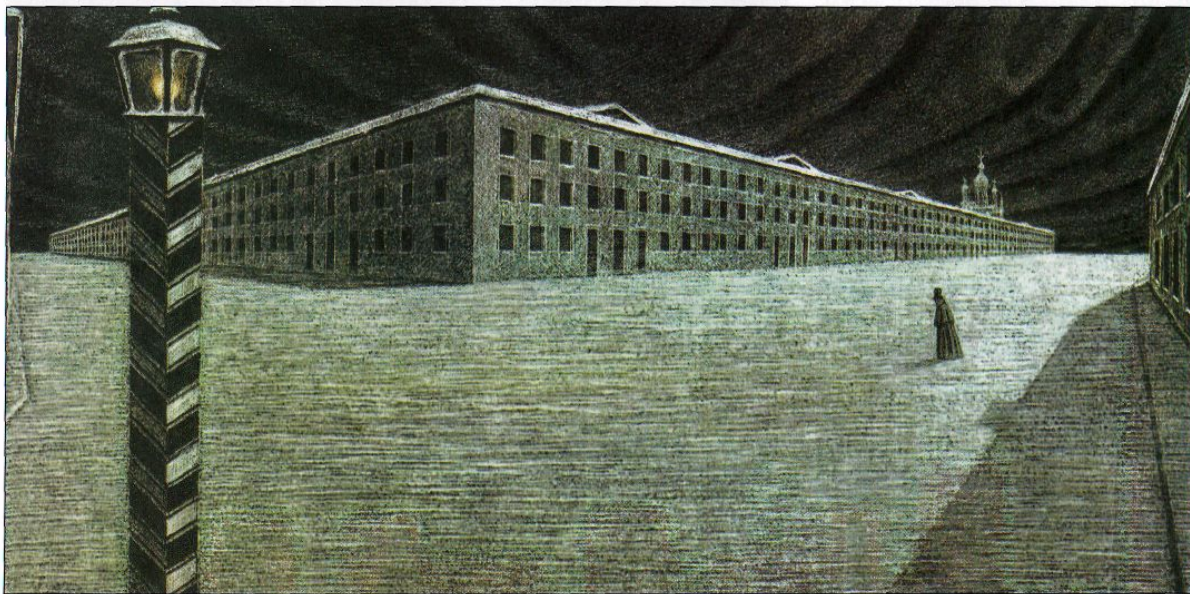
# Петербург

- Петербург- город снега, холода, ветра. пустынных площадей, где орудуют грабители.
- Зима, ветер, вьюга, мороз — все это символическое обозначение отношения общества к «маленьким людям».
- В «Шинели» реалистически запечатлен

непр  
Петр



РОВЬ



*Савва Бродский. В холодных пространствах Петербурга*



*Савва Бродский. В холодных пространствах Петербурга*

# Образ главного героя в начале повести



- Внешность
- Чиновный класс в Табели о рангах
- История рождения и выбор имени  
(Акакий (русские святцы) – смиренный;  
Акакий (греческий) - незлобный).

# Образ главного героя в начале

- Каково отношение к герою сослуживцев?
- Кто ведет повествование о герое? Каково отношение к герою рассказчика? Меняется ли оно?
- Для чего Гоголь вводит молодого чиновника, который не будет потом героем повести?



# Образ главного героя в начале

повести

- Каково отношение к службе Акакия Акакиевича?
- Кого Гоголь называет врагом всех, кто получает 400 рублей в год? Почему?
- Почему Башмачкин так расстроился, узнав, что шинель не подлежит починке?
- Какова речь героя? Почему Гоголь наделяет его такой невразумительной речью?



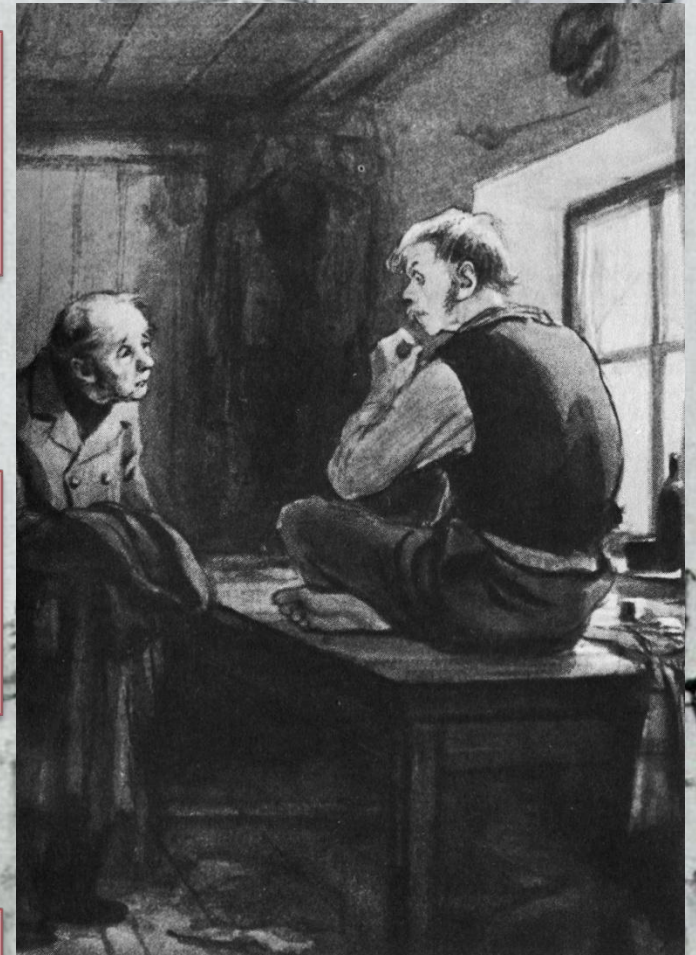


# Диалог с Петровичем

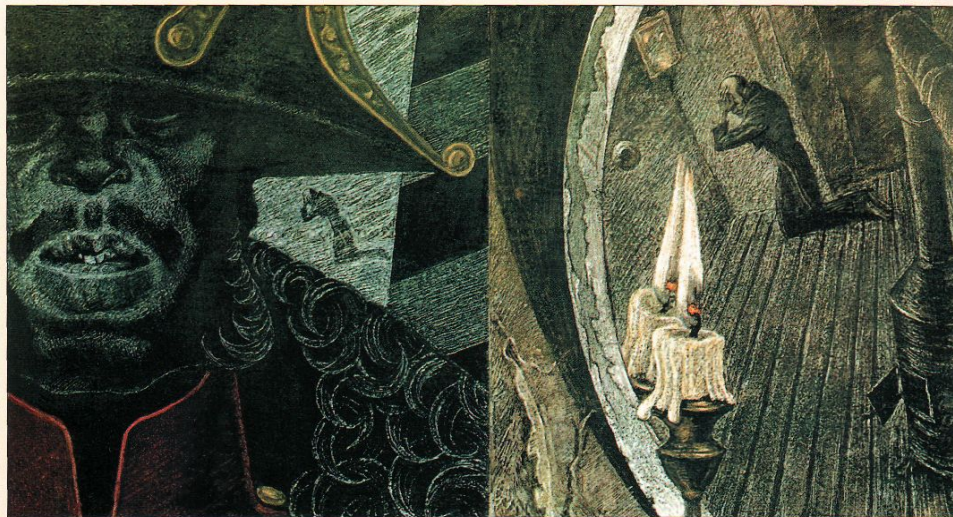
Ужасающая нищета влияет на формирование характера, на поведение героя.

В его жизни нет человеческой привязанности.

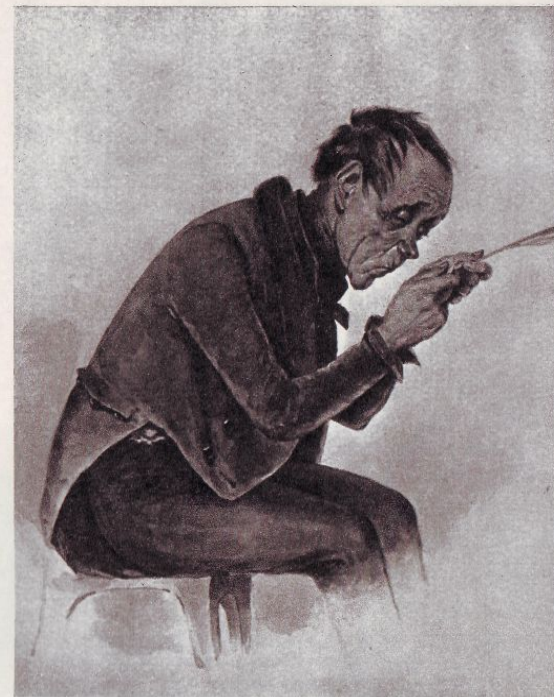
Возникает странная «любовь» к красивым буквам и к будущей шинели, как к живому человеку.



Каким увидели героя художники- иллюстраторы? Какие качества его личности выбрали? Что в тексте повести могло натолкнуть художников на то или иное графическое решение?



*Савва Бродский. Шинель похищена. 1978–1981*



**АКАКИЙ АКАКНЕВИЧ.**  
*Ил. к повести «Шинель» П. Боклевского.*



*В.Горяев. Акакий Акакиевич Башмачкин*



# Точка зрения Н.Г. Чернышевского на героя

- «...в ком заключалась причина бедствий и унижений Акакия Акакиевича? В нем самом, только в нем самом. Ведь в самом деле А.А. был смешной идиот... Он был круглый невежда и совершенный идиот, ни к чему не способный... Зачем же Гоголь прямо не налегает на ту часть правды об А. А., - на ту невыгодную часть правды, выставленную нами?.. Все недостатки прячутся, затушевываются, замазываются!..»



Становится более решительным, целеустремленным, впервые начинает чувствовать себя человеком, он счастлив!!!

# План приобретения шинели

- Герой отчаялся? Где берет средства на покупку материи для пошива шинели?
- Как реагирует герой на новые условия жизни, как готовится к приобретению шинели?
- Какие изменения происходят в его характере. Манере поведения?





Сцена ограбления-  
кульминация повести



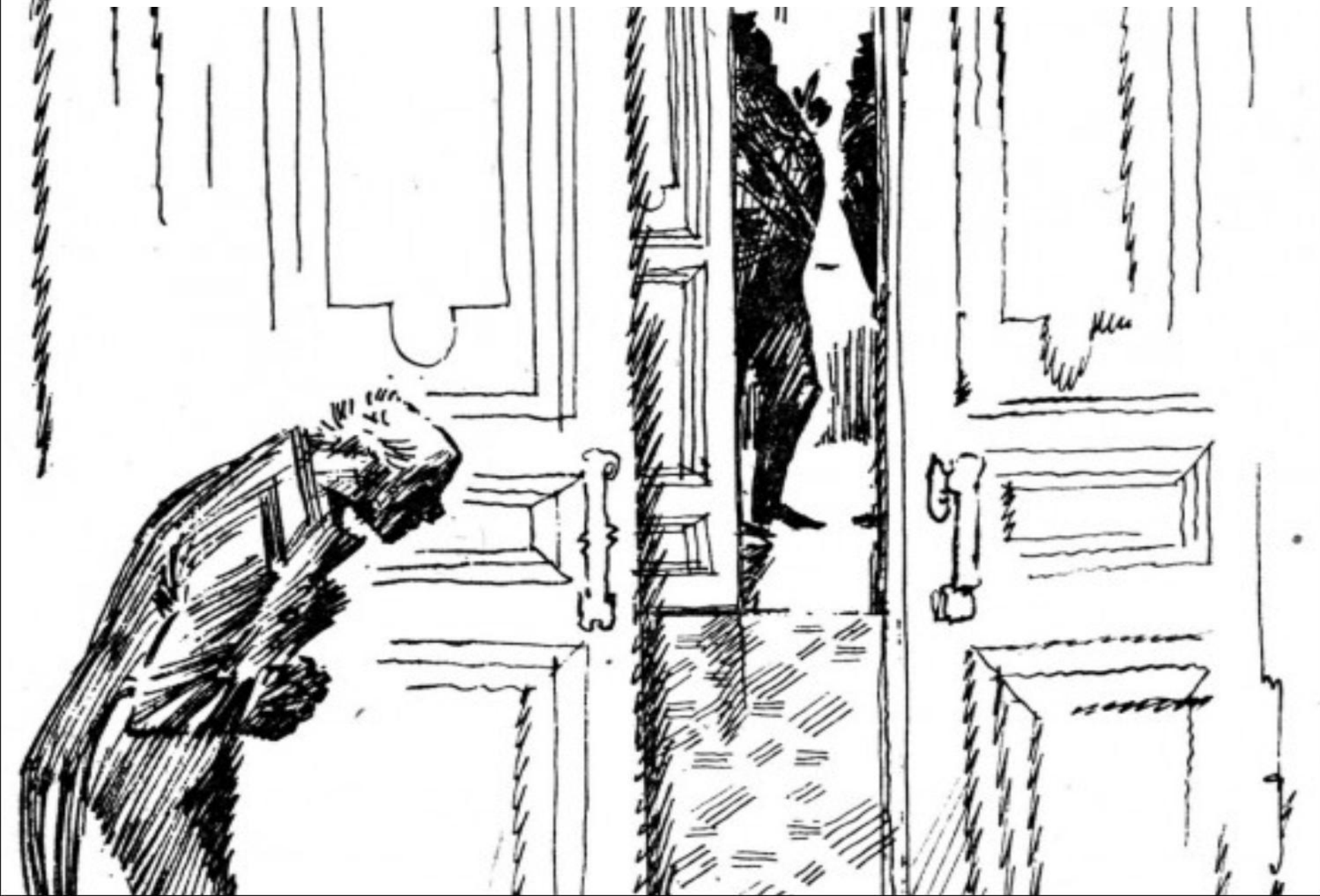
# Перемены, произошедшие после ограбления

Начинает бранить будочника

Впервые не идет на службу

Добивается того, чтобы его принял частный пристав

# Визит к «значительному лицу»





## «Значительное лицо»



• «...как только случилось ему быть в обществе, где были люди хоть одним чином пониже его, там он был просто хоть из рук вон...»

• «Главным основанием его системы была строгость. «Строгость, строгость и — строгость», — говаривал он обыкновенно и при последнем слове обыкновенно смотрел очень значительно в лицо тому, которому говорил. Обыкновенный разговор его с низшими отзывался строгостью и состоял почти из трех фраз: «Как вы смеете? Знаете ли вы, с кем говорите? Понимаете ли, кто стоит перед вами?»

• «Главным основанием его системы была строгость. «Строгость, строгость и — строгость», — говаривал он обыкновенно и при последнем слове обыкновенно смотрел очень значительно в лицо тому, которому говорил. Обыкновенный разговор его с низшими отзывался строгостью и состоял почти из трех фраз: «Как вы смеете? Знаете ли вы, с кем говорите? Понимаете ли, кто стоит перед вами?»

Какие общие черты в судьбе и поведении Акакия Акакиевича и значительного лица вы заметили?



*Савва Бродский. У "значительного лица"*

# Бунт Башмачкина



**Ничего не понимал, не видел,  
не чувствовал ни рук, ни ног. Не  
мог говорить**

**Началась сильная горячка и  
вскоре умер**

**В предсмертном бреду ругает  
не грабителей, а высшие власти  
и в его лице того, кто превратил  
его в униженное существо**

# В чем причина несчастий и смерти Акакия Акакиевича Башмачкина?

- Общественное устройство России таково, что положение человека в обществе зависит не от его профессиональных достижений, не от образованности и интеллекта, а от чина, занимаемого им в табели о рангах.
- Гоголь не ограничивается обличением общественных пороков, выраженных в жестокости власти по отношению к простым людям. Он заостряет проблему таким образом, что возникает вопрос о личной ответственности каждого перед ближним и перед своей совестью.

«Шинель» - это завершение всех повестей Гоголя, итог третьего, последнего цикла их, как итог всех циклов вместе. Трагическое движение темы трех циклов замкнулось...

Так три цикла соотнесены: благо; благо в борьбе со злом; зло. Вот упрощенно – кратчайшая формула этого соотношения и движения темы у Гоголя. При этом сгущение трагизма к концу этого движения было в то же время все более напряженным и страстным отрицанием зла, все более взволнованным призывом к его ниспровержению...

Г.А.Гуковский. Реализм Гоголя