

# Прозвон по заявкам «Лес на связи»



# **ВНИМАНИЕ!**

**Прослушивание данного материала не означает, что вы обладаете необходимым знаниями и навыками для реального вывода из леса по телефону!**

**Допуск к прозвону леса на связи только после прохождения обучения, выполнения домашних заданий, сдачи тестов и практической части.**

# АЛГОРИТМ РАБОТЫ С ЗАЯВКОЙ «ЛЕС НА СВЯЗИ»

1

## ПОДГОТОВКА

1. Комплект карт спутник + топо, конвертер координат, прикладные программы.
2. Ручка, бумага
3. Заряженный телефон!!!
4. Приложение для записи телефонного разговора.

2

## ПРОЗВОН ЗАЯВИТЕЛЯ (РОДСТВЕННИК, 112, ОВД И Т.Д.)

1. Узнаем всю возможную информацию по сценарию прозвона «Лес на связи». Цель – минимизировать время разговора с потеряшкой.
2. Сообщаем заявителю о строгом запрете разговоров с потеряшкой. Разговаривать с заблудившимся будете только вы, любые вопросы только через вас, вы координируете поиск.

3

## ПРОЗВОН ЭКСТРЕННЫХ СЛУЖБ (112, ПСО, ОВД И Т. Д.)

1. Узнать дополнительную информацию по потеряшке.
2. Узнать, кто выехал на место ПСР и их контактные телефоны
3. Сообщаем о строгом запрете разговоров с потеряшкой. Разговаривать с заблудившимся будете только вы, любые вопросы только через вас, вы координируете поиск.
4. Сообщаем о запрете работать сиреной в темное время суток

4

## ПРОЗВОН ПОТЕРЯШКИ

1. Узнать недостающую информацию по сценарию.
2. Понять приблизительное местоположение.
3. Дать однозначные и понятные инструкции.

**Все вопросы должны быть сформулированы заранее! Время разговора минимальное!**

5

## ДИСТАНЦИОННЫЙ КОНТРОЛЬ ДЕЙСТВИЙ УЧАСТНИКОВ ПСР

1. Периодический созвон с потеряшкой.
2. Периодический созвон с участниками ПСР на месте.
3. Прогноз ориентировочного времени выхода/вывода потеряшки.
4. Принятие решение по дальнейшему формату поиска (продолжение в текущем формате, активный выезд, авиапоиск, подключение дополнительных сил и т. д.)

Одновременно

# ВАРИАНТЫ РАЗВИТИЯ ПОИСКА ПРИ ПРОЗВОНЕ ЛЕСА НА СВЯЗИ

5

## ДИСТАНЦИОННЫЙ КОНТРОЛЬ ДЕЙСТВИЙ УЧАСТНИКОВ ПСР

1. Периодический созвон с потеряшкой.
2. Периодический созвон с участниками ПСР на месте.
3. Прогноз ориентировочного времени выхода/вывода потеряшки.
4. Принятие решение по дальнейшему формату поиска (продолжение в текущем формате, активный выезд, авиапоиск, подключение дополнительных сил и т. д.)

АКТИВНЫЙ ПОИСК

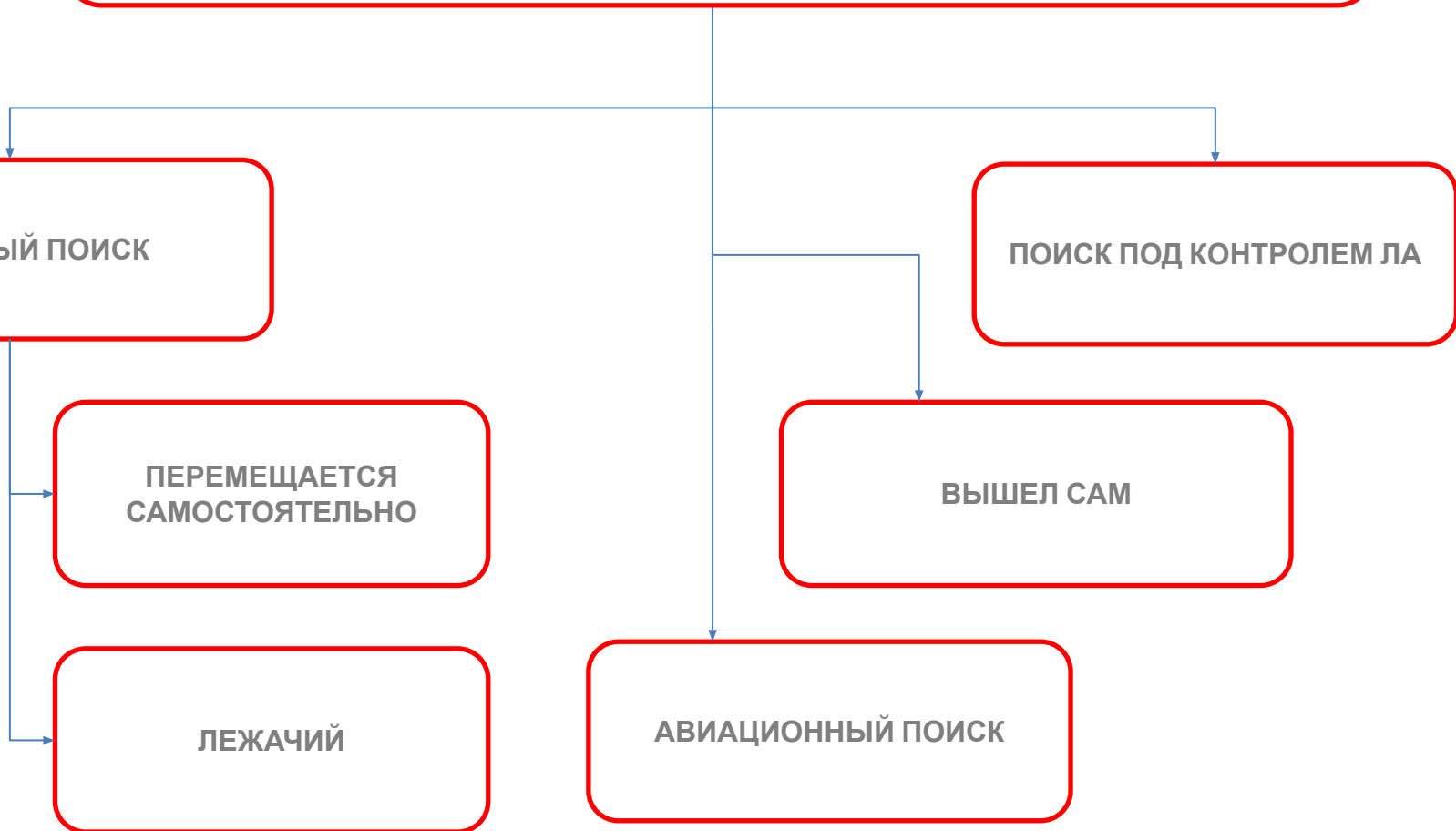
ПЕРЕМЕЩАЕТСЯ  
САМОСТОЯТЕЛЬНО

ЛЕЖАЧИЙ

ПОИСК ПОД КОНТРОЛЕМ ЛА

ВЫШЕЛ САМ

АВИАЦИОННЫЙ ПОИСК



# СЦЕНАРИЙ ПРОЗВОНА

1. ФИО	Спрашиваем фамилию, имя и отчество заблудившегося в лесу полностью. Если несколько человек, то фамилию имя и отчество каждого.
2. Заряд телефона	Спрашиваем, что показывает индикатор на телефоне. Ответ может быть в палках или процентах. Ответ «пока достаточно» требуйте расшифровать.
3. Где потерялись	Спрашиваем регион, район области и ближайший населенный пункт. Когда называют населенный пункт, обязательно (!) просим назвать еще и соседние населенные пункты. Если называют СНТ, проверяем есть ли номер, например «Дубки-1».
4. Состояние	Спрашиваем состояние здоровья заблудившегося на данный момент. Есть ли травмы, требуется ли медицинская помощь или прием препаратов.
5. Телефон	Спрашиваем номер <b>и модель (!)</b> телефона. Спрашиваем, смартфон или кнопочный телефон, умеет ли заблудившийся читать и отправлять СМС. Узнаем, есть ли с собой другие телефоны, их номера, уровень заряда. Узнаем номера телефонов родственников.
6. Проверка информации	«Проверьте, пожалуйста, информацию...» Максимально четко проговариваем полученную информацию по пунктам 1, 3 и 5, подтверждаем у заблудившегося правильность данных.
7. Точка входа	Выясняем, какой именно лес и где в него заходили. <ul style="list-style-type: none"><li>• Где именно вы заходили в лес? С участка, с дороги, с просеки, по тропинке и т. д. Опишите это место.</li></ul> Если приехали к лесу на машине: <ul style="list-style-type: none"><li>• Где оставили машину?</li><li>• Заходили по той же стороне, где оставили машину, или по другой?</li><li>• Зашли где получилось или шли по тропинке, просеке, ЛЭП и т.д.?</li></ul>

# СЦЕНАРИЙ ПРОЗВОНА

<b>8. Когда зашли в лес?</b>	Выясняем, во сколько зашли в лес и во сколько поняли, что потерялись
<b>9. Куда пошли и что видел?</b>	<p>Как двигались в лесу и что проходили? Куда планировали идти, в какую сторону пошли, куда потом свернули и т. д. Внимательно слушаем ответ, затем просим отвечать «да» или «нет» на список:</p> <ol style="list-style-type: none"><li>1. Просеки, дороги (асфальт, грунт, лесные дороги)</li><li>2. ЛЭП, газопровод, столбы, узкоколейки/железнодорожные пути</li><li>3. Овраги, ручьи, болота, буреломы, поляны, горелая трава или лес.</li><li>4. <del>Заборы, любые строения, вышки сотовой связи, огни.</del></li></ol>
<b>10. Что слышал?</b>	<ul style="list-style-type: none"><li>• Что слышал когда шел и с какой стороны относительно направления движения был звук?</li><li>• <del>Что слышит сейчас и с какой стороны идет звук?</del></li></ul>
<b>11. Место</b>	<ul style="list-style-type: none"><li>• Опишите место, где вы сейчас.</li><li>• Что вокруг – деревья, болота, бурелом, поляна?</li><li>• Видите ли вы солнце (если день)?</li><li>• <del>Что вы видите на небе (если ночь)? Видны ли огни вышек сотовой связи?</del></li></ul>
<b>12. Зачем пошли?</b>	<ul style="list-style-type: none"><li>• Вы пошли в лес за грибами, за ягодами или чем-то еще?</li><li>• Какие грибы/ягоды вы собираете?</li><li>• <del>Есть ли ваши места сбора, может их кто-то показать?</del></li></ul>
<b>13. Что с собой?</b>	<ul style="list-style-type: none"><li>• Есть ли спички/зажигалка?</li><li>• Есть ли вода?</li><li>• <del>Что еще есть с собой? Компас, фонарь, еда, накидка от дождя и т. д.</del></li></ul>
<b>14. Темно! СТОЙ!</b>	В темное время суток любым способом уговорить заблудившегося оставаться на месте, развести костер (если есть спички) и не двигаться до рассвета.
<b>15. Телефон важен!</b>	Объяснить важность телефона. Убедить никому не звонить, кроме вас. Если это смартфон – попросите отключить все функции, которые расходуют батарейку (если заблудившийся знает о таких функциях)

# ОСОБЕННОСТИ ВЫВОДА ИЗ ЛЕСА ПО ТЕЛЕФОНУ

<b>Инструктируем!</b>	Сейчас вы должны будете выключить телефон на час. Это необходимо для экономии батареи. Через час мы с вами опять созвонимся. У вас есть часы? Если нет часов, то по ощущениям. Ровно через час я вам позвоню. Уберите телефон в теплое сухое место.
<b>Контролируем!</b>	Позвоните заблудившемуся через 5 минут. Убедитесь, что телефон выключен. После включения телефона вам должна прийти СМС.
<b>Информируем!</b>	Позвоните заблудившемуся через полчаса. Скорее всего телефон будет уже включен. <b>Говорите только правду!</b> Если в лесу нет пеших групп и не работает сирена, не заставляйте его напряженно вслушиваться. Давайте только проверенную и точную информацию. Если сирена приедет через два часа, так и говорите потеряшке.

- ! При разговоре ни в коем случае не нервничайте, ваш голос не должен дрожать! Давайте инструкции уверенно и четко!
- ! Желательно, чтобы все переговоры с заблудившимся были записаны при помощи специальной программы (Call Recorder для Android, Tape a Call для iPhone)
- ! Если заблудившийся вышел из леса, требуйте чтобы он четко описал, куда он вышел! Не снимаем контроль до тех пор, пока заблудившийся не назовет название населенного пункта, в который он пришел, либо не будет получено подтверждение от пеших групп. Сообщения от 112, ПСО и ОВД о том, что потерявшийся найден, обязательно перепроверяем.

# АЛЬТЕРНАТИВНЫЙ АЛГОРИТМ ПРОЗВОНА

Первый шаг - звонок заблудившемуся.

<b>1. Вы находитесь в лесу?</b>	Примерно в четверти случаев заблудившиеся говорят что они уже вышли из леса. На этом прозвон заканчивается.
<b>2. Сколько зарядки телефона осталось?</b>	Выясняем, сколько НА ДАННЫЙ МОМЕНТ у нас есть запас по времени общения с заблудившимся, в случае малого заряда все самое важное нужно сказать во время этого звонка.
<b>3. Какая модель телефона?</b>	Выясняем именно модель, хотя бы до названия (производителя). В крайнем случае кнопочный телефон или смартфон. Идеально – iPhone, в нем имеется функция «Отправить мою текущую геопозицию»
<b>4. Говорим об отправке сообщения</b>	Предупреждаем, что сейчас на его телефон придет сообщение и даем инструкции, что с ним необходимо сделать (открыть ссылку или ответить «да»)

**Далее следуем по главному алгоритму. Не отвечать на звонки с незнакомых номеров, звонить только вам, беречь заряд, телефон в теплое и сухое место!**

**звонки!**

Альтернативный алгоритм можно применять только в случае, если у вас на телефоне подключена услуга определения местоположения другого абонента («Локатор», «Где дети» и т. д.), загружено специальное мобильное приложение и вы умеете им пользоваться!!!



# ОСОБЕННОСТИ РАСПРОСТРАНЕНИЯ ЗВУКА В ЛЕСУ

- ✓ В мокром лесу (туман, дождь, сразу после дождя) невозможно определить направление на источник звука! Звук везде!
- ✓ Невозможно правильно определить направление на резкий одиночный звук (выстрел, хлопок, треск). Звук выстрела слышится вокруг одинаково, если заблудившийся находится от источника звука на расстоянии более 1км. Направление можно определить только на протяжный звук (крик, сирена, гудок, мычание).
- ✓ Невозможно определить расстояние до источника звука, если рядом есть широкая река, болота или газопровод.

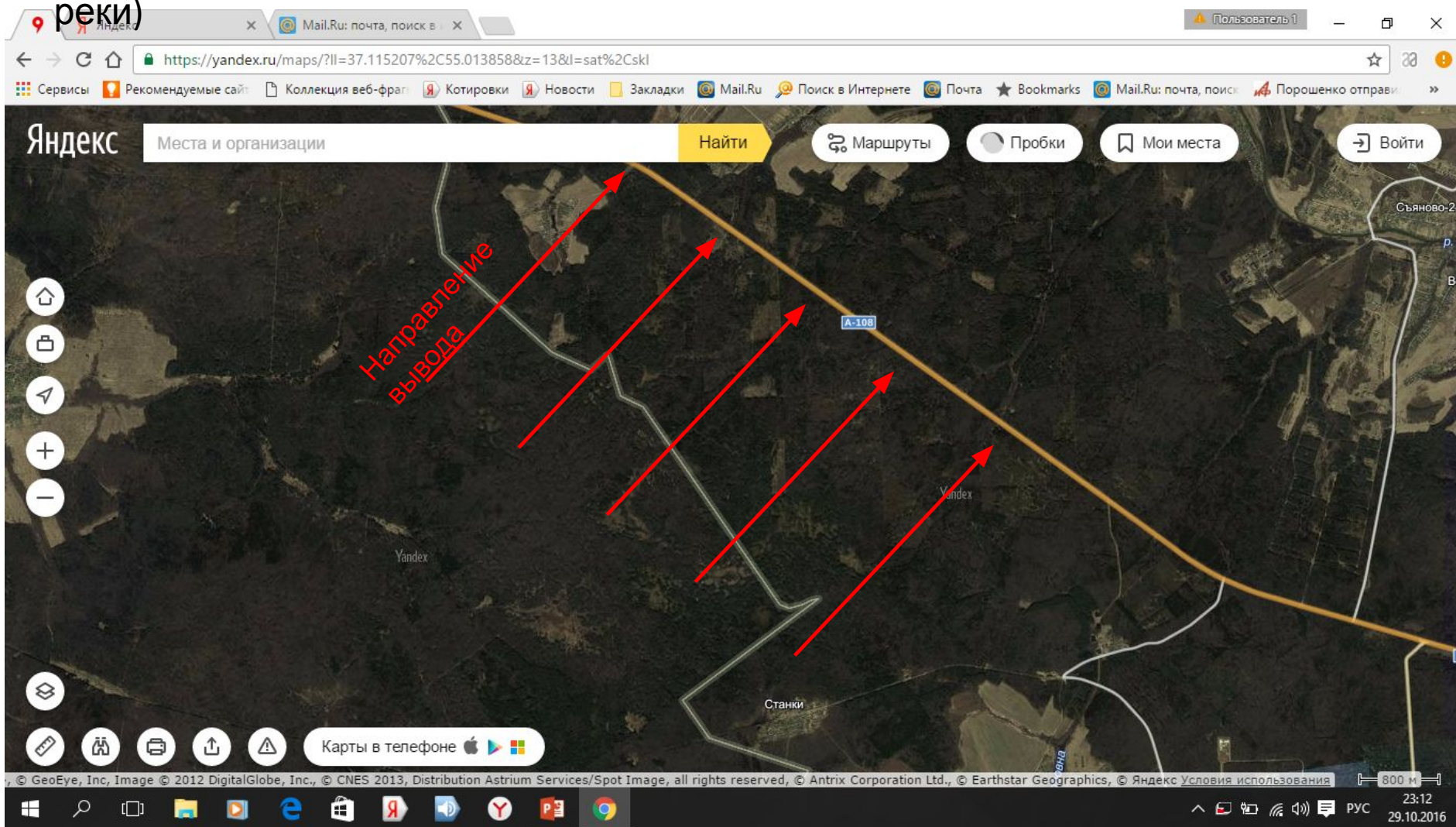
- ✓ Заблудившийся может не слышать сирену/крик, даже если находится недалеко. Это возможно, если он за бугром или в низине



- ✓ Заблудившийся может слышать звук, которого нет (слуховые галлюцинации), или слышать звук с прямо противоположной стороны (особенности работы слуховых аппаратов, у большинства микрофон обращен назад).

# ВЫВОД ИЗ ЛЕСА ПО ТЕЛЕФОНУ

ВЫВОДИМ ТОЛЬКО НА ЧЕТКИЕ ЛИНЕЙНЫЕ ОРИЕНТИРЫ!!!  
(асфальтовые автодороги, железные дороги, ЛЭП, газопроводы, широкие реки)



## **ВЫВОД ИЗ ЛЕСА ПО ТЕЛЕФОНУ**

**ВОПРОС:**

**ЧТО МОЖЕТ СЛУЖИТЬ ОРИЕНТИРОМ  
ДЛЯ ЗАДАНИЯ ЗАБЛУДИВШЕМУСЯ  
НАПРАВЛЕНИЯ ДВИЖЕНИЯ?**

**ОТВЕТ:**

**ЛЮБЫЕ ПРИРОДНЫЕ ИЛИ  
РУКОТВОРНЫЕ ОБЪЕКТЫ, КОТОРЫЕ  
ВИДИТ ЗАБЛУДИВШИЙСЯ И КОТОРЫЕ  
ВЫ МОЖЕТЕ МОНИТОРИТЬ УДАЛЕННО  
В РЕЖИМЕ РЕАЛЬНОГО ВРЕМЕНИ.**

# ВЫВОД ИЗ ЛЕСА ПО ТЕЛЕФОНУ

Какие объекты могут служить визуальными ориентирами?

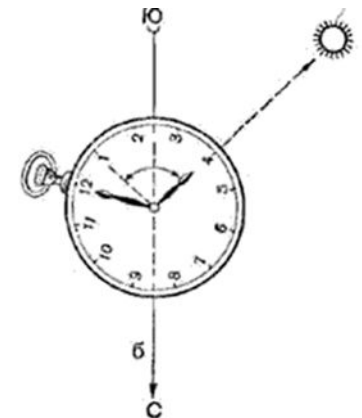
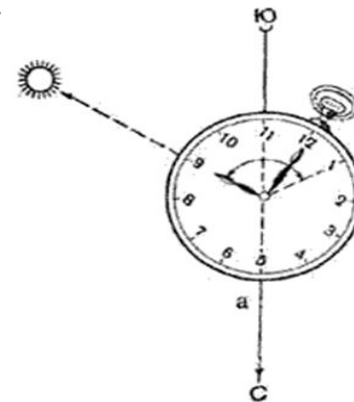
- ✓ Солнце
- ✓ Луна
- ✓ Бегущие облака
- ✓ Самолеты
- ✓ Ночные засветки в небе
- ✓ Огни вышек сотовой связи
- ✓ Квартальные столбы

# ОПРЕДЕЛЕНИЕ СТОРОН СВЕТА ПО ЧАСАМ

Установить часы в горизонтальное положение и направить часовую стрелку на Солнце.

- ✓ Определить угол между часовой стрелкой и направлением на цифру 1 на циферблате часов
- ✓ Разделить полученный угол пополам прямой линией – данная линия укажет направление на юг:
- ✓ До полудня надо делить угол до цифры «1»;
- ✓ После полудня надо делить угол после цифры «1».

**Определение сторон горизонта по Солнцу и часам (до 13.00)**



**Определение сторон горизонта по Солнцу и часам (после 13.00)**

# ВЫВОД ИЗ ЛЕСА ПО ТЕЛЕФОНУ

## ГЛАВНОЕ ПРАВИЛО: НЕТ ТИПОВЫХ ПРОЗВОНОВ, НЕЗАВИСИМО ОТ ВВОДНЫХ ДАННЫХ ВЫ ДОЛЖНЫ БЫТЬ ГОТОВЫ К ЛЮБОМУ РАЗВИТИЮ СОБЫТИЙ!

Кейс 1: В лесу заблудился отец с тремя детьми. Младшему полтора года, старшему 7 лет. У отца начинается паника. Заряд батареи 20%. Время 20:00, ночная температура +14 градусов, начинает смеркаться.



Кейс 2: Мужчина, 56 лет, пошел в лес 2 часа назад и заблудился. Время 17:00. Заряд телефона более 50%. Речь нечеткая.



Кейс 3: 2 женщины, 46 лет и 72 года, в лесу с утра (8 часов), выйти не могут. Время 16:00, на одном телефоне заряда мало, на другом пока есть.

