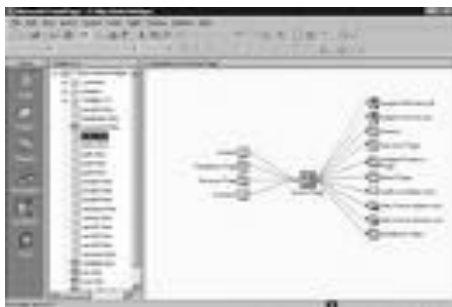
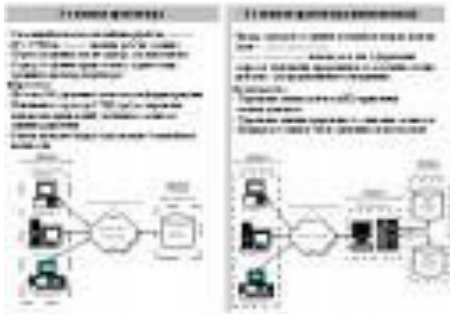


# Типичная структура Web-узла фирмы



- **Содержание**
- **Структура**
- **Информация о компании.**
- **Информация о продукции услугах.**
- **Информационная поддержка.**
- **Новости.**
- **Обратная связь.**
- **Логотип.**
- **Навигационная панель.**
- **Графика.**
- **Пропускная способность каналов.**
- **Поддержка сервером провайдера SSI (Server Side Includes, вставки на стороне сервера).**
- **Поддержка сервером провайдера CGI-сценариев. CGI (Common Gateway Interface, общий шлюзовой интерфейс)**
- **Поддержка моментальной перекодировки.**
- **Способ обновления страниц.**

# Содержание.



Содержание Web-документов должно в полной мере отвечать всем требованиям, предъявляемым к обычным публикациям: грамматическая и орфографическая корректность, точность и достоверность предлагаемых материалов и многое другое. Существует целый ряд специфических требований, которым должен удовлетворять Web-документ.



# Структура.



На сегодня представление о структуре документа достаточно устоялось. Web-документ должен содержать в себе следующие разделы: заглавие, название компании, навигационную панель, собственно содержание, контактную информацию, дату и время обновления, авторские права и статус документа.

# Информация о компании.



Следует рассказать о целях и деловом облике фирмы, ее истории, традициях. Показать какую выгоду получает клиент от сотрудничества именно с данной фирмой, а не с другими компаниями.



# Информация о продукции услугах.

- Необходимо разместить на Web-странице фотографии или рисунки своей продукции.
- Описать ее свойства и преимущества, привести примеры использования. Если имеется бумажный каталог продукции, можно перенести его структуру и содержание в Web-узел, что облегчит создание и дальнейшее обновление электронного варианта каталога.
- При планировании приема заказов на продукцию или услуги через Internet, необходимо разместить бланк заказа, который будет поступать по электронной почте.



# Информационная поддержка.



В этом разделе публикуется дополнительная техническая информация, часто задаваемые вопросы, советы по устранению неисправностей и т.п.





# Новости.

- Проинформируйте клиентов о новых товарах и услугах, предоставляемых фирмой, опубликуйте пресс-релизы и т.п.





# Обратная связь.

- Укажите, где находится фирма и как можно связаться с ней (адрес, телефон, e-mail и пр.)
- Поместите форму для отзыва, гостевую книгу, адрес электронной почты, куда клиент может отправить запрос и т.п.
- При наполнении Web-узла всегда нужно помнить два принципа: уникальность и достоверность публикуемых материалов.







# Логотип.



Создавая Web-страницу, необходимо позаботиться о том, чтобы название фирмы всегда присутствовало на экране. Для этого в начале каждого Web-документа обычно помещается красочно оформленный логотип фирмы. Кроме того, название компании должно присутствовать и в выходных данных ко всем документам.



# Навигационная панель.



WWW завоевала весь мир во многом благодаря тому, что гипертекстовые ссылки обеспечивают полную связность публикуемых материалов. Но эти же ссылки таят в себе опасность погружения в полный хаос, когда, возникает тупиковая ситуация и вы уже не сможете вернуться обратно, запутавшись в обилии ссылок. Ваш Web-узел должен **обеспечивать пользователю ясные и интуитивно понятные навигационные маршруты.**

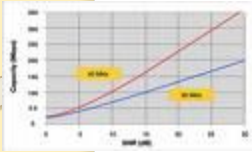


# Графика.

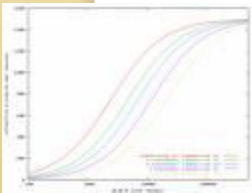
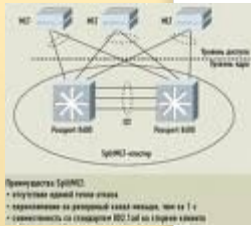


Необходимо внимательно выбирать оптимальное соотношение графических и текстовых материалов. Графики на странице должно быть чуть меньше, чем хочется Web-мастеру. Если картинка долго загружается, пользователям может просто не хватить терпения, и они закроют документ до загрузки. Задержка отклика системы вызывает у пользователя раздражение.

# Пропускная способность каналов.



Чтобы вашим посетителям не пришлось слишком долго ждать загрузки страниц, провайдер должен обладать надежным высокоскоростным соединением порядка 1-2 Мбит в секунду.

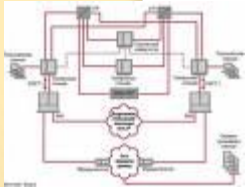


## Поддержка сервером провайдера SSI (Server Side Includes, вставки на стороне сервера).

Использование SSI позволяет Web-серверу вставлять небольшие объемы динамических данных непосредственно в пересылаемый пользователю HTML-документ.

Запрошенная HTML-страница "просматривается" в поисках элементов SSI. Обнаружив такой элемент, сервер вставляет требуемую динамическую информацию. С помощью SSI можно включать один файл в состав другого, исполнять CGI-сценарии и передавать другую информацию.

Необходимо уточнить, какие именно функции SSI поддерживаются на сервере провайдера





## Поддержка сервером провайдера CGI-сценариев. CGI (Common Gateway Interface, общий шлюзовой интерфейс)

спецификация, позволяющая Web-серверу выполнять произвольные прикладные программы. В результате работы таких программ (сценариев, или "скриптов") создаются HTML-документы. С помощью CGI-сценариев могут приниматься данные от пользователя, они позволяют организовать диалог на Web-страницах, запросы к базам данных и т.д. Создать CGI-сценарий можно с помощью любого популярного алгоритмич. Perl, Basic, C, C++, Pascal и т.п.



# Поддержка моментальной перекодировки.

К сожалению, для русского языка в Internet при работе на разных платформах (Windows, Mac, Unix и т.д.) приняты различные кодировки. Чтобы пользователю было легко просматривать страницы, Web-сервер провайдера должен уметь автоматически перекодировать документы в зависимости от поступившего запроса. В противном случае либо содержание вашего Web-узла для некоторых посетителей будет нечитаемым, либо придется обеспечивать несколько копий Web-узла — по одной на каждую поддерживаемую кодировку.

# Способ обновления страниц.



- Обычно страницы обновляются по протоколу FTP (File Transfer Protocol, протокол передачи файлов). Некоторые FTP-клиенты позволяют работать с файлами на компьютере провайдера так же, как с собственным диском, — копировать, удалять, переименовывать и т.п.
- Как правило, возможность размещения Web-узла провайдер предоставляет своим пользователям за небольшую плату или бесплатно.
- Существуют службы, которые предоставляют место под Web-узлы бесплатно вместе с адресом электронной почты и другими услугами. Как правило, условием такого "бесплатного" размещения является выделение на ваших страницах некоторого места под рекламу. Кроме того, накладываются ограничения на размер ваших файлов.

