

**НИЖЕГОРОДСКИЙ ИНСТИТУТ МЕНЕДЖМЕНТА И БИЗНЕСА
КАФЕДРА СОЦИАЛЬНОЙ ПСИХОЛОГИИ И ПЕДАГОГИКИ**

ОБЩАЯ ПСИХОЛОГИЯ ЧАСТЬ 1

**Презентация подготовлена
к.психол.н., ст.преподавателем
кафедры социальной психологии и
педагогике Т.Н.Павлычевой**

**Нижний Новгород
2011**

Психология как наука. Объект и предмет психологии



Культурно-историческая парадигма в психологии

20-30 годы XX века.

Лев Семенович Выготский (1896-1934)

Разделил психические явления на два уровня:

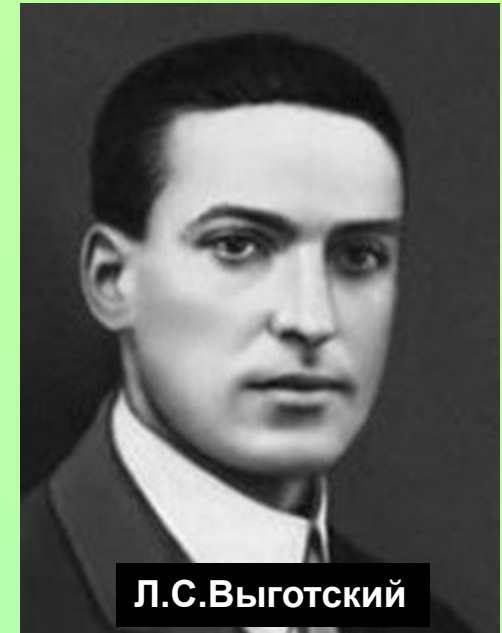
Натуральные психические
функции,

с которыми человек рождается

Высшие психические функции (ВПФ)

(целенаправленное мышление, произвольное внимание). Носят культурно-исторический характер, образуются в обществе путем интериоризации.

В процессе формирования проходят две стадии: во внешнем плане и как внутренний процесс.



Ученики и последователи

А.Н.Леонтьев (1903-1979). С.Л.Рубинштейн (1889-1960). Теория деятельности
А.Р.Лурия (проблема мозговой локализации ВПФ, нейропсихология),
Д.Б.Эльконин (детская психология), Л.И.Божович (проблемы развития личности),
П.И.Зинченко (изучение памяти), А.В.Петровский (социальная психология и психология личности) и др.

Мозг и психика. Учение о блоках мозга. Асимметрия мозга

Психика – свойство мозга, зависит от качества нервной системы. **Функции психики:**

1. Отражение окружающего мира.
2. Регулятивная (целенаправленная деятельность)
3. Проективная (планирование, прогноз, проектирование)



А.Р.Лурия

Александр Романович Лурия (1902-1977).

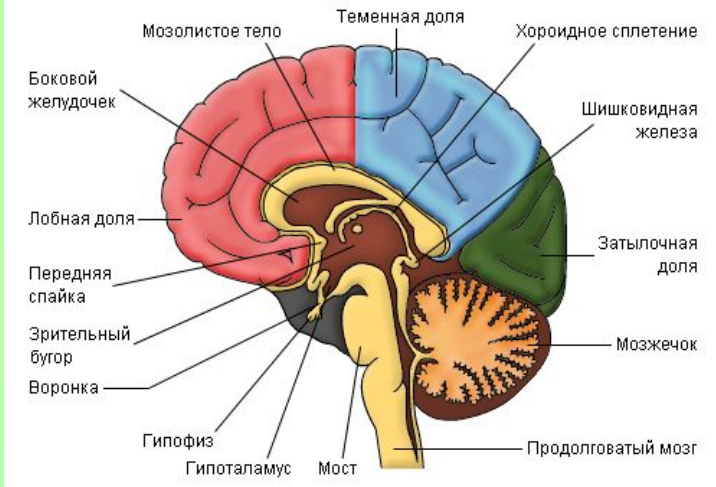
Учение о трех блоках мозга.

Мозг имеет вертикальную дифференциацию

I блок мозга (гипоталамус, ретикулярная формация)

II блок мозга (задние отделы обоих полушарий: теменные, височные, затылочные)

III блок мозга (передние отделы полушарий – лобные доли)



Иван Петрович Павлов (1849-1936)

разделил людей на два типа:

- Первосигнальных (художественный тип)
- Второсигнальных (мыслительный тип)



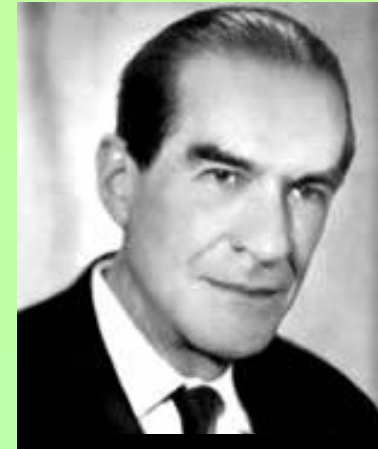
Правое полушарие (чувственное отражение мира, база конкретно-образного мышления, отрицательные эмоции).

Левое полушарие (аналитическое, абстрактно-логическое мышление, положительные эмоции)

Возникновение и развитие сознания

Развитие психики в филогенезе привело к появлению ее высшей формы – человеческому сознанию.

Особая роль в его формировании принадлежит **труду и языку** (А.Н.Леонтьев, А.В.Петровский)



А.Н. Леонтьев



А.В.Петровский

Характеристики сознания (А.В.Петровский):

- В структуру сознания входят все познавательные психические процессы.
- Культурно-исторический характер сознания. Формируется в обществе.
- В сознании четко закреплено различие субъектов и объектов (деление мира на «Я» и «не Я»)
- С сознанием связана целенаправленная деятельность (цель, средства, контроль, планирование, прогноз, корректировка).
- Сознание включает в себя систему отношений человека (мир чувств).

Онтогенез психики человека

Факторы, обуславливающие процесс развития психики

Биологический фактор

Наследственность и врожденные качества
Это неперенные условия развития человека
(но не причина развития)

Социальный фактор

Это подлинный источник развития (А.В.Запорожец)
Именно в социальной среде происходит усвоение общественно-исторического опыта
Социальные отношения – первая и необходимая стадия развития ВПФ (Л.С.Выготский).
Овладение происходит не самостоятельно, а в процессе общения ребенка со взрослым.

Фактор субъективной активности

(активность самого человека)

«Любые внешние воздействия по-разному преломляются через .внутренний мир человека» (С.Л.Рубинштейн)



Ощущение

Это **элементарный** психический познавательный процесс, который заключается в **отражении отдельных свойств** предметов и явлений окружающего мира, а также внутренних состояний человека **при непосредственном** действии раздражителей на определенные рецепторы **органов чувств**.

Виды ощущений

По месту расположения рецептора	<ul style="list-style-type: none">✓ Экстероцептивные ощущения (зрительные, слуховые, осязательные и др.)✓ Интероцептивные ощущения (боль, жажда, холод, духота и др.);✓ Проприоцептивные (ощущения движения, положения тела и др.).
По расстоянию до раздражителя	<ul style="list-style-type: none">✓ Контактные (вкусные, осязательные);✓ Дистантные (зрительные, слуховые).
По характеру анализатора, его функциям и принципам работы	<ul style="list-style-type: none">✓ Зрительные;✓ Вкусовые✓ Слуховые;✓ Осязательные;✓ Обонятельные;

Ощущение

Ощущение характеризуется

- качеством
- продолжительностью
- интенсивностью
- эмоциональным тоном

Чувствительность - это общая способность к ощущению, способность организмов активно реагировать на раздражения, отражать воздействия.

Виды чувствительности:

1. Абсолютная. (*нижний порог чувствительности и верхний порог чувствительности*)
2. К различению.

Закономерности ощущений

- закономерность последствия ощущения
- закономерность взаимодействия ощущений
- синестезия
- адаптация
- сенсбилизация



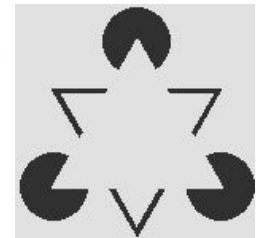
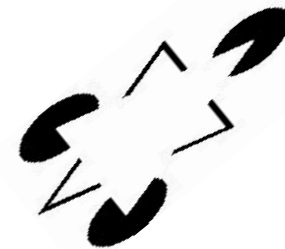
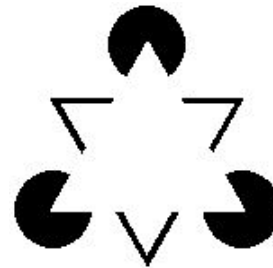
Восприятие

Это познавательный психический процесс, который заключается в **отражении** предметов и явлений окружающего мира **в их целостности**, совокупности их свойств при **непосредственном действии** их в данный момент **на органы чувств**.

Вместе с процессом ощущения, восприятие обеспечивает **непосредственно-чувственную ориентировку в окружающем мире**. Эти два процесса относятся к **чувственному познанию**.

Свойства восприятия

- целостность
- структурность
- избирательность
- константность
- апперцепция



Восприятие

Виды восприятия.

В зависимости от преобладающего анализатора:

- зрительные
- слуховые
- осязательные и др.

В зависимости от степени активности человека:

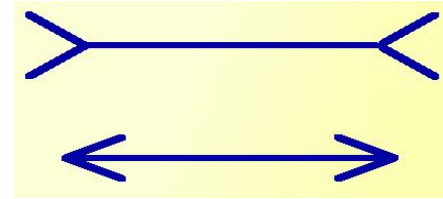
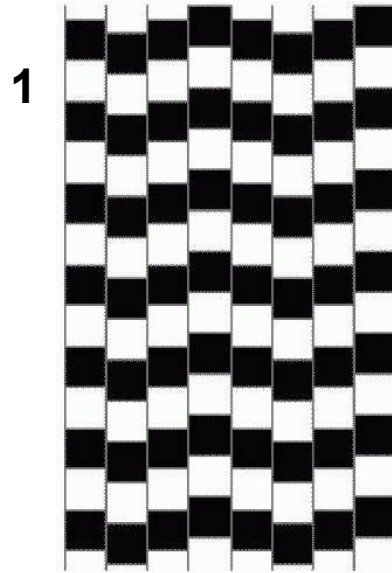
- произвольное
- непроизвольное

В зависимости от вида воспринимаемых явлений выделяют

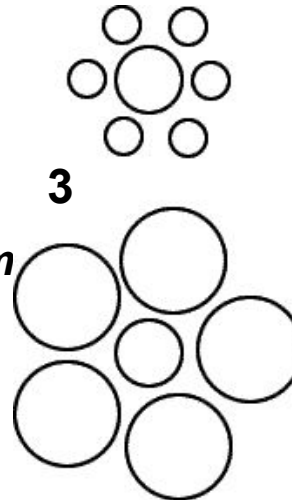
- восприятие пространства
- восприятие времени
- восприятие движений

В зависимости от правильности восприятия могут быть:

- истинные
- искаженные



Иллюзия Мюллера-Лайера



1. Вертикальные линии параллельны
2. Отрезки равны
3. Диаметры центральных кругов равны
4. Высота человека на заднем плане и впереди равны

Память

Это сложный познавательный психический процесс, который заключается в **запоминании, сохранении, узнавании и воспроизведении чувственно-воспринимаемой информации**. Это отражение прошлого опыта, благодаря которому происходит как бы соединение настоящего, прошлого и будущего.

Понимание памяти с точки зрения разных теорий.

- *Ассоциативная теория*. Предметы и явления запечатлеваются и воспроизводятся в связи (ассоциации) друг с другом.
- *Теория деятельности*. Наиболее успешно запоминается и воспроизводится информация, значимая для деятельности субъекта
- *Физиологическая теория памяти*. Связана с важнейшим положением И.П.Павлова об образовании условиях временных связей.
- *Нейрофизиологическая теория*. В основу памяти - круги возбуждения, которые могут быть обратимыми и необратимыми
- *Биохимическая теория* связывает память с ДНК и РНК.



Память

Виды памяти

С точки зрения объекта запоминания	✓ <i>двигательная или моторная</i>
	✓ <i>эмоциональная</i>
	✓ <i>образная или сенсорная</i>
	✓ <i>словесно-логическая память</i>

По степени осмысленности	✓ <i>механическая</i>
	✓ <i>смысловая</i>

По длительности хранения	✓ <i>кратковременная</i>
	✓ <i>долговременная</i>
	✓ <i>оперативная</i>

С точки зрения наличия цели	✓ <i>непроизвольная</i>
	✓ <i>произвольная</i>

Процессы памяти

- **запоминание**
- **сохранение**
- **узнавание**
- **воспроизведение**
- **забывание**

Мышление

Это **обобщенное и опосредованное** (действием, образом, словом) познание действительности. Активно используются данные ощущений, восприятий, однако мышление **выходит за пределы чувственного познания** и начинает познавать такие явления, их свойства и отношения, которые непосредственно в восприятиях не даны.

Двойкое понимание мышления:

КАК ДЕЯТЕЛЬНОСТЬ

Характерная структура:

- *цель* (связанная с проблемной ситуацией, необходимостью решить какую-либо задачу)
- *мотив* (например, потребность думать, но может быть и что-то другое, скажем личная корысть)
- *средства* (мыслительные операции)
- *результат* (которым является мысль или решение задачи).

КАК СЛОЖНЫЙ ПОЗНАВАТЕЛЬНЫЙ ПРОЦЕСС, который заключается в

отражении общих существенных свойств предметов и явлений, а также закономерных связей между ними. В мыслительном процессе выделяют следующие акты:

- возникновение проблемной ситуации,
- формирование гипотезы относительно этой проблемы,
- проверка гипотезы,
- выдвижение новой гипотезы, если не подтвердилась первая.

Мышление

Наглядно-действенное.

Непосредственно включается в процесс практической деятельности и связано с работой, которую человек выполняет руками. Этот вид мышления осуществляется путем проб и ошибок.

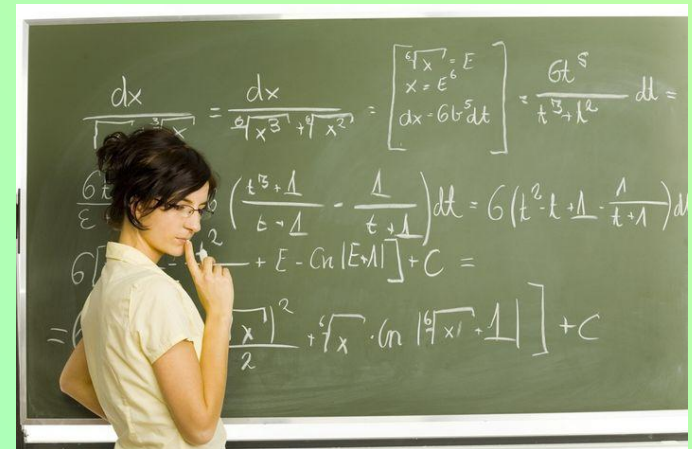
Виды мышления

Наглядно-образное

Это мышление в образах и представлениях

Абстрактное или словесно-логическое.

Этот вид мышления связан с оперированием понятиями и непременно предполагает речевое участие. Именно на нем основываются рассуждения.



Мышление

Логические формы мышления:

- **Понятие** – мысль о предмете или явлении, содержащая существенные свойства.
- **Суждение** – есть связь между понятиями.
- **Умозаключение** – это вывод нового суждения на основе исходных суждений, являющихся посылками умозаключений.



В зависимости от степени новизны полученного продукта может быть:

Продуктивное (творческое)

Препятствия для развития творческого мышления:

- Излишняя критика окружающих
- Стресс – факторы окружающей среды
- Стремление немедленно найти ответ
- Консерватизм (старые знания, способы...)
- Страх
- Конформизм
- Излишняя ориентация на одобрение
- Заниженная самооценка
- Недостаточный уровень саморегуляции

Репродуктивное

связанное с усвоением прошлого опыта, усвоением знаний, умений и навыков.

Мышление

Анализ
Синтез
(противоположны и неразрывны)

Сравнение
(установление сходства и различия)



Абстрагирование
(выделение признака, рассматриваемого независимо от объекта – вес, длина, стоимость)
Конкретизация
(противоположна абстрагированию. Пример, подтверждающий какое-то явление)

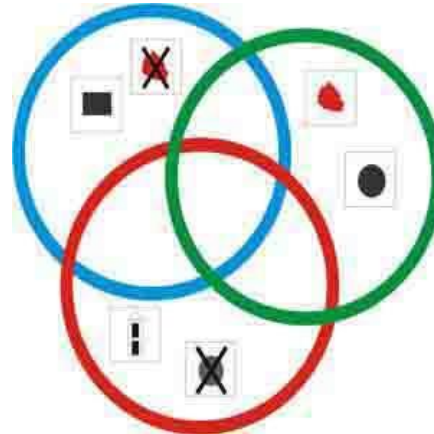
Мыслительные операции



Сериация
(упорядочивание по какому-то признаку)

Классификация
(распределение по группам в соответствии с признаком)

Обобщение
(объединение по существенному признаку)



Мышление

Индивидуальные особенности мышления = качества ума

Зависят от знаний и опыта человека

УМ > МЫШЛЕНИЯ

(в понятие «ум» входят особенности внимания, восприятия, памяти, деятельности и поведения человека)

Качества ума:

- **Быстрота** или **скорость** образования мысли
- **Глубина**, т.е. способность проникать в сущность явления, выявлять закономерности и связи
- **Широта** или **кругозор** человека, т.е. умение привлекать как можно больше знаний из разных областей к решению проблемы
- **Самостоятельность**, т.е. умение решать задачи по-своему
- **Критичность**, т.е. умение оценивать сильные и слабые стороны
- **Гибкость**, как отказ от стереотипного, шаблонного подхода

Воображение

Это психический процесс **создания образа** предмета или ситуации путем **перестройки** наличных **представлений**.

Воображение наряду с **мышлением** принадлежит к числу **наиболее сложных познавательных психических процессов**. Это **специфически человеческий** познавательный психический процесс. Важнейшее **значение воображения** в том, что оно позволяет **представить результат** труда до его начала и вместе с тем все его промежуточные продукты. Т.е. воображение **ориентирует** человека в его деятельности.

Виды воображения (по степени активности)

Активное.

Может быть:

- Творческое (создание нового, не имеющего аналогов)
- Воссоздающее

Пассивное

Может быть:

- Преднамеренное (грезы)
- Непреднамеренное (в процессе сна)

Воображение

Приемы воображения

- **Агглютинация** – соединение несоединяемых в реальности качеств, свойств, частей.
- **Гиперболизация** – увеличение или уменьшение предмета, изменение качества его частей.
- **Заострение (акцентирование)** – подчеркивание каких-либо частей.
- **Схематизация** – сглаживание различий предметов и выявление черт сходства между ними.
- **Типизация** – выделение существенного, повторяющегося в однородных явлениях и воплощение его в конкретном образе.



Внимание

Позиции с которых рассматривается внимание:

Научная школа Н.Ф.Добрынина

Внимание – есть **направленность и сосредоточение сознания** на каких-либо объектах и явлениях с одновременным отвлечением от всего остального. Внимание **не** рассматривается как **самостоятельный познавательный психический процесс**, поскольку само по себе **не дает** человеку никакой **информации**. Внимание **обслуживает** деятельность **других** познавательных процессов, выступая в качестве важнейшей стороны любой психической деятельности.

Концепция П.Я.Гальперина.

Внимание считается особым психическим процессом, **содержанием** которого является **действие контроля** за деятельностью (внимание – компонент ориентировочной деятельности).

Внимание

Виды внимания

в зависимости от характера возникновения

Непроизвольное

Неуправляемо, возникает само по себе, без цели и волевого усилия.

Обусловлено новизной и неожиданностью раздражителя (резкий звук, яркая вспышка, необычная машина...).

Механизм его возникновения – ориентировочный рефлекс.

Произвольное

Оно управляемое.

В нем присутствует цель, прилагается волевое усилие.

Механизм – действие второй сигнальной системы.

Послепроизвольное

Оно управляемое.

Оно появляется в случае возникновения интереса в процессе

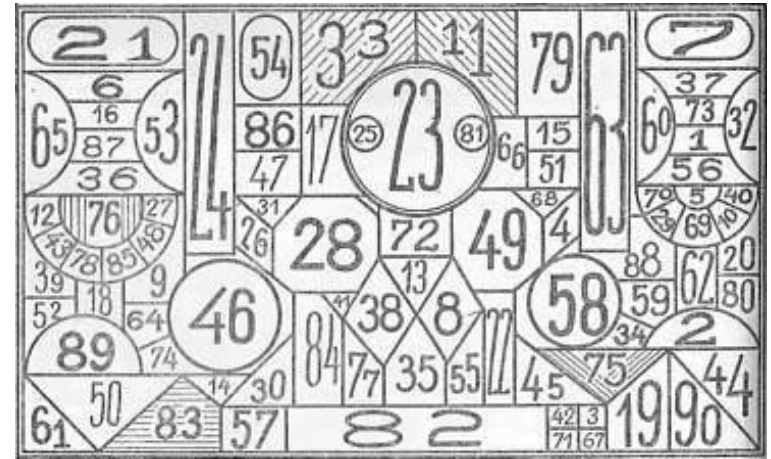
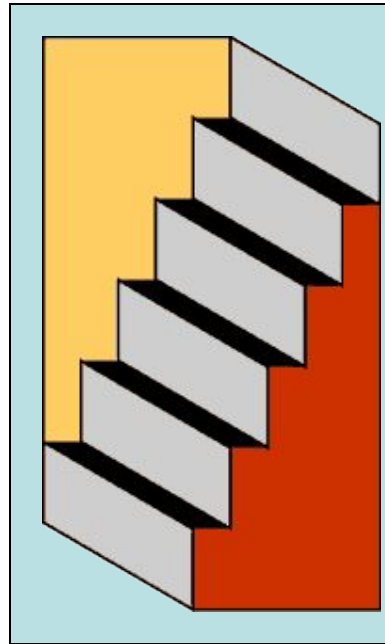
деятельности, когда сохраняется цель, но снимается волевое усилие.

Механизм его возникновения – доминантный очаг.

Внимание

Свойства внимания

- Устойчивость
- Концентрация (сосредоточенность)
- Объем
- Распределение
- Переключение
- Отвлекаемость



9	5	11	23	20
14	25	17	19	13
16	21	7	3	1
18	12	6	24	4
22	15	10	2	8

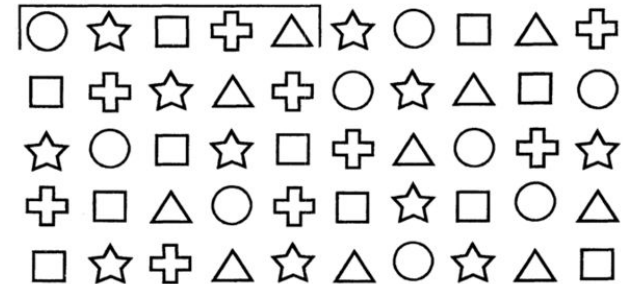
14	18	7	24	21
22	1	10	9	6
16	5	8	20	11
23	4	25	3	15
19	13	17	12	2

21	12	7	1	20
6	15	17	3	18
19	4	8	25	13
24	2	22	16	5
9	14	11	23	10

6	1	18	22	14
12	10	15	3	25
2	20	5	23	13
16	21	8	11	24
9	4	17	19	7

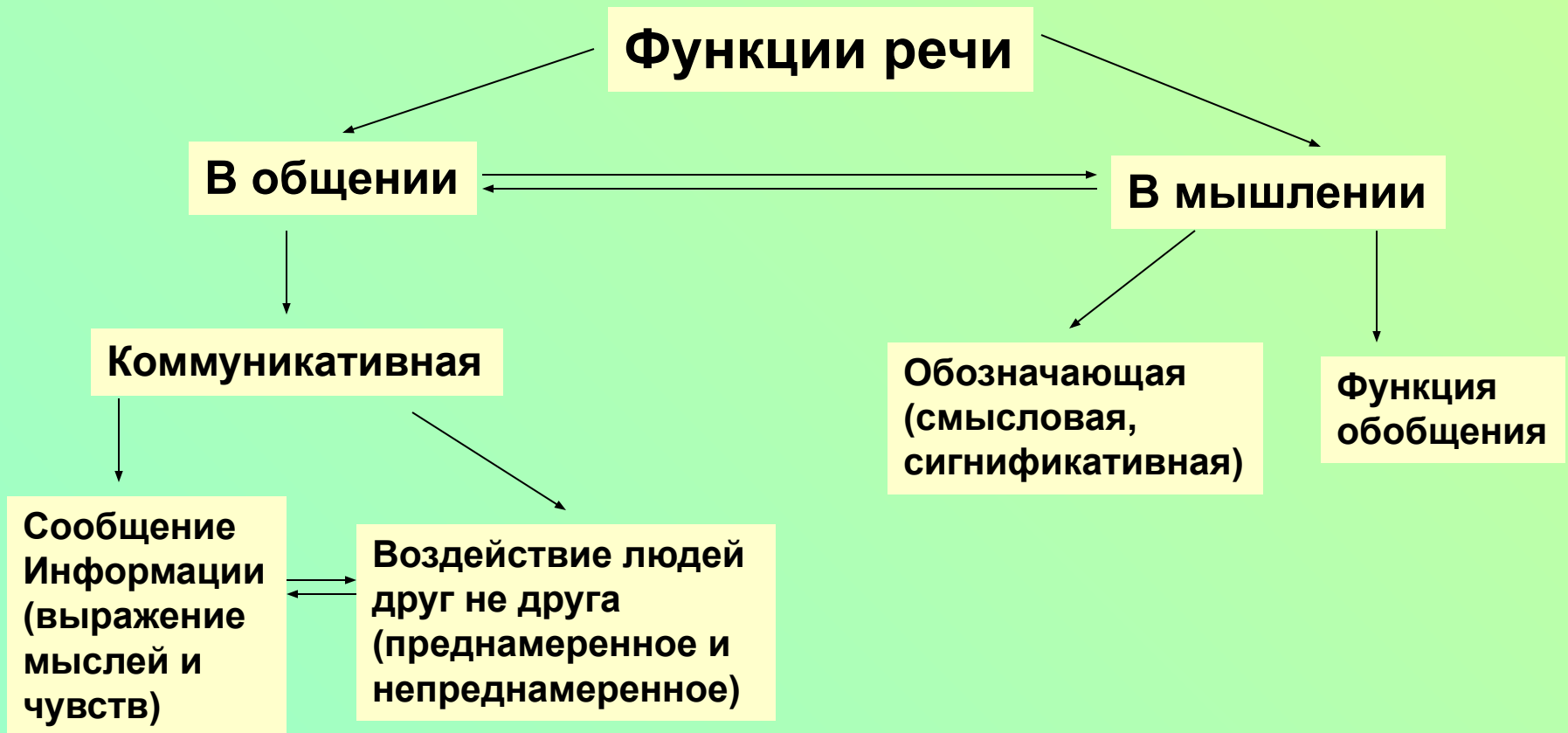


Пример



Речь

сложившаяся исторически в ходе материальной преобразующей деятельности людей **форма общения, опосредованная языком**, посредством языковых конструкций, создаваемых на базе определенных правил. Язык в действии.



Речь

