

РАЗДЕЛ 5. ПОЗДНИЙ ЖЕЛЕЗНЫЙ ВЕК ВОСТОЧНОЙ ЕВРОПЫ

Тема 5.1.

**Ранние славяне и их соседи во
второй половине I тыс. н.э.**

СЛАВЯНЕ – НАРОДЫ, ГОВОРЯЩИЕ НА СЛАВЯНСКИХ ЯЗЫКАХ

Когда мы говорим «славяне», мы имеем в виду «народы, говорящие на славянских языках». В настоящее время славяне расселены на обширной территории Центральной, Южной и Восточной Европы и далее на восток — вплоть до Дальнего Востока России. Славянское меньшинство имеется также в государствах Западной Европы, Америки, Закавказья и Средней Азии. Общая численность славян — 300—350 млн. человек, из них около половины — русские (прибл. 135 млн). Выделяются:

- западные славяне (поляки, чехи, словаки и лужичане),
- южные славяне (болгары, сербы, хорваты, боснийцы, македонцы, словенцы, черногорцы)
- восточные славяне (русские, белорусы, украинцы, русины).

Существуют несколько версий происхождения этнонима «славяне».

Этимологию самоназвания связывают со словом «слово». Таким образом «славяне» (словѣне) — люди, говорящие «словами» (то есть по-нашему). Сравнительно с этим название неславянского (то есть иноязычных племён) — нѣмьци «немые». Этимология от слова «слава» фантастична - общеславянской является именно огласовка с -о-, в то время как огласовка с -а- является результатом вторичного сближения со словом «слава» с XVI-XVII в.

ПРОИСХОЖДЕНИЕ СЛАВЯН ПО ДАННЫМ ЯЗЫКОЗНАНИЯ

Славянские языки — ветвь индоевропейской семьи языков.

Ряд сходных черт балтийских и славянских языков позволяет предполагать существование в древности состояния балто-славянского языкового единства. Отношения балтских и славянских языков рассматриваются теперь лингвистами не как отношения двух братьев, происходящих от единого индоевропейского предка, и даже не как отношения старшего, балтского, брата к младшему славянскому, а скорее как отношения отца к сыну. Когда именно произошло это разделение? Некоторые авторы предполагают V в до н. э., некоторые — первые века нашей эры (у лингвистов нет однозначных собственных методов хронологии).

Реконструированный словарь праславянского языка позволяет проверить распространение отраженных в этом языке реалий. Лингвист Ф.П. Филин пишет: *«Обилие в лексиконе общеславянского языка названий для разновидностей озер, болот, лесов говорит само за себя. Наличие в общеславянском языке разнообразных названий животных и птиц, живущих в лесах и болотах, деревьев и растений умеренной лесостепной зоны, рыб, типичных для водоемов этой зоны, и в тоже время отсутствие общеславянских наименований специфических особенностей гор, степей и моря — все это дает однозначные материалы для определенного вывода о прародине славян... Прародина славян, по крайней мере в последние столетия их истории как единой исторической единицы, находилась в стороне от морей, гор и степей, в лесной полосе умеренной зоны, богатой озерами и болотами... [т.е.] на обширном пространстве от среднего течения Эльбы и Одера на западе до Десны на востоке.»*

ПРОИСХОЖДЕНИЕ СЛАВЯН ПО ДАННЫМ ЯЗЫКОЗНАНИЯ

- Так называемая «**буковая гипотеза**» - определить ареал формирования праславянского языка по отсутствующим в нем названиям деревьев. Тезис выдвинутый еще в 1908 году польским ботаником Ю.Ростафинским и в последствии неоднократно повторяющийся: *«Балты не знали ни бука, ни лиственницы, ни пихты, ни тисса, поскольку название его перенесли на крушину. Славяне общеиндоевропейское название тисса перенесли на вербу, иву и не знали лиственницы, пихты и бука. Таким образом, анализ названий деревьев указывает на среднюю Россию, как родину семьи балто-славянских народов»*. Поскольку восточная граница распространения бука приходится приблизительно на линию Калининград-Одесса, то все процессы образования общеславянского языка должны были бы происходить к востоку от этой условной линии. Общеславянский язык мог существовать, таким образом, где-то между зонами распространения бука, лиственницы и пихты, поскольку собственных наименований для этих деревьев славяне не придумали. Таким образом вероятным местом этногенеза славян могут быть Белоруссия и северная и центральная части Украины.

ПИСЬМЕННЫЕ ИСТОЧНИКИ О РАННИХ ЭТАПАХ СЛАВЯНСКОГО

Славяне как сформировавшийся народ впервые были зафиксированы в византийских письменных источниках середины VI века. Это многочисленные сообщения о славянских племенах склавинов (Σκλαβηνοί) и антов (Ἄνται), которые появились к началу VI века на северных границах Византийской империи по левому берегу среднего и нижнего Дуная и стали совершать набеги на империю. Существует мнение: разноречия в написании термина “склавины-славяне” обусловлено лишь тем, что для латинского и греческого языков сочетание звуков “с” и “л” неприемлемо и древние авторы вставляли между ними “к”.

Первый набег антов на Империю фиксируется в начале правления императора Юстина I (518-527 гг.), когда они вторглись во Фракию были разбиты стратегом Германом. Следующий набег их состоялся лишь спустя более 20 лет. В том же 545 г. впервые на Балканы вторгаются склавины. До 40-70 годов VI века анты и склавины, располагавшиеся за Дунаем и в Причерноморье, еще не имели достаточных баз и сил для решительного воздействия на политику поздней Римской Империи-Византии, вторгались лишь небольшие по численности отряды.

Тем не менее, где-то к северу от Дуная славяне уже присутствовали

Византийским авторам середины VI в. славяне достаточно хорошо известны, и они уже довольно широко расселились по Восточной Европе, проникли в Европу Центральную.

По данным готского историка Иордана и ряда византийских авторов VI в., собственно «склавины» известны от Нижнего Дуная до Вислы, а родственные им и близкие по культуре анты — от Дунаева до Дунаева или Дунаева

ПРОКОПИЙ КЕСАРИЙСКИЙ О СКЛАВИНАХ И АНТАХ

«...У обоих этих варварских племен (склавинов и антов) вся жизнь и законы одинаковы [...] У тех и других один и тот же язык, достаточно варварский. И по внешнему виду они не отличаются друг от друга [...] И некогда даже имя у склавен и антов было одно и то же. В древности оба эти племени называли спорами [греч. рассеянными], думаю потому, что они жили, занимая страну „спораден“, „рассеянно“, отдельными поселками...

А живут они в жалких хижинах, располагаясь далеко друг от друга и каждый меняя насколько можно часто место поселения. Вступая же в битву, большинство идет на врага пешими, имея небольшие щиты и копья в руках, панциря же никогда на себя не надевают; некоторые же не имеют [на себе] ни хитона, ни [грубого] плаща, но, приспособив только штаны, прикрывающие срамные части, так и вступают в схватку с врагами. Есть у тех и других и единый язык, совершенно варварский. Да и внешностью они друг от друга ничем не отличаются, ибо все и высоки, и очень сильны, телом же и волосами не слишком светлые и не рыжие, отнюдь не склоняются и к черноте, но все они чуть красноватые.»

ДРЕВНЕРУССКИЕ ЛЕТОПИСИ О ПРОИСХОЖДЕНИИ СЛАВЯН

Древнерусские источники (летописи) также начинают историю славян с «дунайского периода» и считают прародиной славян Дунай. Однако, на дунайских славян напали некие «волохи» и изгнали славян с Дуная – те расселились по Европе.

Повесть временных лет (ПВЛ):

«Спустя много времени [после библейского Вавилонского столпотворения] сели славяне по Дунаю, где теперь земля Венгерская и Болгарская. От тех славян разошлись славяне по земле и прозвались именами своими от мест, на которых сели. Так одни, придя, сели на реке именем Морава и прозвались моравы, а другие назвались чехи. А вот еще те же славяне: белые хорваты, и сербы, и хорутане. Когда волохи напали на славян дунайских, и поселились среди них, и притесняли их, то славяне эти пришли и сели на Висле и прозвались ляхами, а от тех ляхов пошли поляки, другие ляхи — лутичи, иные — мазовшане, иные — поморяне. Так же и эти славяне пришли и сели по Днепру и назвались полянами, а другие — древлянами, потому что сели в лесах, а другие сели между Припятью и Двиною и назвались дреговичами, иные сели по Двине и назвались полочанами, по речке, впадающей в Двину, именуемой Полота, от нее и назвались полочане. Те же славяне, которые сели около озера Ильменя, назывались своим именем — славянами».

В космографической части летописи нет погодных дат, поэтому интерпретация начального события славянской истории зависит от того, кого следует понимать под волхами-волохами. Чаще всего под ними понимают франкское наступление VIII в. на славянский каганат и подвластных ему славян.

ПИСЬМЕННЫЕ ИСТОЧНИКИ О ПРОИСХОЖДЕНИИ СЛАВЯН

- Таким образом, древнейшие сообщения о достоверных славянах относятся к VI в. н.э. помещают их на Дунай и северное Причерноморье. **А ЧТО РАНЬШЕ???**
- А раньше никаких склавинов и антов просто нет! Косвенное упоминание содержится у **Приска Панийского – византийского посланника к гуннам середины V в.**, который на территории современной Венгрии слышит славянские слова среди подчиненных гуннам народов: *«В деревнях нам доставлялось продовольствие, притом вместо пшеницы просо, а вместо вина — так называемый по-туземному мѣдос (медос : мѣд); следовавшие за нами слуги также получали просо и напиток, добываемый из ячменя; варвары называют его кáмов (камон : предположительно квас).»*
- Со ссылкой на Приска готский историк Иордан рассказал о погребении Аттилы: *«После того, как был он оплакан такими стенаниями, они справляют на его кургане strava, так называют это они сами, сопровождая её громадным пиршеством».* Славянское слово страва обозначает «пищу, еду, кушанье, яство, блюдо» (по Далю) и лучше всего подходит по смыслу как тризна из возможных интерпретаций слова strava.

ПИСЬМЕННЫЕ ИСТОЧНИКИ О ПРОИСХОЖДЕНИИ СЛАВЯН

Может быть ранее VI в. славяне были известны под каким-то другим именем? Ответ мы находим у готского историка середины VI в. Иордана («О происхождении и деяниях гетов»). При описании завоеваний готского короля IV в. Германариха, он сообщает, что народы, которые сейчас (в VI в.) называются склавины и анты, во времена Германариха (в IV в.) назывались **венеты!**

«После поражения герулов Германарих двинул войско против венетов, которые, хотя и были достойны презрения из-за [слабости их] оружия, были, однако, могущественны благодаря своей многочисленности и пробовали сначала сопротивляться. Но ничего не стоит великое число негодных для войны, особенно в том случае, когда и бог попускает и множество вооруженных подступает. Эти [венеты], как мы уже рассказывали в начале нашего изложения, — именно при перечислении племен, — происходят от одного корня и ныне известны под тремя именами: венетов, антов, склавинов. Хотя теперь, по грехам нашим, они свирепствуют повсеместно, но тогда все они подчинились власти Германариха...»

Из текстов Иордана проистекает двоякий и даже троякий вывод. С одной стороны, венеты — это обобщающее понятие всех славян, склавинов и антов, с другой стороны, они вроде бы и отдельная обособленная группа, с третьей складывается впечатление, что именно венеты и были общим корнем всех славянских группировок. Если же это так, то этот венетский корень и стоит поискать.

ПРОИСХОЖДЕНИЕ СЛАВЯН ПО ДАННЫМ АРХЕОЛОГИИ

У археологии есть методические проблемы с прослеживанием этногенеза. Этнос мы определяем, в основном, по языку, а археология видит исключительно материальную культуру. Так что, мы не всегда уверены стопроцентно в своих выводах, так как язык может развиваться вместе с материальной культурой, а может и отдельно.

У археологов, работающих, естественно, с широким привлечением данных истории и лингвистики, есть и свой сугубо археологический метод — метод **ретроспективы**. Хотя археологические культуры не всегда и не обязательно должны соответствовать этносам, все же в пределах существования одного этноса должна иметь место передача от поколения к поколению неких общих традиций в материальной культуре. А следовательно, можно найти уходящую все дальше вглубь веков цепочку культур, где такая традиция прослеживается, а тем самым найти и пути развития этноса. **Итак, ретроспективный метод, т.е. попытка проследить преемственность культур от известного к неизвестному.**

Скажем, мы знаем археологическую материальную культуру городов и поселений Киевской Руси X-XII веков. Она точно славянская, мы это знаем достоверно и однозначно. От этой культуры мы имеем право проследить ту цепочку типологических рядов, которая ведет к культурам более раннего времени, т.е. до X века. Какие это культуры на территории будущего славянского расселения? Во-первых, это культуры типа Луки-Райковецкой (правый берег Днепра) и т.н. культура Роменско-Борщевская (левый берег Днепра). Эти культуры датируются VII-X веком, они имеют преемство в археологических формах с культурой Киевской Руси, они расположены на тех же территориях, мы и вправе сказать, что эти культуры — безусловно славянские.

ПРОИСХОЖДЕНИЕ СЛАВЯН

Ретроспективный метод

Древнерусская культура X-XII вв.



**Культура Луки Райковецкой
Днепровское правобережье
VIII-X вв.**



**Роменско-боршевская культура
Днепровское левобережье
VIII-X вв.**

??????????????

ПРОИСХОЖДЕНИЕ СЛАВЯН

«Днепровская гипотеза» по Б.А. Рыбакову

Древнерусская культура X-XII вв.



**Культура Луки Райковецкой
Днепровское правобережье
VIII-X вв.**



**Роменско-боршевская культура
Днепровское левобережье
VIII-X вв.**

Древности антов (???)

Черняховская культура III-V вв.



Зарубинецкая культура III до н.э.-III в. н.



скифская “зольничная” культура V-III вв.



**Тшинетско-Комаровская культура бронзового
века XV-XII вв. до н.э.**

ПРОИСХОЖДЕНИЕ СЛАВЯН
«Западная гипотеза» по В.В. Седову
Древнерусская культура X-XII вв.



Культура Луки Райковецкой
Днепровское правобережье,
VIII-X вв.

Роменско-боршевская культура
Днепровское левобережье,
VIII-X вв.



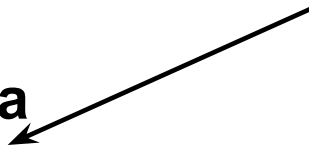
Пражско-Корчакская
культура, V-VII вв.

Пражско-Пеньковская
культура, V-VII вв.



Пшеворская культура
II до н.э.-V в. н.э.

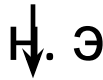
Черняховская культура III-V
вв.



Зарубинецкая культура
III до н.э.-III в. н.э.



Культура подклошевых погребений 500—400 гг. до



Поморская культура VIII-V вв. до н.э.



Лужицкая культура XVIII-XIV вв. до н.э.

ПРОИСХОЖДЕНИЕ СЛАВЯН

Достоверно славянские археологические культуры V-VI вв.

- Киевская арх. культура (III-IV вв.)
- Колочинская культура (славяне, балты)
- Пеньковская культура (анты)
- Пражско-корчакская культура (склавины)
- Ипотешти-кындештская культура
- Суковско-дзедзицкая культура (VI-VII вв.)
- Направление распространения культур

Локализация



ПРОИСХОЖДЕНИЕ СЛАВЯН

«Припятская гипотеза»

Древнерусская культура X-XII вв.



**Культура Луки Райковецкой
Днепровское правобережье,
VIII-X вв.**

**Роменско-боршевская культура
Днепровское левобережье,
VIII-X вв.**



**Пражско-Корчакская
культура, V-VII вв.**

**Пражско-Пеньковская
культура, V-VII вв.**



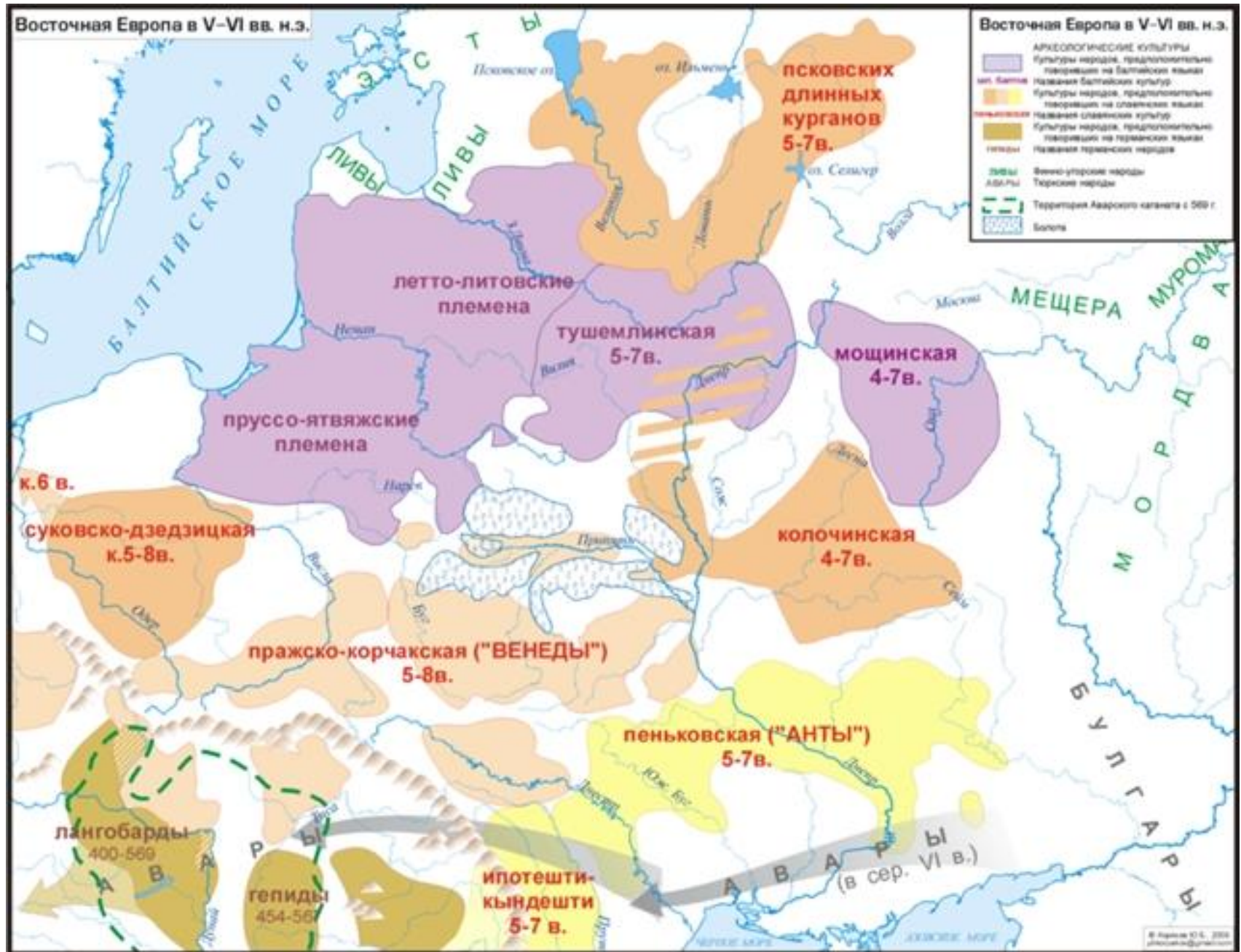
Киевская культура, III-V вв.



**Зарубинецкая культура
III до н.э.-III в. н.э.**

**«городищенские культуры»
РЖВ**

КУЛЬТУРЫ ТРЕТЬЕЙ ЧЕТВЕРТИ I тыс. н.э.



КУЛЬТУРЫ ТРЕТЬЕЙ ЧЕТВЕРТИ I тыс. н.э.

Достоверно славянские археологические культуры V-VI вв.

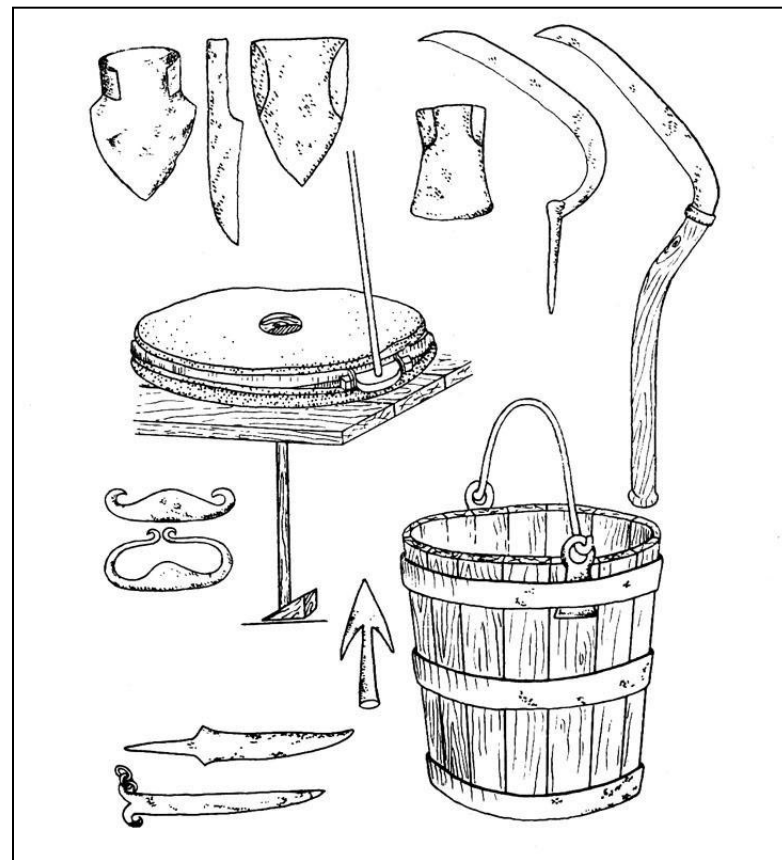
- Киевская арх. культура (III-IV вв.)
- Колочинская культура (славяне, балты)
- Пеньковская культура (анты)
- Пражско-корчакская культура (склавины)
- Ипотешти-кындештская культура
- Суковско-дзедзицкая культура (VI-VII вв.)
- Направление распространения культур

Локализация



Признаки культуры пражского типа

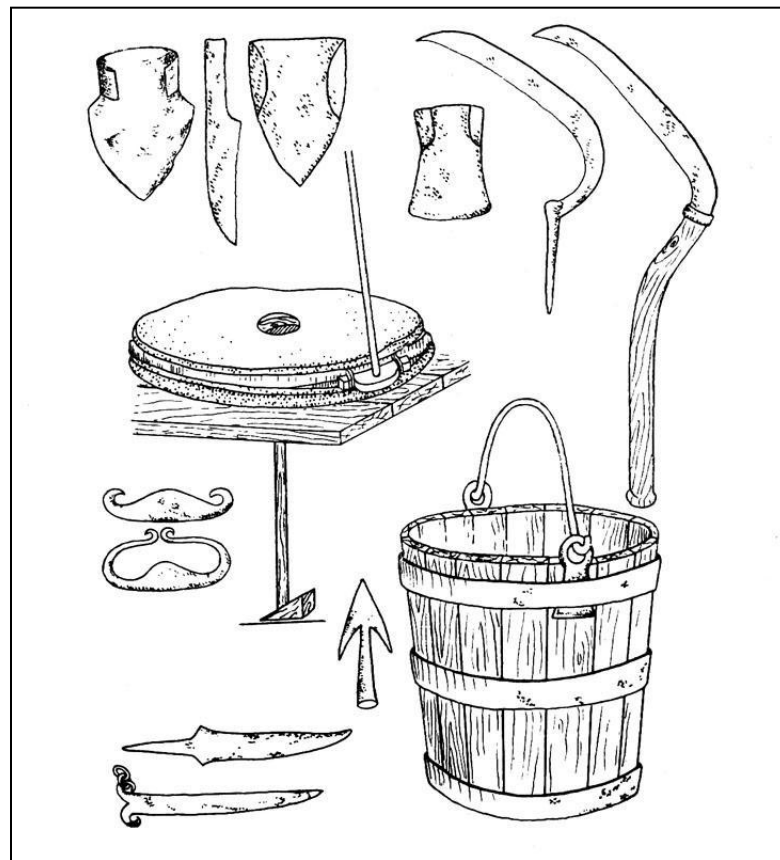
- небольшие (до 10 построек), расположенные группами по берегам малых рек;
- жилые дома (квадратные полуземлянки или наземные с небольшим углублением — северо-западный ареал) с печкой-каменкой (реже глиняной) в одном из углов постройки (восточные и южные ареалы) или очагом (северо-западные ареалы);
- господство обряда сожжения на стороне (грунтовые погребения и немногочисленные курганы);
- лепная неорнаментированная керамика со стройными пропорциями (высокие горшки, расширенные в верхней трети);
- хозяйственный уклад — в основе земледельческий, при наличии скотоводства и домашних



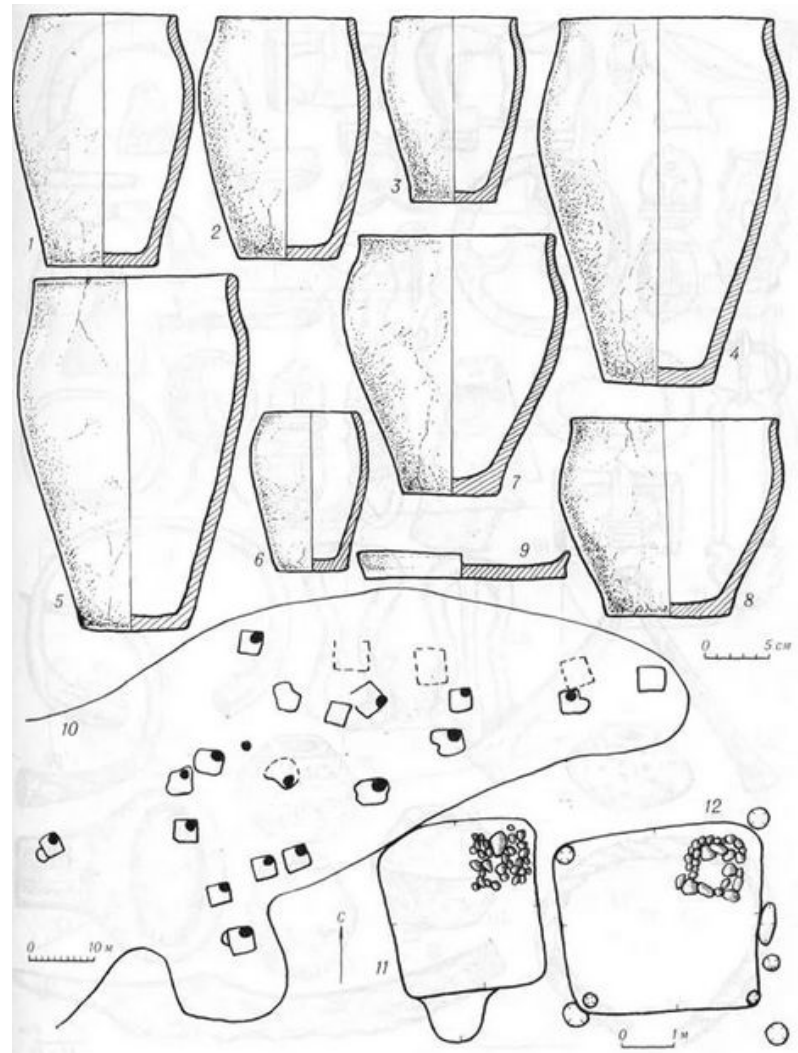
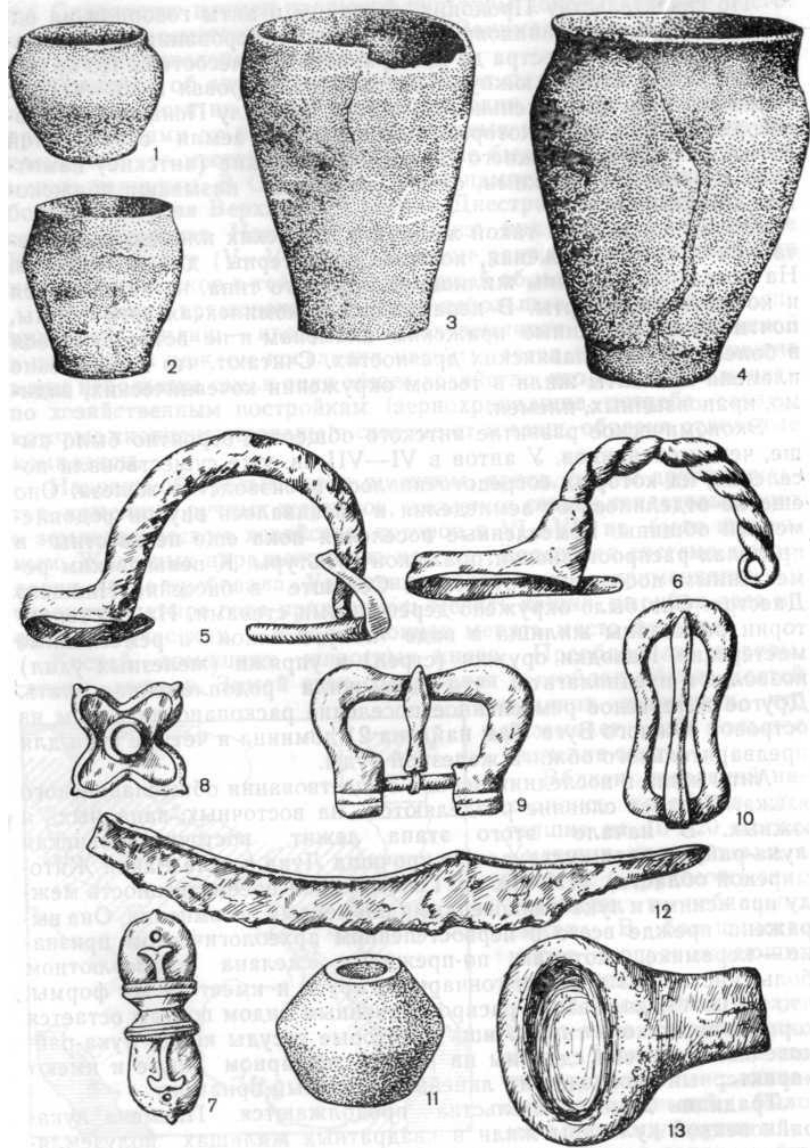
Признаки культур пражского типа

Хозяйственно-бытовой комплекс Р.С. Минасяна:

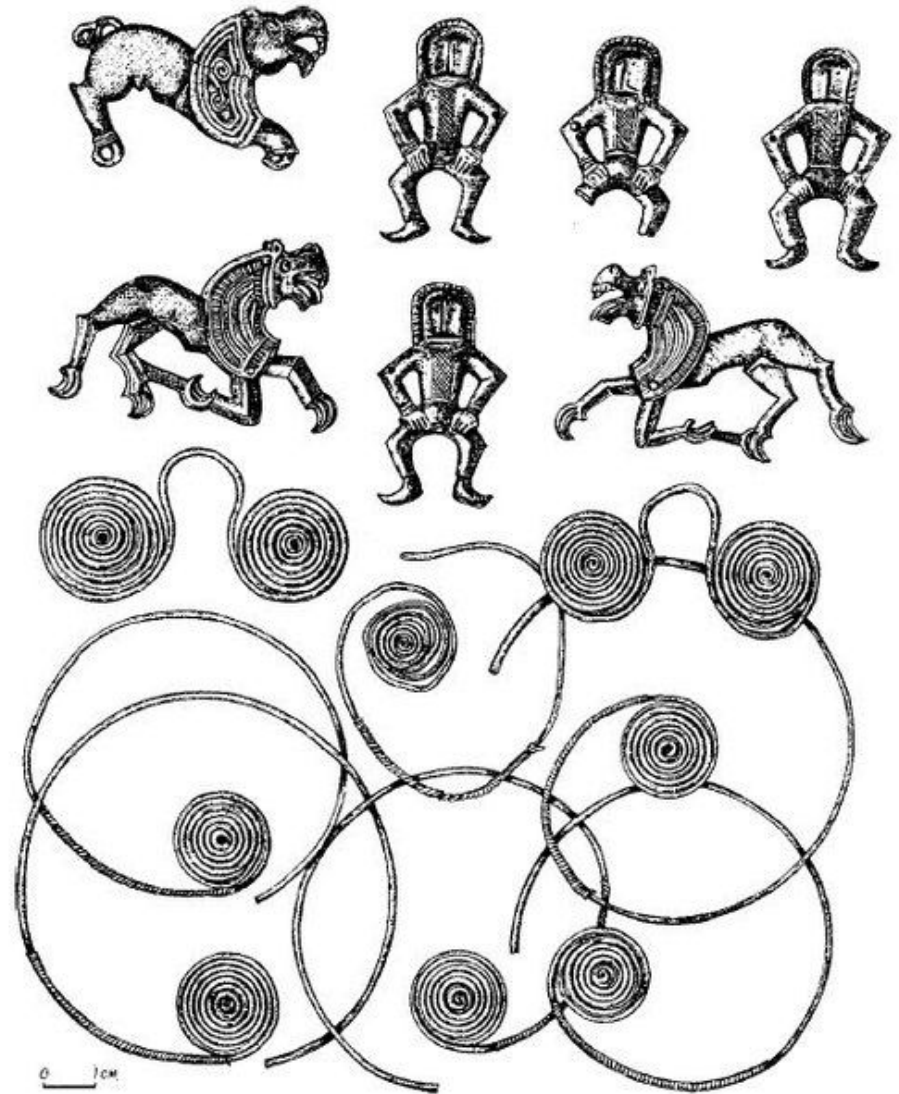
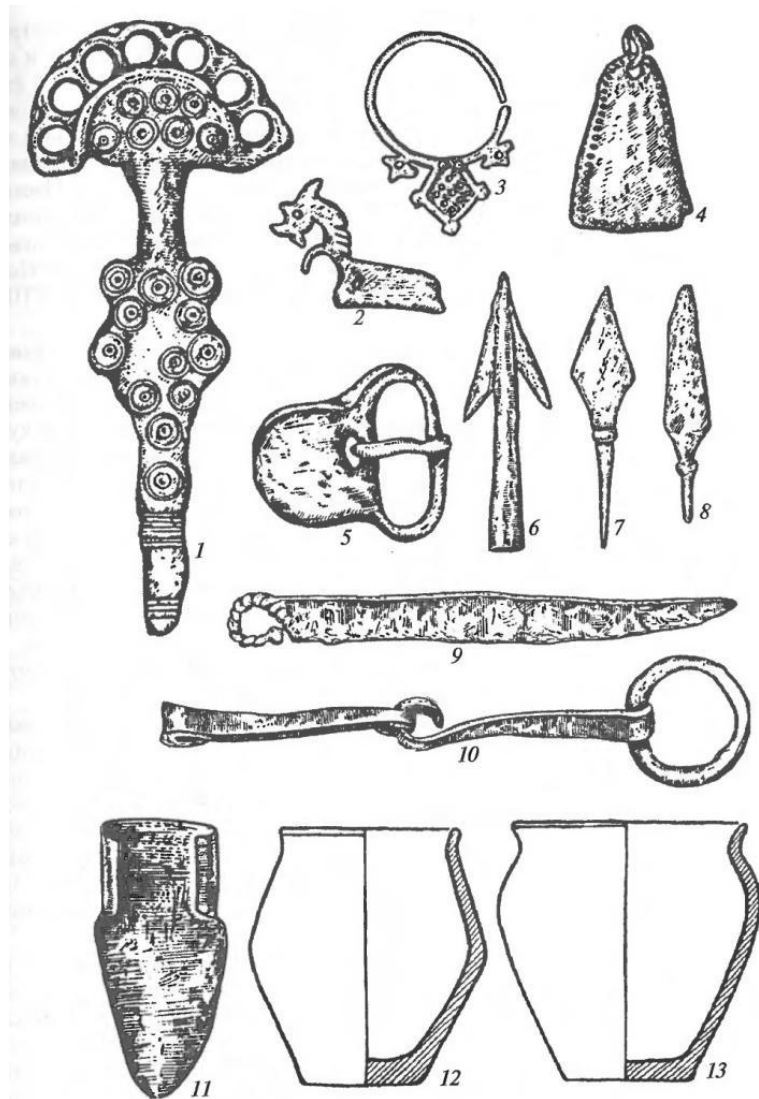
- железные наконечники пахотных орудий с плечиками и без;
- серпы с отогнутой рукоятью,
- косы-горбуши;
- каменные жернова особого типа;
- двушипные втульчатые наконечники стрел и дротиков;
- деревянная бондарная посуда с железными деталями;
- железные калачевидные кресала;
- железные ножи с волютообразным навершием, очевидно ритуальные.



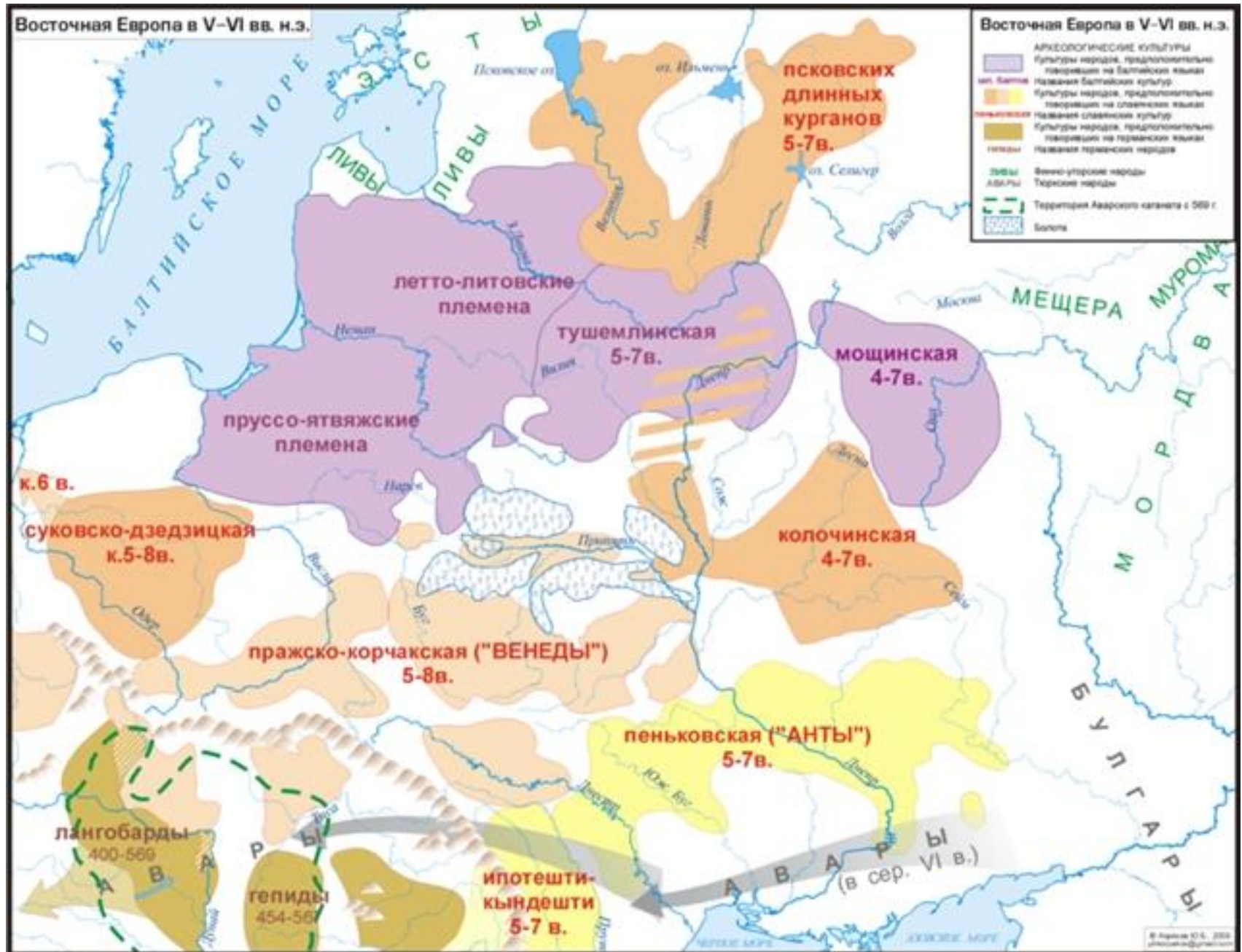
КУЛЬТУРЫ ТРЕТЬЕЙ ЧЕТВЕРТИ I ТЫС. Н.Э. ПРАЖСКО-КОРЧАКСКАЯ КУЛЬТУРА, V-VII ВВ.



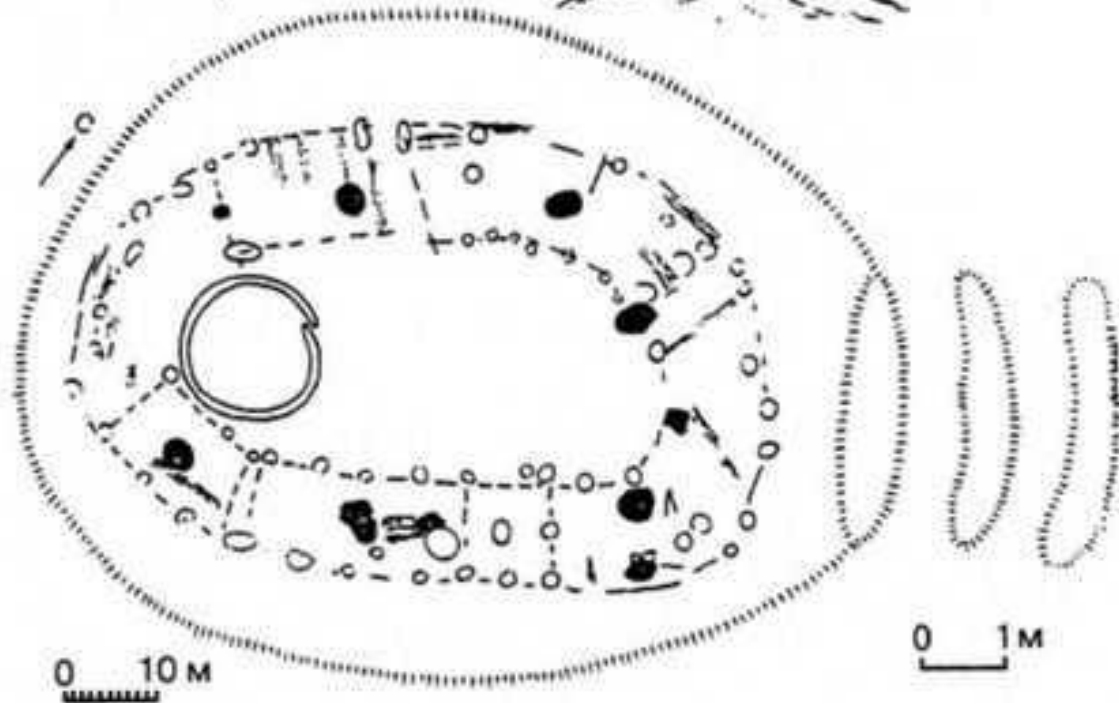
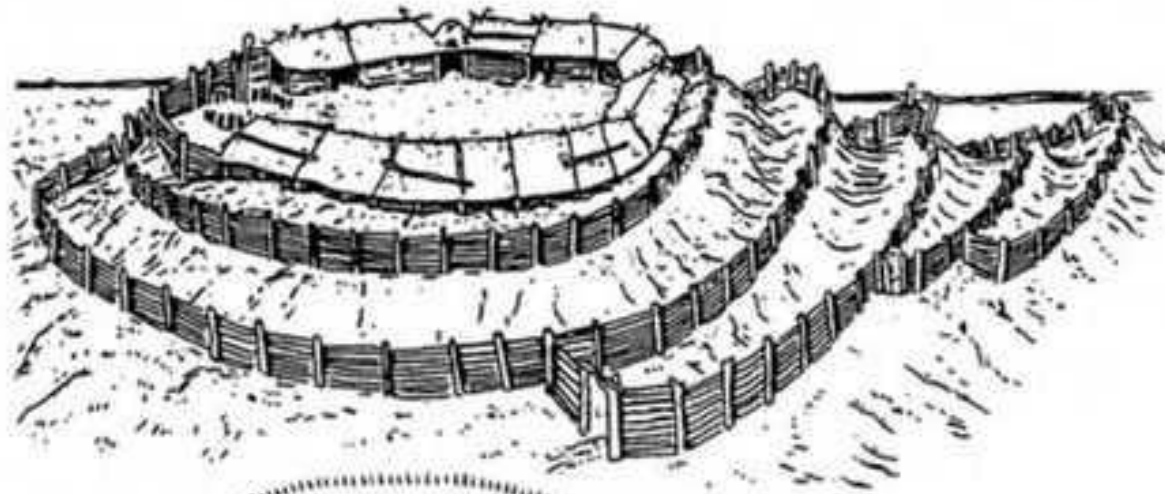
КУЛЬТУРЫ ТРЕТЬЕЙ ЧЕТВЕРТИ I ТЫС. Н.Э. ПЕНЬКОВСКАЯ КУЛЬТУРА, V-VII ВВ.



КУЛЬТУРЫ ТРЕТЬЕЙ ЧЕТВЕРТИ I тыс. н.э.

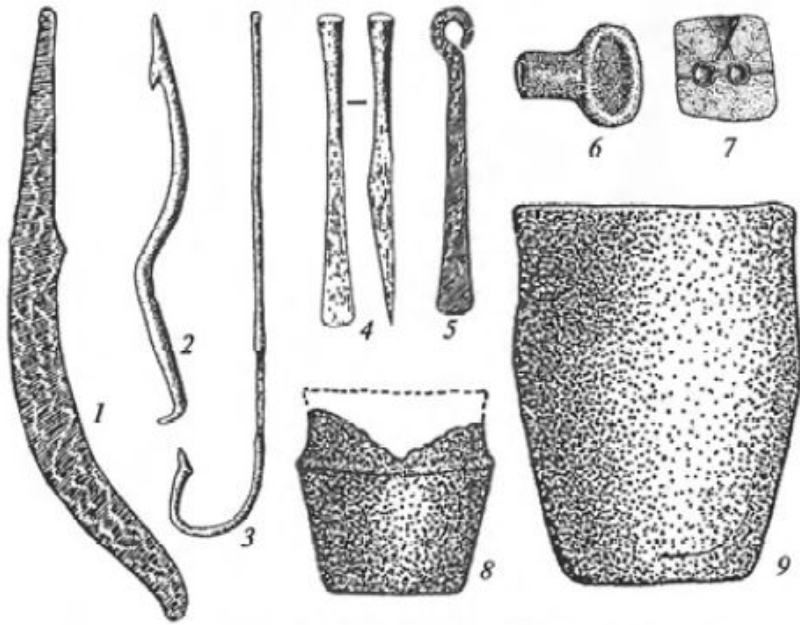


КУЛЬТУРЫ ТРЕТЬЕЙ ЧЕТВЕРТИ I тыс. н.э. ТУШЕМЛИНСКАЯ КУЛЬТУРА, V-VII вв.



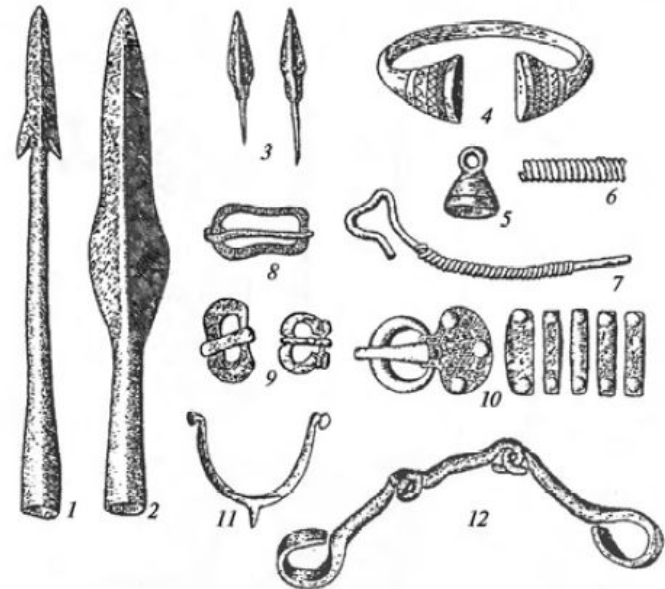
КУЛЬТУРЫ ТРЕТЬЕЙ ЧЕТВЕРТИ I ТЫС. Н.Э.

ТУШЕМЛИНСКАЯ КУЛЬТУРА, V-VII ВВ.



Тушемлинская культура. Орудия труда и бытовые предметы:

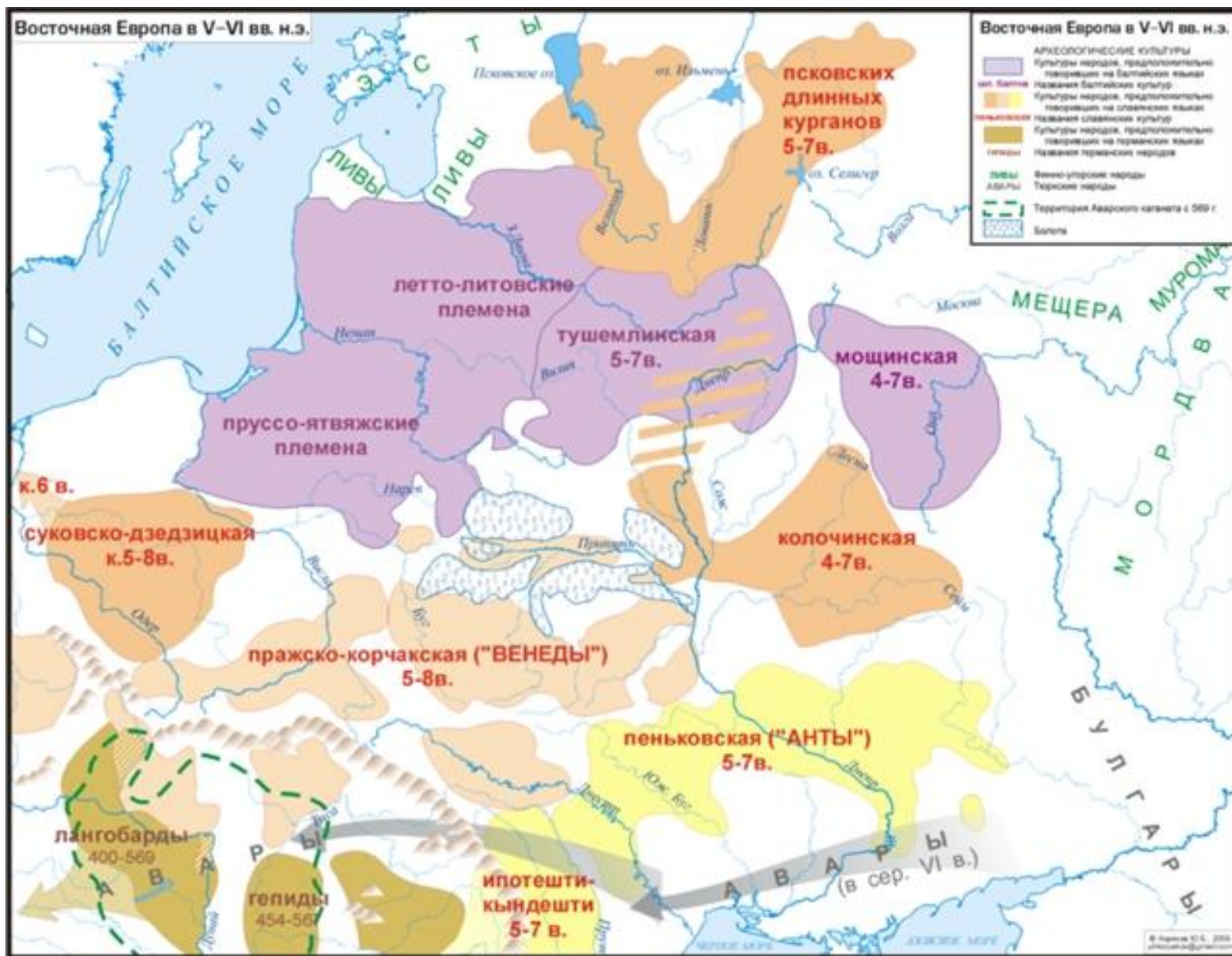
1 — серп; 2 — гарпун; 3 — крючок рыболовный; 4 — долото; 5 — кресало; 6 — льячка; 7 — ли-
ная каменная форма; 8, 9 — глиняные сосуды



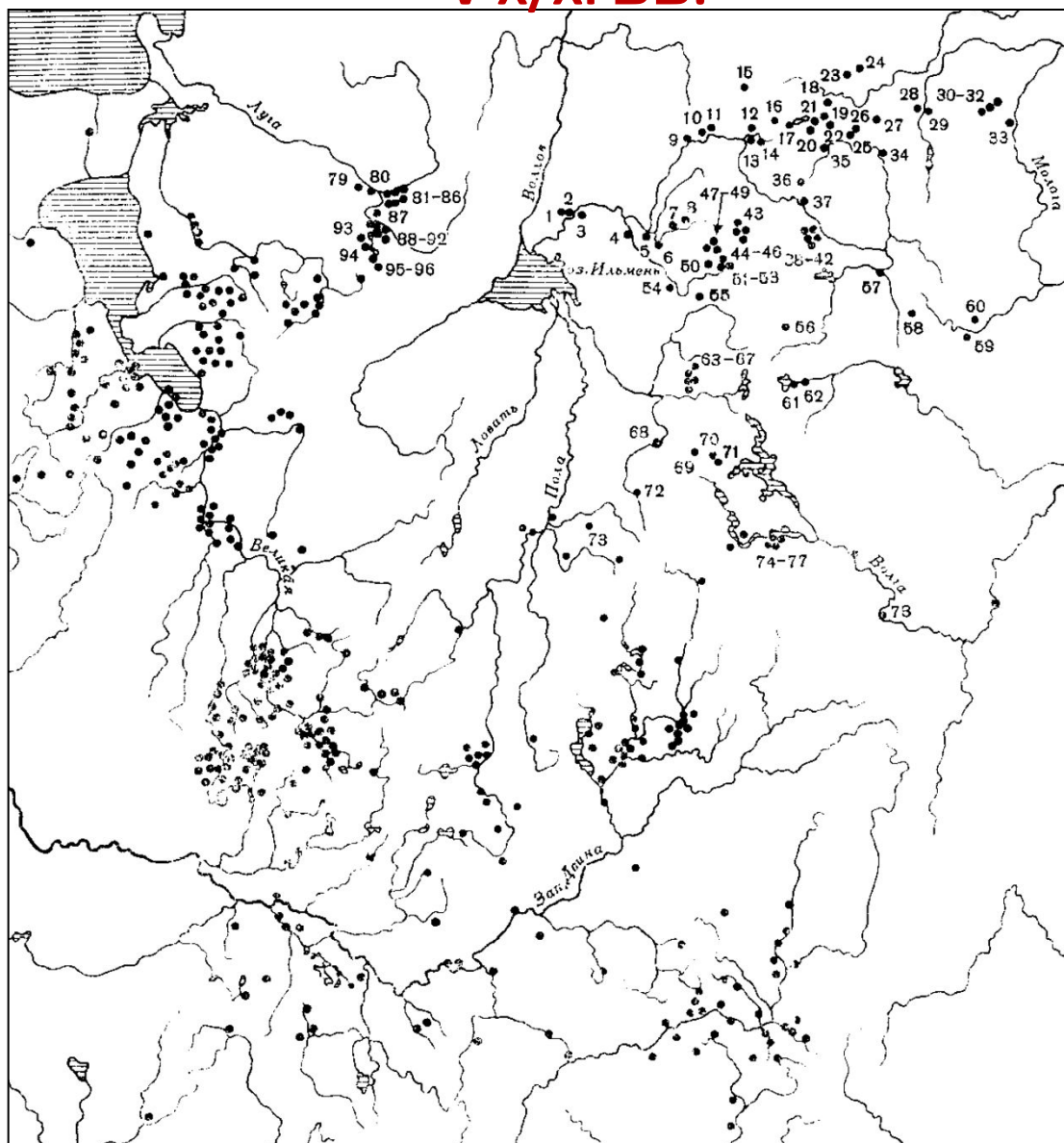
Тушемлинская культура. Инвентарь:

1, 2 — наконечники копий; 3 — наконечники стрел; 4 — браслет; 5 — подвеска; 6 — спиральная
пронизка; 7 — шейная гривна (фрагмент); 9 — пряжки, 10 — поясной набор; 11 — шпора; 12 —
удила

КУЛЬТУРЫ ТРЕТЬЕЙ ЧЕТВЕРТИ I тыс. н.э. КУЛЬТУРА ПСКОВСКО-НОВГОРОДСКИХ ДЛИННЫХ КУРГАНОВ,



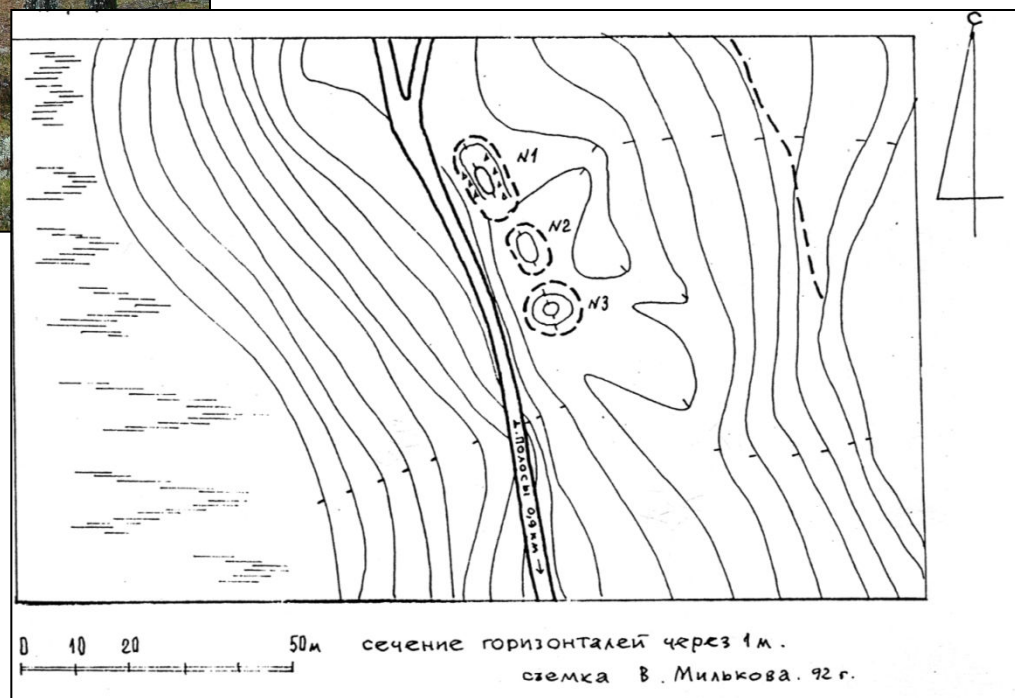
КУЛЬТУРЫ ТРЕТЬЕЙ ЧЕТВЕРТИ I тыс. н.э. КУЛЬТУРА ПСКОВСКО-НОВГОРОДСКИХ ДЛИННЫХ КУРГАНОВ, V-X/XI ВВ.



**КУЛЬТУРЫ ТРЕТЬЕЙ ЧЕТВЕРТИ I тыс. н.э.
КУЛЬТУРА ПСКОВСКО-НОВГОРОДСКИХ ДЛИННЫХ КУРГАНОВ,
V-VI/VII ВВ**



КУЛЬТУРЫ ТРЕТЬЕЙ ЧЕТВЕРТИ I тыс. н.э. КУЛЬТУРА ПСКОВСКО-НОВГОРОДСКИХ ДЛИННЫХ КУРГАНОВ, V-X/XI ВВ.



**КУЛЬТУРЫ ТРЕТЬЕЙ ЧЕТВЕРТИ I тыс. н.э.
КУЛЬТУРА ПСКОВСКО-НОВГОРОДСКИХ ДЛИННЫХ КУРГАНОВ,
V-X/XI ВВ.**



**КУЛЬТУРЫ ТРЕТЬЕЙ ЧЕТВЕРТИ I тыс. н.э.
КУЛЬТУРА ПСКОВСКО-НОВГОРОДСКИХ ДЛИННЫХ КУРГАНОВ,
V-X/XI ВВ.**



**КУЛЬТУРЫ ТРЕТЬЕЙ ЧЕТВЕРТИ I тыс. н.э.
КУЛЬТУРА ПСКОВСКО-НОВГОРОДСКИХ ДЛИННЫХ КУРГАНОВ,
V-X/XI ВВ.**



**КУЛЬТУРЫ ТРЕТЬЕЙ ЧЕТВЕРТИ I тыс. н.э.
КУЛЬТУРА ПСКОВСКО-НОВГОРОДСКИХ ДЛИННЫХ КУРГАНОВ,
V-X/XI ВВ.**



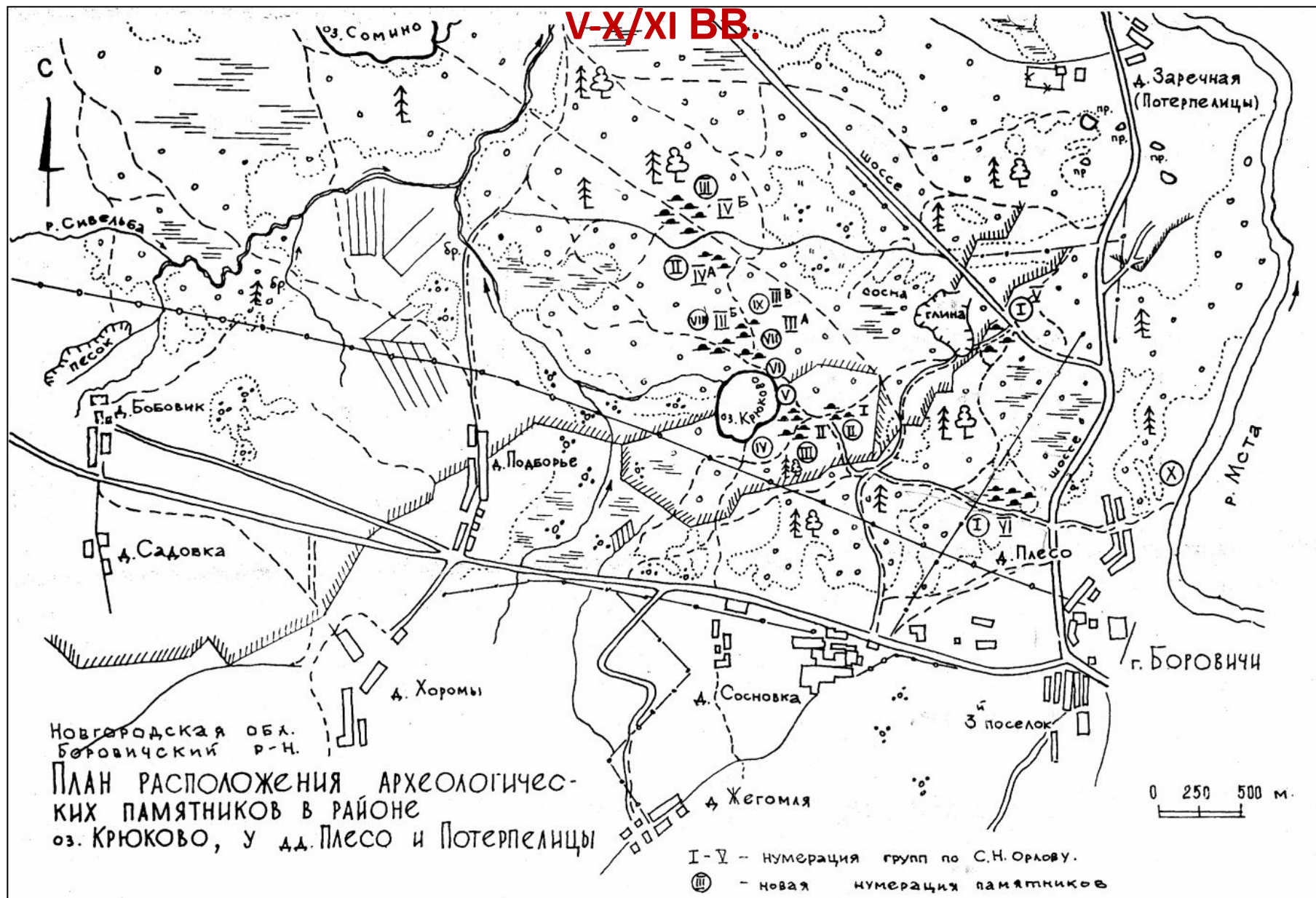
**КУЛЬТУРЫ ТРЕТЬЕЙ ЧЕТВЕРТИ I тыс. н.э.
КУЛЬТУРА ПСКОВСКО-НОВГОРОДСКИХ ДЛИННЫХ КУРГАНОВ,
V-X/XI ВВ.**



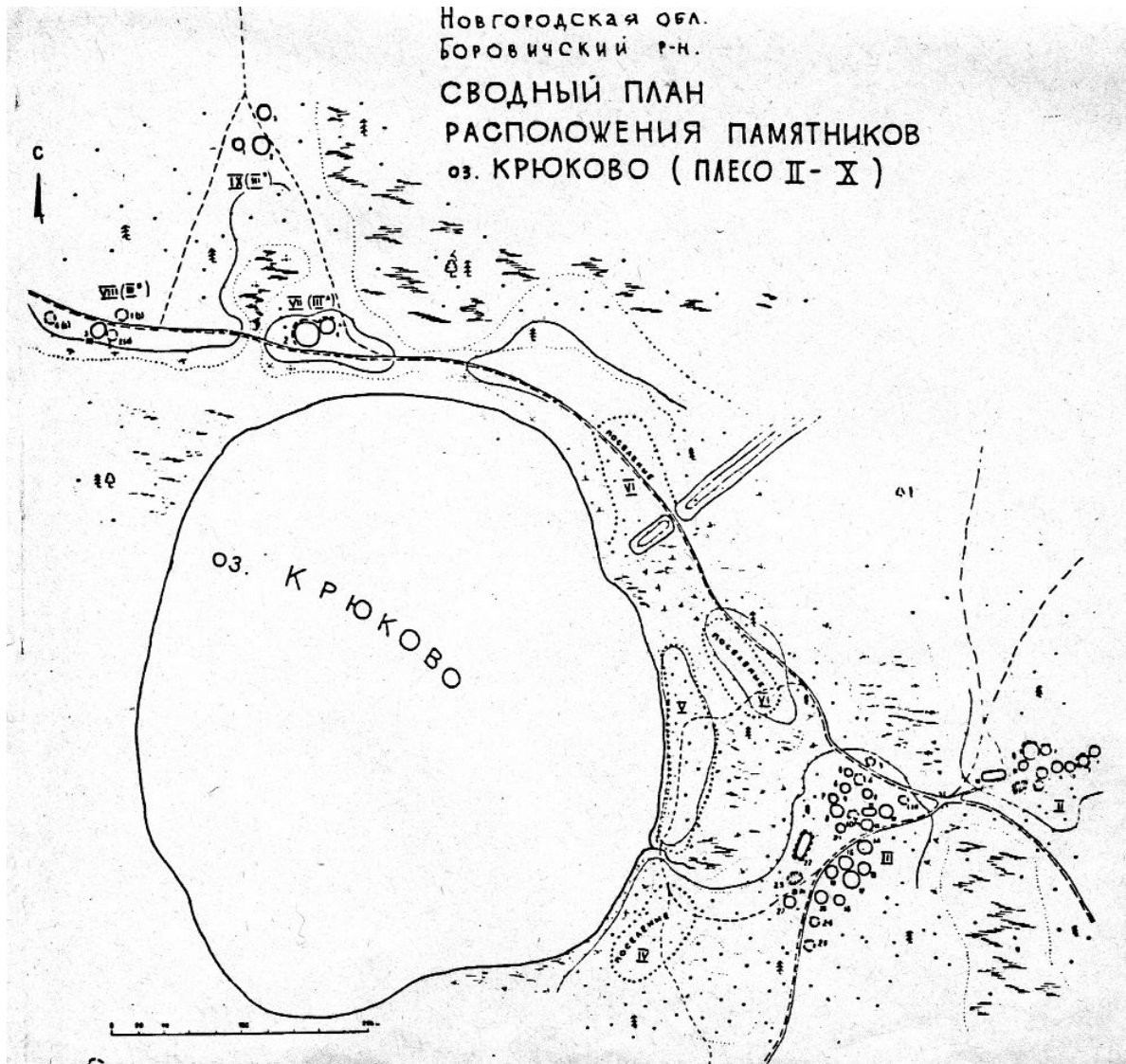
КУЛЬТУРЫ ТРЕТЬЕЙ ЧЕТВЕРТИ I тыс. н.э.

КУЛЬТУРА ПСКОВСКО-НОВГОРОДСКИХ ДЛИННЫХ КУРГАНОВ,

V-X/XI ВВ.



**КУЛЬТУРЫ ТРЕТЬЕЙ ЧЕТВЕРТИ I тыс. н.э.
КУЛЬТУРА ПСКОВСКО-НОВГОРОДСКИХ ДЛИННЫХ КУРГАНОВ,
V-X/XI ВВ.**



**КУЛЬТУРЫ ТРЕТЬЕЙ ЧЕТВЕРТИ I тыс. н.э.
КУЛЬТУРА ПСКОВСКО-НОВГОРОДСКИХ ДЛИННЫХ КУРГАНОВ,
V-X/XI ВВ.**

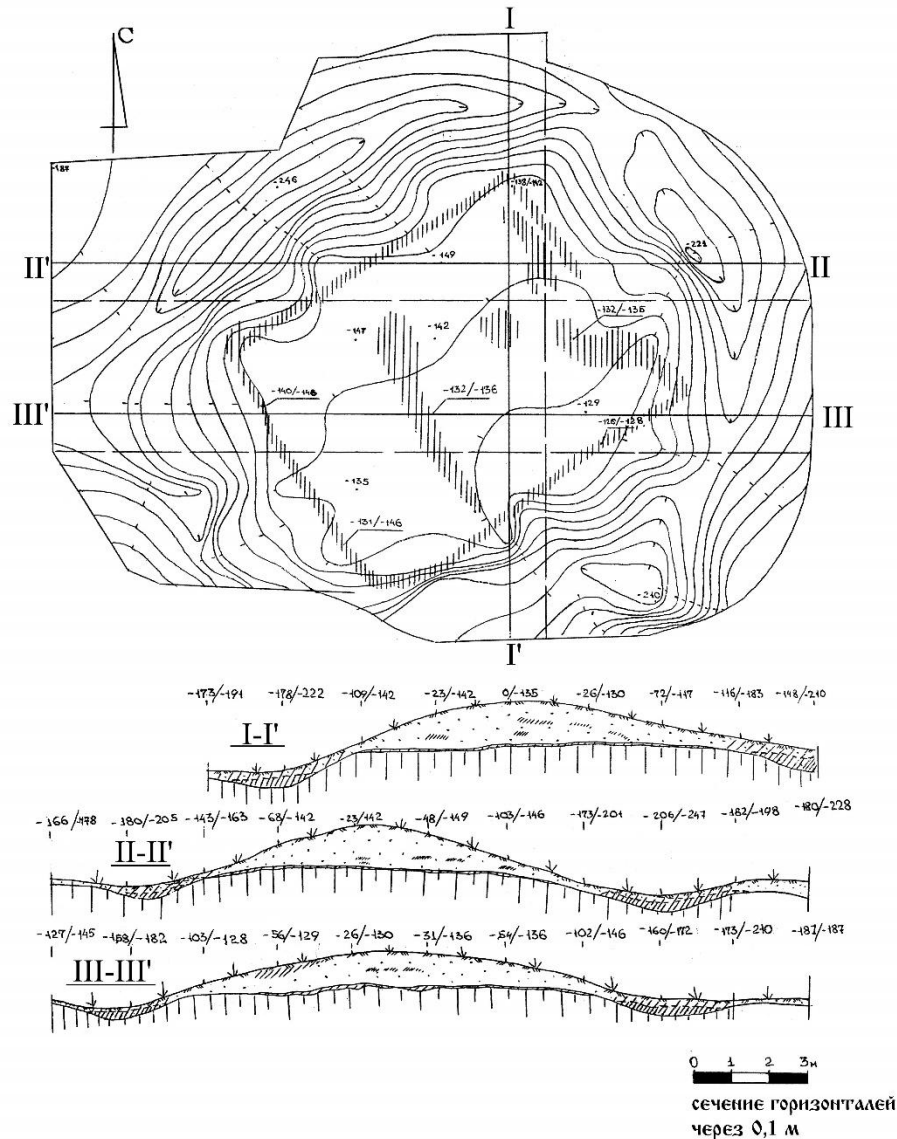
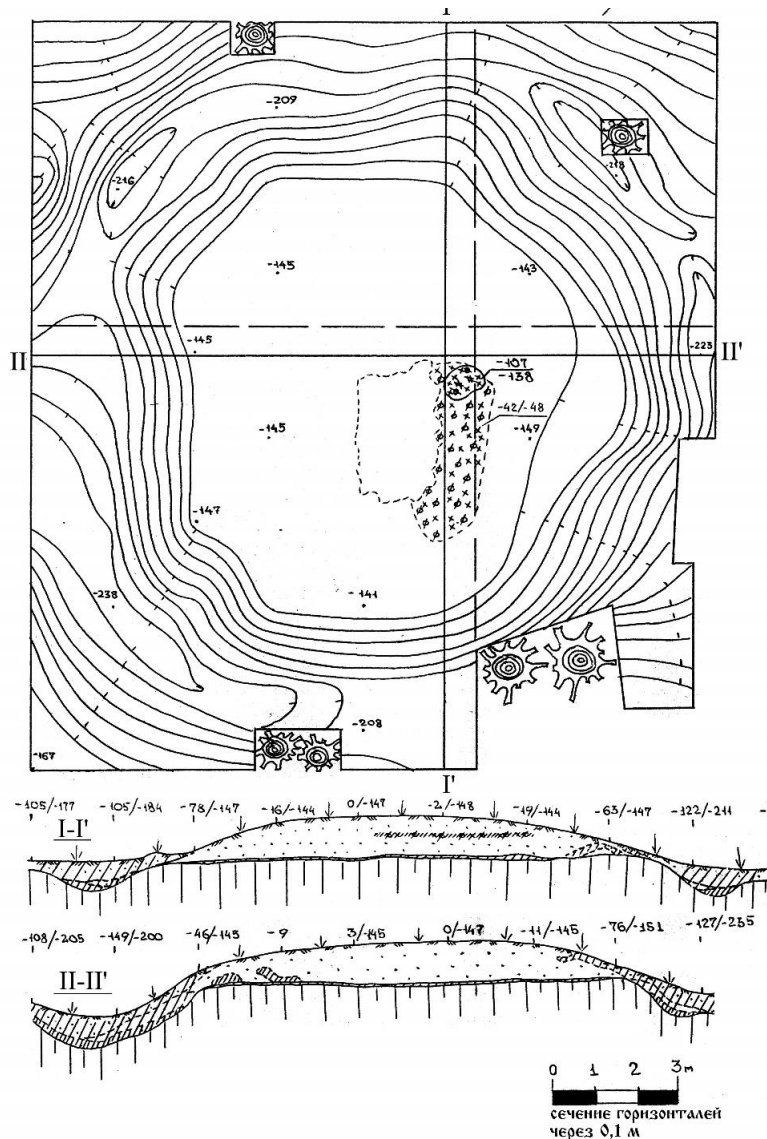


**КУЛЬТУРЫ ТРЕТЬЕЙ ЧЕТВЕРТИ I тыс. н.э.
КУЛЬТУРА ПСКОВСКО-НОВГОРОДСКИХ ДЛИННЫХ КУРГАНОВ,
V-X/XI ВВ.**



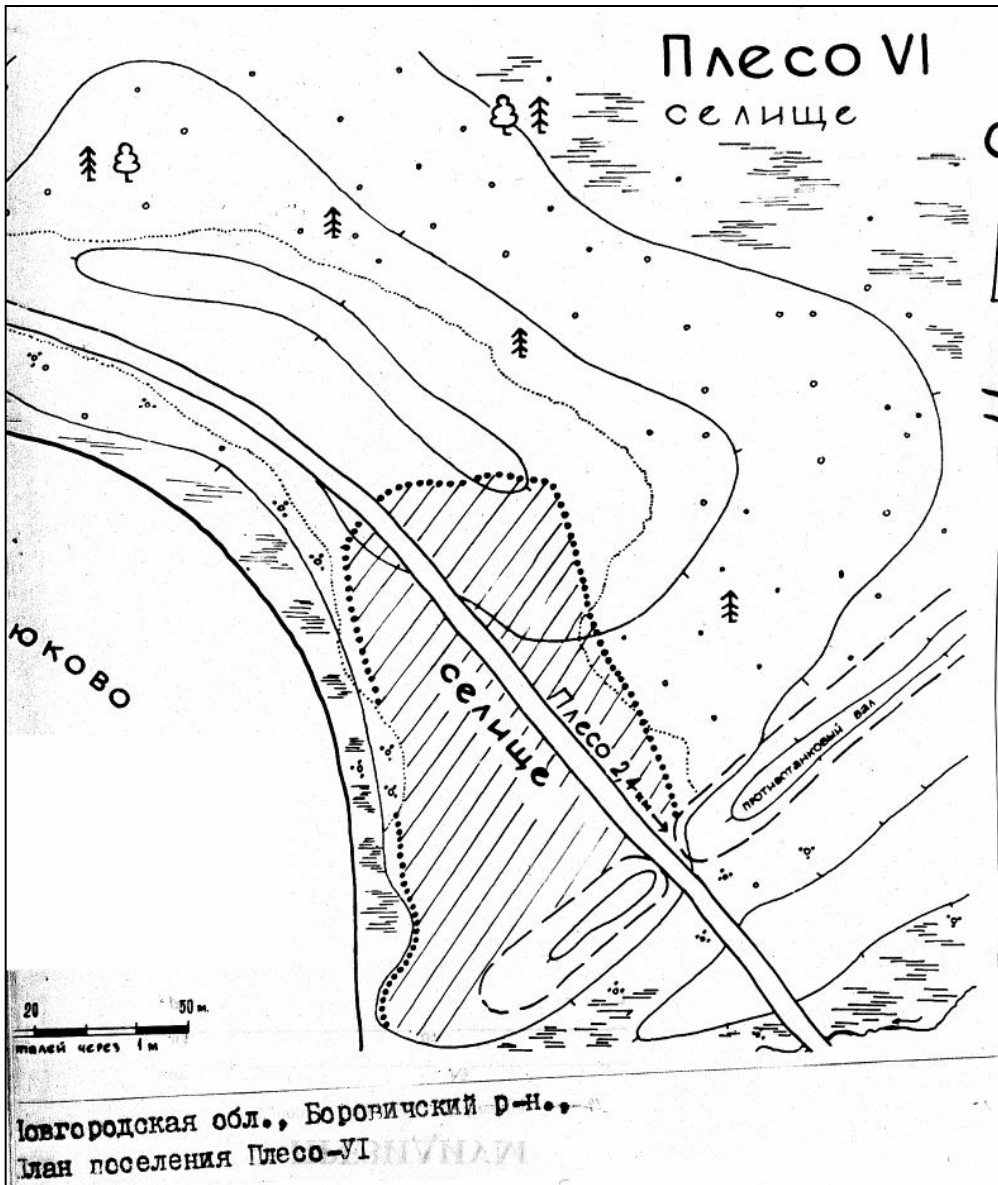
КУЛЬТУРЫ ТРЕТЬЕЙ ЧЕТВЕРТИ I тыс. н.э.

КУЛЬТУРА ПСКОВСКО-НОВГОРОДСКИХ ДЛИННЫХ КУРГАНОВ, V-X/XI ВВ.



КУЛЬТУРЫ ТРЕТЬЕЙ ЧЕТВЕРТИ I тыс. н.э.

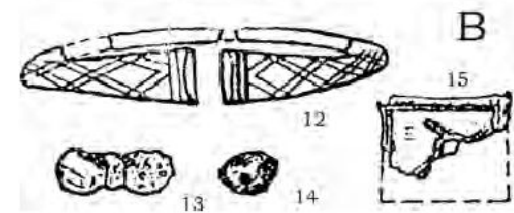
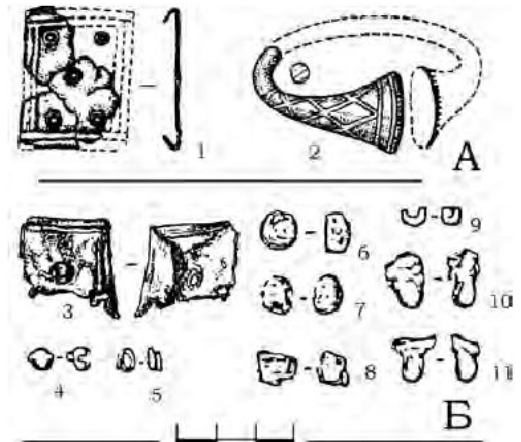
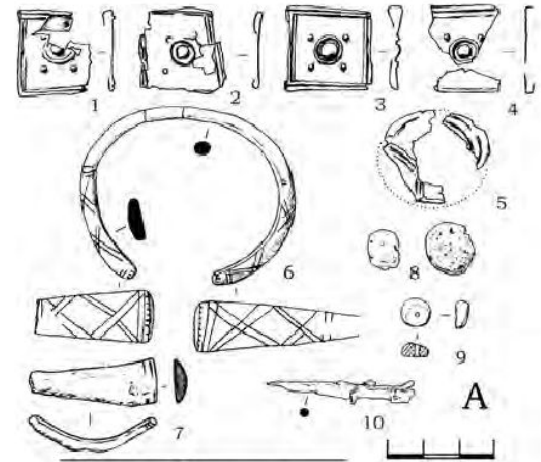
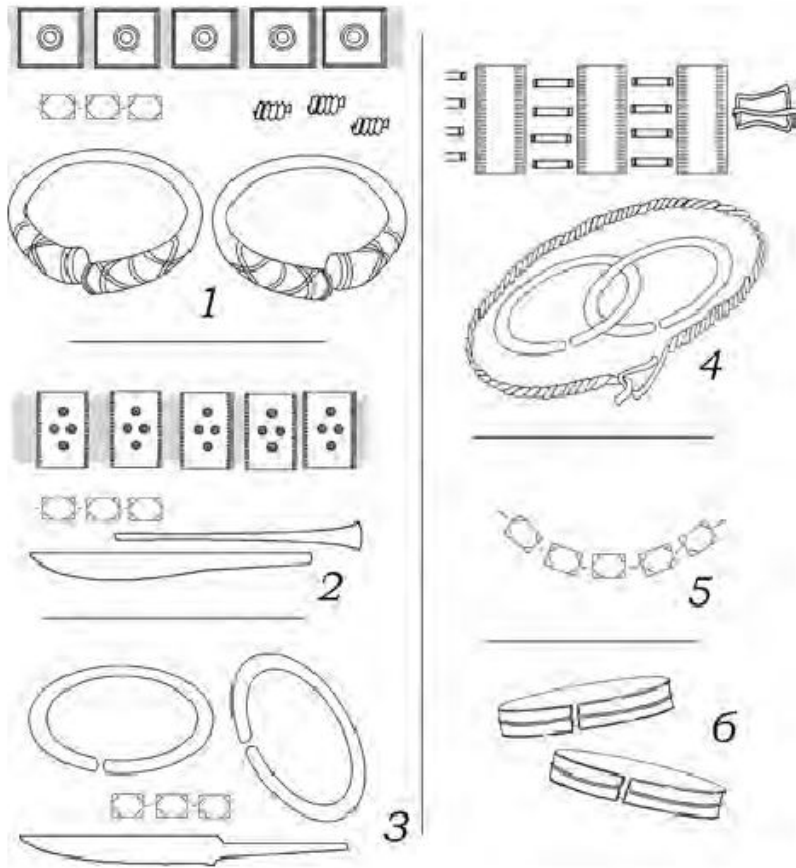
КУЛЬТУРА ПСКОВСКО-НОВГОРОДСКИХ ДЛИННЫХ КУРГАНОВ, V-X/XI ВВ.



**КУЛЬТУРЫ ТРЕТЬЕЙ ЧЕТВЕРТИ I тыс. н.э.
КУЛЬТУРА ПСКОВСКО-НОВГОРОДСКИХ ДЛИННЫХ КУРГАНОВ, V-X/XI ВВ.**



КУЛЬТУРЫ ТРЕТЬЕЙ ЧЕТВЕРТИ I тыс. н.э.
КУЛЬТУРА ПСКОВСКО-НОВГОРОДСКИХ ДЛИННЫХ КУРГАНОВ, V-X/XI ВВ.



КУЛЬТУРЫ ТРЕТЬЕЙ ЧЕТВЕРТИ I тыс. н.э. КУЛЬТУРА ПСКОВСКО-НОВГОРОДСКИХ ДЛИННЫХ КУРГАНОВ, V-X/XI ВВ.

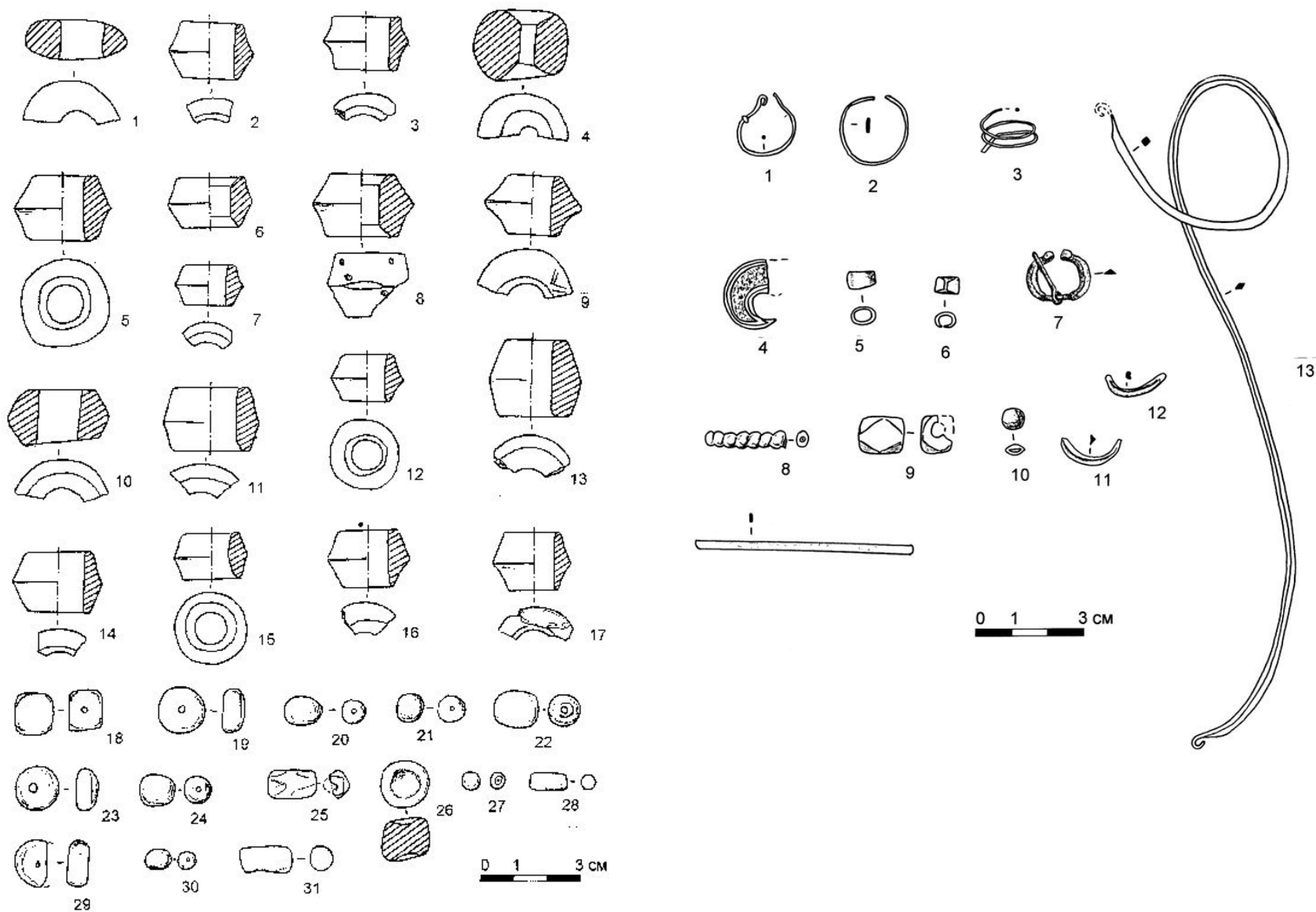
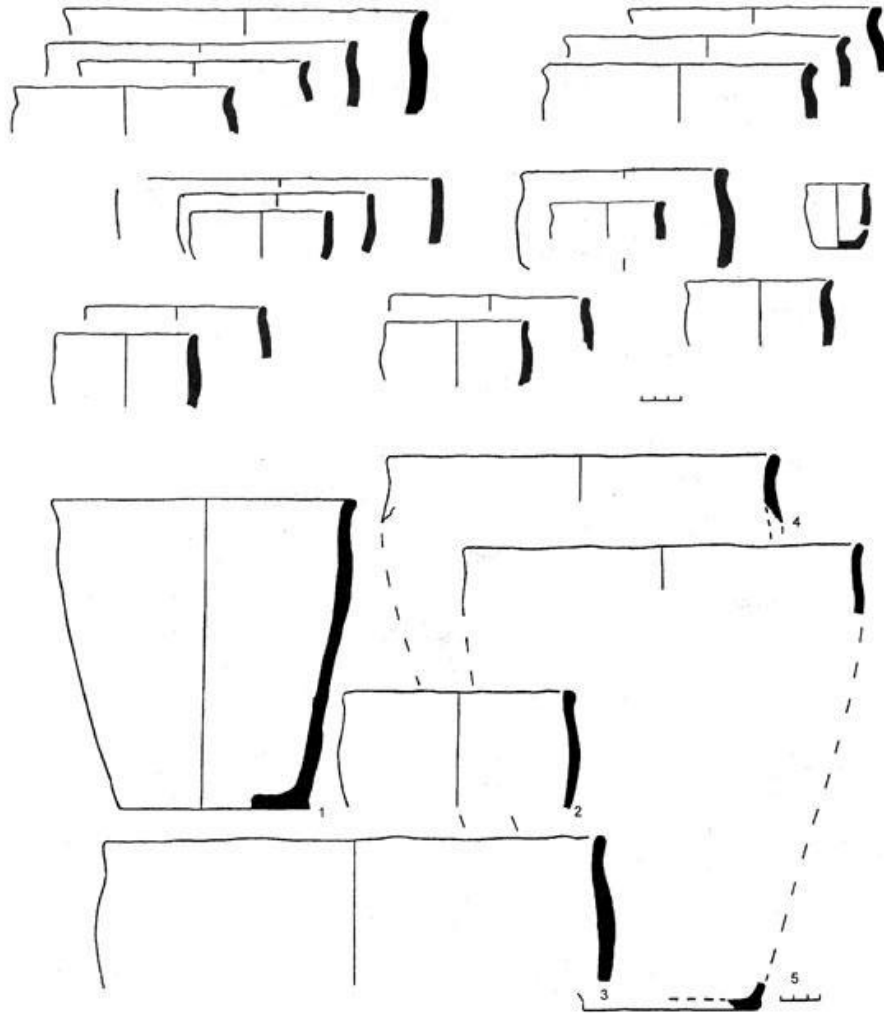


Рис. 9

**КУЛЬТУРЫ ТРЕТЬЕЙ ЧЕТВЕРТИ I тыс. н.э.
КУЛЬТУРА ПСКОВСКО-НОВГОРОДСКИХ ДЛИННЫХ КУРГАНОВ, V-X/XI ВВ.**



Крюково-1988
Плесо-VII
кург. № 1, поар. № 1
КП



КУЛЬТУРЫ ТРЕТЬЕЙ ЧЕТВЕРТИ I тыс. н.э. КУЛЬТУРА ПСКОВСКО-НОВГОРОДСКИХ ДЛИННЫХ КУРГАНОВ, V-X/XI ВВ.



кп 25296
А 27-20



кп 25596
А 27-26



кп 25296
А 27-27

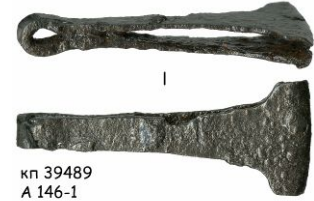


Линейка, курсы: 200 см
Рисунки: 1:1

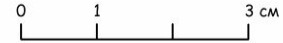
кп 33737
А 92-5



кп 25296
А 27-16



кп 39489
А 146-1



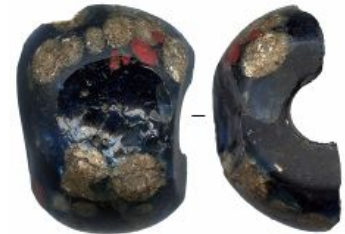
3



5



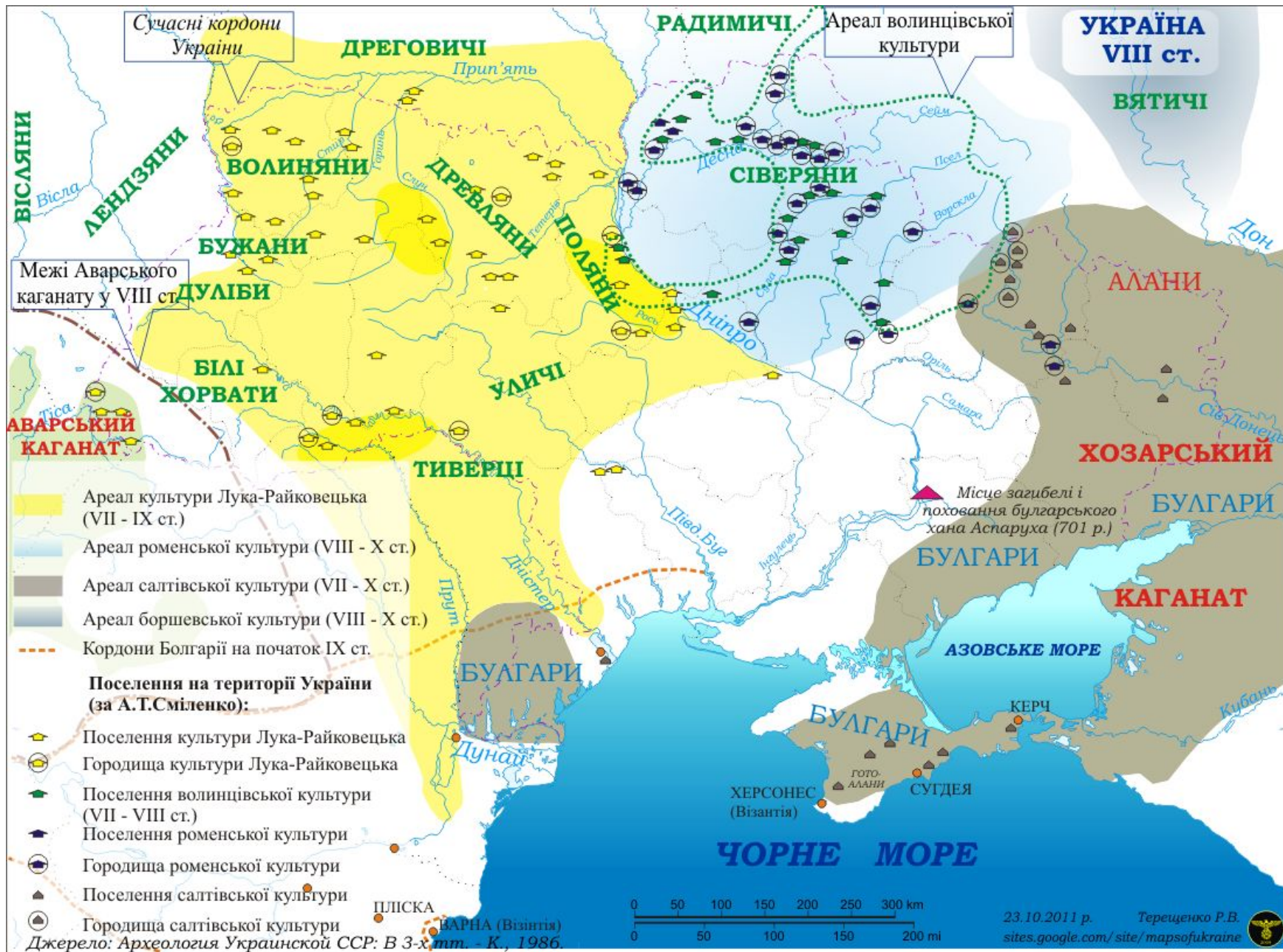
Псков-VI, 1989
кп. 7: № 30
кп 39489
А 146-6



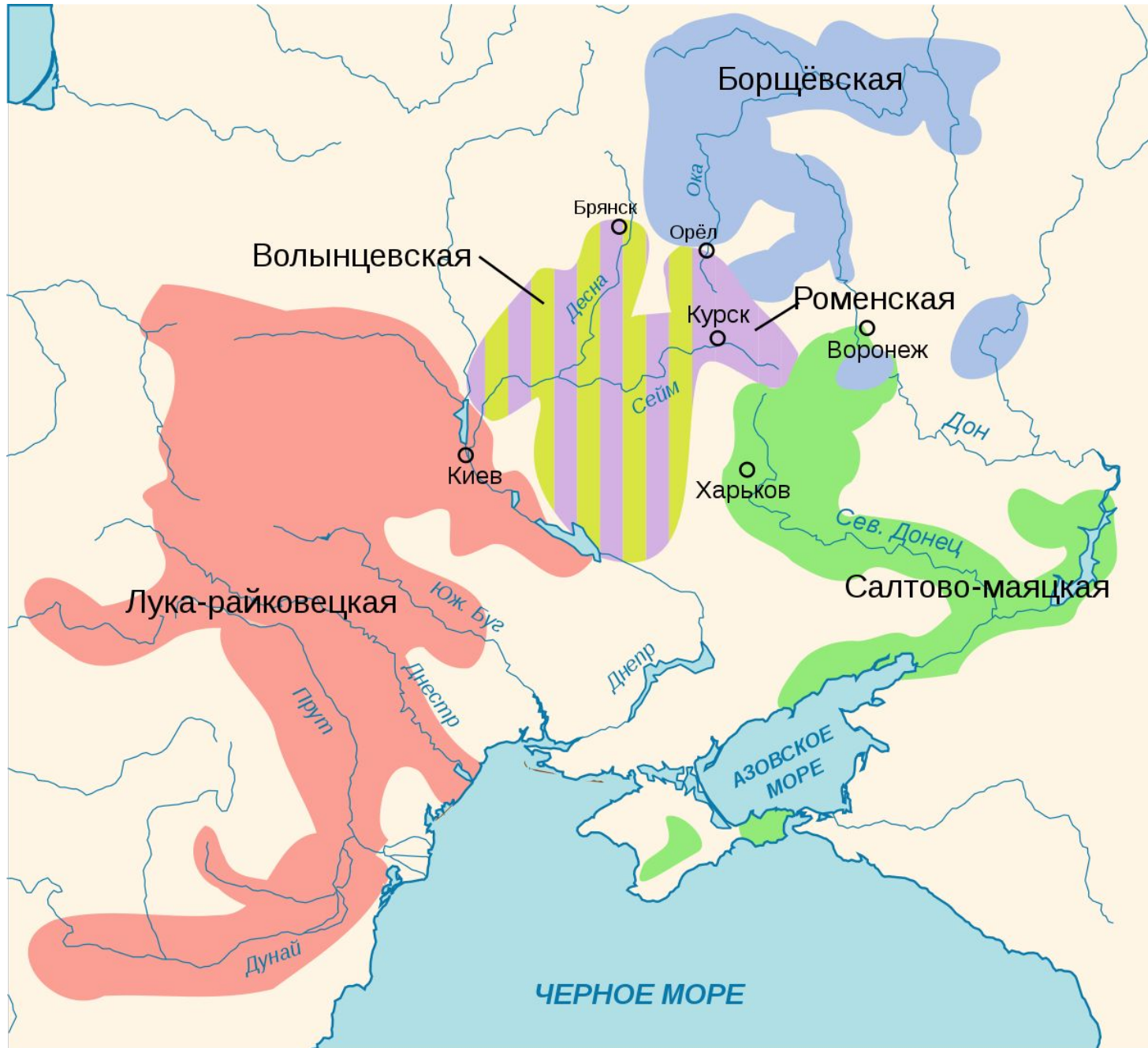
кп 25296
А 27-22



КУЛЬТУРЫ ПОСЛЕДНЕЙ ЧЕТВЕРТИ I тыс. н.э.

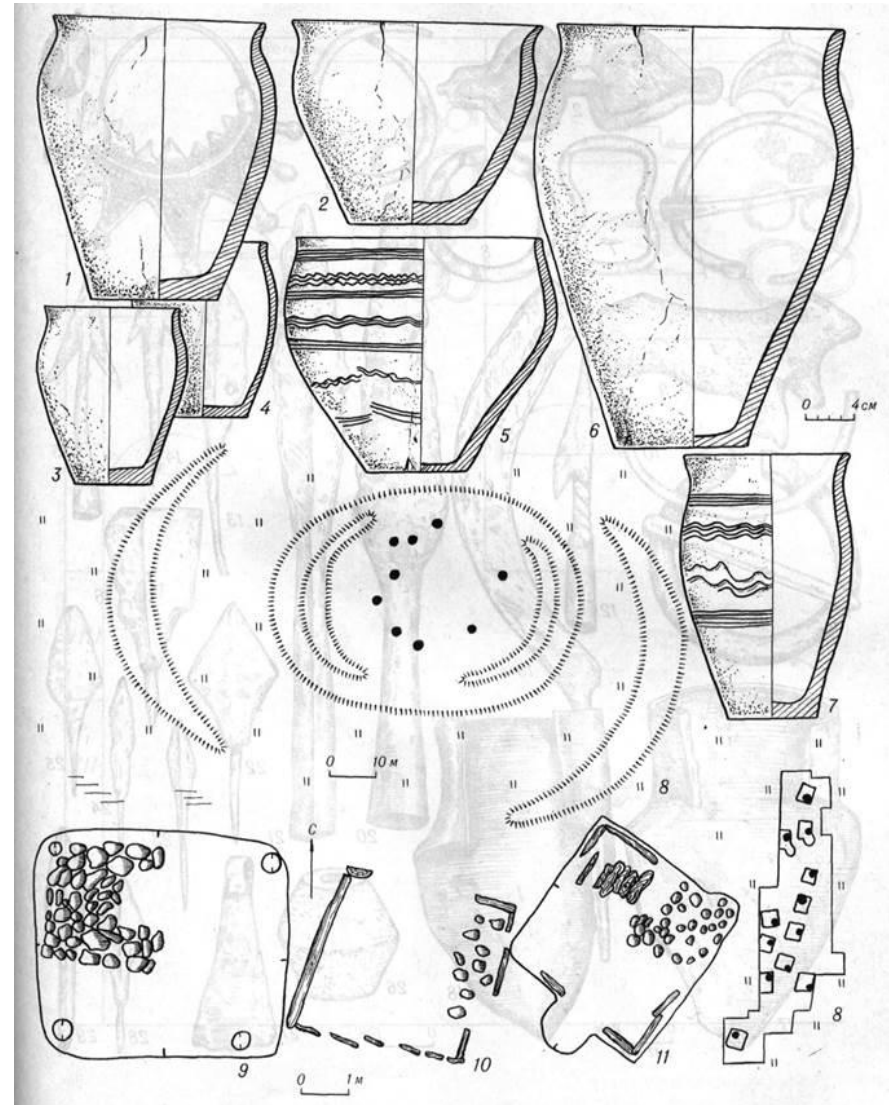
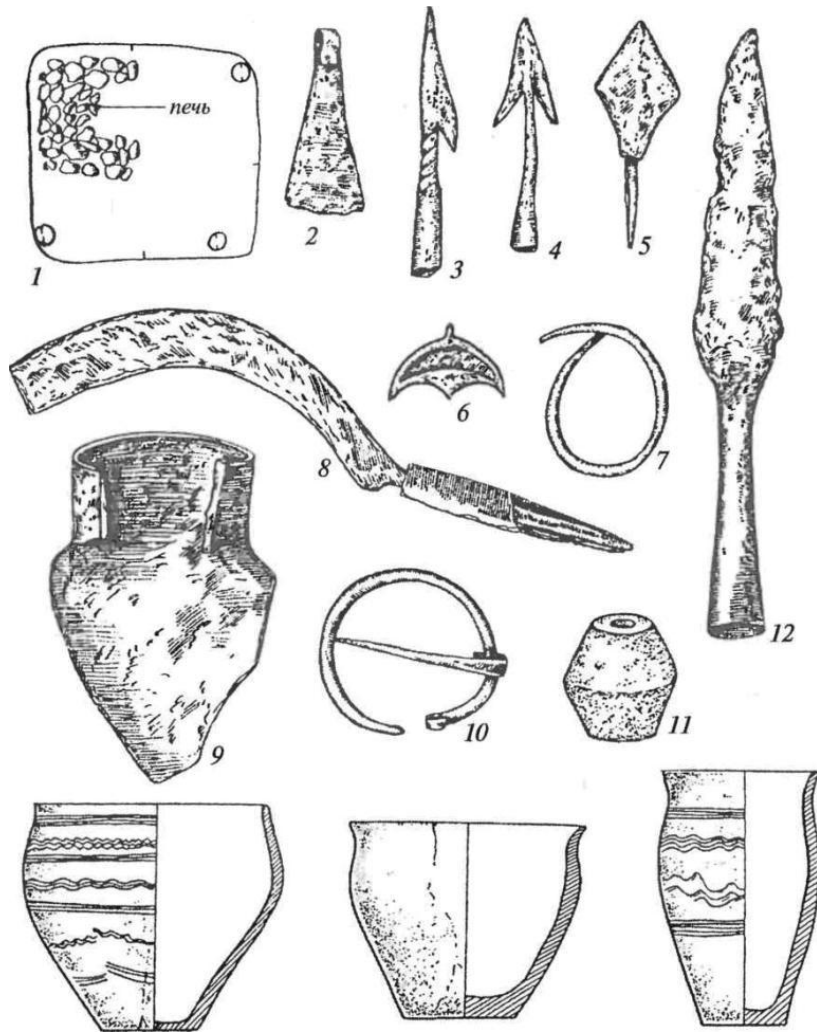


КУЛЬТУРЫ ПОСЛЕДНЕЙ ЧЕТВЕРТИ I тыс. н.э.



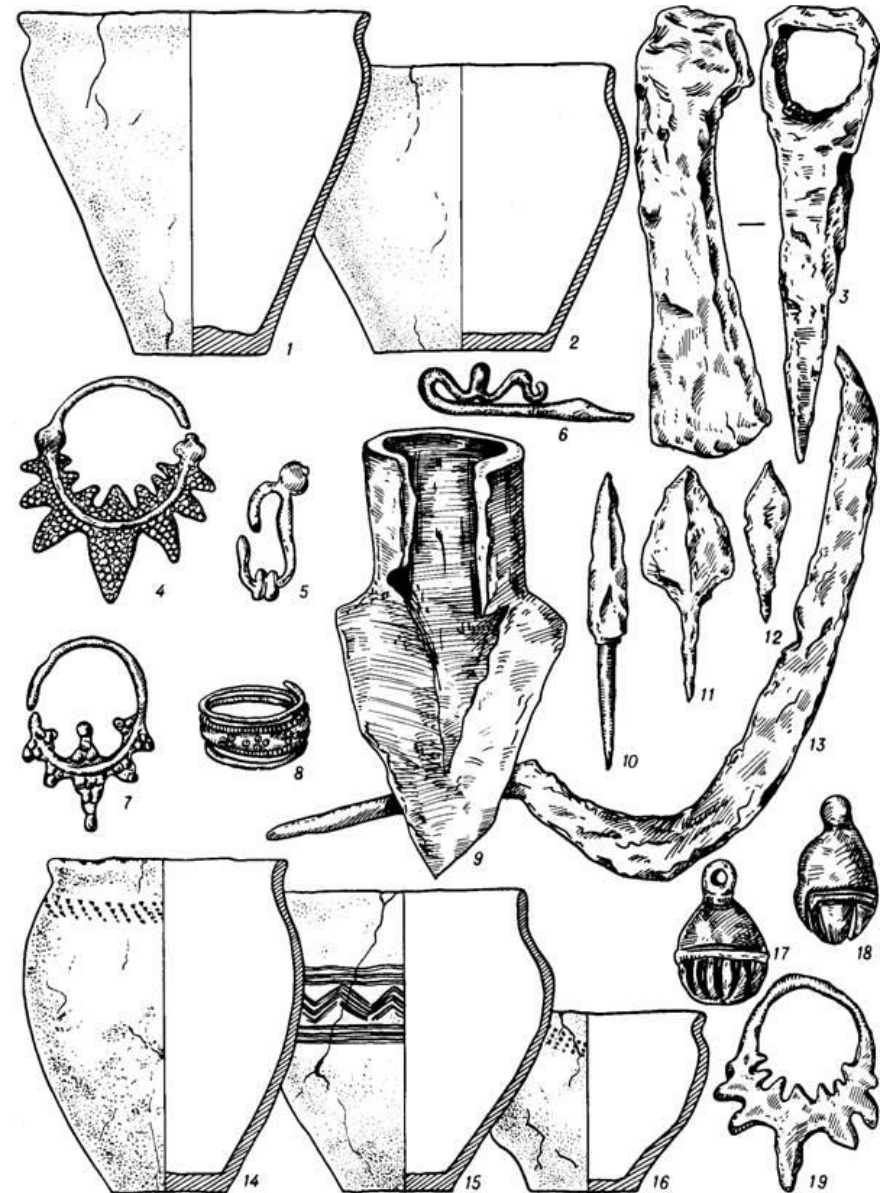
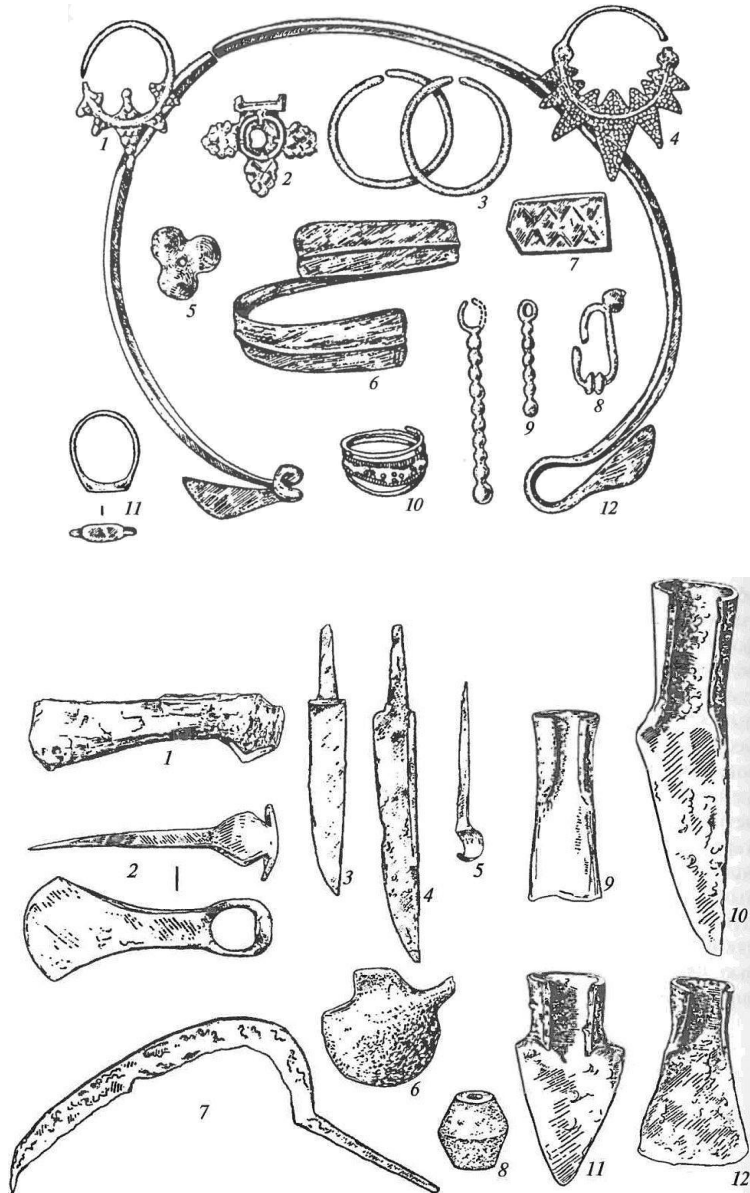
КУЛЬТУРЫ ПОСЛЕДНЕЙ ЧЕТВЕРТИ I тыс. н.э.

Культура Луки-Райковецкой (VIII-X вв.)

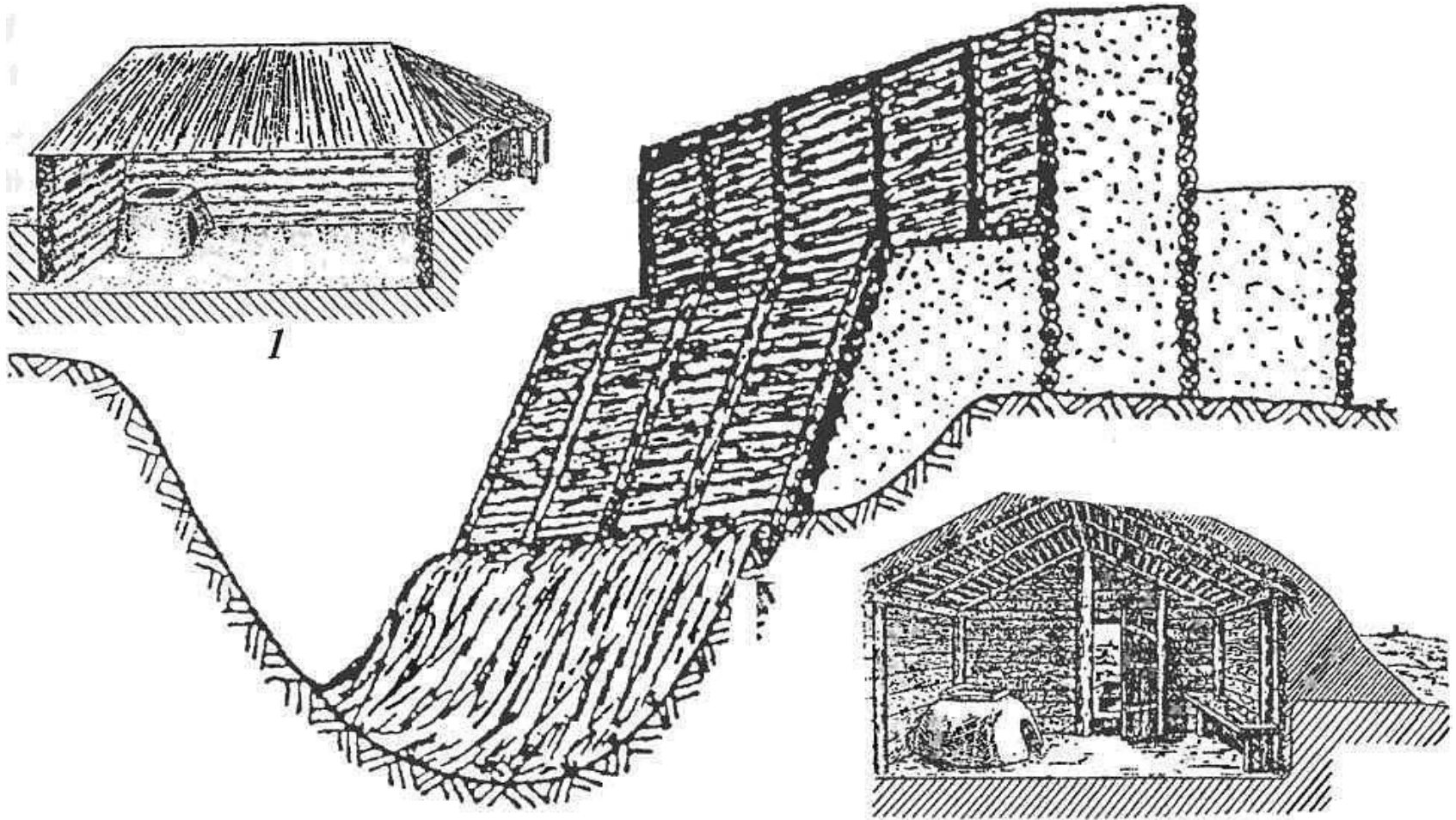


КУЛЬТУРЫ ПОСЛЕДНЕЙ ЧЕТВЕРТИ I тыс. н.э.

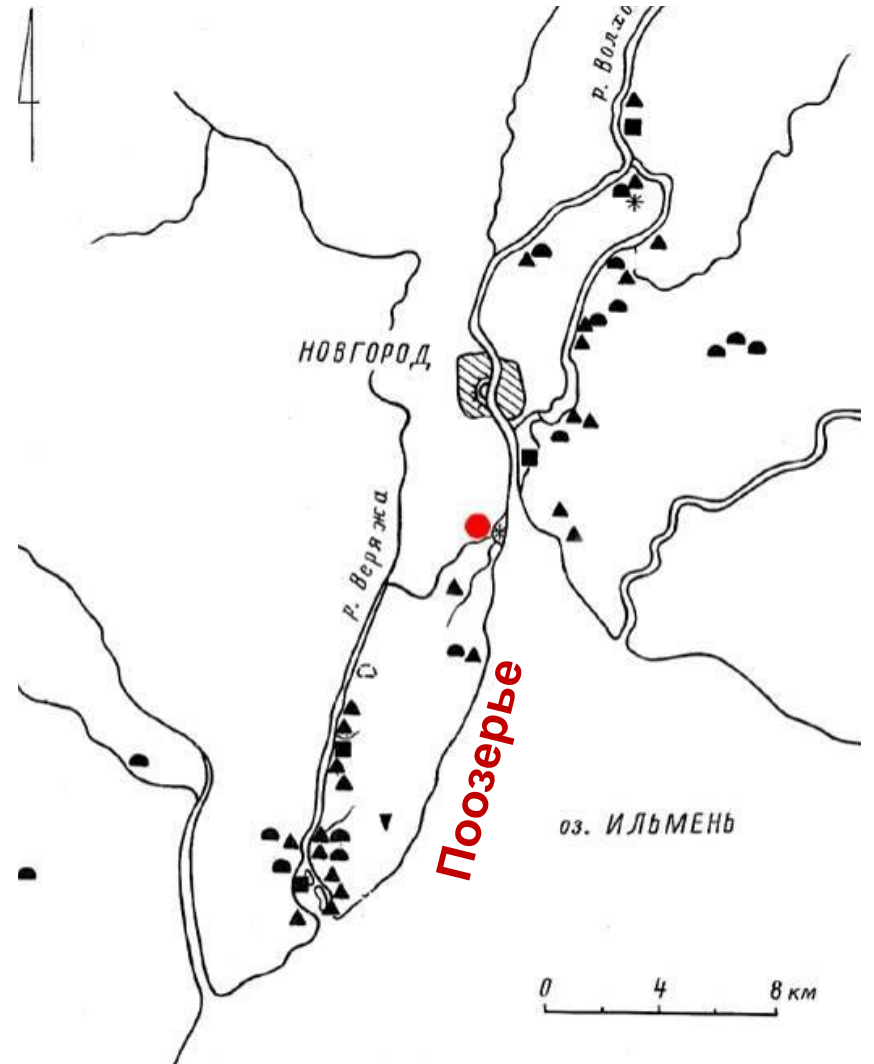
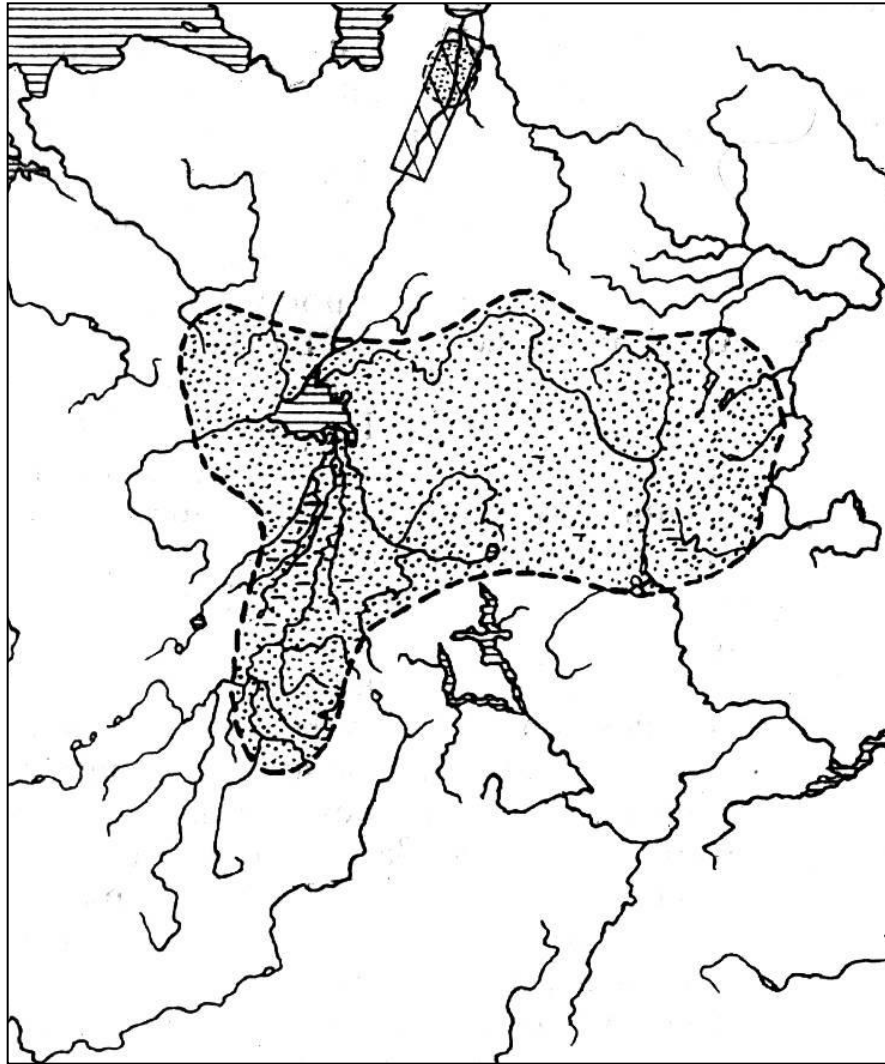
Роменско-Борщевская культура (VIII-X вв.)



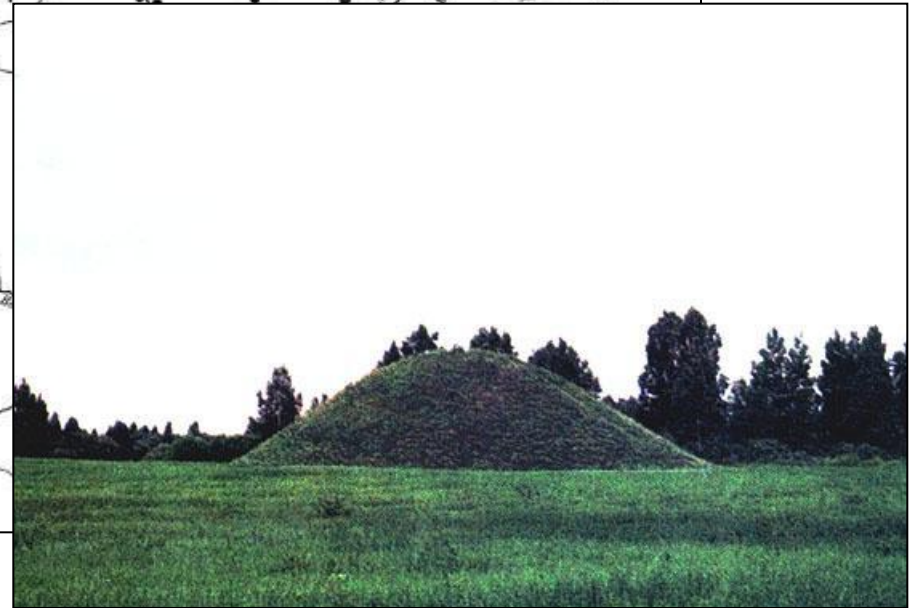
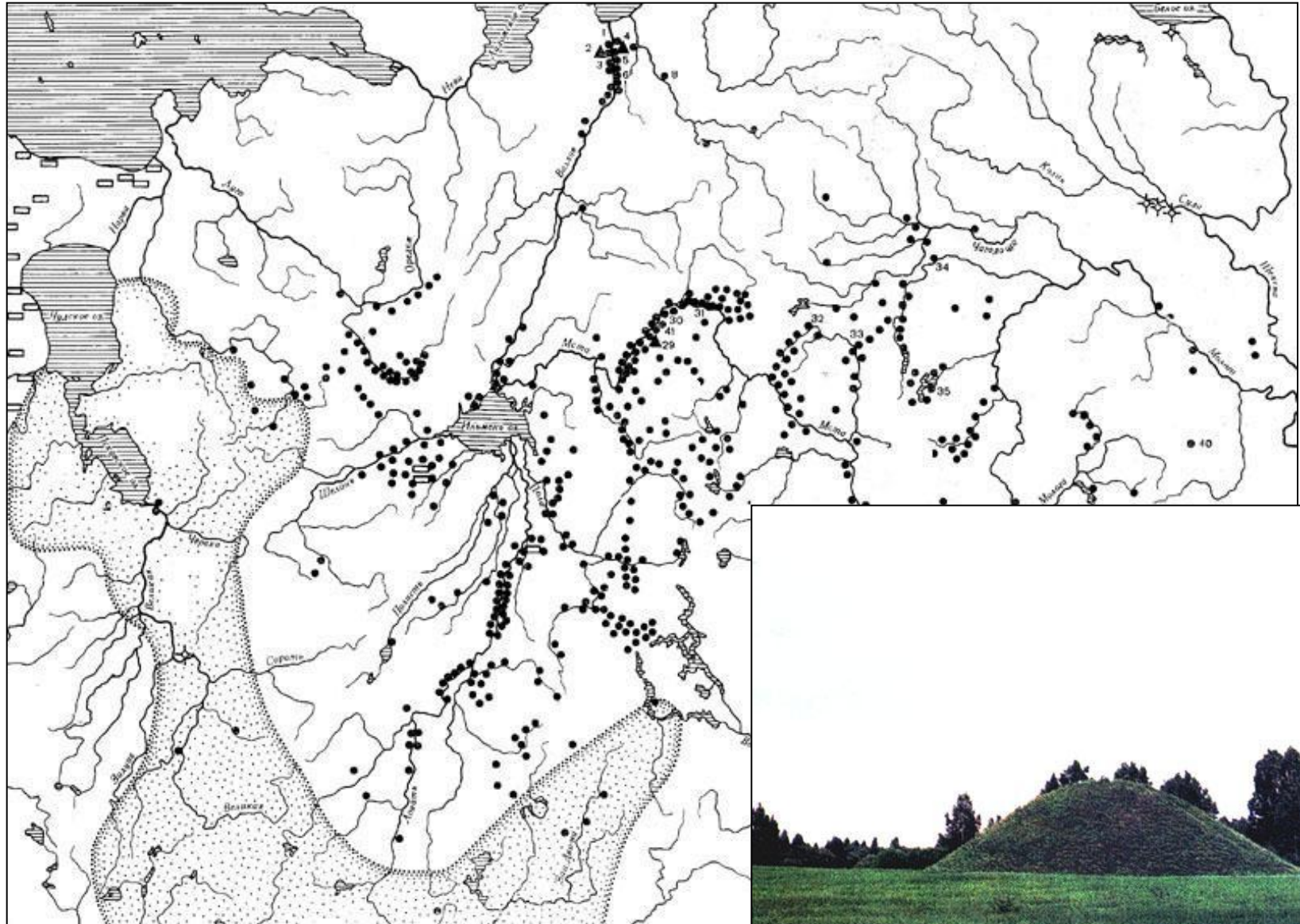
КУЛЬТУРЫ ПОСЛЕДНЕЙ ЧЕТВЕРТИ I тыс. н.э. Роменско-Борщевская культура (VIII-X вв.)



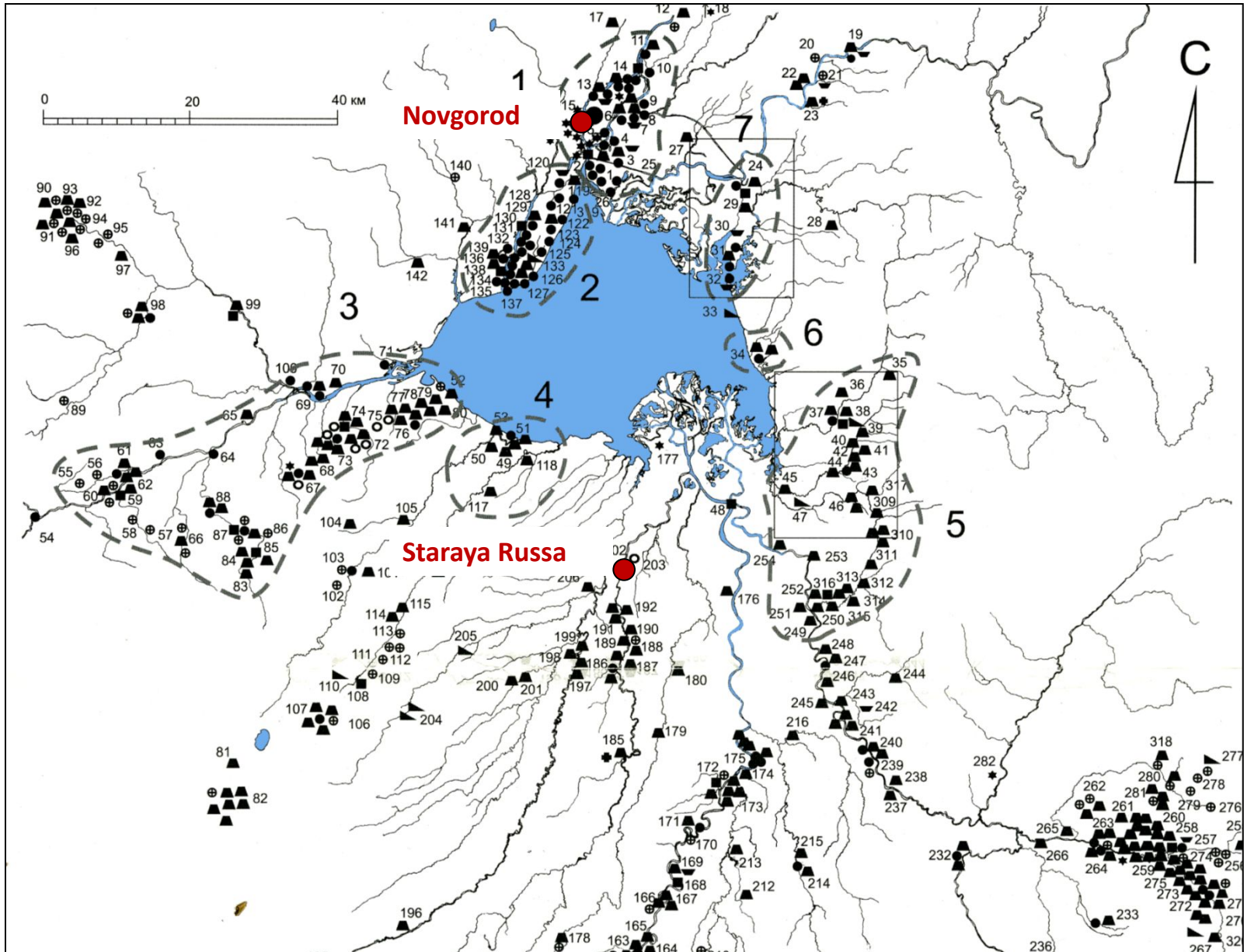
Славянская колонизация Приильмения. Культура сопок (VIII-X вв.)



Славянская колонизация Приильменья. Культура сопок (VIII-X вв.)



Славянская колонизация Приильменья. Культура сопок (VIII-X вв.)



Славянская колонизация Приильменья. Культура сопок (VIII-X вв.)



Славянская колонизация Приильменья. Культура сопок (VIII-X вв.)



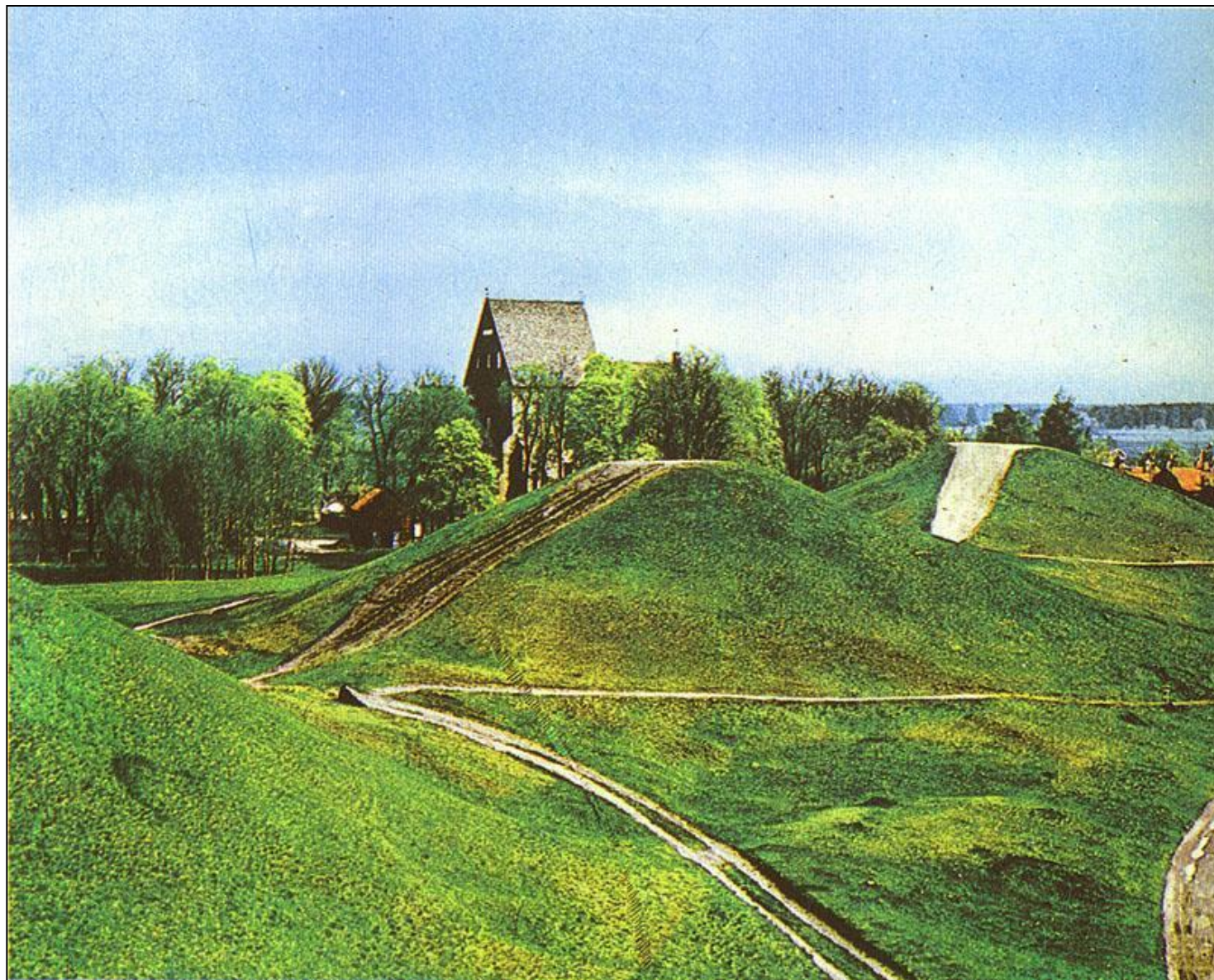
Славянская колонизация Приильменья. Культура сопок (VIII-X вв.)



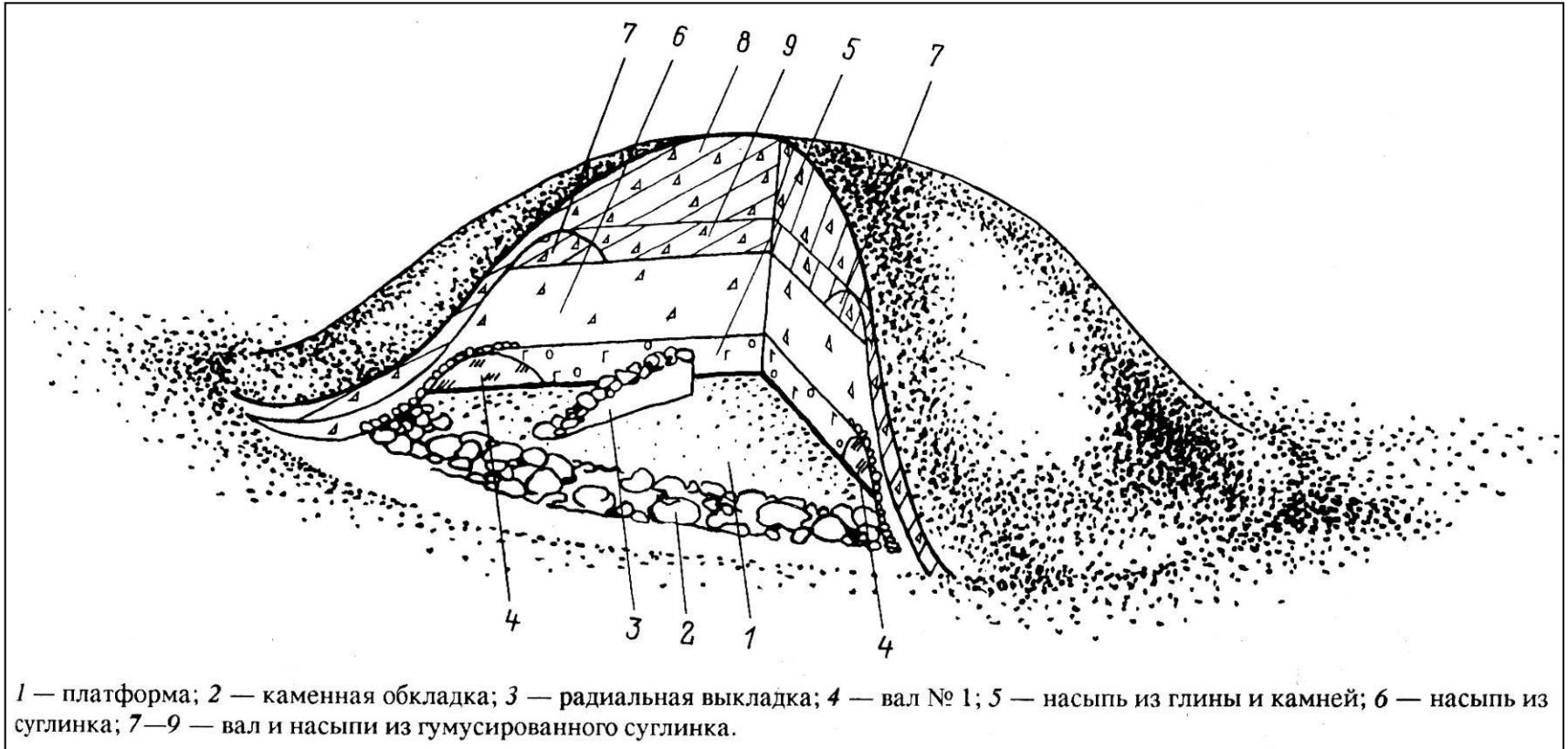
Славянская колонизация Приильменья. Культура сопок (VIII-X вв.)



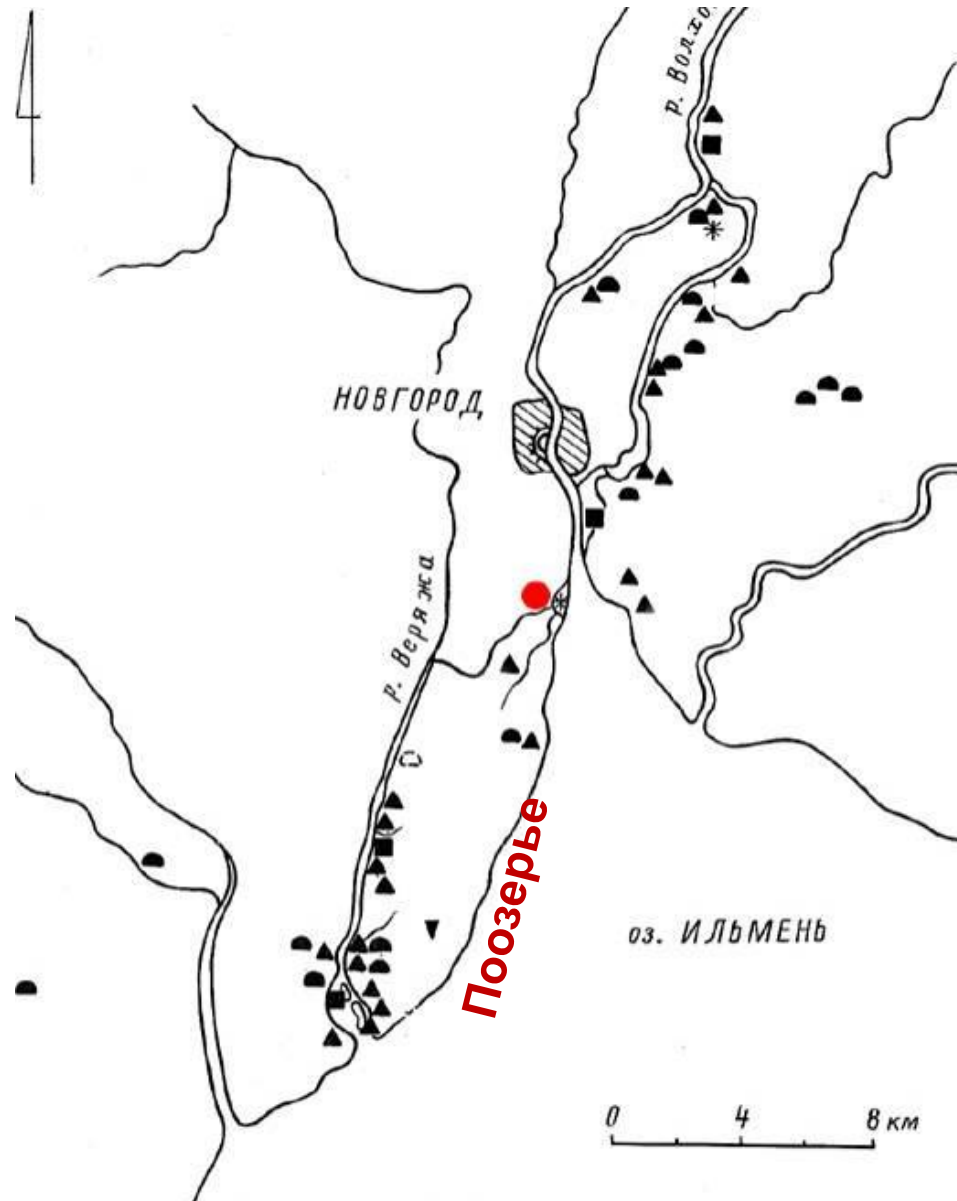
Королевские курганы Старой Уппсалы



Славянская колонизация Приильменья. Культура сопок (VIII-X вв.)



Славянская колонизация Приильмения. Культура сопок (VIII-X вв.)



Славянская колонизация Приильменья. Культура сопок (VIII-X вв.)

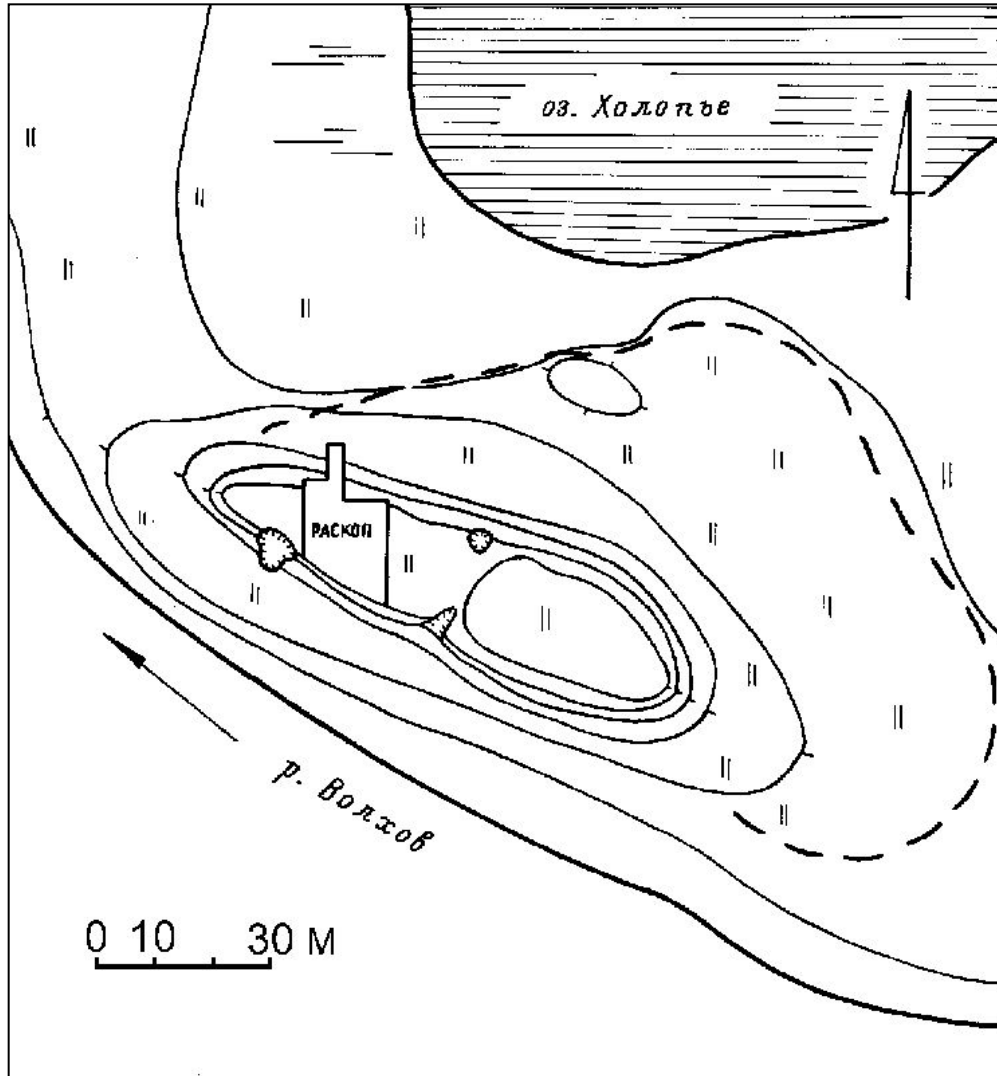


Городище Георгий

Сергов
Городок

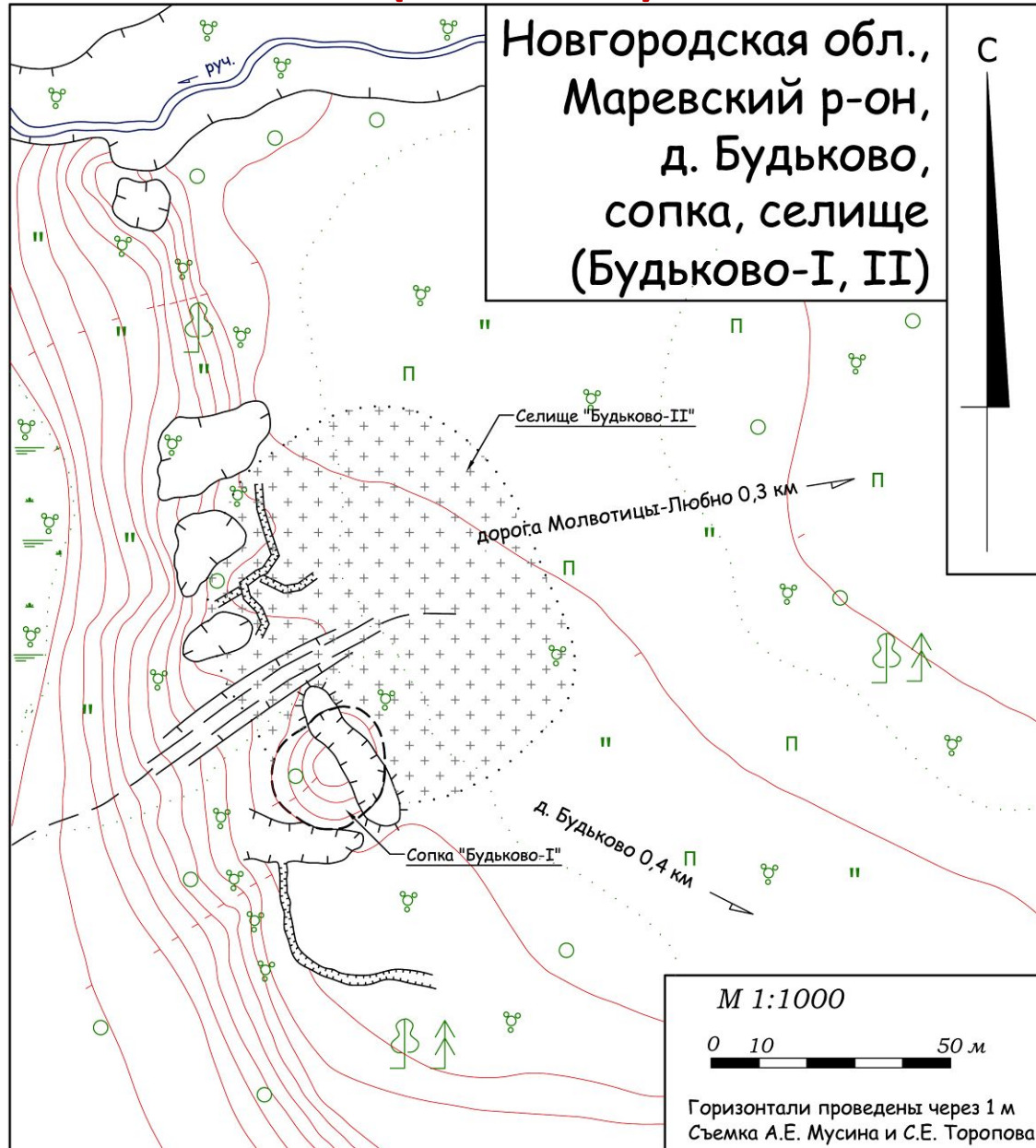


Славянская колонизация Приильменья. Культура сопок (VIII-X вв.)



**Холопий
Городок**

Славянская колонизация Приильменя. Культура сопок (VIII-X вв.)



Славянская колонизация Приильменья. Культура сопок (VIII-X вв.)

Селища



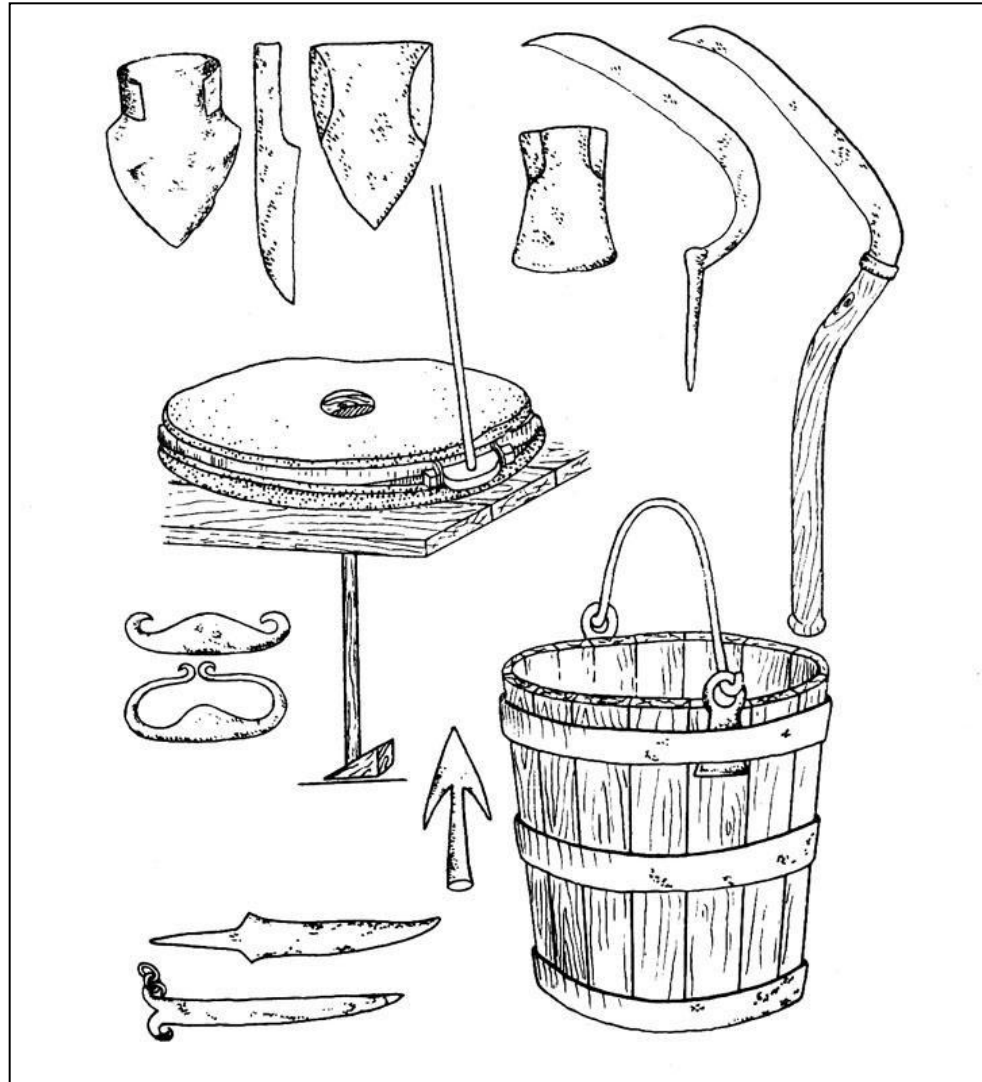
Славянская колонизация Приильменья. Культура сопок (VIII-X
вв.)
Селища



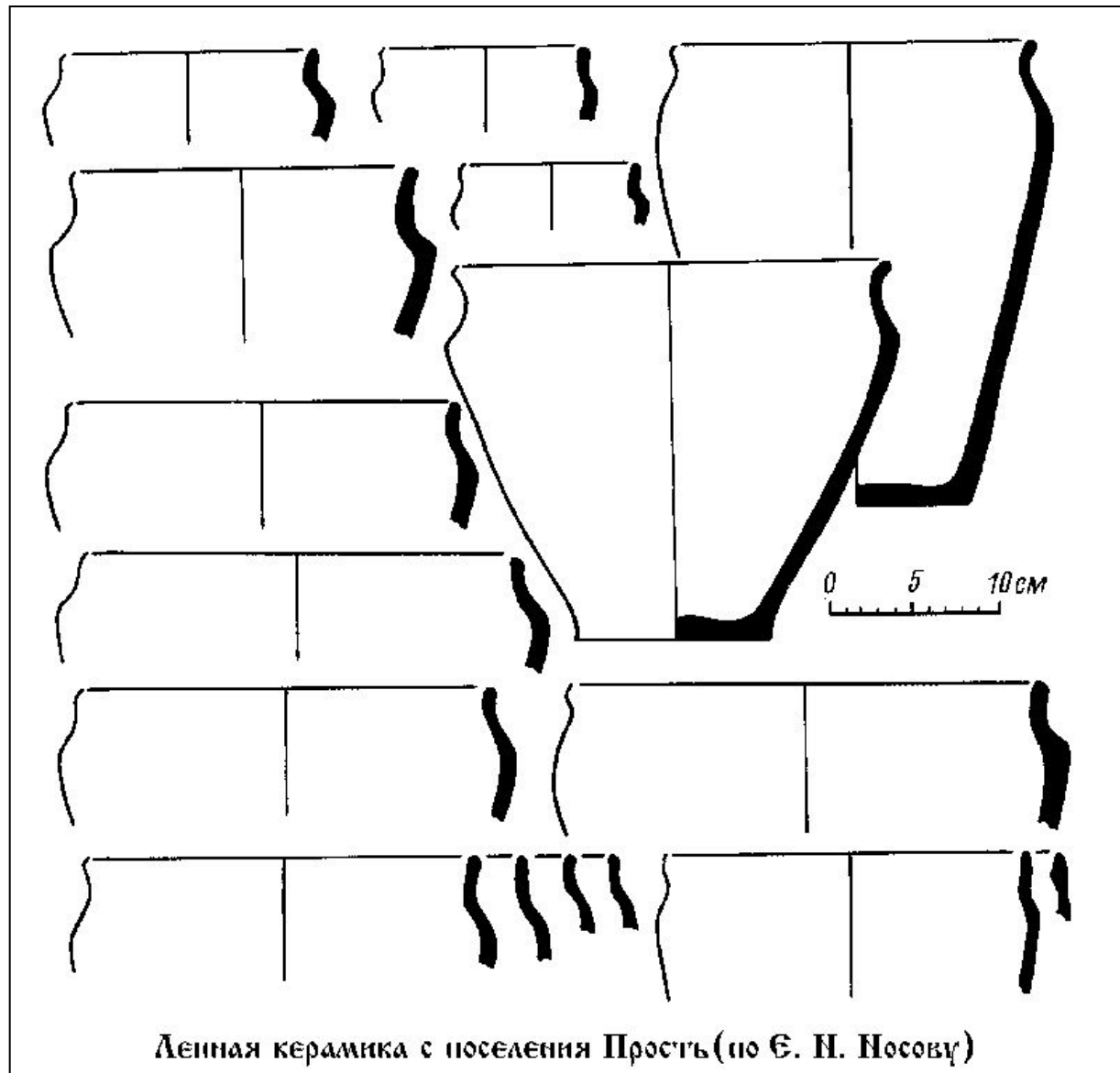
Славянская колонизация Приильменья. Культура сопок (VIII-X
вв.)
Селища



Славянская колонизация Приильменья. Культура сопок (VIII-X вв.)



Славянская колонизация Приильменья. Культура сопок (VIII-X вв.)



Славянская колонизация Приильменья. Культура сопок (VIII-X вв.)



Славянская колонизация Приильменья. Культура сопок (VIII-X вв.)



Славянская колонизация Приильменья. Культура сопок (VIII-X вв.)
Селища

