

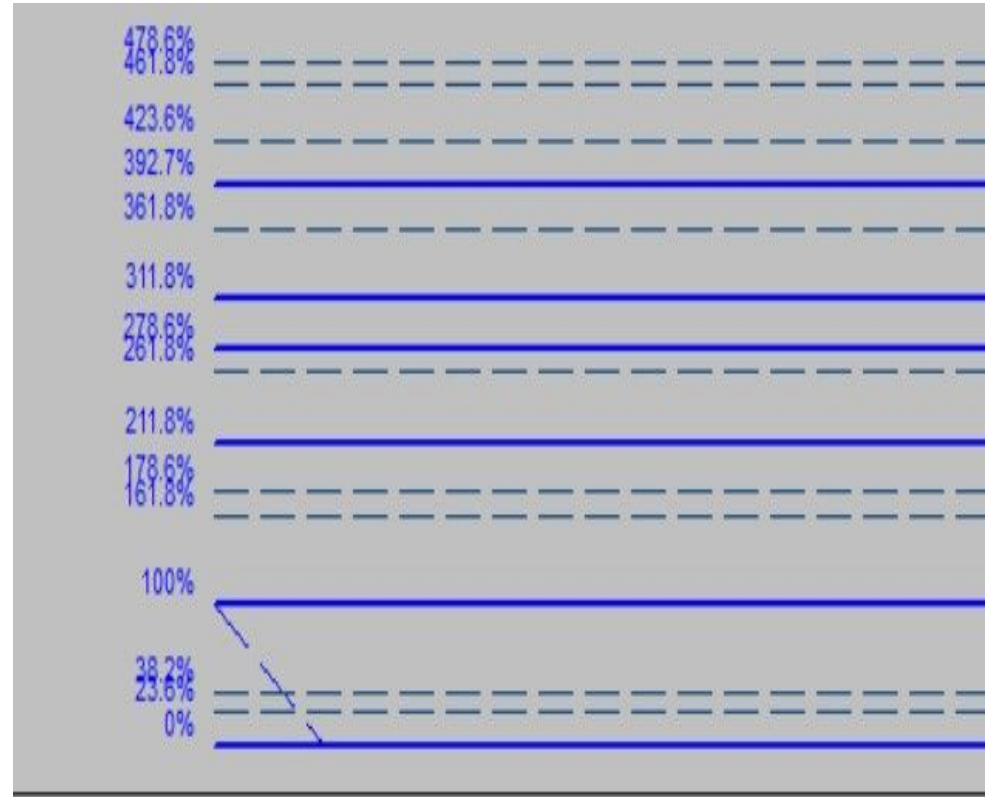
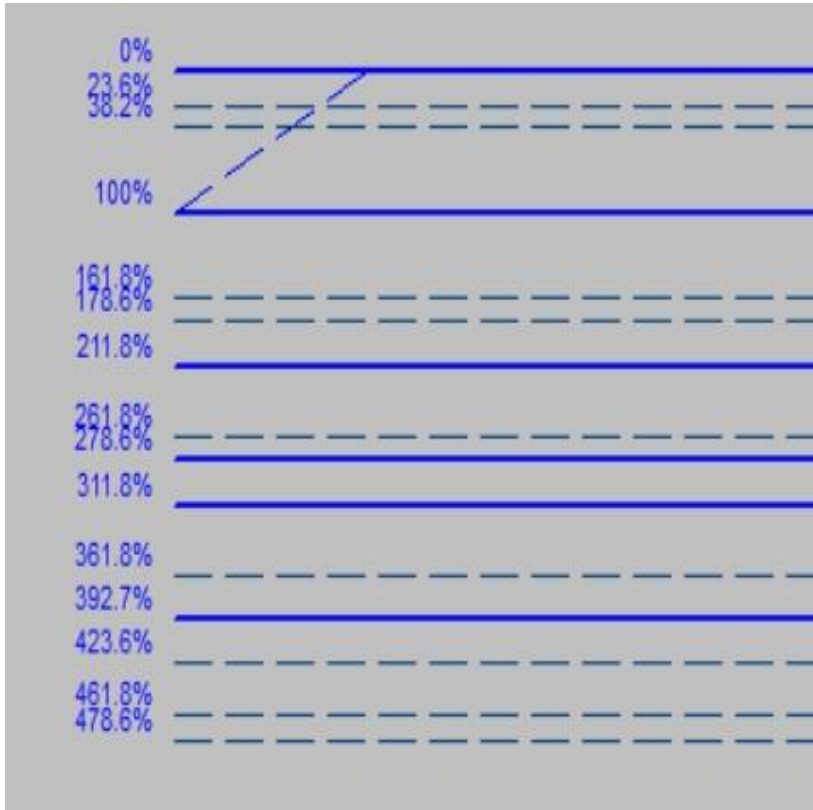
Авторский курс Евгения Питерского

Торговая стратегия "Выстрел".

Только по этой стратегии можно сразу определить тейк еще при входе, не применяя психологию 😊 .

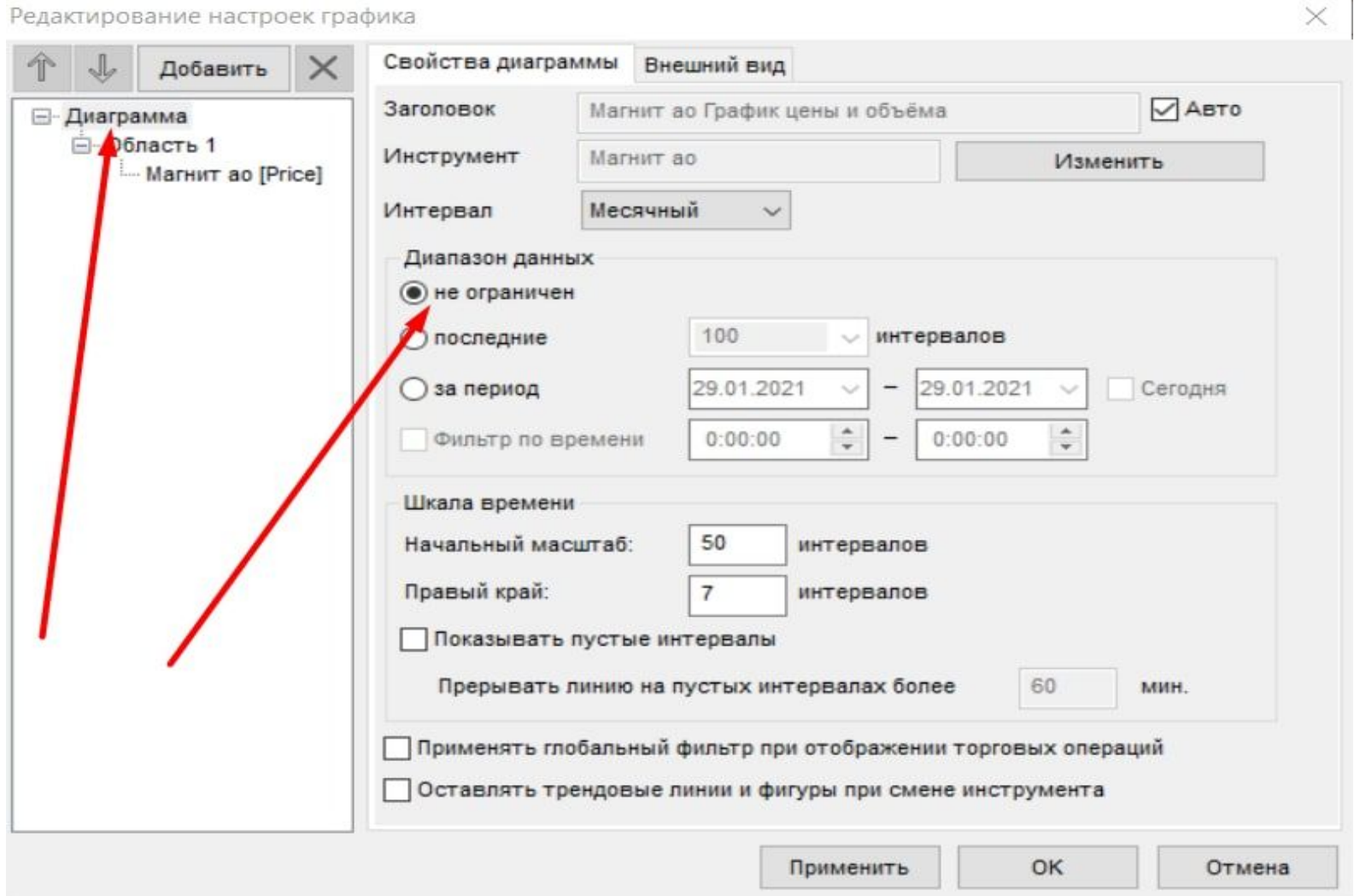
- Вся стратегия построена на уровнях Фибоначчи. Пока вы учитесь, Ваш график должен быть пустой (объемы , средние и, не дай Бог, индикаторы)
- Для торговли нам будут нужны следующие уровни: 23.6, 38.2, 100, 161.8, 178.6, 261.8, 278.6, 361.8, 423.6, 461.8, (478.6- аварийный). Уровни 211.8, 311.8, 392.7- помогают нам, **но мы по ним не торгуем**
- **нужно четко работать по ТС** - это основа работы (но **не быть сектантом**), и **не бояться стопов**
- в ТС нет понятия **остановки** после серии стопов, работа идёт постоянно, иначе будет пропуск профита
- по ТС **очень важно ждать** (входы и цели) и **не спешить**
- если **не понимаем ситуацию**, не торгуем, можно пропустить или работать только 3-и вход.
- **цель по профиту**: стабильные **60% годовых** (**5% в месяц** в среднем, без учёта сложных процентов)
- стандартный **риск** на сделку - **0,5% от депо**
- не меняем **риск**, должен быть **одинаковый** в большинстве случаев (кроме отдельных ситуаций с опционами)
- можем взять на себя **месячный риск 2-5%** (через опционы), но больше не торгуем фьючерсом
- **цель работы**: **зарабатывать**, а не красиво входить в сделки. Поэтому вход не так важен, важны риски и цель
- стопы не переносим в **БУ**

Подготовка Настройка рабочей «сетки»



Первый этап – выбор эмитента

- Анализ любого инструмента нужно начинать с месячного TF (важно найти максимальную историю инструмента).



Необходимо найти самый первый лой в левой части и от него построить 100%. После первого импульса должна следовать довольно глубокая коррекция (но при этом закрытие свечей не ниже сетки). **Так мы делаем только на месячном графике.**

Если цена на графике достигла уровня 423, то дальнейшая торговля по ТС Выстрел невозможна.

Если цена находится ниже уровня 423, то можно переходить к следующим этапам **ВАЖНО!!!** Разбор всех акций на больших ТФ проводить на споте, а не на



Второй этап – поиск входа в сделку на своем таймфрейме

Рабочие таймфреймы:

- ✓ Акции - месяц, неделя , день, четыре часа, час, 5 минут.
- ✓ Фьючерс - четыре часа, час, 5 минут.

Существуют 3 способа входа в сделку:

- ✓ **Вход №1:** Вход в сделку непосредственно от уровня 423.6. Плюс в том, что вы зайдете в начале движения в сделку, минус – оптимальный стоплосс только за 461.8. (уровень может быть далеко, и мы будем вынуждены поймать несколько стопов)+ вы ловите «нож» (внешний фон будет против вас)
- ✓ **Вход №2:** Ждем импульса в противоположную сторону и заходим в сделку на коррекции к нему от уровней 38.2 - 23.6, а стоп ставим за хай, лоу - откуда пошло движение . Главное преимущество- понятен стоп (он более четкий), неудобства - коррекция может не дойти до уровней 38.2 и 23.6, и мы останемся без позиции. **ВАЖНО:** вход возможен только до тех пор, пока цена не закрепилась выше/ниже аварийного уровня 478 прошлой сетки. Иначе «слом» сетки, и для нас больше нет входов.

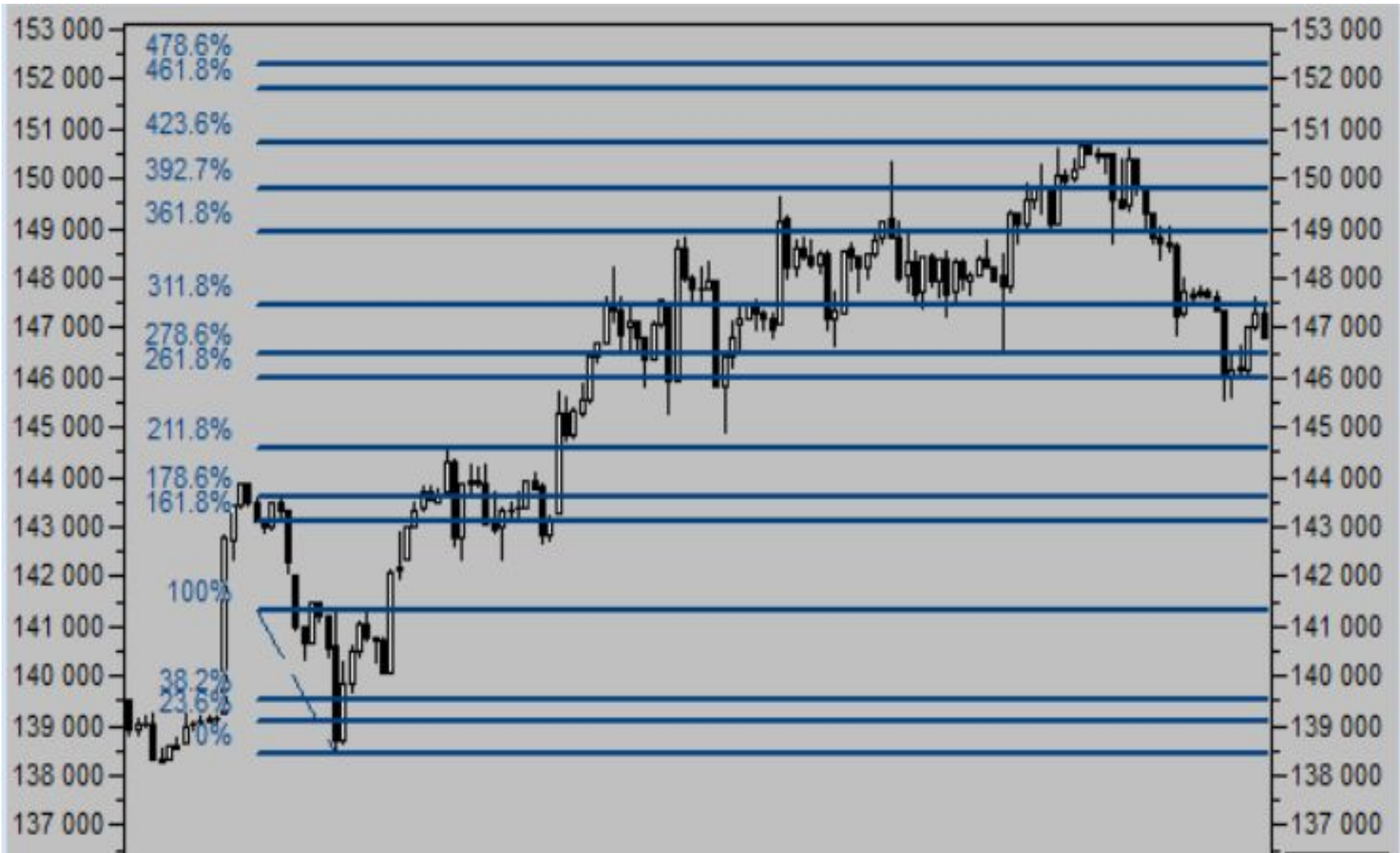
Как правильно найти 100%.

Сдвигаем график влево, не смотрим правую сторону графика и двигаем по одной свечке. Пример лонговой сетки. Как только хаи перестали обновляться, ставим 100%

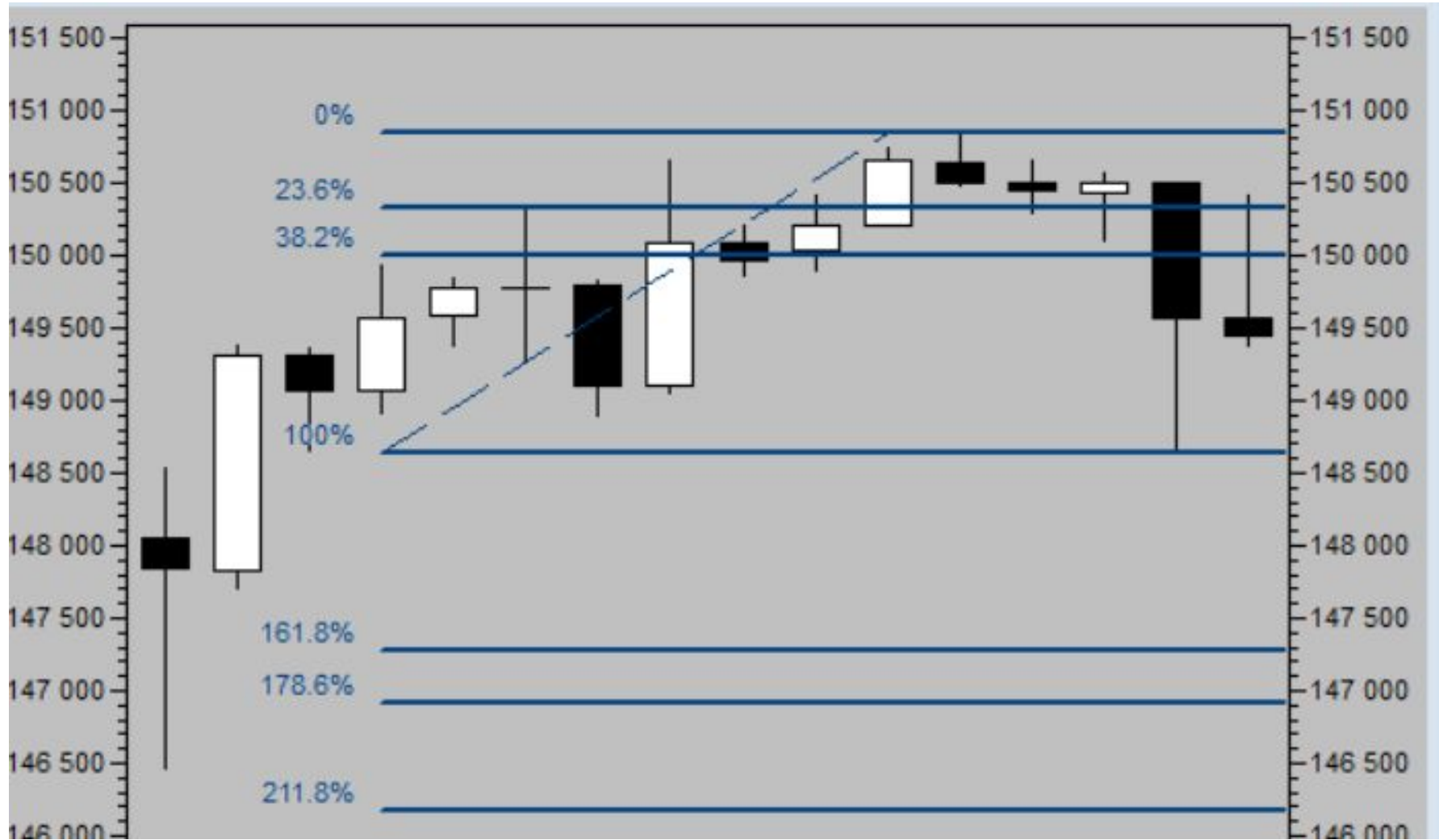
Не важно сколько была коррекция дальше



Итог построения и отработки.



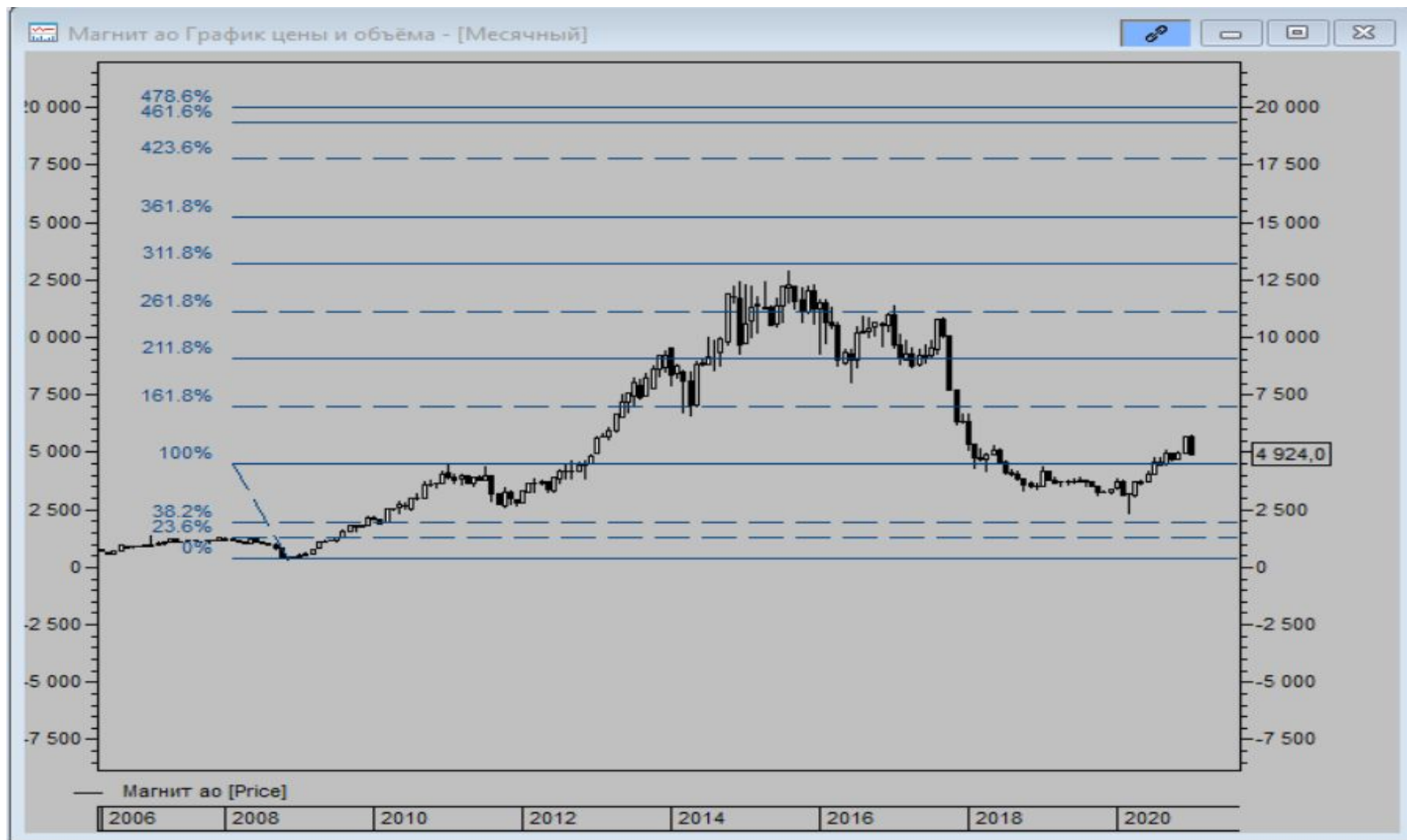
Пример шортовой сетки



Итог построения и отработки.



Разбор графика: месяц

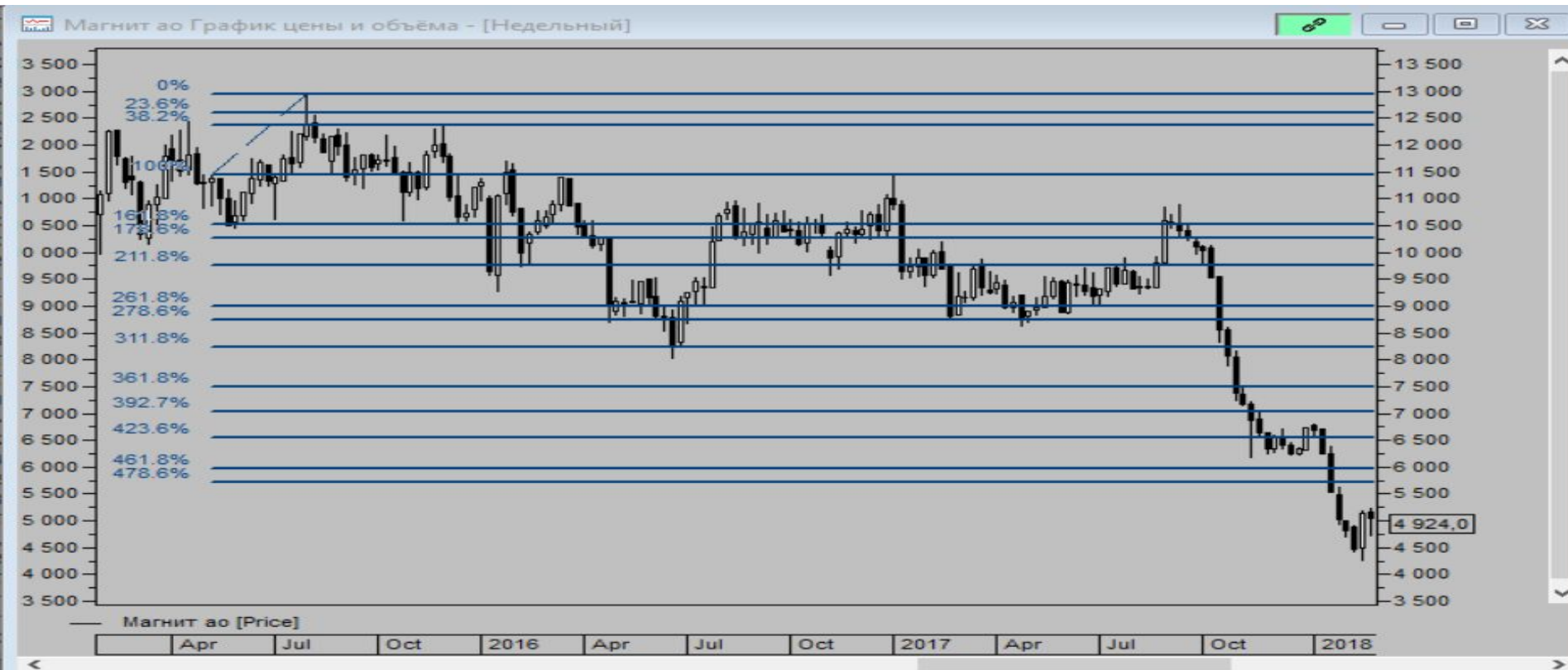


Разбор графика: неделя

Находим хай, который мы видим на графике, и откуда пошло движение. Если после построения сетки цена не закрывается выше ноля, сетку не перестраиваем. Внимательно смотрим, чтобы сетка не уходила ниже нуля по цене.

Бумага дошла до 423 (478) и пошла ниже. Все, что дальше с ней происходит, для нас будет разворот с «воздуха», и мы не можем ее торговать по входу №2.

Продолжаем работать на ТФ **неделя**, ищем самый лой



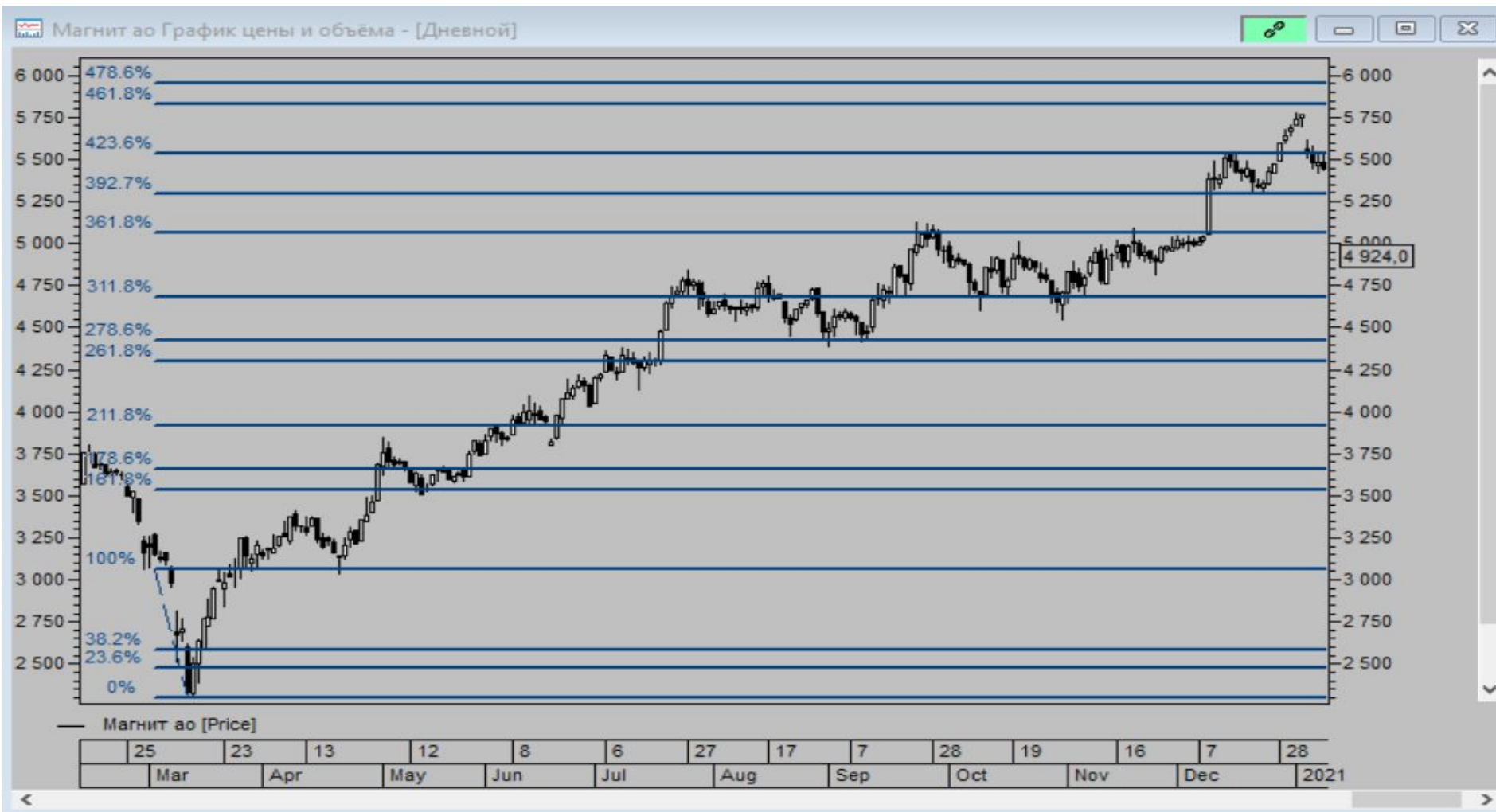
Продолжение графика: неделя

Ждем остановку цены (ТФ неделя), таймфрейм не меняем и возможность построить новую сетку от лоя, но помним, что она с «воздуха», и открытие позиции по входу №2 невозможно. Только ждать уровень 423 и входить по входу №1. Переходим на таймфрейм день.



Разбор графика: день

Строим от лоя в направлении старшего тайма (неделя). Цена дошла до 423. Строим сетку в шорт таймфрейн не меняем.



Продолжение графика: день

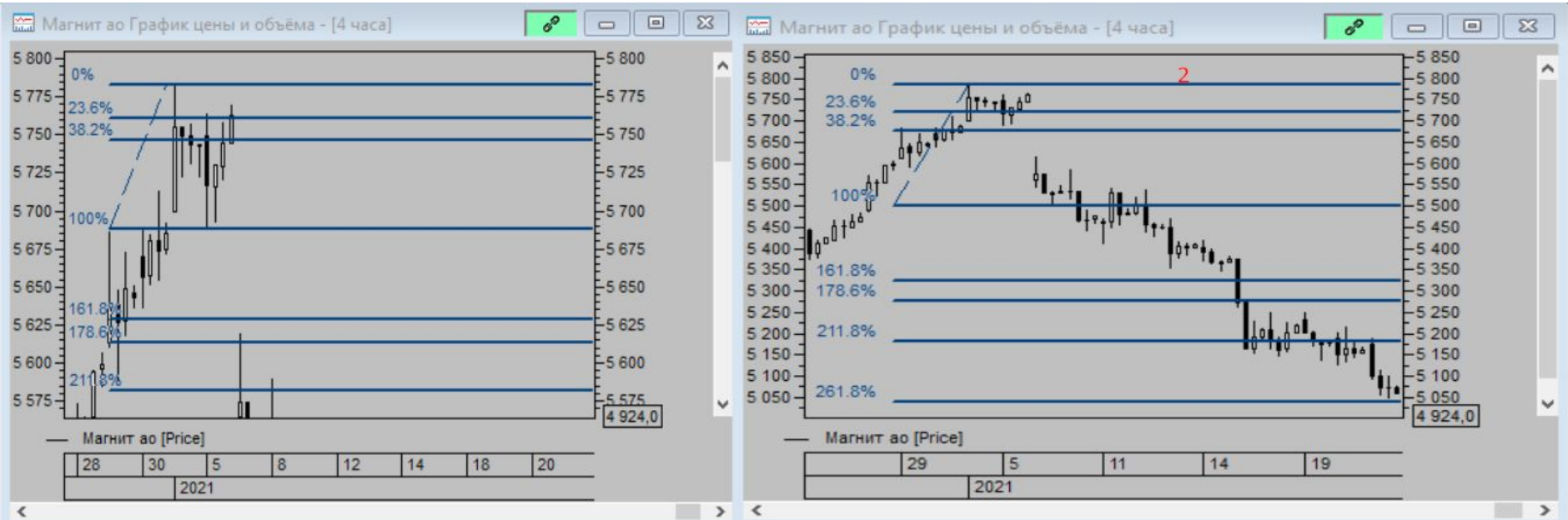
Сетка рабочая, можно работать по входу №2 или ждать 423 и работать в лонг. Переходим на следующий таймфрем H4



Разбор графика: 4 часа

Построение сетки на ТФ 4 часа начинается с точки, где находится 0 актуальной дневной сетки – это важно. То есть начинаем построение в одном направлении.

На каком графике правильно построена сетка?



Разбор графика – 4 часа

правильный график



Продолжение графика: 4 часа



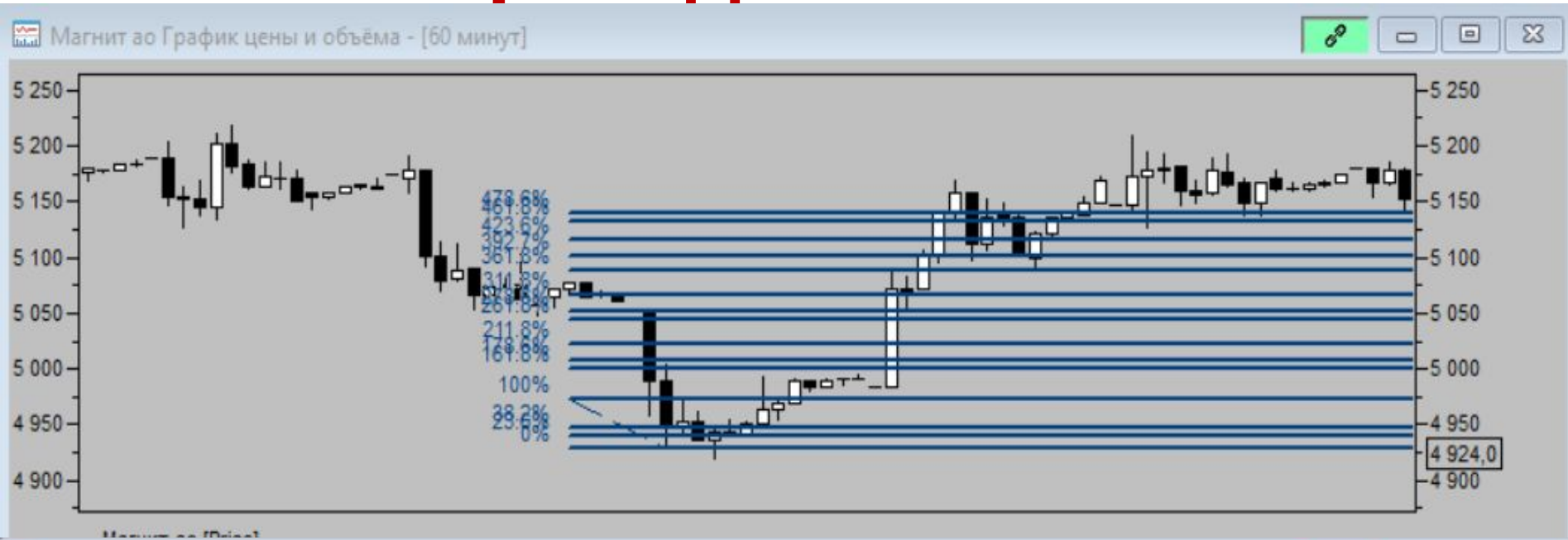
Переходим на 1 час и 5 мин

Брокеры не хранят на маленьких таймах большую историю (ограничение по свечам), поэтому:

- Если на старшем ТФ была «лонговая» сетка (снизу вверх), то ищем последний лой, который мы видим на графике, и от него строим сетку.
- Если на старшем ТФ была «шортовая» сетка (сверху вниз), то ищем последний хай, который мы видим на графике, и от него строим сетку.

В обоих случаях сетка нерабочая, «с воздуха» и открытие сделки возможно по входу №1 от уровня 423.

Переходим на 1 час



Вывод по акции:

- на месяце можно работать;
- на неделе ждем 423 и шортим;
- на дневке сетка рабочая, можно работать по входу №2 или ждать 423 и работать в лонг;
- 4 часа сетка с воздуха - ждем 423;
- час сетка с воздуха - ждем 423.