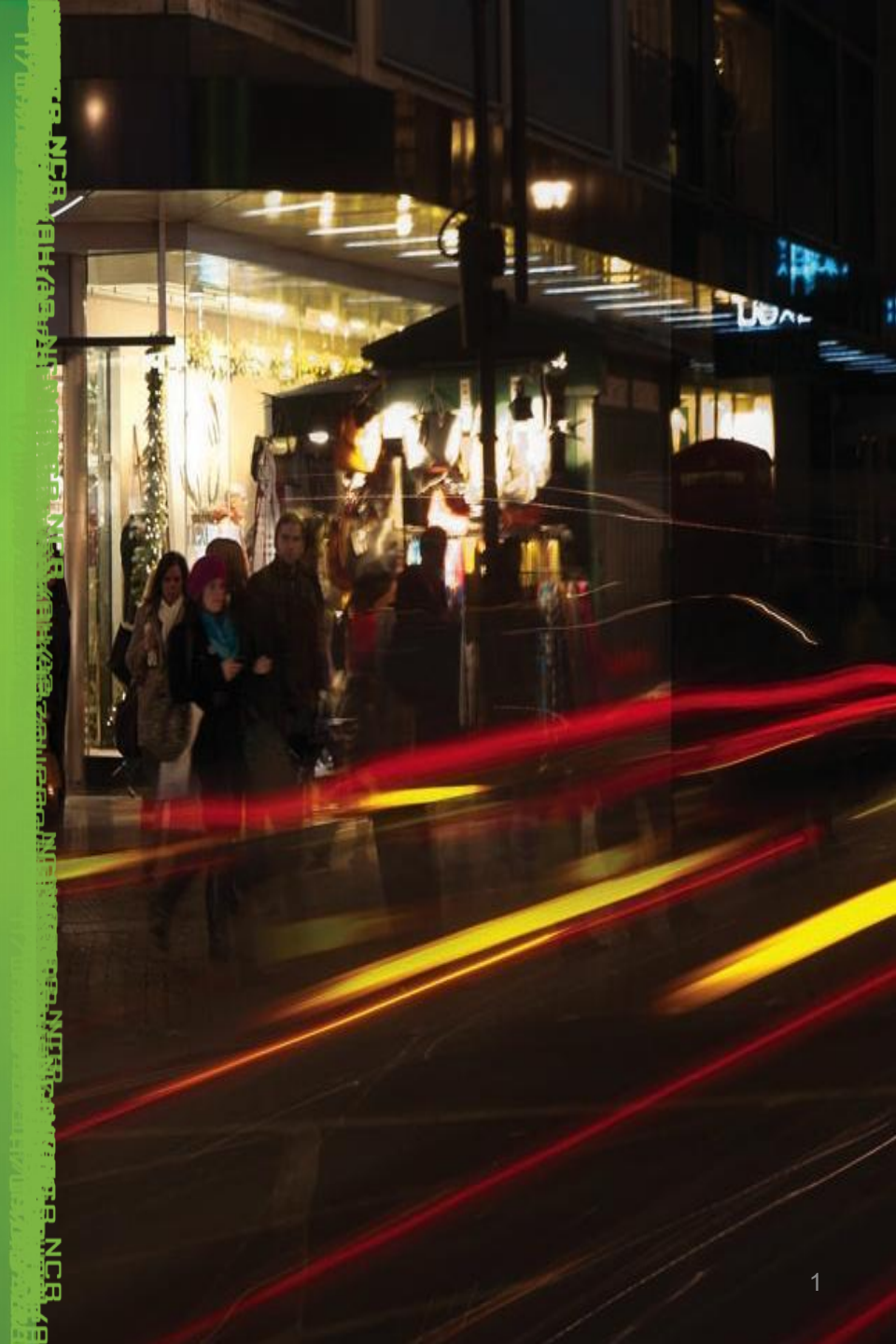


# PS Russia

## SSCO Tech Training



# Программа обучения

## Понедельник - установка ПО КСО

- Архитектура системы КСО
- Установка платформы ADK
- Установка ТБ и базовая конфигурация
- Обновление CADD
- Как соединить кассовое ПО и ТБ
- Установка хотфиксов. Какие хотфиксы нужны и откуда их брать?

## Вторник – конфигурирование ADK – часть 1

- CADD обзор и конфигурация
- Конфигурация ядра программы
- Настройка системы безопасности
- Настройка отчетов

## Среда - конфигурирование ADK – part 2

- Настройка типов оплат
- Настройка управления наличностью
- Работа с пиклистом
- Настройка сбора диагностических файлов
- Обзор настроенного готового образа КСО

# Программа обучения 2

## Четверг - Траблшутинг

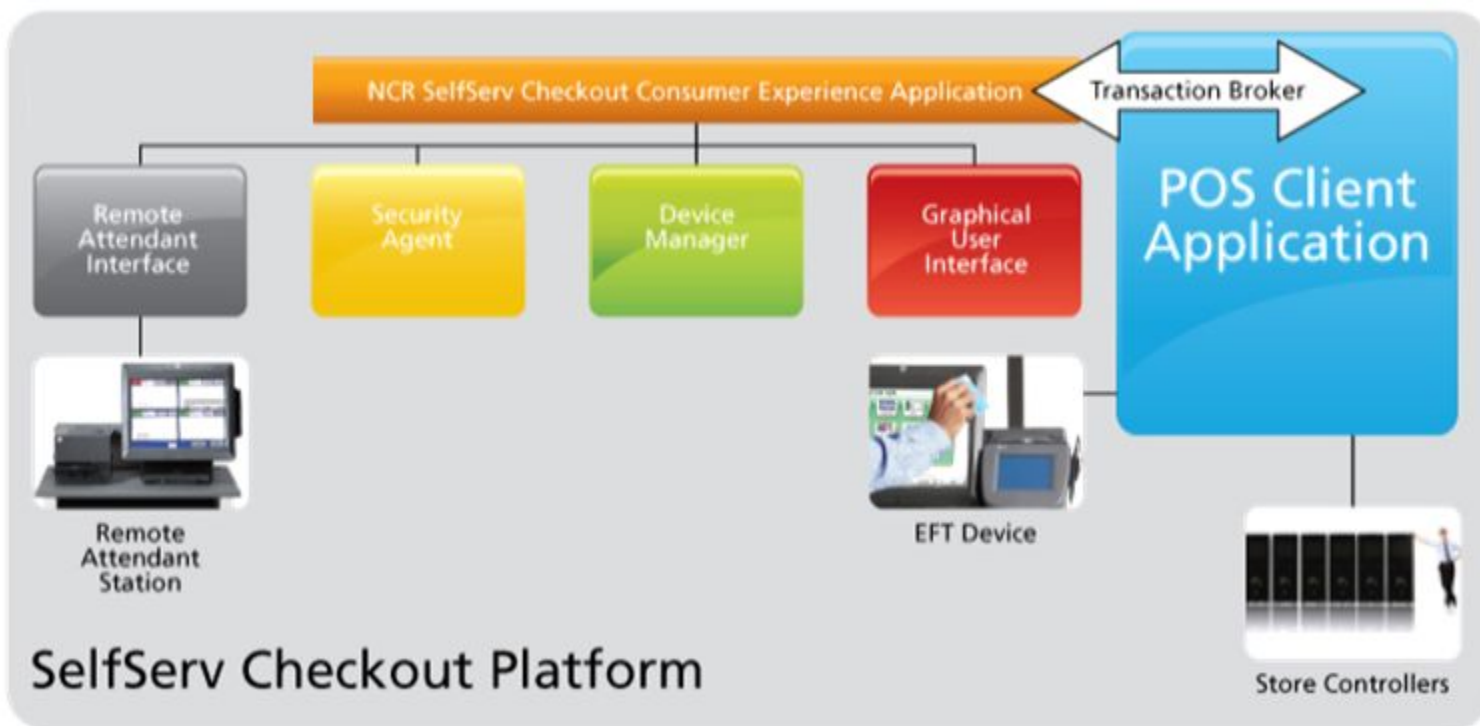
- Создание диагов
- Диагностика железа(profilemanagerlite)
- Диагностика ПО КСО
  - Основные лог файлы
  - Диагностика связи кассового ПО и КСО

## Пятница - сборка образа а также другие темы

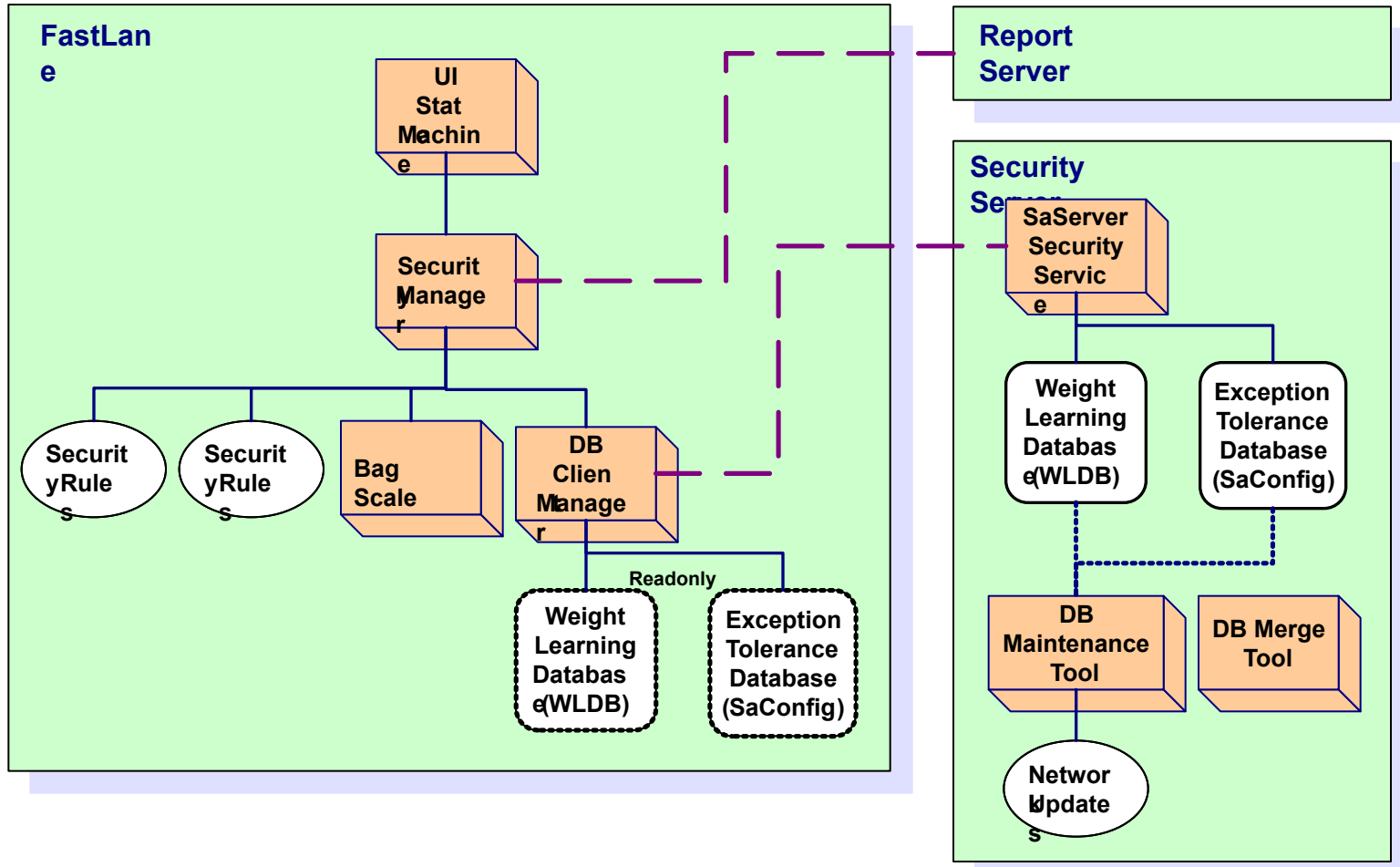
- Доступная документация
- Сборка образа
- Финализация образа
- Открытые вопросы

# Понедельник – Установка ПО КСО

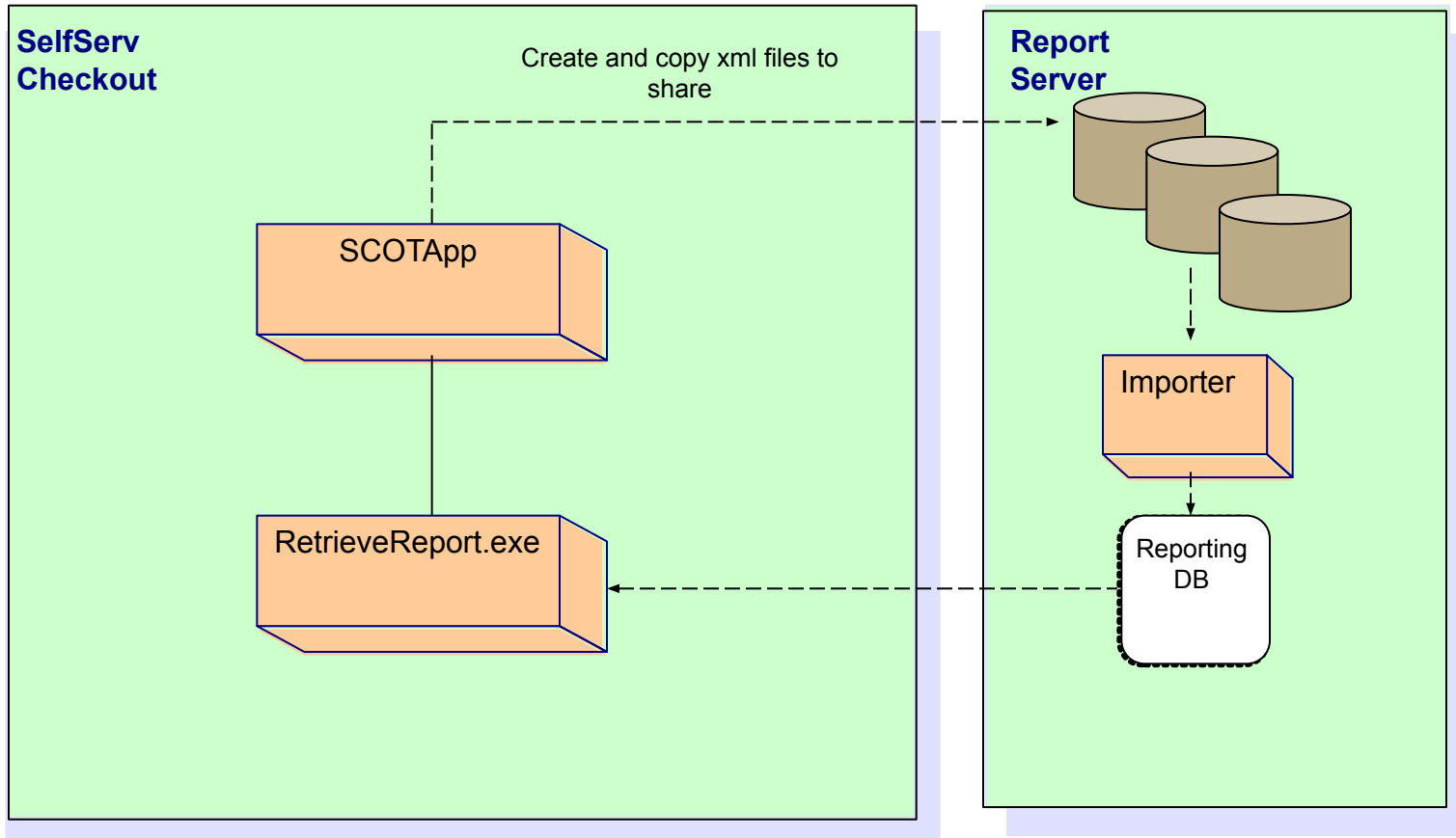
## Верхнеуровневый обзор архитектуры КСО



# Верхнеуровневый обзор подсистемы безопасности



# Верхнеуровневый обзор подсистемы отчетности



## Обзор системы автоматического определения устройств – CADD

- CADD запускает механизм, который определяет материнскую плату, USB устройства, платформу безопасности, сканер и другие устройства, которые указаны в файле конфигурации cadd.ini(файл в котором есть перечень всех возможных базовых конфигураций).
- Для каждого обнаруженного устройства, вызываются различные скрипты конфигурирования, которые обновляют профили реестра, скрипты обновления прошивок устройств. Процесс обновления и конфигурирования каждого из устройств производится параллельно, для уменьшения потраченного времени.
- Система может самостоятельно перезагрузиться в случае необходимости.
- Конфигурирование реализовано через специальные файлы настроек для упрощения процесса настройки системы под определенного заказчика.

## Верхнеуровневый обзор – Transaction Broker

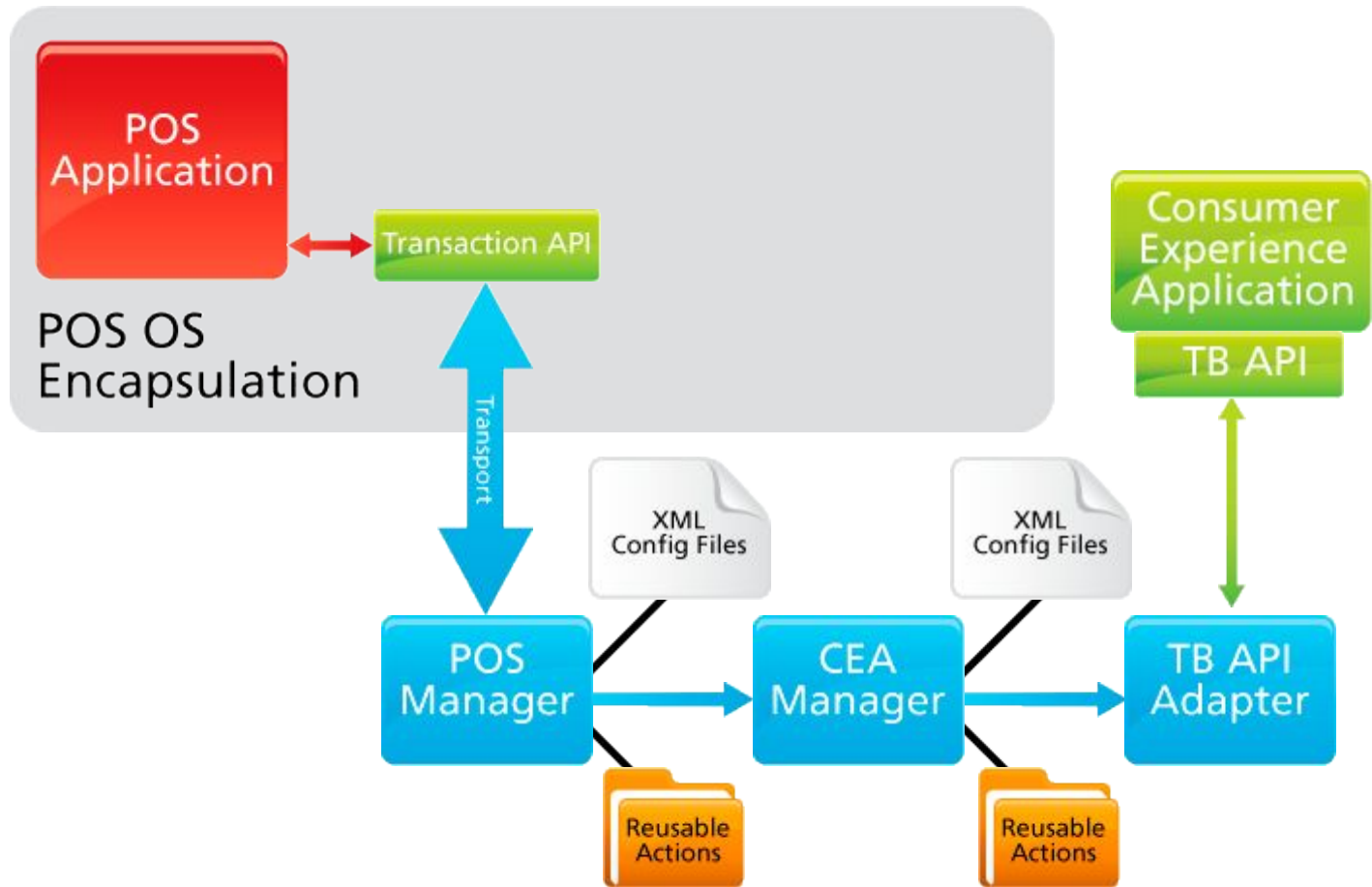
Синхронизирует работу кассового ПО ритейлера с лучшим в своем классе пользовательским интерфейсом для КСО

– Для интеграции кассового ПО и КСО используется протокол *NCR Automation Interface (AI) API*

Пятое поколение интеграционной архитектуры от глобального лидера в решениях использующих принцип самообслуживания, включает в себя опыт наилучших мировых практик многочисленных успешных интеграций.



# Верхнеуровневый обзор – Transaction Broker – Automation Interface



## Процедура установки образа КСО (ADK 6.0.5)

### Базовый образ ОС:

Запрашивается в PS Team Russia retail

Базовый образ не содержит в себе никаких региональных и других настроек. Только необходимые файлы для начала работы с железом КСО

## Процедура установки образа КСО (ADK 6.0.5) 2

Установка ПО:

Все установочные пакеты должны обязательно запускаться от имени администратора, под учетной записью NCR или support, используя опцию “Run as administrator”.

Установочные пакеты запрашиваются в PS Team Russia retail

### 1. RPDM – Retail Platform Device Manager

Пакет содержащий в себе всё необходимое ПО(платформу) для работы железа КСО. Драйверы и ПО для работы R6 Lite с BNR и BCR устройствами.

Установка: **HF1903\_RPDM\_Build121\_RetailPlatform\_v1.2.1\_v5.2 /reboot**

### 2. CADD – Common Automated Device Detection

установка:


запустить ADDPackage\_V3.5.0.474 – после распаковки архива, запустить c:\temp\master\ADDPackage\InstallADDPackage.exe (+ *перезагрузить систему*)

Во время установки, утилита CADDConfigure запустится для первичной конфигурации системы, см. след слайд->

## Процедура установки образа КСО (ADK 6.0.5) - первичная конфигурация СИСТЕМЫ

Hardware Type

Please identify the system hardware.

 NCR  
Experience a new world of interaction

Select HW Type:  
SCOT6 = 7360 SelfServ Checkout (6.x)

Select HW Specifications:  
Lite = Release 6 Lite

Serial Port Definitions:  
IOBoardPort1 = ElectronicArticleSurveillant.Sensormatic,ElectronicArticleSurveillant.CheckPoint\_C

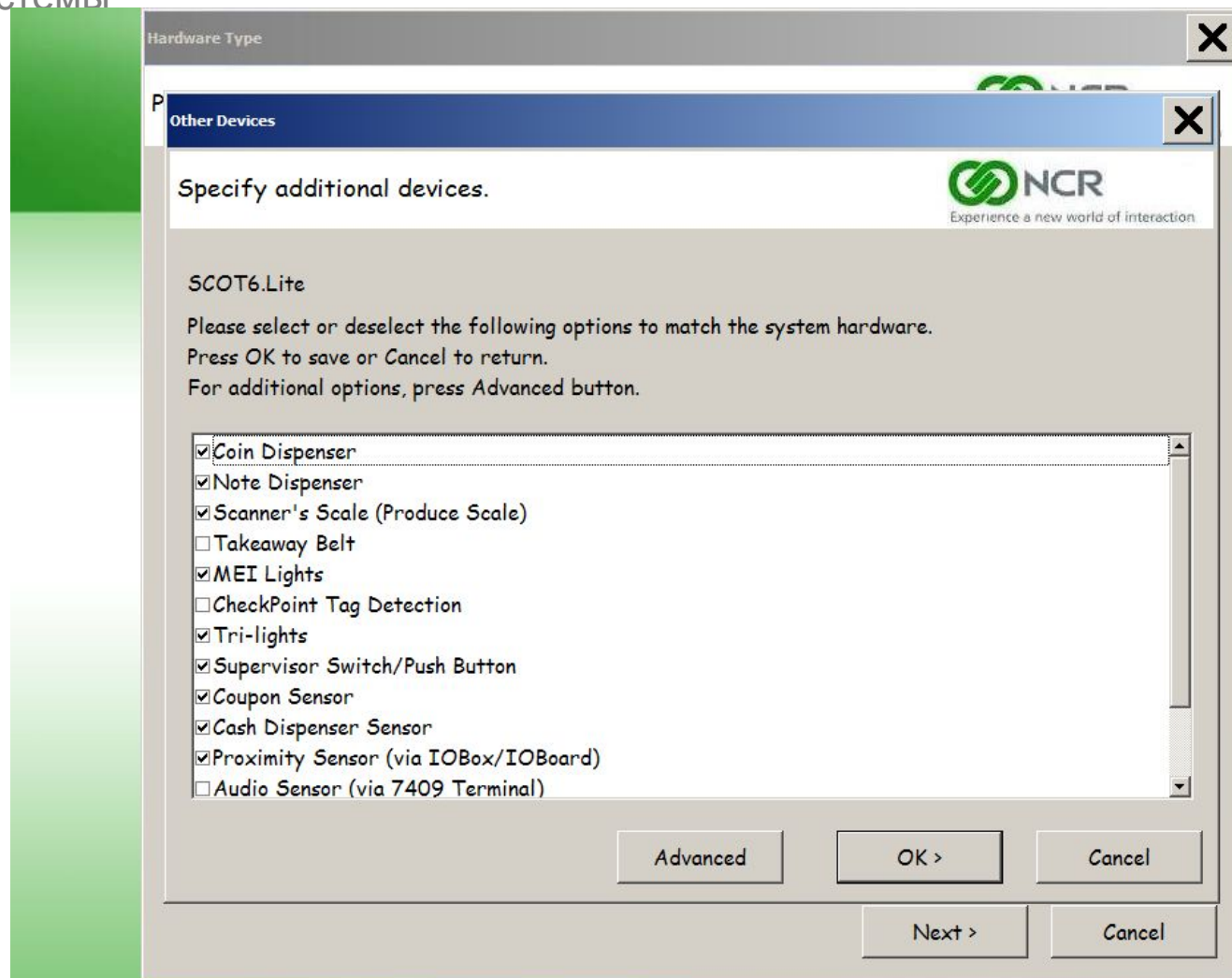
USB devices will be automatically configured

NonDetectable Devices Emulators

Next > Cancel

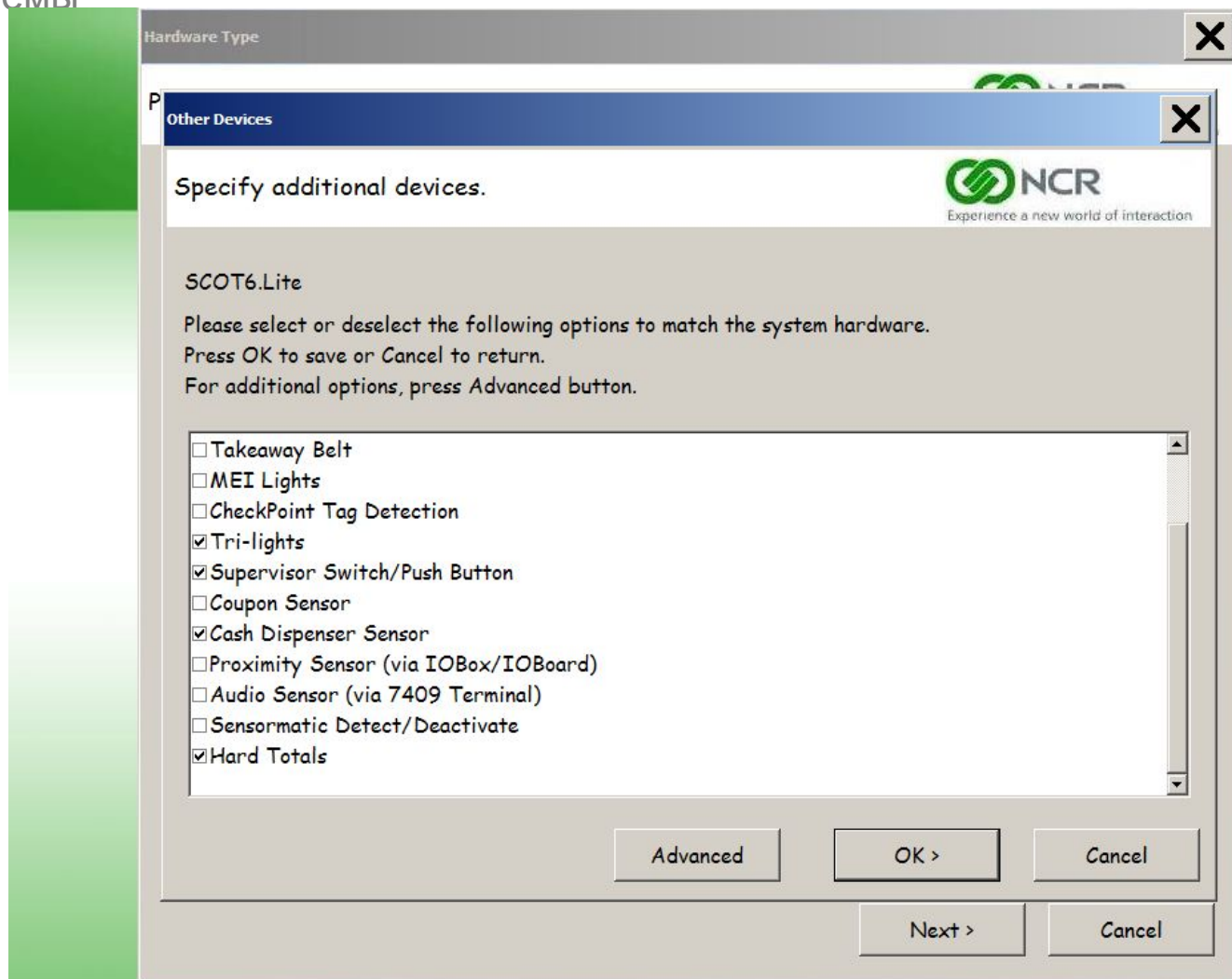
Copyright © 2017 NCR. All rights reserved. <http://www.ncr.com>

## Процедура установки образа КСО (ADK 6.0.5) - первичная конфигурация СИСТЕМЫ



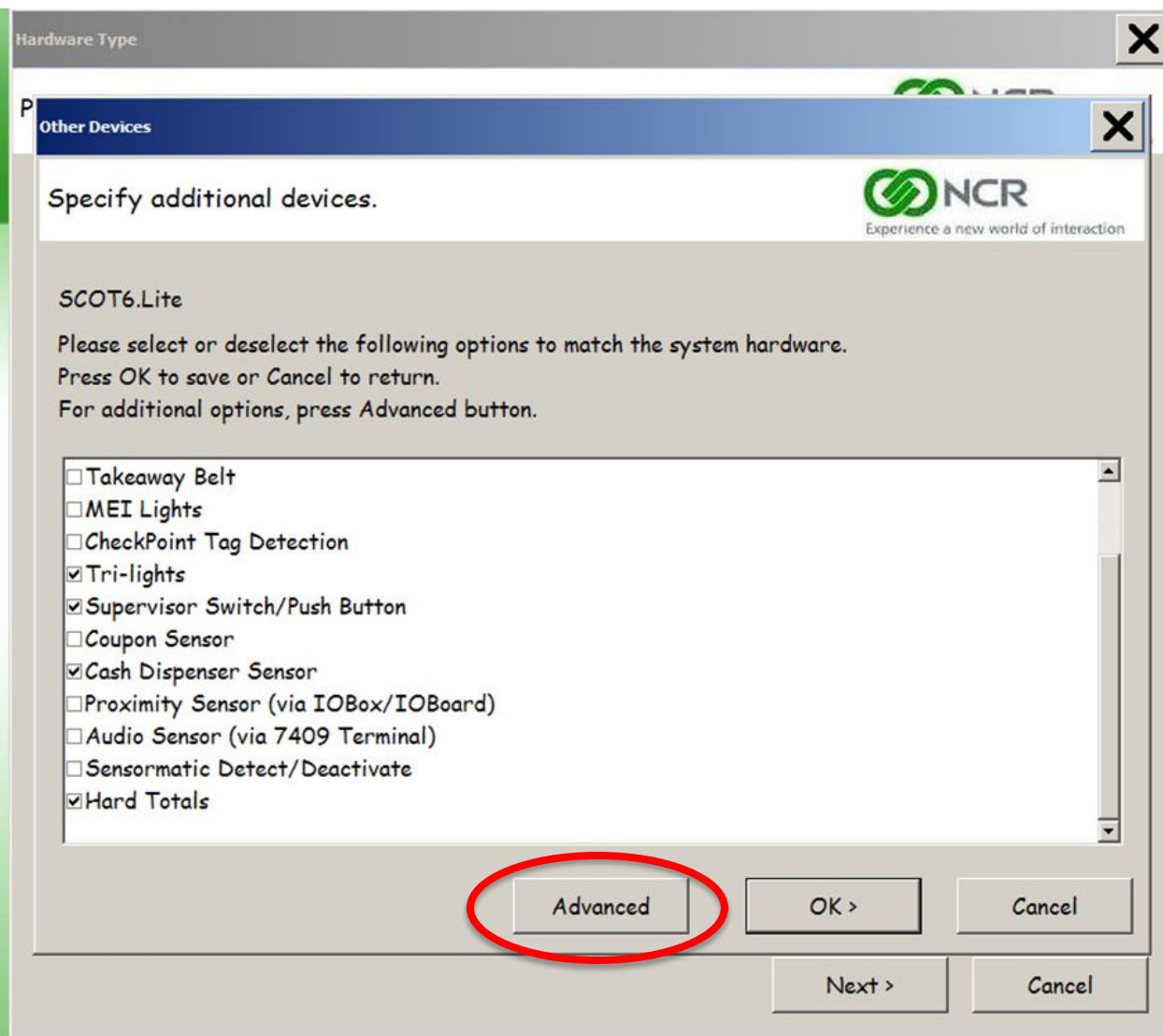
Copyright © 2017 NCR. All rights reserved. <http://www.ncr.com>

## Процедура установки образа КСО (ADK 6.0.5) - первичная конфигурация СИСТЕМЫ



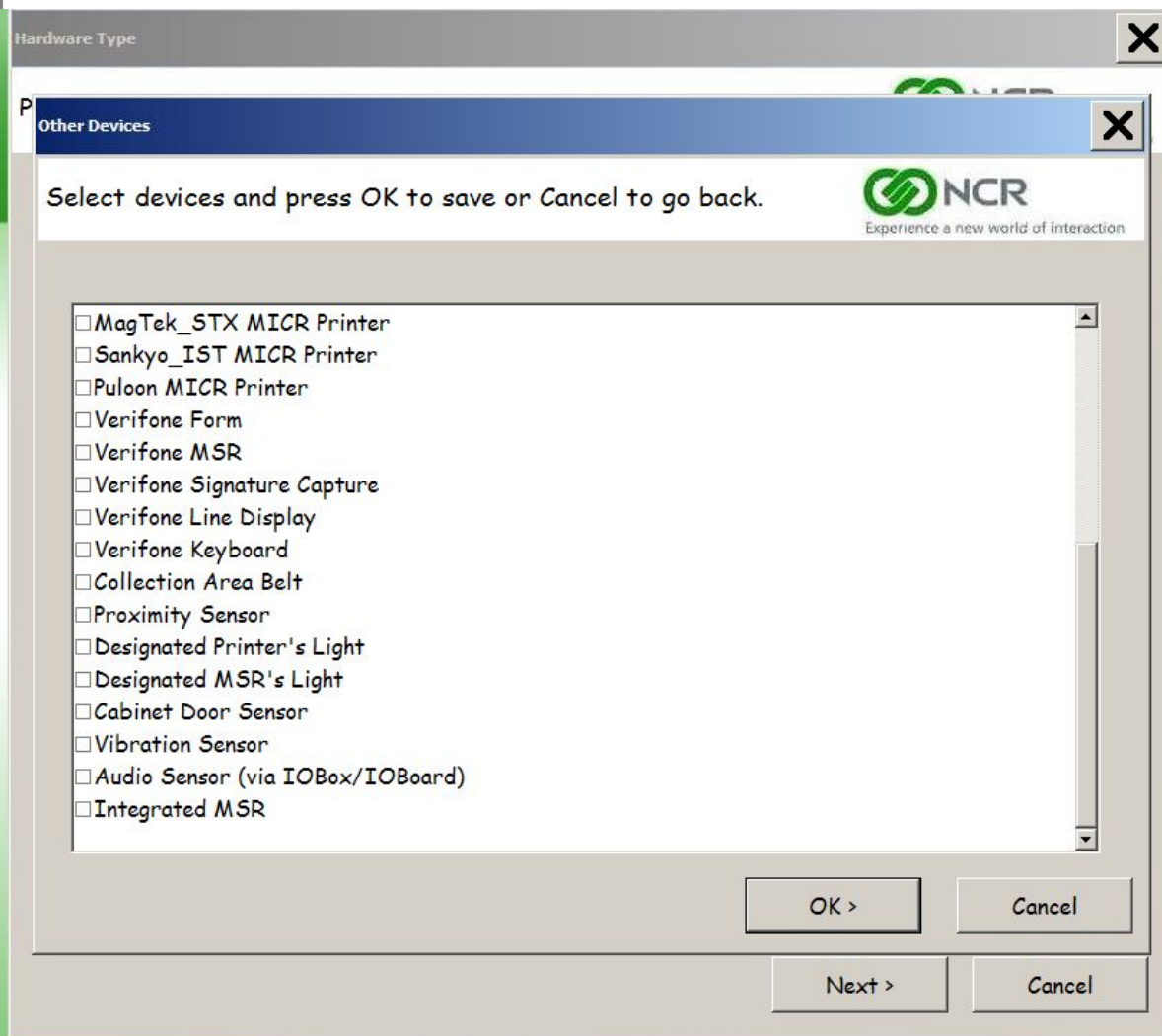
Copyright © 2017 NCR. All rights reserved. <http://www.ncr.com>

## Процедура установки образа КСО (ADK 6.0.5) - первичная конфигурация СИСТЕМЫ



Copyright © 2017 NCR. All rights reserved. <http://www.ncr.com>

## Процедура установки образа КСО (ADK 6.0.5) - первичная конфигурация системы




Copyright © 2017 NCR. All rights reserved. <http://www.ncr.com>



## Процедура установки образа КСО (ADK 6.0.5) - первичная конфигурация

Language and Currency

Specify system language and currency.

 NCR  
Experience a new world of interaction

Primary Language:  
0419 = Russian

Currency:  
RUB = Russia Ruble

Dispenser's Notes Type:  
Real Notes


< Back    Next >    Cancel

Copyright © 2017 NCR. All rights reserved. <http://www.ncr.com>

## Процедура установки образа КСО (ADK 6.0.5) - первичная конфигурация

Note Acceptor and Note Dispenser HW Configuration

Please select notes to accept and/or dispense:

 NCR  
Experience a new world of interaction

Currency = RUB  
Decimal Places = 2

Configure Note Acceptor       Configure Note Dispenser

Loader

Enter number of bins per denomination and 0 as disable

Notes to accept:

<input checked="" type="checkbox"/>	1000
<input checked="" type="checkbox"/>	5000
<input checked="" type="checkbox"/>	10000
<input checked="" type="checkbox"/>	20000
<input checked="" type="checkbox"/>	50000
<input checked="" type="checkbox"/>	100000
<input checked="" type="checkbox"/>	200000
<input checked="" type="checkbox"/>	500000

Notes to dispense:

<input type="text" value="0"/>	1000	<input type="text" value="0"/>	500000
<input type="text" value="1"/>	5000		
<input type="text" value="1"/>	10000		
<input type="text" value="0"/>	20000		
<input type="text" value="1"/>	50000		
<input type="text" value="1"/>	100000		
<input type="text" value="0"/>	200000		

Note: Some of the devices do not support configuring notes (i.e BNR)

< Back      Next >      Cancel

Copyright © 2017 NCR. All rights reserved. <http://www.ncr.com>

## Процедура установки образа КСО (ADK 6.0.5) - первичная конфигурация СИСТЕМЫ

Coin Acceptor and Dispenser HW Configuration

Please select coins to accept and/or dispense:

**NCR**  
Experience a new world of interaction

Currency = RUB

Configure Coin Acceptor

Coins to accept:

- 10
- 50
- 100
- 200
- 500
- 1000

Configure Coin Dispenser

Coins to dispense:

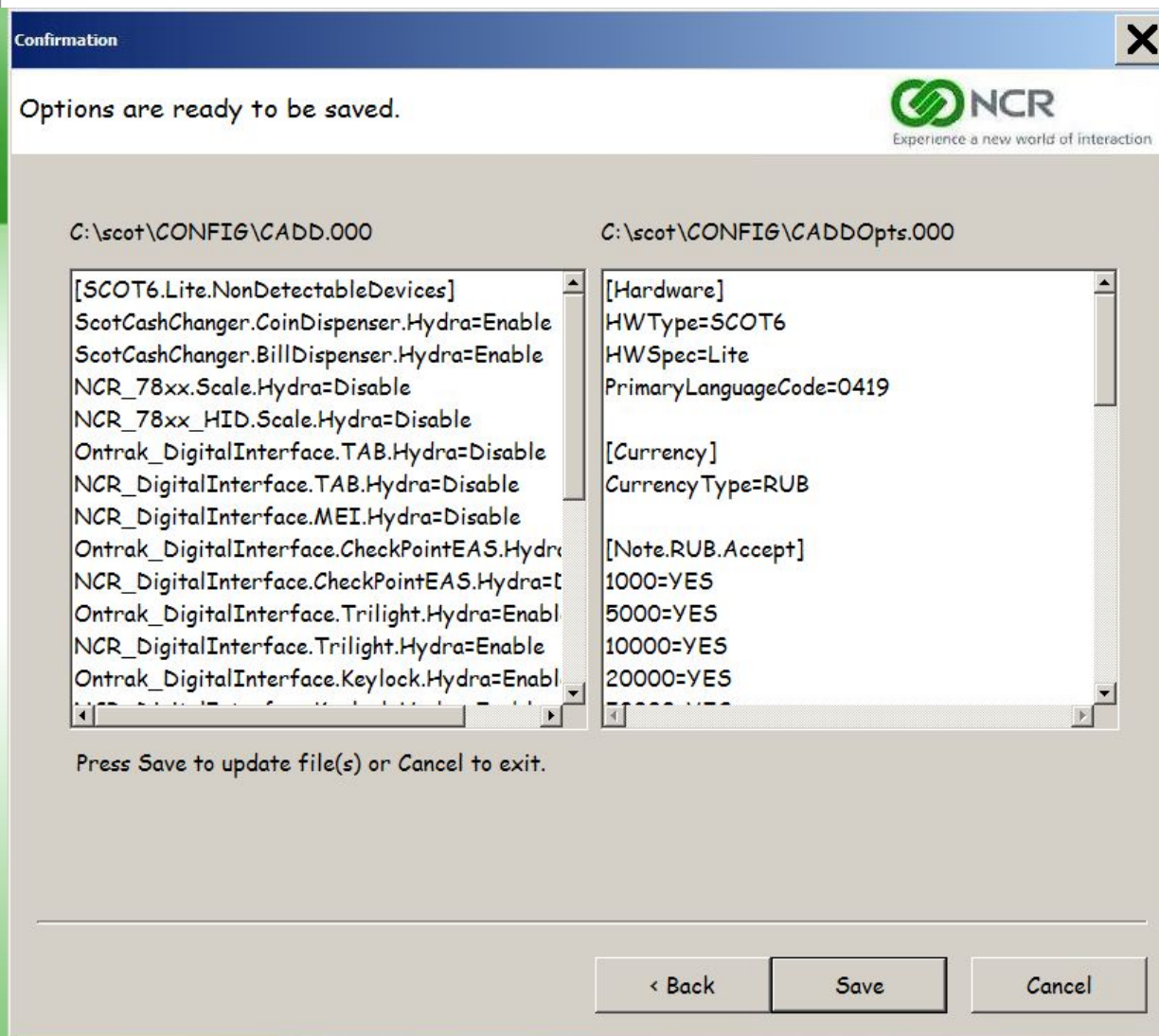
- 10
- 50
- 100
- 200
- 500
- 1000

Decimal Places = 2

< Back    Next >    Cancel

Copyright © 2017 NCR. All rights reserved. <http://www.ncr.com>

## Процедура установки образа КСО (ADK 6.0.5) - первичная конфигурация СИСТЕМЫ



Copyright © 2017 NCR. All rights reserved. <http://www.ncr.com>

## Процедура установки образа КСО (ADK 6.0.5) 3

### 3. ADD35 Support

Включает в себя набор последних прошивок для устройств таких как сканнер/весы, BNR, BCR.

Установка: ADD35\_Support\_v5.13.exe /reboot

### 4. MEDIA

Включает в себя базовые изображения приложения КСО(опционально можно установить изображения пиклиста, используется в качестве демонстрации)

Установка : MEDIA\_v6.0.4\_b001.exe

### 5. PSX (Presentation Services eXtended)

PSX компонент использовался в ранних версиях АДК(up to 5.1). Необходимо устанавливать для совместимости функционала.

Установка: NCR-PSX\_v3.4.1\_b008 (необходимо установить только PSX runtime, без ADK & Embedded)

### 6. Audio – установка всех аудио сообщений

Установка: Audio\_v6.0.5\_b001 (выбрать все необходимые языки)

### 7. NextGenUI

NextGenUI это новый UI слой, работающий поверх PSX.

Установка: NextGenUI\_Media\_v1.0.4\_b001 (можно выбрать размер иконок)

NextGenUI\_v1.0.4\_b555 (выбрать все доступные опции при установке)

## Процедура установки образа КСО (ADK 6.0.5) 4

### 8. FLServices:

Пакет необходим для работы компонента FLMS.

Установка: FLServices\_v1.0.5\_b003.exe

### 9. JRE8

Пакет включающий в себя JavaMachine необходимую для работы весовой базы и системы отчетов.

Установка: HF\_JavaInstall\_JRE8\_Wins10.exe, система перезапустится автоматически.

## Процедура установки образа КСО (ADK 6.0.5) 4

### 10. Установка главного компонента АДК:

Параметры установки:

- Run At Startup – добавляет загрузчик ПО КСО launchpadnet в автозагрузку Windows
- StoreServer name –Имя сервера на котором будет установлен компонент security server. Необязательно указывать при установке, так как будет конфигурироваться при настройке в продакшн среде.
- ReportServer name – то же самое что и параметр выше, можно оставить без изменений.
- Fingerprint options – оставить невыбранным.
- Signature Capture – используется в основном в США, оставить невыбранным.
- Remote Devices – выбрать, если таковые имеются.
- SelfService printer – выбрать если не используется фискальный принтер.
- PiP config – оставить „None” – PiP устройства используются в США

Установка: ADK\CoreApp\_v6.0.5\_b013.exe

ADK\UpdateTB\_SSF\_v6.0.5\_b013.exe

**Примечание:** очень часто приложение КСО не запускается из-за недоступности Security Server. Чтобы этого избежать, необходимо изменить следующий ключ реестра:

HKLM\SOFTWARE\NCR\SCOT\CurrentVersion\SCOTAPP\SecurityManager:  
Synchronous.Timeout = 240000

## Процедура установки образа КСО (ADK 6.0.5) 5

### 11. PicklistEditorHotfix:

Пакет необходим для работы компонента обновления приложения PicklistEditor для редактирования файлов пиклиста.

Установка: HF13004\_PickListEditor\_v19.exe

### 12. Monitor\_Collector

Пакет, который отвечает за сбор технических данных КСО и передачи их на диагностику.

Установка: HF19001\_Monitor\_Collector\_Tool\_v5.2.exe.



## Процедура установки образа КСО (ADK 6.0.5) - установка ТВ

Дистрибутив: SetupTB50RUNTIME.2.9.0.0598.exe

Доступные опции:

- „POS Type” – нужно выбрать „Automation Interface”,
- „Automation Interface Configuration” – оставить без изменений.
- „AutomationInterface.Printer.Required” – не ставить галочку.
- „AutomationInterface.Display.Required” – не ставить галочку.
- „Do you communicate to a printer through OPOS interfaces” – не ставить галочку.
- Установка компонентов:
  - StateMachine – обязательно
  - TB Runtime package – обязательно
  - PipeServer – обязательно
- Зависимые модули:
  - Если VS2005 установлен, то нет необходимости переустанавливать.
- Character set – установить (Windows-1251)

## Установка Report Server (ADK 6.0.5)

Report Server обрабатывает и сохраняет данные со всех КСО, подключенных к этому серверу и дает возможность генерировать отчеты на основе этих данных (статистика продаж, интервенции, несоответствие по весу, и т.д.)

На основе лучших мировых практик рекомендуется ставить два этих сервера Store/Report server на КСО(Мастер).

Установка:

- Остановить приложение SCOT и все связанные с ним приложения.
- запустить ReportServer\_v6.0.5\_b013.exe (под учетной записью support)
- выбрать язык по умолчанию
- указать имя и номер магазина (опционально)
- перезагрузить.

## Установка Store Server (ADK 6.0.5)

Store Server это компонент содержащий в себе SecurityServer(отвечает за контроль веса при продаже товаров с КСО).

### Системные требования:

JRE8, ранее было описано как его установить.

Установка:

- Остановить приложение SCOT и все связанные с ним приложения.
- Запустить StoreServer\_v6.0.5\_b013.exe (под учетной записью support).
- перезагрузить.

## Процедура установки образа КСО (ADK 6.0.5) 6

### 16. ADK\_hotfix:

Пакет обновления для ядра ПО КСО.

Установка: SSCO6.0.5\_Build13\_Hotfix\_v15.exe  
UpdateTB\_SSF\_6.0.5\_Build13\_v15

### 17. TB\_hotfix

Обновление TB.

Установка: HF14008\_TB50Runtime\_R290\_v8.13.exe.

### 18. NGUI\_hotfix:

Пакет обновления для UI.

Установка: NextGenUI\_v1.0.4\_b555\_Hotfix\_v20.exe

### 19. Generic Socket Plugin:

В случае если коммуникация с кассовой программой происходит через GSP, то необходимо установить следующий плагин.

Установка: GenericSocketPlugin\_2.0.1.0007.exe

## Процедура установки образа КСО (ADK 6.0.5) - коммуникация с кассовой программой и базовые настройки приложения SCOT

На данном этапе КСО и ТВ установлены, в заключение необходимо соединиться с кассовой программой. Для тренинга будет использован эмулятор кассовой программы.

1. Перед запуском кассовой программы необходимо удостовериться что установлены следующие параметры в файле `c:\scot\config\Scotopts.000` (создать его, если такого нет):  
    [State]  
    StartupToLaneClosed=Y  
    StartupWaitForTB=Y
2. Очень важно удостовериться в том, что номер терминала кассовой программы может быть найден в файле `FLPOSSettings.xml`, который содержит логины виртуальных кассиров для всех КСО. Кассовая программа предоставляет свой терминальный номер в КСО во время инициализации, и если он не найден в XML, КСО не сможет залогиниться.

Если произведенные действия корректны, то при запуске КСО и кассовой программы КСО должна загрузиться и отобразить экран `LaneClosed`.

## Report & Security server – настройки реестра (ADK 6.0.5)

Следующие ключи реестра необходимо устанавливать для правильного подключения Report/Security сервер. Соответственно на мастер КСО указывать подключение самому на себя а на slave указывать мастер КСО.

SOFTWARE\NCR\SCOT\CurrentVersion\SCOTAPP[ClientName] -> имя или ip мастер-КСО

SOFTWARE\NCR\SCOT - CoreApplication\ObservedOptions[ServerName] -> имя или ip мастер-КСО

SOFTWARE\NCR\SCOT\CurrentVersion\SCOTAPP\Reporting[ReportServer] -> имя или ip мастер-КСО

SOFTWARE\NCR\SCOT\Installation\CoreReportServer[ReportServerName] -> имя или ip мастер-КСО

SOFTWARE\NCR\SCOT - CoreApplication\ObservedOptions[ReportServerName] -> имя или ip мастер-КСО

SOFTWARE\NCR\SCOT\Installation\CoreSecurityServer[ServerName] -> имя или ip мастер-КСО

SOFTWARE\NCR\SCOT - CoreApplication\ObservedOptions[MessageBrokerIP] -> имя или ip мастер-КСО

SOFTWARE\NCR\SCOT - Security\ObservedOptions[MessageBrokerIP] -> имя или ip мастер-КСО

SYSTEM\ControlSet001\Control\Session Manager\Environment[MessageBrokerIP] -> имя или ip мастер-КСО

SYSTEM\ControlSet002\Control\Session Manager\Environment[MessageBrokerIP] -> имя или ip мастер-КСО

SYSTEM\CurrentControlSet\Control\Session Manager\Environment[MessageBrokerIP] -> имя или ip мастер-КСО

**Для 64 битных систем путь к ключам в**

HKLM\SOFTWARE\WOW6432Node\NCR\SCOT\CurrentVersion\SCOTAPP[ClientName] -> имя или ip мастер-КСО

## Установка и настройка RAP станции (ADK 6.0.5) - 1

В отличии от КСО установка RAP станции происходит значительно проще.

Первая часть установки РАП станции очень похожа на установку КСО от самого начала, где устанавливается RPDM до NGUI установки, отличия :

1 – Этап настройки CADDConfigure – тип железа должен быть выбран как RAP station – все периферийные устройства могут остаться невыбранными. Также нужно указать главный язык системы.

2 – На этапе установки NGUI – единственный параметр, который необходимо установить – это „Install core version string libraries”

## Установка и настройка RAP станции (ADK 6.0.5) - 2

Для установки РАП вместо пакета CoreApp\_v6.0.5\_b013.exe нужно установить следующий пакет:

1. Запустить RAP\_v6.0.5\_b013.exe
2. Выбрать соответствующие текущей конфигурации устройства(обычно не нужно выбирать ничего)
3. Указать „Report Server name” – опционально, но можно поставить localhost, так как скорее всего РАП-станция будет также играть роль репорт сервера.
4. „AssistMode XML” – оставить без изменений
5. Перезагрузить.

После 12 пакета не нужно устанавливать ничего, кроме Report сервера и Store сервера.

После перезагрузки, можно воспользоваться кнопкой конфигурации RAP в меню launchpad, чтобы указать какие КСО должны отображаться на РАП станции. Рекомендованное количество КСО 6, максимум 12. Логин и пароль на конфигуратор 10/10. Также КСО можно забить через файл c:\scot\config\rapnet.xml



**Спасибо за внимание!**

# Вторник – базовое конфигурирование АДК– часть 1

## План:

- Обзор и конфигурирование CADD
- Конфигурирование АДК
- Обзор службы безопасности и настройка
- *Практика*

# Обзор CADD

ADD support (3.x+) установочный пакет / хотфиксы:

- Набор файлов необходимый для работы каждого устройства разделенные между собой по типу устройств, а также по необходимым рабочим файлам.
- Файлы драйверов предоставляются вместе со своими установочными скриптами. Некоторые зависят от службы SSPSWDriverInstaller для установки драйвера в случае подключения устройства на «горячую».
- Используется Cygwin Perl 5.10

# Обзор CADD

## CADD Runtime:

- Скрипт ADD.bat вызывает caddclient, который в свою очередь запускает интерфейс caddui и отправляет сообщение в SSPSWTaskMgr для запуска CADD.exe под учетной записью system account(для исключения проблем с правами)
- CADD запускает пре-CADD действия. Определяет материнскую плату и серийные порты. Определяет USB устройства и т.д. Определяются все устройства описанные в cadd.ini.
- Для каждого обнаруженного устройства, вызываются различные скрипты конфигурирования, которые обновляют профили реестра, скрипты обновления прошивок устройств. Процесс обновления и конфигурирования каждого из устройств производится параллельно, для уменьшения потраченного времени.
- Система может самостоятельно перезагрузиться в случае необходимости.
- Конфигурирование реализовано через специальные файлы настроек для упрощения процесса настройки системы под определенного заказчика. Поддержка отключения определенных деноминаций. (cadd.000, caddopts.000)

# Обзор CADD

## Основные файлы конфигурации

- Все основные файлы конфигурации могут быть переопределены файлами с расширением 000.
- **CADD.ini** содержит конфигурацию устройств и определения для серийных портов а также неопределяемых устройств. Содержит список поддерживаемых USB vidpid. Содержит список пре и пост CADD действий.
- **CADDDevices.ini** содержит com параметры для серийных устройств. Также здесь описано какие скрипты и какие параметры использовать для каждой установки, конфигурирования и прошивки.
- **CADDOpts.ini** содержит информацию о типе и подтипе системы, локальной валюте и языке. Содержится список номиналов монет и купюр для приема/выдачи.
- **CADDCurrency.ini** содержит информацию и параметры для валют.
- **CADDFirmware.ini** содержит информацию о прошивках для всех устройств.

# Обзор CADD

## Результирующие файлы

- **CADDRuntime.dat** Содержит список устройств, которые были определены CADD(также содержится информация о серийном номере устройства, версии прошивки и т.д.)
- **CADDFWUpdate.log** Содержит список устройств, которые были добавлены/удалены.
- All CADD logs for particular devices have CADD\_ prefix, can be found in c:\scot\logs
- Все CADD логи для конкретных устройств имеют в названии префикс CADD\_, можно посмотреть в c:\scot\logs

# Утилита CADDConfigure

## CADDConfigure

- Предоставляет пользовательский интерфейс для настройки типа и подтипа системы, основного языка, кода валюты, номиналов для приема выдачи а также неопределяемые устройства.
- Сохраняет параметры в CADDOpts.000 и CADD.000, если они еще не созданы то создаются. Если файлы существуют то параметры сохраняются в CADDOpts.001 и CADD.001.
- Изменения не будут применены на прошивках и профилях устройств до перезапуска ADD.

# CADDUI

Device	Model	Progress
MotherBoard	NCR_74xx	Complete
POSPrinter	NCR_Receipt	Installing
Scale	Flintec_Bag	Checking/Updating Firmware
Cursor	NCR_596x	Complete
MiscIF	NCR_DigitalInterface	Installing
POSPower	UPS	Complete
Scanner	NCR_78xx	Installing
PinPad	Verifone	Configuring

Event: Task Status Updated

[View Report](#)



# CADDRuntime.dat

Файл содержит информацию о типе и подтипе конфигурации КСО, коде валюты, код основного языка системы.

Также предоставляет список USB устройств определенных системой Windows по их VIDPID.

Каждый раздел отвечает за определенное устройство с дополнительной информацией такой как модель, серийный номер, версия прошивки, используемые профили в реестре, используемые USB или серийные порты.

Если устройство поддерживает виртуальный КОМ порт, то это также будет отображено.

## [SystemInformation]

HWType=SCOT6  
HWSpec=Lite  
CurrencyType=RUB  
PrimaryLanguageCode=0419

## [OS\_Returned\_VIDPIDs]

VID\_0404&PID\_034A=Unknown\_VIDPID  
VID\_1C4F&PID\_0002=Unknown\_VIDPID  
VID\_0404&PID\_0280=MiscIF.NCR\_DigitalInterface  
VID\_0404&PID\_034C&MI\_01=Unknown\_VIDPID  
VID\_0404&PID\_034B=Unknown\_VIDPID  
VID\_2149&PID\_1510=Cursor.ELO  
VID\_0BED&PID\_0A00=CashChanger.MEI\_BNR  
VID\_0404&PID\_0215=Scanner.NCR\_78xx\_HID  
VID\_2149&PID\_1510&MI\_00=Unknown\_VIDPID  
VID\_0404&PID\_034C=Unknown\_VIDPID  
VID\_0404&PID\_0215&MI\_00=Unknown\_VIDPID  
VID\_2149&PID\_1510&MI\_01=Unknown\_VIDPID  
VID\_0404&PID\_0215&MI\_01=Unknown\_VIDPID  
VID\_0404&PID\_0280&COL01=Unknown\_VIDPID  
VID\_8087&PID\_8000=Unknown\_VIDPID  
VID\_077A&PID\_1015=MSR.Sankyo\_ICM330  
VID\_106F&PID\_0003=CashChanger.MoneyControls\_BCR  
VID\_8087&PID\_8008=Unknown\_VIDPID  
VID\_1C4F&PID\_0002&MI\_00=Unknown\_VIDPID  
VID\_0404&PID\_034C&MI\_00=Unknown\_VIDPID  
VID\_1C4F&PID\_0002&MI\_01=Unknown\_VIDPID  
VID\_1C4F&PID\_0002&MI\_01&COL02=Unknown\_VIDPID  
VID\_1C4F&PID\_0002&MI\_01&COL01=Unknown\_VIDPID  
VID\_0404&PID\_0280&COL02=Unknown\_VIDPID

## [MotherBoard\_NCR\_74xx]

DETECT\_TIME=17:43:18  
DETECT\_DATE=12/16/2019  
BIOS\_VER=NCR BIOS 9.1.0.1

# CADDReport

Device	Model	Progress
MotherBoard	NCR_7350	Complete
Display	NCR_596x	Complete
Cursor	NCR_596x	Searching
Scale	NCR_Bag	Complete
Scanner	NCR_78xx_HID	Searching
CashChanger	MEI_BNR	Searching
MiscIF	NCR_DigitalInterface	Complete
CashChanger	MoneyControls_BCR	Complete

Event: Task Ended - CashChanger - firmware

[View Report](#)

# CADDReport

```
MotherBoard_NCR_74xx
  COMPORT = COM1
  DEVICE_CLASS = Motherboard
  MODEL = 7350-2230-9090
  DEVICE_NAME = NCR_7350
  BIOS_VER = NCR BIOS 7.6.5.0
  CHASSIS_VERSION = 497-0510623
  CHASSIS_SERIAL_NUMBER = Not Found

Display_NCR_596x
  VIDPID = VID_0404&PID_033E
  DEVICE_CLASS = Display
  MODEL = NCR_5967_15"
  MAIN_FIRMWARE = UNKNOWN
  DEVICE_NAME = Display NCR_596x

MiscIF_NCR_DigitalInterface
  VIDPID = VID_0404&PID_0346
  DEVICE_CLASS = MiscIF
  MODEL = 7350 NCR FastLane I/O Board
  MAIN_FIRMWARE = 2680
  BOOT_FIRMWARE = UNKNOWN
  DEVICE_NAME = MiscIF NCR_DigitalInterface

CashChanger_MoneyControls_BCR
  VIDPID = VID_106F&PID_0003
  COMPORT = COM9
  DEVICE_CLASS = CashChanger
  MODEL = Kepler2
  MAIN_FIRMWARE = KPR-F1-V1.12
  BOOT_FIRMWARE = TYC-F1-V0.08
  DEVICE_NAME = CashChanger MoneyControls_BCR

Scale_NCR_Bag
  VIDPID = VID_0404&PID_0225
  DEVICE_CLASS = Scale
  MODEL = NCRScaleUSB
  MAIN_FIRMWARE = 497-0474615
  BOOT_FIRMWARE = 497-0465768
  DEVICE_NAME = Scale NCR_Bag

Scanner_NCR_78xx_HID_0215_4.0007879
  VIDPID = VID_0404&PID_0215
  DEVICE_CLASS = Scanner
  MODEL = 7879-5501
  MAIN_FIRMWARE = 497-0526164
  DEVICE_NAME = Scanner NCR_78xx
```

Continue

# CADD Output - CADDFWUpdate.log

Довольно содержательный файл, в котором описано что происходит со всеми устройствами при каждом запуске CADD. Отображены добавленные устройства, удаленные и измененные сведения такие как номер порта или версия прошивки.

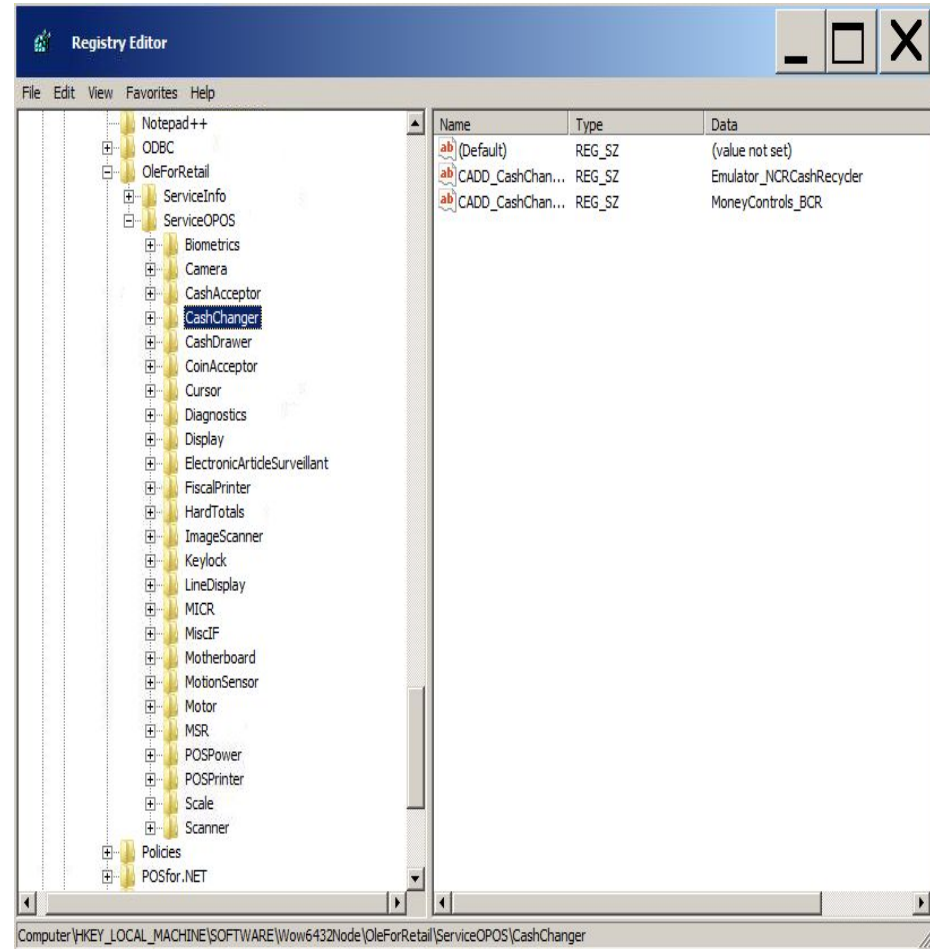
```
=====
==
= Common ADD Changelog
=
= Last modified: 2019-12-16 17:43:01
=====
==
Checking CADDOPTS_ini...
Devices Added:
+[MotherBoard_NCR_74xx]
+DETECT_TIME=17:43:18
+DETECT_DATE=12/16/2019
+BIOS_VER=NCR BIOS 9.1.0.1
+SOMODEL=UNKNOWN
+CHASSIS_SERIAL_NUMBER=Not Found
+HUB=1
+DRIVER_TYPE=SERIAL
+INIMODEL=7350
+MODEL=7350-5701-1001
+SERIAL_NUMBER=13-55538330
+HUBNAME=Serial
+SerialPort1=COM1
+CHASSIS_VERSION=7702-8015-8801
+DETECT_DURATION_MS=125
+COMPORT=COM1
+DETECT_VERSION=11.5.725.0
+DEVICE_CLASS=Motherboard
+RESULTS_FILENAME=C:\scot\logs\ADDFW_MotherBoard_NCR_74
xx_COM1.dat
+DEVICE_NAME=NCR_7350
+RESULTS_SECTION=MotherBoard_NCR_74xx
+OS_VERSION=6.1
+OS_ENG_VERSION=Windows 7 or POSReady7
+MODELVERSION=UNKNOWN
```

# CADD\_ реестр

CADD\_ профили устройств создаются в ветке

HKLM\SOFTWARE\OleforRetail\ServiceOPOS\CashChanger

Для 64битных систем в ветке  
HKLM\SOFTWARE\Wow6432Node\OleforRetail\ServiceOPOS\CashChanger



# Базовые конфигурации АДК – SCOTOPTS

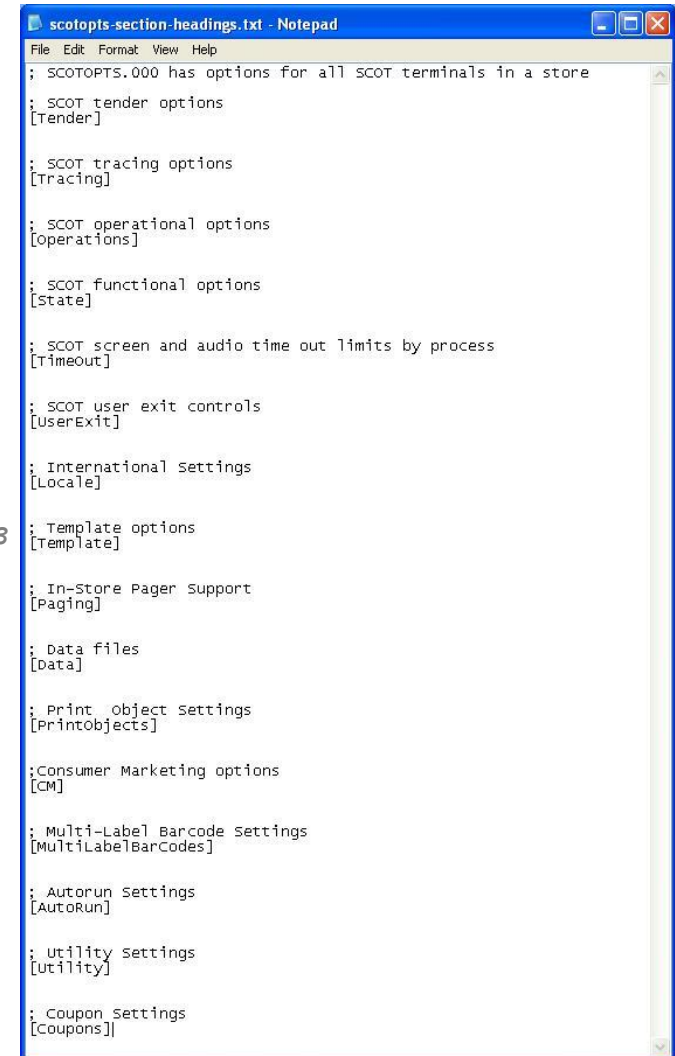
## Файл конфигураций SCOTOPTS

- Это основной файл конфигурации, контролирующий поведение КСО
- Файл находится в папке C:\SCOT\Config
  - SCOTOPTS.DAT - создается во время установки ПО с нуля и может обновляться хотфиксами АДК. Не должен изменяться по требованиям заказчика.
  - SCOTOPTS.000- Специальный файл расширение для точной настройки КСО под требования заказчика. При обновлении системы хотфиксами он не меняется.
- Порядок загрузки конфигурационных файлов следующий. Сначала загружаются файлы с расширением DAT и XML, затем файлы с расширением .000, которые переопределяют стандартные значения описанные в базовых файлах.
- **При изменении языковых значений в файле Scotopts.000, необходимо делать стоп/старт для применения изменений.**
- Для применения большей части параметров изменяемых в файле Scotopts.000 достаточно из меню ассистента нажать кнопку «Загрузка параметров.»

# Базовые конфигурации АДК – SCOTOPTS 2

## Файл конфигурации SCOTOPTS– Разделы

- Tender  
*Описывает какие методы оплаты, кнопки и экраны будут доступны покупателю при завершении покупки.*
- Tracing  
*Конфигурирует содержимое диагностических файлов генерируемых системой. В некоторых случаях служба поддержки может изменять значения для более детальной диагностики проблем.*
- Operations  
*Раздел, отвечающий за операционные параметры в зависимости от требований заказчика. Например отображение кнопок в строке быстрого выбора товаров в экране Scan&Bag*
- State  
*Параметры отвечающие за функциональные возможности КСО. Такие как языки, использование карт лояльности и многие другие.*
- Timeout  
*Определяет таймауты для разных окон и стейтов, например таймаут сообщения при бездействии покупателя.*



```
scoptopts-section-headings.txt - Notepad
File Edit Format View Help
; SCOTOPTS.000 has options for all SCOT terminals in a store
; SCOT tender options
[Tender]

; SCOT tracing options
[Tracing]

; SCOT operational options
[Operations]

; SCOT functional options
[State]

; SCOT screen and audio time out limits by process
[Timeout]

; SCOT user exit controls
[UserExit]

; International Settings
[Locale]

; Template options
[Template]

; In-Store Pager Support
[Paging]

; Data files
[Data]

; Print object settings
[Printobjects]

; Consumer Marketing options
[CM]

; Multi-Label Barcode Settings
[MultiLabelBarCodes]

; Autorun Settings
[AutoRun]

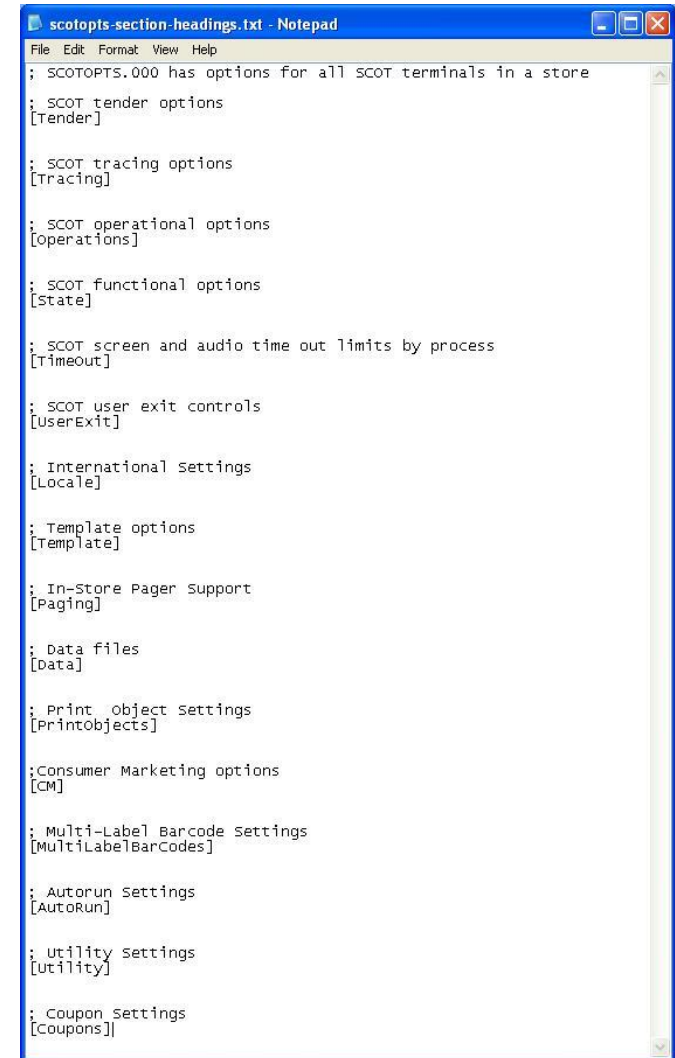
; Utility Settings
[Utility]

; Coupon Settings
[Coupons]
```

# Базовые конфигурации АДК – SCOTOPTS 3

## Файл конфигурации SCOTOPTS– Разделы

- CM  
*Конфигурируется отображение доп информации о бонусах и сообщениях для покупателей.*



```
scoptopts-section-headings.txt - Notepad
File Edit Format View Help
; SCOTOPTS.000 has options for all SCOT terminals in a store
; SCOT tender options
[Tender]

; SCOT tracing options
[Tracing]

; SCOT operational options
[Operations]

; SCOT functional options
[State]

; SCOT screen and audio time out limits by process
[Timeout]

; SCOT user exit controls
[UserExit]

; International Settings
[Locale]

; Template options
[Template]

; In-Store Pager Support
[Paging]

; Data files
[Data]

; Print Object Settings
[Printobjects]

; Consumer Marketing options
[CM]

; Multi-Label Barcode Settings
[MultiLabelBarCodes]

; Autorun Settings
[AutoRun]

; Utility Settings
[Utility]

; Coupon Settings
[Coupons]
```



# Базовые конфигурации АДК – ключевые параметры scotopts

*[State]*

*AssistMenuFromStoreModeAllowed=Y*

*AssistMenuFromRAPAllowed=Y*

*AllowLoyaltyCard=Y*

*LoyaltyCardReminder=N*

*LoyaltyCardReminderAfterFirstItemSold=N*

*SayPrices=N*

*ForceTrxStartOnSwipe=Y*

*SubstCkPriceEmbeddedWeights=Y*

*ForceWeighingOFPriceEmbedded=N*

*DisplayWeightsAndMeasures=N*

*DualLanguage=Y*

*;Russian*

*Language1=0419,1286,MSG0419.DAT,TARE0419.DAT,UNUSED,TEND0419.DAT*

*;Language1=EN,1286,SCOTMSGE.DAT,SCOTTARE.DAT,UNUSED,SCOTTEND.DAT*

*;English*

*Language2=EN,1286,SCOTMSGE.DAT,SCOTTARE.DAT,UNUSED,SCOTTEND.DAT*

*;Language2=0407,1286,MSG0407.DAT,TARE0407.DAT,UNUSED,TEND0407.DAT*

# Базовые конфигурации АДК – ключевые параметры scotopts 2

[Locale]

;IsTaxLine=N

IsTaxLine=Y

IsCurrencySymbolOnEReceiptCol1=N

IsCurrencySymbolOnEReceiptCol2=N

;CashValueList=-50,-100,-200,-500,-1000,5000,10000,50000,100000

;CashLowList=50,50,50,50,50,20,10,5,5

CashValueList=-10,-50,-100,-200,-500,-1000,5000,10000,50000,100000

CashLowList=0,0,50,50,50,50,20,10,5,9

UseCalculatedBaseLevel=N

CashRecyclerBaseLevel=500,400,350,240,190,200,20,20,20,20

;DisableCashAcceptorsDuringItemization will disable cash acceptors during itemization

DisableCashAcceptorsDuringItemization=Y

CashManagementDisplayCount=N

; Enable / Disable note recycler dispense.

AllowNoteDispense=Y

; Enable / Disable coin recycler dispense.

AllowCoinDispense=Y

;For generic cash management screen

CashManagementAPPTrackCashCount=N

;Option to allow deposit money in Cash Status screen, Y= allowed (Default value), N= not allowed

;AllowDepositInCashStatus=Y

; RFC 409358 - Show the percent full value for each denomination.

ShowPercentFullValue=Y

; RFC 409358 - Show the base level graphic for each denomination where the base level is greater than 0.

ShowBaseLevel=Y

CashDispenserFillCount=0,0,0,0,0,0,0,0,0,0

CashManagementScreen=Y

UseCalculatedFillCount=N

UseFullHopperCapacity=Y

# Базовые конфигурации АДК – ключевые параметры scotopts 3

*[Operations]*

*AllowSkipBaggingBtn=N*

*CustomerBagAllowed=N*

*AllowContainerBtnForMismatching=N*

*DisplayQuickPickItems=Y*

*ReprintReceiptByTransNumber=Y*

*DisplayGiftCardBalance=N*

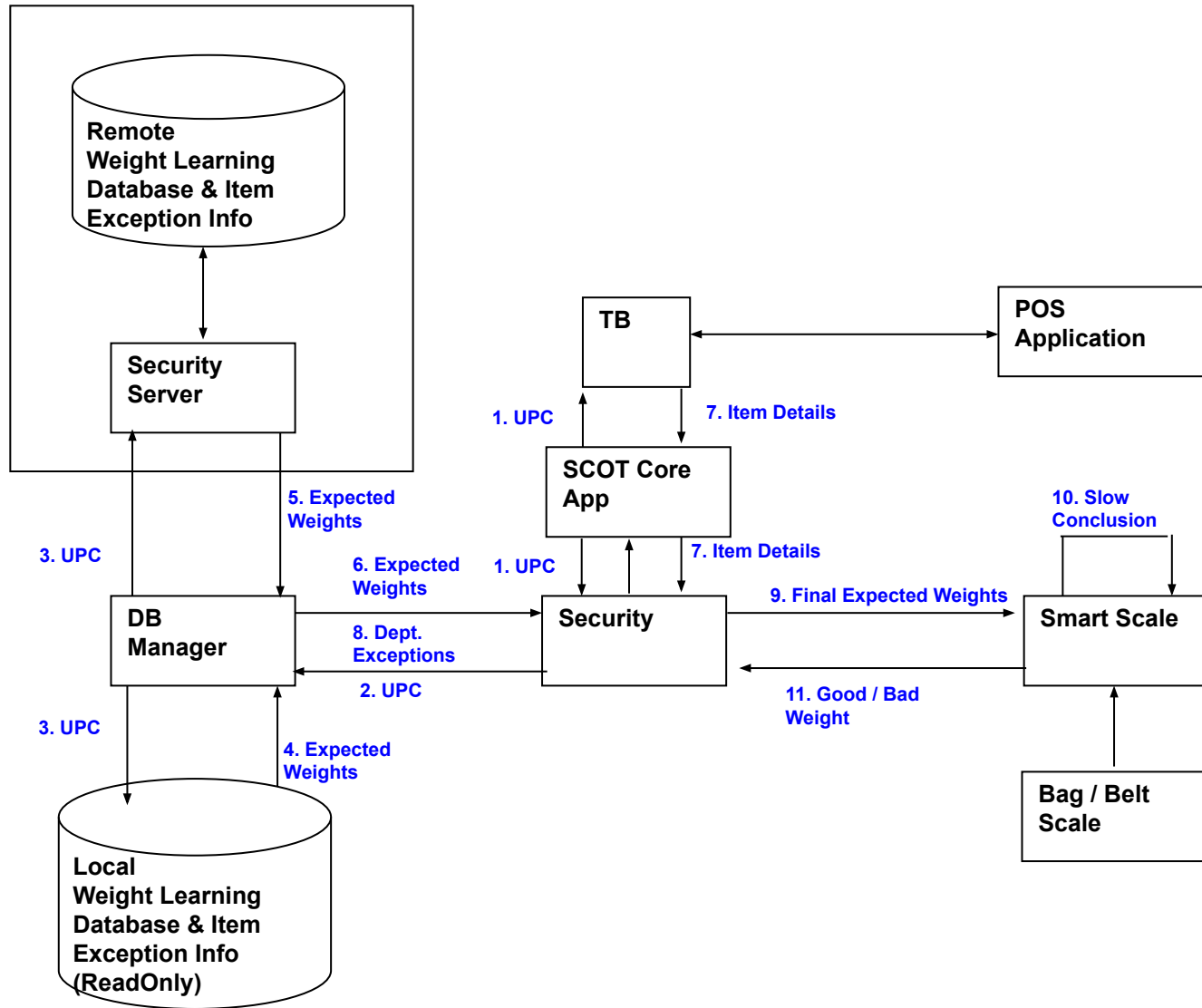
*MethodOfCollectionForEmptyGiftCard=0*

*SelectTareOnWeight=N*

*AllowDegradedMode=Y*

*TBControlsPrinter=Y*

# Базовые конфигурации АДК – обзор системы безопасности



# Базовые конфигурации АДК – обзор системы безопасности

В БД WLDB.mdb содержится только информация по весу товаров.

Погрешность и исключения по каждому товару сохраняется в БД SAConfig.mdb

Каждый раз при запуске КСО, агент безопасности копирует WLDB.mdb и SAConfig.mdb на КСО с сервера безопасности.

# Базовые конфигурации АДК – обзор системы безопасности

## Максимальная и минимальная погрешность веса для товаров

SecurityConfig.xml содержит параметры погрешности для 3х групп товаров:

- <Default-Heavy-Wt-Tolerance>– погрешность для тяжелых товаров
- <Default-Medium-Wt-Tolerance> – погрешность для товаров со средним весом
- <Default-Light-Wt-Tolerance> – погрешность для товаров с легким весом

# Базовые конфигурации АДК – обзор системы безопасности

## Самообучаемая весовая БД

WLDB содержит следующую информацию:

- Product code (UPC) - Код продукта
- Initial weight - Первоначальный вес товара
- Average weight - Средний вес товара
- Tally - Количество взвешиваний товара
- When weight was last used - Дата, когда последний раз вес был использован
- Approved Flag - Флаг показывающий был ли вес подтвержден ассистентом
- Price per Unit Weight Flag
- Sum of X
- Sum of X<sup>2</sup>
- Standard Deviation Flag

# Базовые конфигурации АДК – обзор системы безопасности

## Самообучаемая весовая БД

ProductWeight : Table

UPCCode	InitWeight	AverageWeight	WeightTally	LastUsedDate	Approved	PPWUFlag	SumOfX	SumOfXSquared	StandardDeviation
000000040228	3	1609	62	1/1/2038	<input checked="" type="checkbox"/>	<input type="checkbox"/>			0
000000040228	2260	2347	10	1/1/2038	<input checked="" type="checkbox"/>	<input type="checkbox"/>			0
000000040235	1840	1756	7	1/1/2038	<input checked="" type="checkbox"/>	<input type="checkbox"/>			0
000000044998	2150	2176	3	1/1/2038	<input checked="" type="checkbox"/>	<input type="checkbox"/>			0
000000046367	2700	2419	4	1/1/2038	<input checked="" type="checkbox"/>	<input type="checkbox"/>			0
000000046886	320	412	5	1/1/2038	<input checked="" type="checkbox"/>	<input type="checkbox"/>			0
000000802550	3	364	56	1/1/2038	<input checked="" type="checkbox"/>	<input type="checkbox"/>			0
000003711002	1910	1880	11	1/1/2038	<input checked="" type="checkbox"/>	<input type="checkbox"/>			0
000234343041	400	289	5	1/1/2038	<input checked="" type="checkbox"/>	<input type="checkbox"/>			0
000337001473	860	846	3	1/1/2038	<input checked="" type="checkbox"/>	<input type="checkbox"/>			0
000427301193	480	520	3	1/1/2038	<input checked="" type="checkbox"/>	<input type="checkbox"/>			0
000592001027	1160	1133	12	1/1/2038	<input checked="" type="checkbox"/>	<input type="checkbox"/>			0
000592001034	1080	1093	10	1/1/2038	<input checked="" type="checkbox"/>	<input type="checkbox"/>			0
000592001041	1100	1111	16	1/1/2038	<input checked="" type="checkbox"/>	<input type="checkbox"/>			0
000592001065	1100	1103	15	1/1/2038	<input checked="" type="checkbox"/>	<input type="checkbox"/>			0
000592001072	1040	1014	4	1/1/2038	<input checked="" type="checkbox"/>	<input type="checkbox"/>			0
000671115010	290	260	3	1/1/2038	<input checked="" type="checkbox"/>	<input type="checkbox"/>			0
000774000060	640	669	4	1/1/2038	<input checked="" type="checkbox"/>	<input type="checkbox"/>			0
000774000701	1480	1466	3	1/1/2038	<input checked="" type="checkbox"/>	<input type="checkbox"/>			0
000774000725	1500	1458	15	1/1/2038	<input checked="" type="checkbox"/>	<input type="checkbox"/>			0
000790750338	220	226	3	1/1/2038	<input checked="" type="checkbox"/>	<input type="checkbox"/>			0
000790750444	240	246	3	1/1/2038	<input checked="" type="checkbox"/>	<input type="checkbox"/>			0
000790750666	220	213	3	1/1/2038	<input checked="" type="checkbox"/>	<input type="checkbox"/>			0
000790810421	260	260	3	1/1/2038	<input checked="" type="checkbox"/>	<input type="checkbox"/>			0
000790830085	260	266	19	1/1/2038	<input checked="" type="checkbox"/>	<input type="checkbox"/>			0
000790830429	280	257	16	1/1/2038	<input checked="" type="checkbox"/>	<input type="checkbox"/>			0
000870100008	680	689	4	1/1/2038	<input checked="" type="checkbox"/>	<input type="checkbox"/>			0
000943038351	201	214	3	1/1/2038	<input checked="" type="checkbox"/>	<input type="checkbox"/>			0
000949100144	2480	2439	6	1/1/2038	<input checked="" type="checkbox"/>	<input type="checkbox"/>			0
000949100151	2480	2509	6	1/1/2038	<input checked="" type="checkbox"/>	<input type="checkbox"/>			0
000949100182	1520	1484	11	1/1/2038	<input checked="" type="checkbox"/>	<input type="checkbox"/>			0

Record: 1 of 31832





# Базовые конфигурации АДК – обзор системы безопасности

## Инструменты для управления БД

Доступны 2 инструмента для управления весовой базой данных:

- 1. Режим управления весовой базой через интерфейс КСО**
  - Работа с ней возможна только если сервер безопасности находится в онлайн режиме
- 2. Security Configuration Tool**
  - Работа возможна в офлайн режиме. При работе с этой утилитой необходимо останавливать службу security server для избежания порчи данных.

# Базовые конфигурации АДК – обзор системы безопасности


## Редактирование/добавление веса в режиме онлайн в интерфейсе КСО

Как только товар просканирован, отобразятся данные из WLDB по этому товару. Можно изменить записанный вес, удалить и добавить новый, задать погрешность и изменить вариант упаковки.

### Редактирование веса

Выберите меню

- Задать вес
- Задать нулевой вес
- Удалить вес
- Варианты упаковки товара
- Задать сравнение веса
- Задать отклонение веса

 URC 4670010850450 Обыкновенный товар

Информация об отклонении веса (база WLDB)

Ожидаемый вес	Сравнение весов	Отклонение			
Автом. -Д	Автом. -Д				
Ввод веса в существующую WLDB					
Ср. вес	Одобрено	Метка	Вид доп.	Сум. доп.	Дата
0,470 кг	Д	158	(Норм.)	0,16 кг	12/16/19
0,200 кг	Н	1	(Норм.)	0,00 кг	12/16/19

[← Назад](#)

# Базовые конфигурации АДК – обзор системы безопасности

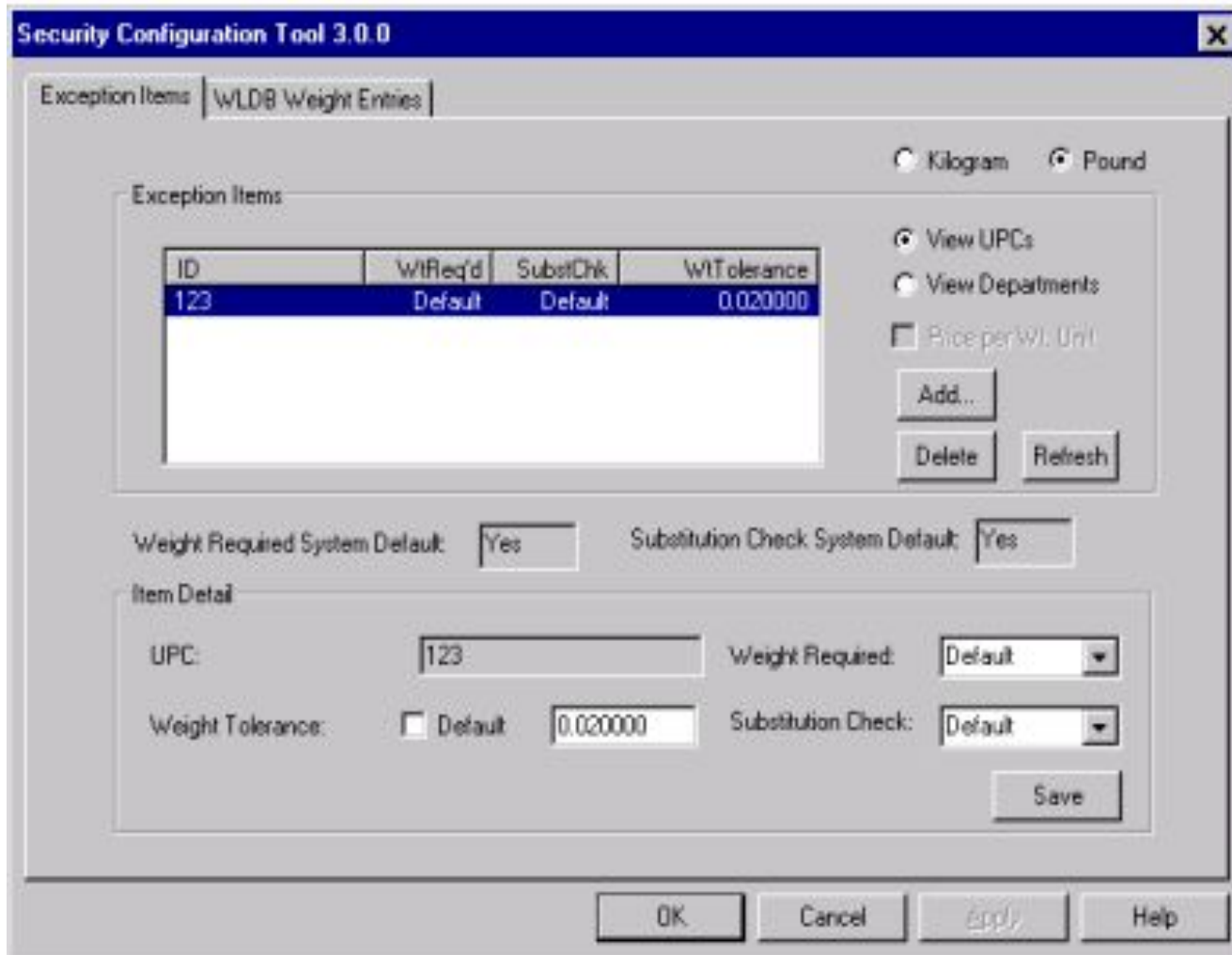
## Утилита Security configuration Tool

Security Configuration Tool предоставляет возможность редактировать БД не через интерфейс КСО.

Утилита Security Configuration Tool должна запускаться **ТОЛЬКО** в том случае, если другие приложения использующие SAConfig.mdb и WLDB.mdb не запущены.

# Базовые конфигурации АДК – обзор системы безопасности

## Утилита Security configuration Tool



# Базовые конфигурации АДК – обзор системы безопасности

## Утилита Security configuration Tool

The screenshot shows the 'Security Configuration Tool 3.0.0' window. The 'Exception Items' tab is selected, and the 'WLDB Weight Entries' sub-tab is active. The interface includes radio buttons for 'Kilogram' and 'Pound', with 'Pound' selected. A section titled 'Weight Learning Database (WLDB) existing tracked Products via UPC:' contains a 'ProductTypes:' dropdown menu with 'Weight tracked' selected, and a 'Price per Wt Unit tracked' radio button. Below this is a 'UPC:' field with the value '000000040228', a 'New...' button, and a 'Refresh' button. A section titled 'Product Weights of WLDB tracked product for the above UPC:' contains a table with the following data:

Entry #	AvgWt	Tally	Mod. Date	Approved	InitWt
1	1.6090	62	01/01/2038	Yes	0.0030
2	2.3470	10	01/01/2038	Yes	2.2600

To the right of the table are buttons for 'Add...', 'Edit...', 'Approve', and 'Delete'. At the bottom of the window are 'OK', 'Cancel', 'Apply', and 'Help' buttons. A note at the bottom states: 'Note: This view represents the current status of Weight Learning Database tracked product entries.'

# Базовые конфигурации АДК – обзор системы безопасности

Добавление веса на товарную позицию

Product UPC:

Init. Wt:  Average Weight:


Tally Value:  Last Use Date:

Approved?  Price per Weight Unit

OK Cancel

# Базовые конфигурации АДК – обзор системы безопасности

## Добавление исключения на товарную позицию

**Add an Exception for Product or Department** 

Read the warning and notes below before using this feature.

Department Item

UPC or Department ID:

Weight Tolerance:  Default

Weight Required:  Default  No  Yes

Substitution Check:  Default  No  Yes

**WARNING:** Security is a subsystem of SCOT, so it relies on other SCOT components to provide consistent barcode on identical items (scanned or manually entered). So, there is not an attempt to 'correct' the barcodes or dept ID's by Security.

**NOTE1:** all characters are significant. Example1: Dept: 009 is not the same as 9. Example2: upcE 12345678 differs from 1234567.

**NOTE2:** 'normally' Security will not be told of lead zeroes on Dept, so Example1 above should use Dept 9 (not 009).

**NOTE3:** to manually enter a barcodes, you must know how Security will receive barcodes during run-time. Hint: view display results of barcode in Security Maint Mode per upc-type. Thus you can confirm how Security will be told about check digits.



# Базовые конфигурации АДК – конфигурация системы безопасности

Политики безопасности и конфигурация безопасности разделены на 2 части

Конфигурация в файле Scotopts – эти параметры включают или отключают такие функции как «Свой пакет», «Я не хочу упаковывать товар» и другие.

[Operations]

AllowSkipBaggingBtn=Y

AllowStoreLoginBtnOnBagItemScreen=Y

ShowItemRemovedButtonOnRemoveItemViolationScreen = Y

ShowSkipBaggingOnEReceipt=Y

AllowContainerBtn=N

DisableUnexplncContainerBtnAftFirstItem = N

AllowContainerBtnInFinalization=N

AllowItemRemovedBtn=Y

CustomerBagAllowed=N

SecurityDisableAllowed=N

SecurityDisableNoReset=N

# Базовые конфигурации АДК – конфигурация системы безопасности 2

[Timeout]

DisplayBagItemScreenTimer=5

BagItemEscalationMilliSecs=8000

RemovingItemsEscalationMilliSecs=3000

TakeYourItemEscalationMilliSecs=30000

# Базовые конфигурации АДК – конфигурация системы безопасности 3

Политики сервера безопасности – это централизованный XML файл для всех КСО в магазине. В нём содержатся важные параметры для обучения весовой базы а также параметры безопасности. Каждый раз при запуске КСО копирует с мастер КСО эти параметры к себе на жесткий диск.

Главный файл конфигурации-> c:\scot\config\ConfigEntity\_AllLanesCommon.xml (Мастер-КСО)  
Локальная копия -> c:\scot\config\SecurityPolicyConfig.xml (на всех КСО в магазине)

**Важно:** все весовые параметры в политиках безопасности используют американскую систему мер массы. Используются миллифунты а не граммы как весовые единицы (1 gram = 2,2 milipound)

# Базовые конфигурации АДК – ConfigEntity\_AllLanesCommon.xml 1

```
<security>
  <max-unapproved-wldb-entries>999</max-unapproved-wldb-entries>
  <bag-box-limit>999</bag-box-limit>
  <skip-bagging-limit>999</skip-bagging-limit>
  <item-removed-limit>999</item-removed-limit>
  <rap-approval-learning-zero-wt>Y</rap-approval-learning-zero-wt>
  <skip-bagging-learning-zero-wt>Y</skip-bagging-learning-zero-wt>
  <delay-exceptions>N</delay-exceptions>
  <delay-exceptions-limit>0</delay-exceptions-limit>
  <delay-exceptions-timeout>5000</delay-exceptions-timeout>
  <forgive-mismatch-exceptions>N</forgive-mismatch-exceptions>
  <forgive-mismatch-exceptions-limit>0</forgive-mismatch-exceptions-limit>
  <forgive-mismatch-exceptions-timeout>2000</forgive-mismatch-exceptions-timeout>
  <forgive-unexpected-increase-exceptions>N</forgive-unexpected-increase-exceptions>
  <forgive-unexpected-increase-exceptions-limit>0</forgive-unexpected-increase-exceptions-limit>
  <forgive-unexpected-increase-exceptions-timeout>2000</forgive-unexpected-increase-exceptions-
  timeout>
```

# Базовые конфигурации АДК – ConfigEntity\_AllLanesCommon.xml 2

```
<pick-list-items-update-WLDB>N</pick-list-items-update-WLDB>
<removing-items-auto-advance>Y</removing-items-auto-advance>
<removing-items-auto-advance-timeout>4000</removing-items-auto-advance-timeout>
<remove-item-violation-auto-advance-timeout>2000</remove-item-violation-auto-advance-timeout>
<tare-wt-tolerance1>0</tare-wt-tolerance1>
<tare-wt-tolerance2>0</tare-wt-tolerance2>
<tare-wt-1>0</tare-wt-1>
<tare-wt-2>0</tare-wt-2>
<forgive-unexpected-decrease-during-tendering>Y
  <description>If set to N, removing items during the tendering stages after Finish And Pay is
    pressed will cause an unexpected decrease exception before the balance is
    paid</description>
</forgive-unexpected-decrease-during-tendering>
<attract-quiet-mode>Y
  <description>attract-quiet-mode, if set to Y, causes wt added to the scale during attract to
    be ignored. If the wt is still present when the transaction is started, it will cause an
    unexpected increase exception to be generated. This option only applies to a Scan&Bag
    system. If set on a TAB system it will be ignored.</description>
</attract-quiet-mode>
<attract-quiet-mode-timeout>120000</attract-quiet-mode-timeout>
```

# Базовые конфигурации АДК – ConfigEntity\_AllLanesCommon.xml 3

```
<substitution-check-price-embedded-wt>N</substitution-check-price-embedded-wt>
<RAP-importance-tally>2</RAP-importance-tally>
<minimum-pack-weight>0</minimum-pack-weight>
<minimum-percentage-over-weight-allowed>250</minimum-percentage-over-weight-allowed>
<smart-scale>
  <slow-wt-conclusion-in-expecting-timer> 750
    <description>Number of seconds to delay reporting an incorrect weight change from the
      Security scale - when a weight change is expected</description>
  </slow-wt-conclusion-in-expecting-timer>
  <slow-wt-conclusion-in-attract-timer> 3000
    <description>Number of seconds to delay reporting an unexpected weight from the Security
      scale - when there is a weight change at Attract screen</description>
  </slow-wt-conclusion-in-attract-timer>
  <slow-wt-conclusion-in-not-expecting-timer> 1500
    <description>Number of seconds to delay reporting an unexpected weight from the Security
      scale - when a weight change is not expected</description>
  </slow-wt-conclusion-in-not-expecting-timer>
  <slow-wt-conclusion-timer-belt> 1000
    <description>Number of seconds to delay reporting an unexpected or incorrect weight
      change from the Security scale on Takeaway Belt</description>
  </slow-wt-conclusion-timer-belt>
```

# Базовые конфигурации АДК – ConfigEntity\_AllLanesCommon.xml 4

```
<watch-dog-timer> 5000
  <description>Number of seconds to allow SlowWeightConclTimer to be restarted with
  'noise' from Security scale</description>
</watch-dog-timer>
<watch-dog-timer-belt> 1500
  <description>Number of seconds to allow SlowWeightConclTimer to be restarted with
  'noise' from Security scale on Takeaway Belt</description>
</watch-dog-timer-belt>
<zero-expected-wt-timer> 4500
  <description>When WLDB expected weight=0, wait this long on Bag Item screen to
  ensure they do not bag anything.</description>
</zero-expected-wt-timer>
<zero-expected-wt-timer-belt> 3000
  <description>When WLDB expected weight=0, wait this long on Bag Item screen to
  ensure they do not bag anything on Takeaway Belt.</description>
</zero-expected-wt-timer-belt>
```

# Базовые конфигурации АДК – ConfigEntity\_AllLanesCommon.xml 5

<end-of-transaction-tolerance> 100

<description>**At End of Transaction, final weight can vary from beginning "Virtual-Zero" weight by this amount. 1000 = one lb**</description>

</end-of-transaction-tolerance>

<LRW-LGW-tolerance> 80

<description>**Tolerance within which LGW or LRW can vary without causing Security Violation screen**</description>

</LRW-LGW-tolerance>

<acceptable-delta-weight>60

<description>**Tolerance within which the weight can vary without causing an unexpected increase/decrease** </description>

</acceptable-delta-weight>

<security-scale-scanner-scale-tolerance> 80

<description>**Tolerance within which Security Scale weight & Scanner Scale weight can vary without causing Sec Violation screen**</description>

</security-scale-scanner-scale-tolerance>

<default-bagging-required> Y

<description>**Default bagging required for items without exception data. Also known as the Weight Required flag.**</description>

</default-bagging-required>



# Базовые конфигурации АДК – ConfigEntity\_AllLanesCommon.xml 6

<default-substitution-check-required> Y

<description>Default substitution check required for items without exception data. Also known as the Substitution Check flag.</description>

</default-substitution-check-required>

<allow-hold-wt> Y

<description>Use SmartScale's HoldWeight property, Y/N. HoldWeight=Y allows for rapid scan & bag.</description>

</allow-hold-wt>

<default-heavy-wt-limit> 5000

<description>Weights over this amount, apply the DefaultHeavyWtTol value</description>

</default-heavy-wt-limit>

<default-medium-wt-limit> 2000

<description>Weights between this amount and DefaultHeavyWtLimit apply the DefaultMedTol value</description>

</default-medium-wt-limit>

<default-heavy-wt-tolerance> 200

<description>Tolerance within which heavy item weights can vary from the WLDB entry. Heavy=anything over the DefaultHeavyWtLimit setting. 1000 = one lb</description>

</default-heavy-wt-tolerance>

# Базовые конфигурации АДК – ConfigEntity\_AllLanesCommon.xml 7

```
<default-medium-wt-tolerance> 200
  <description>Tolerance within which medium item weights can vary from WLDB entries.
  Medium=anything between DefaultMedWtLimit & DefaultHeavyWtLimit settings. 1000
  = one lb</description>
</default-medium-wt-tolerance>
<default-light-wt-tolerance> 200
  <description>Tolerance within which light item weights can vary from the WLDB entry.
  Light=anything below DefaultMedWtLimit setting. 1000 = one lb</description>
</default-light-wt-tolerance>
<weight-required-tolerance> 80
  <description>Tolerance used to check the Scanner Scale Weight and Bag Scale Weight
  TAR 423641 </description>
</std-dev-max-tolerance>
<std-dev-max-tolerance> 5000
  <description>Maximum value that the Standard Deviation Tolerance calculation cannot
  exceed. 1000 = one lb</description>
</std-dev-max-tolerance>
<smm-wt-min-tolerance> 50
  <description>when adding exception data using Security Maintenance Mode, if changing
  the default tolerance, it must be at or above this minimum tolerance
  setting</description>
</smm-wt-min-tolerance>
```

# Базовые конфигурации АДК – ConfigEntity\_AllLanesCommon.xml 8

```
<smm-wt-max-tolerance> 500
  <description>when adding exception data using Security Maintenance Mode, if changing
the default tolerance, it must be at or below this maximum tolerance
setting</description>
</smm-wt-max-tolerance>
<auto-learn-zero-wt> N
  <description>Currently option is not used in any release of FastLane RFC 203307 default
is False</description>
</auto-learn-zero-wt>
<minimum-wt> 30
  <description>Smallest amount of weight that Smart scale can read</description>
</minimum-wt>
</smart-scale>
<DBMgrClient>
  <description>For future use</description>
</DBMgrClient>
</security>
```

# Базовые конфигурации АДК – Система отчетов

## Установка Report Server

Report Server может находиться на:

- Любом КСО
- На любом сетевом сервере

Обычно сервер отчетов ставится на мастер-КСО

# Базовые конфигурации АДК – Система отчетов

## Report Server

Для проверки того что сервер запущен нужно:

- Открыть TaskManager
- Проверить что обе службы запущены:
  - FLReportingImporter.exe
  - NCRTelnetServer.exe

Проверить правильно ли указано имя или ip сервера в реестре:

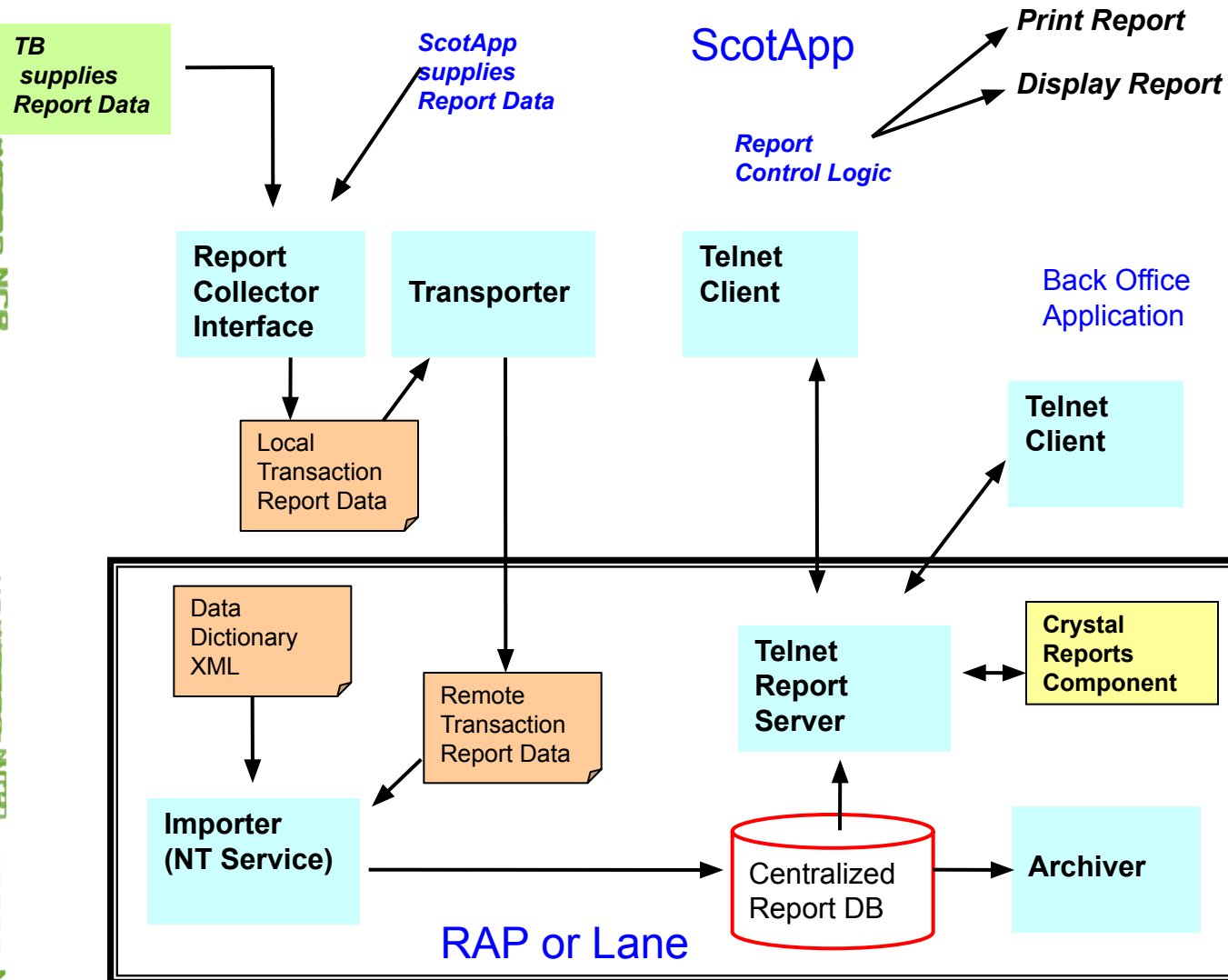
```
HKEY_LOCAL_MACHINE\SOFTWARE\NCR\SCOT\CurrentVersion\SCOTAPP\Reporting
```

Для 64 битных систем

```
HKEY_LOCAL_MACHINE\SOFTWARE\WOW6432Node\NCR\SCOT\CurrentVersion\SCOTAPP\Reporting
```

# Базовые конфигурации АДК – Система отчетов

## Архитектура



# Базовые конфигурации АДК – Система отчетов

1. КСО генерирует данные для отчета (данные от транзакции или детали интервенций) и сохраняет их в файл  
c:\scot\report\rpt\_Lanenum\_mmddyyyyNHMMSS.xml
2. Транспортный модуль мониторит папку c:\scot\report и копирует оттуда все файлы с префиксом ".rpt" на сервер отчетов, т.е. мастер-КСО.
  - На репорт сервере должна быть открыта общая папка на изменение **SCOTReport** в c:\scot\report\data.

**Примечание:** В случае, если КСО не может связаться с репорт сервером, данные будут находиться на КСО пока связь с репорт сервером не восстановится. Как только связь восстановится, все файлы будут скопированы на мастер-КСО и удалены с обычной КСО.

# Базовые конфигурации АДК – Система отчетов

Покупка завершена

Создан файл с данными для отчета локально

Файл копируется на репорт сервер

Локальный файл удаляется





# Базовые конфигурации АДК – Система отчетов

**3. Модуль импорта** (служба windows FLReportingImporter) работает на репорт сервере и обрабатывает новые файлы, которые приходят от КСО и сохраняет их в бд Flreports.mdb

- FLDataDictionary.xml/.000 используются для корректного перевода записей в БД

**4.** Как только все данные запишутся в БД, появится возможность для просмотра отчетов из следующих источников

2 варианта доступа к отчетам:

- Отображение отчетов на экране КСО в меню отчетов
- Доступ через бэкофис через телнет сервер

# Базовые конфигурации АДК – Система отчетов

5. Объем данных в БД зависит от временных рамок запрашиваемых отчетов

- Месячный отчет требует полных месячных данных
- Дополнительная информация в файле report.ini.

# Базовые конфигурации АДК – Система отчетов

## Типы отчетов

Доступно множество отчетов, включая:

### **Продажи** - 6 отчетов:

- Сегодняшняя сводка почасовая
- Сводка за сегодняшний день
- Вчерашняя сводка почасовая
- Сводка за вчерашний день
- Сводка за 7 дней
- Сводка за 7 дней по каждой КСО

# Базовые конфигурации АДК – Система отчетов

## Типы отчетов

### Помощь ассистента - 8 отчетов:

- Сегодняшняя сводка почасовая
- Сводка за сегодняшний день
- Сводка за сегодняшний день по ассистентам
- Вчерашняя сводка почасовая
- Сводка за вчерашний день
- Сводка за вчерашний день по ассистентам
- Сводка за 7 дней
- Сводка за 7 дней по каждому ассистенту

### Другие отчеты

- Несовпадение по весу - Сводка за 7 дней
- Неизвестный товар - Сводка за 7 дней

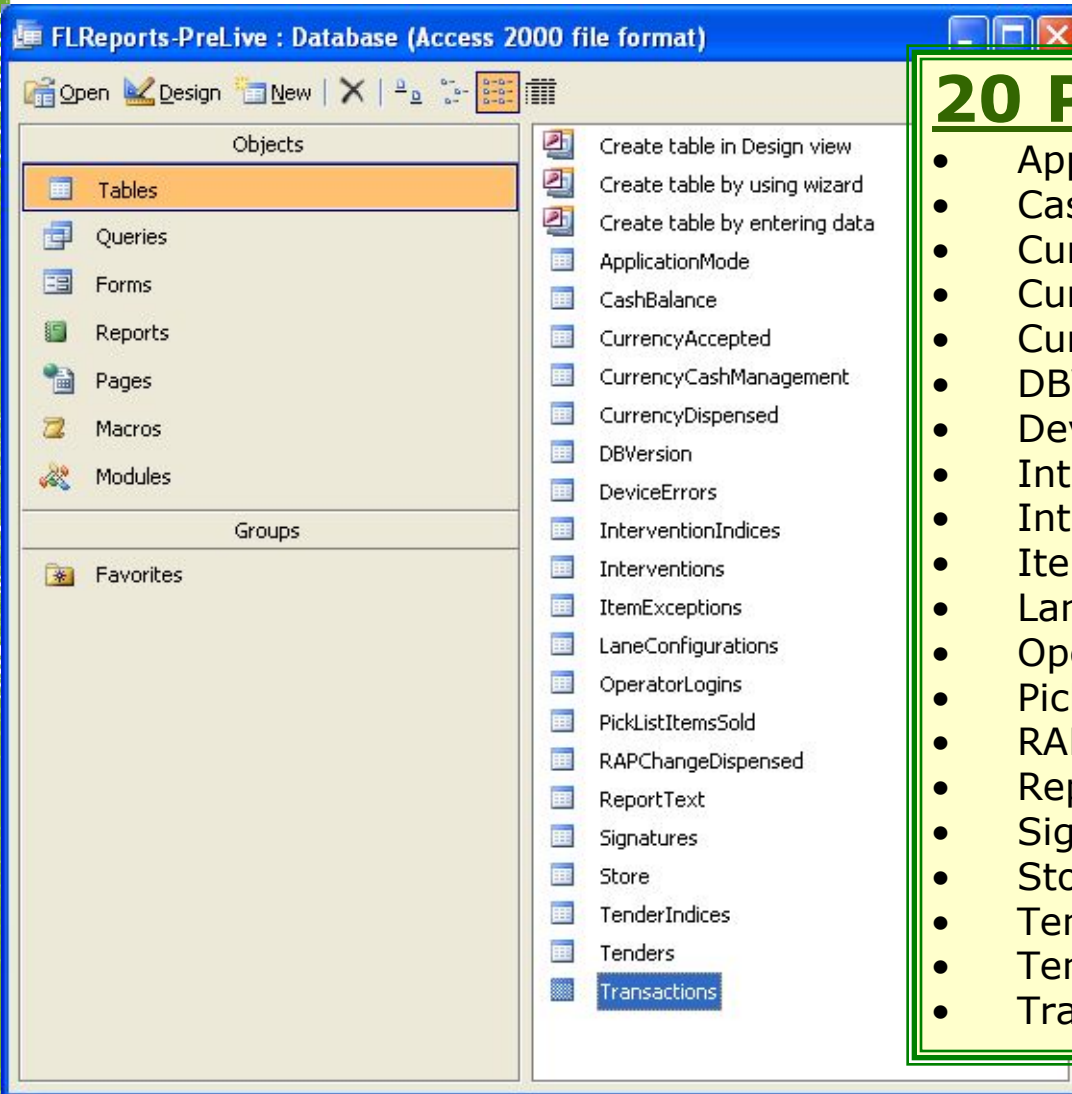
# Базовые конфигурации АДК – Система отчетов

## Данные

Приложение КСО сохраняет все данные продаж и транзакций с сопровождением ассистента в FLReports.mdb, БД в формате Access 2000 database.

# Базовые конфигурации АДК – Система отчетов

## FLReports.mdb – текущие таблицы



## 20 Pre-Defined Tables

- ApplicationMode
- CashBalance
- CurrencyAccepted
- CurrencyCashManagement
- CurrencyDispensed
- DBVersion
- DeviceErrors
- InterventionIndices
- Interventions
- ItemExceptions
- LaneConfigurations
- OperatorLogins
- PickListItemsSold
- RAPChangeDispensed
- ReportText
- Signatures
- Store
- TenderIndices
- Tenders
- Transactions

# Базовые конфигурации АДК

## Упражнение 1:

Сконвертируйте КСО в безналичные машины. Кнопка «Оплата наличными», должна быть невидимой

# Базовые конфигурации АДК

## Упражнение 2:

Установите обновление платы расширения и проверьте корректность установки.

HF: HF1908\_OnTrak\_Device\_Update\_v2.0.exe



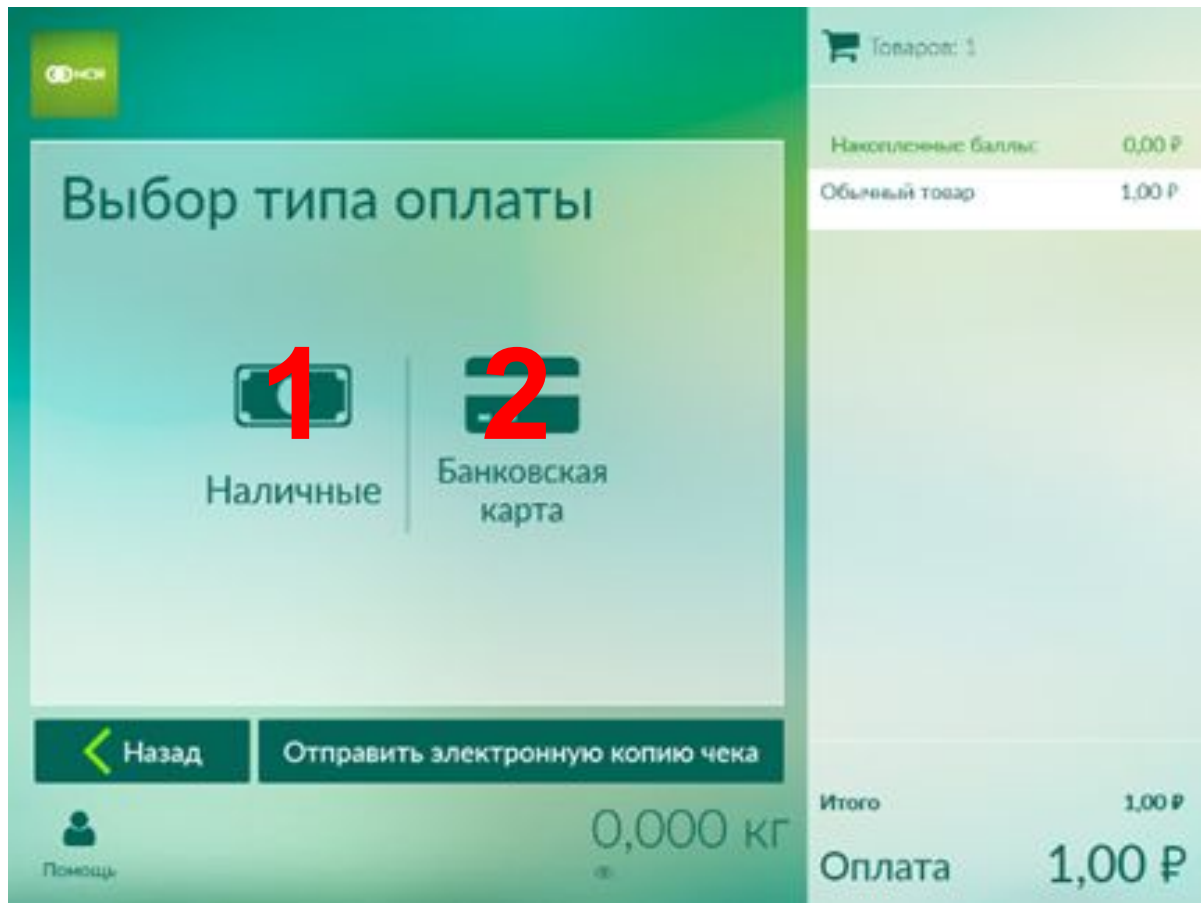
**Спасибо за внимание**

# Среда – Базовые конфигурации АДК

## План на день:

- Конфигурирование типов оплат
- Пиклист
- Конфигурирование технического меню launchpad
- Конфигурирование сбора диагностических файлов
- Пример готового образа КСО
- *Практика*

# Базовые конфигурации АДК – типы оплат



Tend0419.000 | 2 кнопки | Выберите тип оплаты

# Базовые конфигурации АДК – типы оплат

Типы оплат и другие опции могут быть сконфигурированы в следующих файлах:

- **SCOTTend.dat** – базовый файл, который не меняется
  - SCOTTend.000 (основной файл, где нужно производить изменения для английского языка)
  - Tend0419.000 (основной файл, где нужно производить изменения для русского языка)

Файлы находятся в папке **c:\scot\config**.

# Базовые конфигурации АДК – типы оплат

Пример

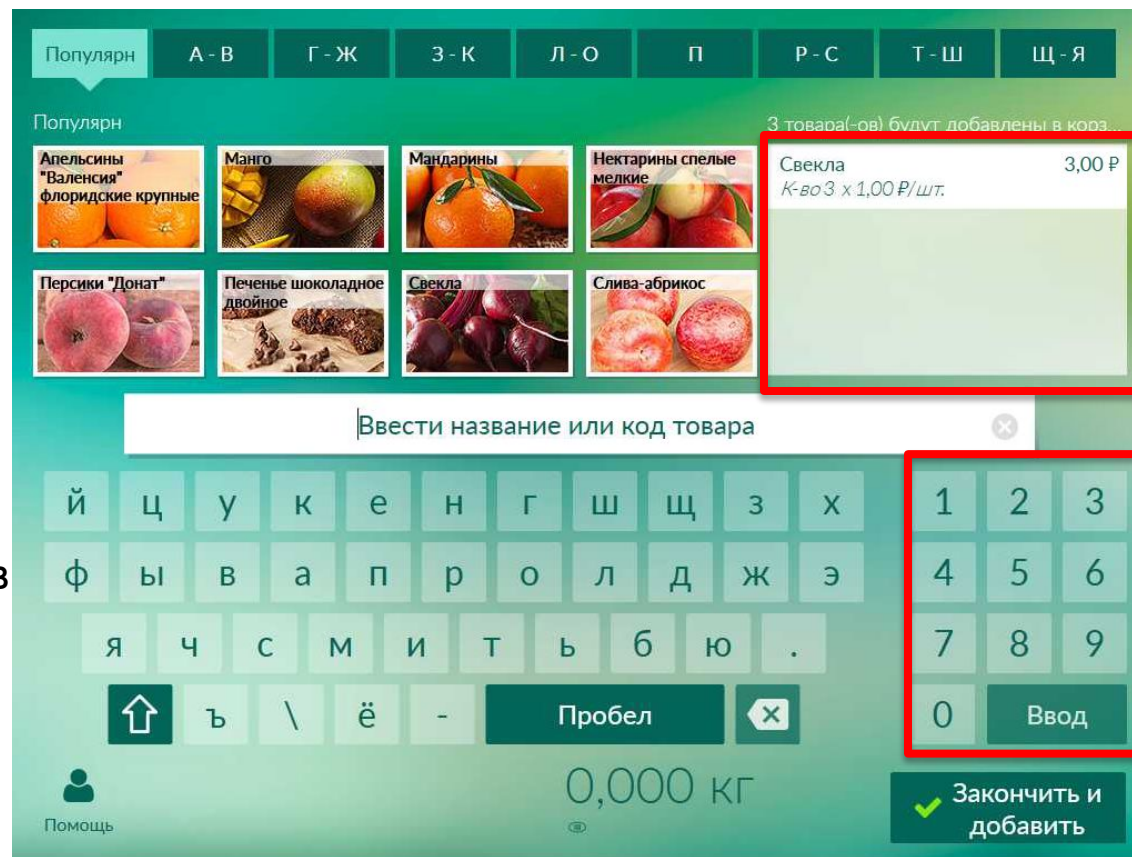
- Tendxxxx.dat/000 (где “xxxx” = код языка)
  - Tend0419.dat/000 (русский)

```
Tend0419.000
1 ;Tend0419.000 Russian - Russian
2
3 [button1]
4 TenderType = 1
5 Text = "Наличные"
6 Bitmap = "10x7_internationalCash.jpg"
7 CashBackIfVoided=Y
8
9 [button2]
10 TenderType = 2
11 Text = "Банковская карта"
12 Bitmap = "10x7_creditcard.jpg"
13 CashBack = N
14 ConfirmTotal = N
15 NeedPin = N
16 IntegratedMSR = N
17 CaptureSignature = N
18 VerifySignature = N
19 VerifySignatureOverAmount=-1
20 CashBackIfVoided=N
21
22 [button4]
23 TenderType = 21
24 Text = "Карта Табрис"
25 CashBack = N
26 ConfirmTotal = N
27 NeedPin = N
28 IntegratedMSR = N
29 PrintReceiptTrxOverAmount=0
30
31 ;[button5]
32 ;TenderType = 22
```

# Базовые конфигурации АДК - Picklist

Что можно изменить?

1. Отображать или не отображать окно multipick
2. Отображать или не отображать цифровой ввод
3. Добавление картинок
4. Изменение перечня товаров в пиклисте через редактор перечней



# Базовые конфигурации АДК - Picklist

Как это сделано?

	Что?	Как?
1.	Отображение multipick	поставить “ <i>AllowMultipick=Y</i> ” в <b>Scotopts.000</b>
2.	Отображение цифрового ввода	поставить “ <i>AllowKeyInCode=Y</i> ” в <b>Scotopts.000</b>
3.	Картинки товаров	Для корректного отображения картинок в пиклисте а также на карточке товара, необходимо в правильном формате и в соответствующие папки положить Каринки товаров

Обновить **Scotopts.000**

Изменить добавить картинки **c:\scot\image\items**

Для редактирования пиклиста использовать «Редактор перечней» на КСО

# Базовые конфигурации АДК - Picklist

## Как это сделано?

### **Отображение товаров при сканировании в карточке товара:**

Название: [upc].jpg

Расположение: c:\scot\image\Items

Размер: 240 x 240

Разрешение: 96 точек на дюйм (ВАЖНО! Разрешение каждой картинке должно быть именно таким, иначе, даже при наличии одной картинке с неправильным разрешением, все картинки будут отображаться некорректно)

### **Отображение товаров в пиклисте:**

Название: для товара – [upc].jpg или [upc].png; для группы - [categoryId\_cat].jpg или [categoryId\_cat].png

Расположение: c:\scot\image\Items\PickList

Размер: 146 x 88

Разрешение: 96 точек на дюйм (ВАЖНО! Разрешение каждой картинке должно быть именно таким, иначе, даже при наличии одной картинке с неправильным разрешением, все картинки будут отображаться некорректно)

### **Отображение товаров в quickpick:**

Название: для товара – [upc].jpg или [upc].png; для группы - [categoryId\_cat].jpg или [categoryId\_cat].png

Расположение: c:\scot\image\Items\QuickPick

Размер: 91 x 102

Разрешение: 96 точек на дюйм (ВАЖНО! Разрешение каждой картинке должно быть именно таким, иначе, даже при наличии одной картинке с неправильным разрешением, все картинки будут отображаться некорректно)



# Базовые конфигурации АДК - Picklist

Как настраиваются экраны пиклиста?

Утилита PickListEditor.exe настраивает

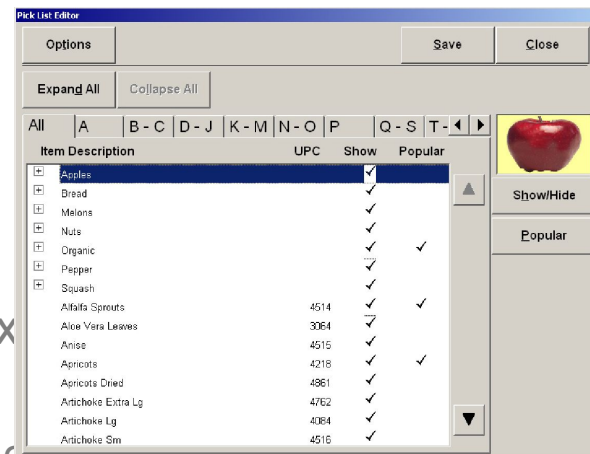
- Экран пиклиста
- Экран популярных товаров
- Товары быстрого выбора Quickpick

Утилита может работать на следующих системах

- Все КСО
- Любой компьютер на котором установлен репорт сервер или PickListEditor.exe

Возможны 2 режима работы

- Ограниченный – отключены некоторые функции на уровне магазина
- Неограниченный – доступен весь функционал



# Базовые конфигурации АДК - Picklist

Кто может редактировать пиклист?



Пиклист могут редактировать

- Клиенты NCR
- Интеграционная команда
- Партнеры NCR

# Базовые конфигурации АДК - Picklist

## Пользовательский интерфейс Pick List Editor

Пользовательский интерфейс в зависимости от режима.

1. Ограниченный

2. Неограниченный

Редактор перечней

Варианты Сохранить Закрыть

Развернуть все Свернуть все

Все | А - В | Г - Ж | З - К | Л - О | П | Р - С | Т - Ш | Щ - Я | Популярный

Описание товара	УРС	Показать	Популярный
Лук-порей	4629	✓	
Лук-резанец	4888	✓	
Лук-шалот	4662	✓	
Маланга	4644	✓	
Малина красная	4054	✓	
Манго	4311	✓	✓
Манго "Рэд Хейден" крупный	4959	✓	
Манго "Рэд Хейден" мелкий	4051	✓	
Мангольд зеленый	4586	✓	
Мангольд красный	4587	✓	
Мандарин "Санберст"	4449	✓	
Мандарин "Фэрчайлд"	4452	✓	
Мандарины	4055	✓	✓
Мандарины "Миннеопа"	4383	✓	
Мандарины калифорнийские	4455	✓	
Мандарины медовые	4453	✓	
Марки	0177	✓	
Масло, брусок	0027	✓	
Морковь в пакете	0023	✓	

▲ Показать/скрыть

▼ Популярный

Редактор перечней

Варианты Категории Открыть Добавить товар Сохранить Закрыть

Развернуть все Свернуть все

Все | А - В | Г - Ж | З - К | Л - О | П | Р - С | Т - Ш | Щ - Я | Популярный

Описание товара	УРС	Показать	Популярный
Лук-порей	4629	✓	
Лук-резанец	4888	✓	
Лук-шалот	4662	✓	
Маланга	4644	✓	
Малина красная	4054	✓	
Манго	4311	✓	✓
Манго "Рэд Хейден" крупный	4959	✓	
Манго "Рэд Хейден" мелкий	4051	✓	
Мангольд зеленый	4586	✓	
Мангольд красный	4587	✓	
Мандарин "Санберст"	4449	✓	
Мандарин "Фэрчайлд"	4452	✓	
Мандарины	4055	✓	✓
Мандарины "Миннеопа"	4383	✓	
Мандарины калифорнийские	4455	✓	
Мандарины медовые	4453	✓	
Марки	0177	✓	
Масло, брусок	0027	✓	
Морковь в пакете	0023	✓	

▲ Редактировать

▼ Удалить

Показать/скрыть

Популярный

# Базовые конфигурации АДК - Picklist

## Ограниченный режим – Магазинный уровень

### Доступ к PickListEditor

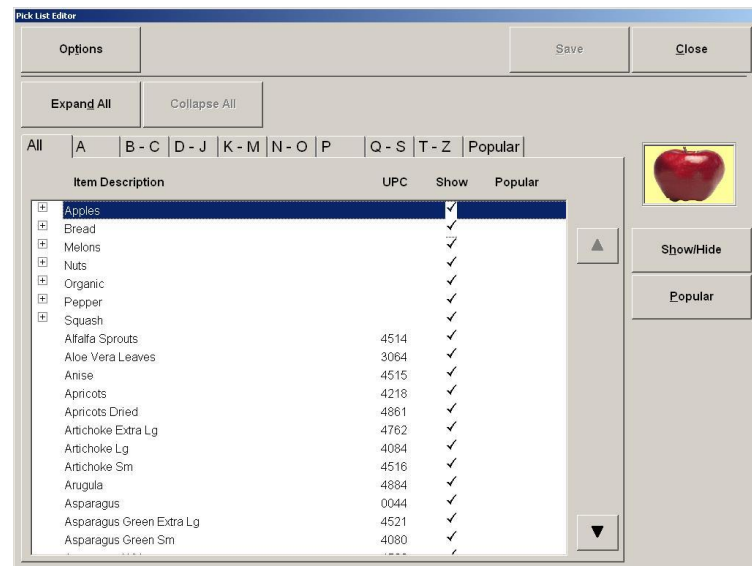
- Войти в режим магазина
- Выбрать Функции системы
- Выбрать редактор перечней

### Обновление пиклиста

- Выбрать товары, которые необходимо отобразить в популярных товарах
- Скрыть или показать товары

### Основной файл пиклиста

- находится на репорт сервере
  - c:\scot\report\data\picklist.xml



### Пиклист файл уровня магазина

– Находится на КСО в папке

- c:\scot\config\picklist.xml

# Базовые конфигурации АДК - Picklist

## Неограниченный режим - Corporate

### Доступ к PickListEditor

- C:\scot\bin\picklist.exe

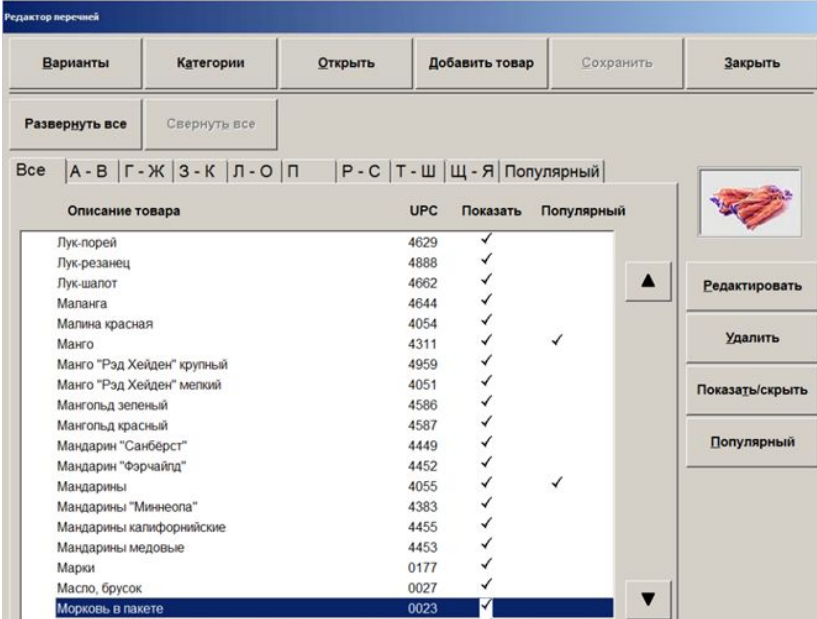
### Обновление пиклиста

- Добавить подкатеорию
- Добавить UPC нового товара
- Изменить другие параметры

### Основной файл пиклиста

- находится на репорт сервере

c:\scot\report\data\picklist.xml



Редактор перечней

Варианты Категории Открыть Добавить товар Сохранить Закрыть

Развернуть все Свернуть все

Все | А - В | Г - Ж | З - К | Л - О | П | Р - С | Т - Ш | Щ - Я | Популярный

Описание товара	UPC	Показать	Популярный
Лук-порей	4629	✓	
Лук-резанец	4888	✓	
Лук-шалот	4662	✓	
Маланга	4644	✓	
Малина красная	4054	✓	
Манго	4311	✓	✓
Манго "Рэд Хейден" крупный	4959	✓	
Манго "Рэд Хейден" мелкий	4051	✓	
Мангольд зеленый	4586	✓	
Мангольд красный	4587	✓	
Мандарин "Санберст"	4449	✓	
Мандарин "Фарчайлд"	4452	✓	
Мандарины	4055	✓	✓
Мандарины "Миннеопа"	4383	✓	
Мандарины калифорнийские	4455	✓	
Мандарины медовые	4453	✓	
Марки	0177	✓	
Масло, брусок	0027	✓	
Морковь в пакете	0023	✓	

Редактировать  
Удалить  
Показать/скрыть  
Популярный

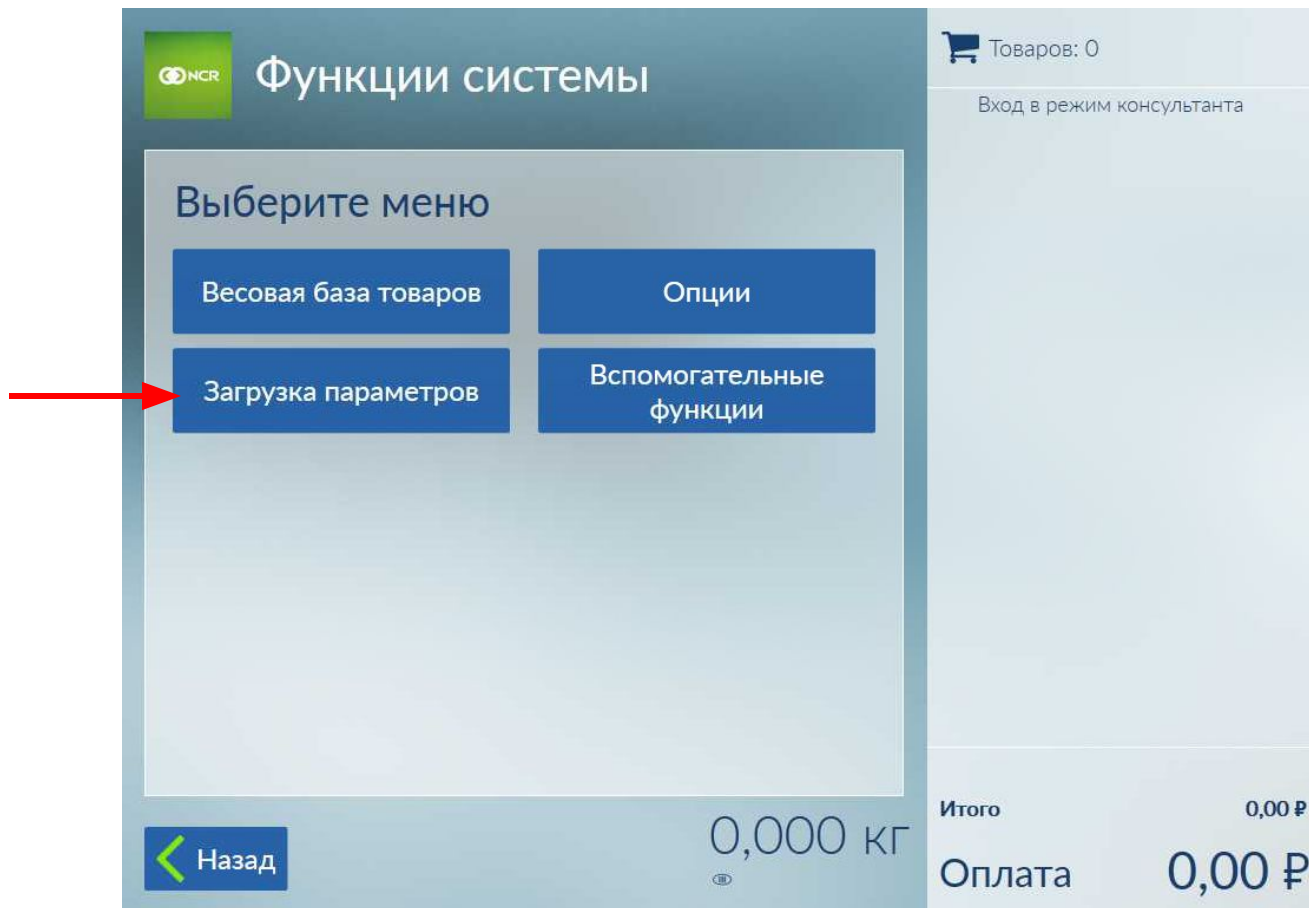
### Пиклист файл уровня магазина

– Находится на КСО в папке

- c:\scot\config\picklist.xml

# Базовые конфигурации АДК - Picklist

Обновление пиклиста на КСО



Режим магазина / Функции системы / Загрузка параметров

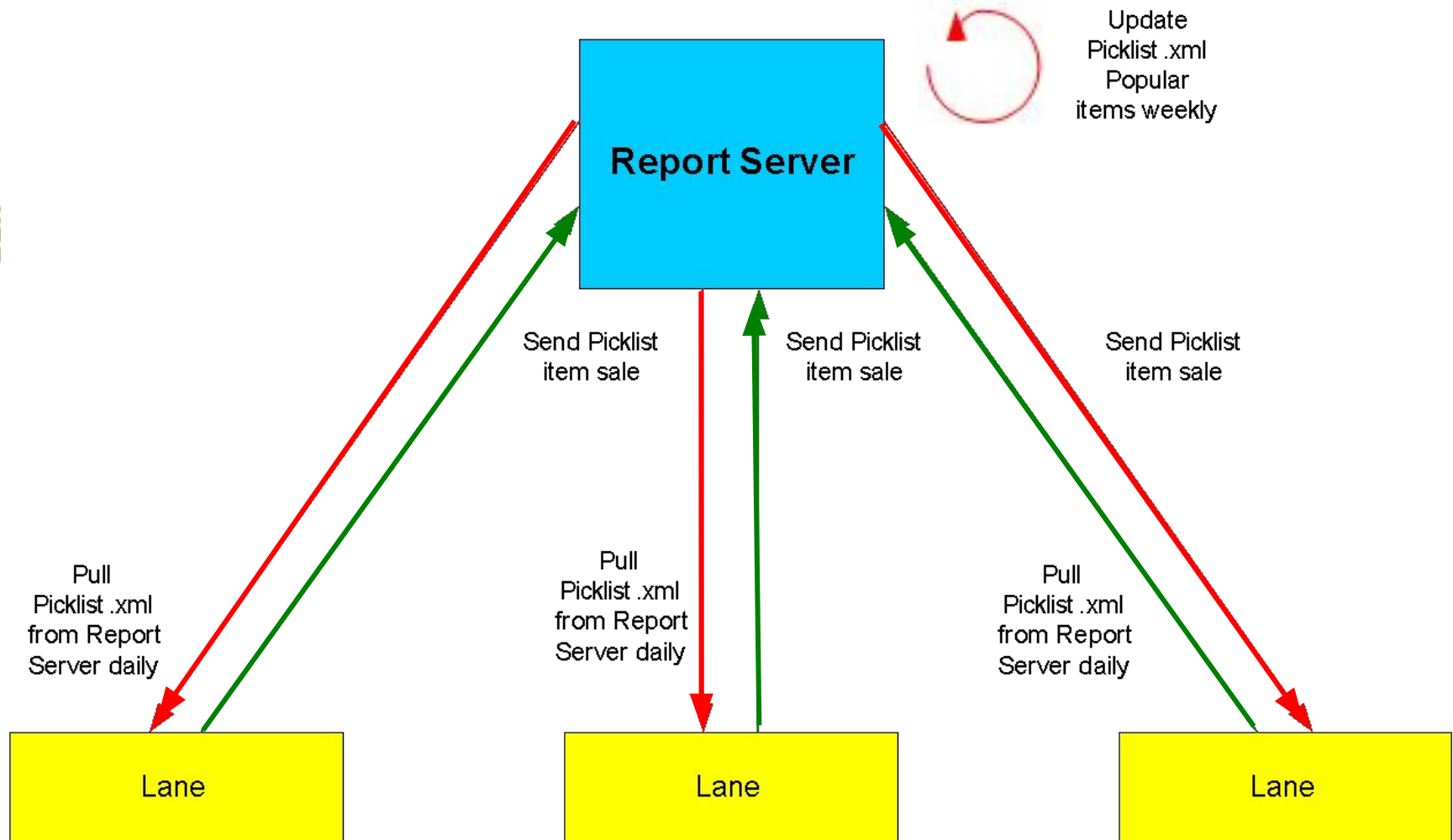
# Базовые конфигурации АДК - Picklist

## PickList.xml

```
- <Items>
- <Item UPC="7098">
- <Pictures>
  <Picture Resolution="1024" ID="1">mohn.jpg</Picture>
</Pictures>
<Department>100</Department>
<IsQuantity>True</IsQuantity>
<IsQuickPickItem>False</IsQuickPickItem>
<IsPopular>True</IsPopular>
<IsVisible>True</IsVisible>
<DeleteThisItem>False</DeleteThisItem>
<IsZeroWeightItem>False</IsZeroWeightItem>
<IsTaxable>False</IsTaxable>
<IsExtra>False</IsExtra>
<Sounds />
- <Languages>
- <Language LCID="0406">
  <Categories />
  <SubCategories />
  <Description />
  <SortingString />
</Language>
- <Language LCID="0413">
  <Categories />
  <SubCategories />
  <Description />
  <SortingString />
</Language>
```

# Базовые конфигурации АДК - Picklist

Динамическое обновление популярных товаров





# Базовые конфигурации АДК - Picklist

## Упражнение:

- Создайте 2 новые категории в редакторе перечней – А и Б, и так чтобы категория Б была подкатегорией А.
- Удостоверьтесь что категория А доступна на главном экране пиклиста
- Добавьте товар в picklist.xml используя редактор перечней и привяжите его к ранее созданной категории Б.
- Откройте picklist.xml и вручную измените категорию А чтобы она стала подкатегорией Б и привяжите ваш товар к категории А.

# Базовые конфигурации АДК - LaunchPad

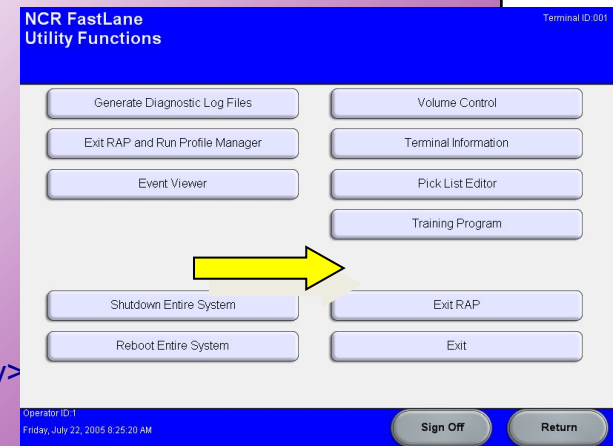
## Пример добавления кнопки в меню Launchpad NOTEPAD.EXE.

1. Откройте в текстовом редакторе **LaunchPadConfig\_Win7.xml** и добавьте следующие строки:

```
<Executable ExecutableName="Notepad" WindowTitle="Notepad" Path="{system}"  
Filename="notepad.exe" >  
</Executable>
```

2. Откройте в текстовом редакторе **LaunchPadPSX.000** и добавьте следующее:

```
<Control Name=" NotepadButton" Type="Button">  
  <Properties>  
    <Property Name="Position">531,420,440,57</Property>  
    <Property Name="Font">LaunchPadFont</Property>  
    <Property Name="TextColor">Black</Property>  
    <Property Name="TextPosition">8,3,429,47</Property>  
    <Property Name="Z-Order">5</Property>  
    <Property Name="ClickMove">3</Property>  
    <Property Name="Picture">%MediaPath%\10x7-btn_utility.png</Property>  
  </Properties>  
  <CustomData>  
    <Data Name="MaintenanceSignOn">>false</Data>  
    <Data Name="PrimaryText"> NotepadBtnPrimaryTxt </Data>  
    <Data Name="ExecutableName"> Notepad </Data>  
  </CustomData>  
</Control>
```



# Базовые конфигурации АДК - LaunchPad

Пример добавления кнопки в меню Launchpad  
NOTEPAD.EXE.

3. Откройте в текстовом редакторе [SSCOStrings.ru-RU.custom.dat](#) и добавьте параметр “NotepadBtnPrimaryTxt” и текст для него.
4. Сохраните файлы

# Четверг - Траблшутинг

## Сбор диагов

### GedDiagFiles.exe

Данное приложение сделано для сбора диагностических файлов работы КСО

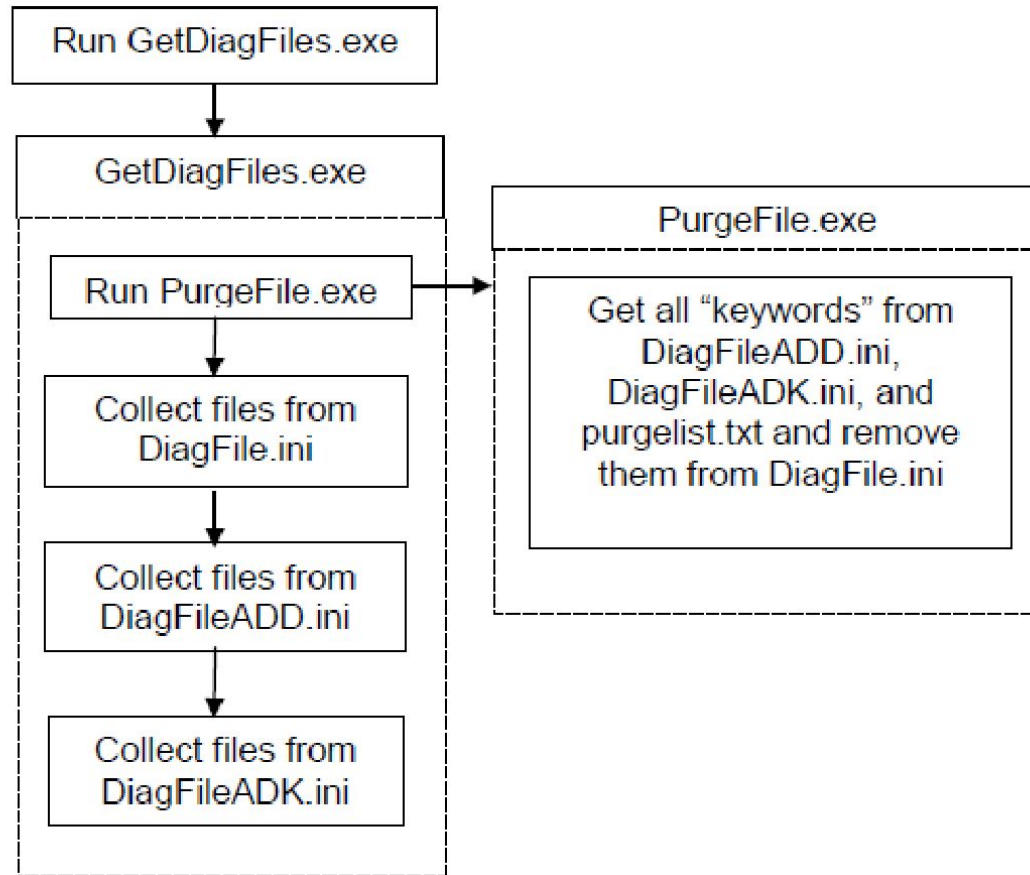
- Логи событий
- Конкретные файлы
- Ключи реестра

Не имеет пользовательского интерфейса и не взаимодействует с пользователем.

DiagFile.ini – указывает какие файлы необходимо собирать

# Траблшутинг

## Сбор диагов



# Траблшутинг

## DiagFile.ini – синтаксис

DiagFile.ini:

[All logs]

Type=File

Name=%DATA\_DRIVE%\scot\logs\\*.log

Copy=Yes

Clear=No

# Траблшутинг

## NCR SelfServ Checkout Функции утилиты

Идентификатор терминала:000

Создать диагностические файлы

Регулировка звука

Остановить SelfServ Checkout и запустить  
диспетчер профилей

Информация о терминале

Окно событий

Откалибровать сенсорный экран

Вход в Windows

Выключить всю систему

Остановить SelfServ Checkout

Перезагрузить всю систему

Идентификатор оператора:1

18 декабря 2019 г. 12:50:36

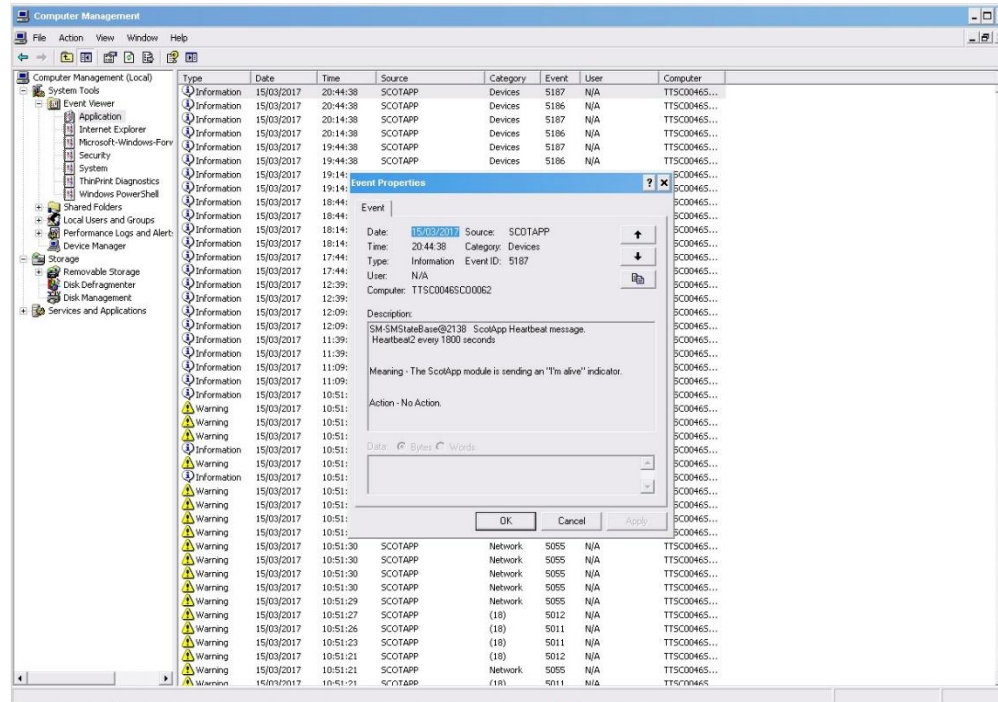
Выход из  
системы

Возврат

# Траблшутинг

## Лог событий приложений Windows

- Сохраняются все ошибки и события приложений





# Траблшутинг

## Traces.log

- Детальная информация о работе приложения ScotApp в случае возникновения ошибок
- Конфигурируется в файле SCOTOPTS
- Для установки уровня логгирования:

[HKEY-LOCAL-MACHINE\SOFTWARE\NCR\SCOT\ CurrentVersion\TraceLog]

“TraceLevels”=00000007

# Траблшутинг

## Файл смены состояний – SCOTAPP.STF

- Можно прочитать его с помощью приложения SCOTrans.exe

```
1015597195, SMOutOfService2, 36
1015597195, SMAttract, 36
1015597276, SMCrateableItem, 76
1015597279, SMEnterQuantity, 21
1015597286, SMBagAndEAS, 15
1015597291, SMSecMismatchWeight, 60
1015597306, SMScanAndBag, 60
1015597312, SMBagAndEAS, 15
1015597312, SMSAInProgress, 15
1015597314, SMBagAndEAS, 15
```

# Траблшутинг

## PIPESERVER.log

- pipeserver.log записывает всю информацию полученную/отправленную в ПОС
- Все сообщения логируются в этом файле и часто можно найти очень полезную информацию

```
09/15 07:59:20      878,847 1EB8> SocketServer@119:Tracing on Receive(241)
000 f1 00 00 00 04 00 00 00 b1 3c 6d 65 73 73 61 67 .....<messag
010 65 20 6e 61 6d 65 3d 22 49 6e 69 74 69 61 6c 69 e.name="Initiali
020 7a 65 22 20 6d 73 67 69 64 3d 22 62 31 22 3e 3c ze".msgid="b1"><
030 66 69 65 6c 64 73 3e 3c 66 69 65 6c 64 20 6e 61 fields><field.na
040 6d 65 3d 22 48 65 61 72 74 62 65 61 74 54 69 6d me="HeartbeatTim
050 65 6f 75 74 22 20 66 74 79 70 65 3d 22 69 6e 74 eout".ftype="int
060 22 3e 33 30 30 30 3c 2f 66 69 65 6c 64 3e 3c 66 ">3000</field><f
070 69 65 6c 64 20 6e 61 6d 65 3d 22 56 65 72 73 69 ield.name="Versi
080 6f 6e 22 20 66 74 79 70 65 3d 22 73 74 72 69 6e on".ftype="strin
090 67 22 3e 32 2e 39 2e 30 2e 30 35 35 32 3c 2f 66 g">2.9.0.0552</f
0A0 69 65 6c 64 3e 3c 66 69 65 6c 64 20 6e 61 6d 65 ield><field.name
0B0 3d 22 50 72 69 6d 61 72 79 4c 61 6e 67 75 61 67 ="PrimaryLanguag
0C0 65 22 20 66 74 79 70 65 3d 22 73 74 72 69 6e 67 e".ftype="string
0D0 22 3e 30 34 30 37 3c 2f 66 69 65 6c 64 3e 3c 2f ">0407</field></
0E0 66 69 65 6c 64 73 3e 3c 2f 6d 65 73 73 61 67 65 fields></message
0F0 3e >
```