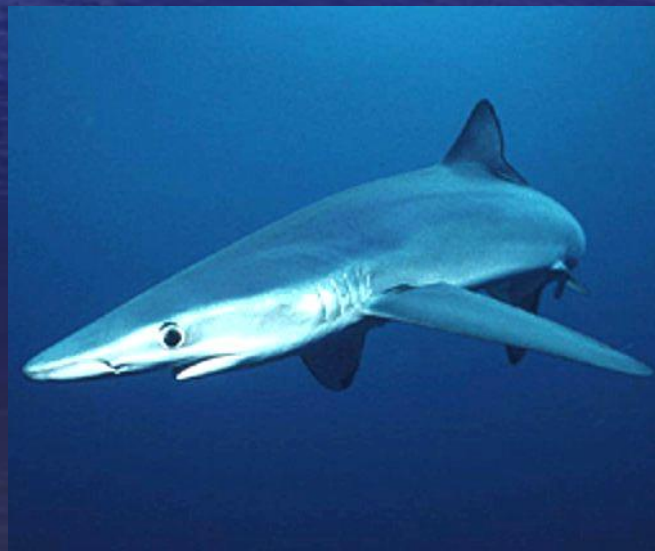
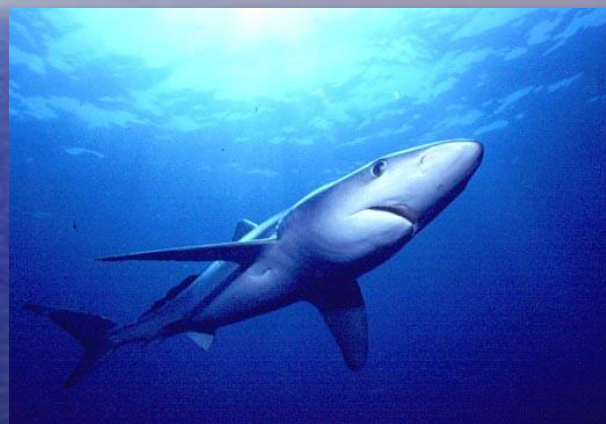


Акулы



Общая характеристика отряда акул

- **АКУЛЫ** , надотряд хрящевых рыб, 400 видов. Длина тела колеблется в очень широких пределах от 15–40 см у колючих и куньих акул, до 15–20 м у гигантской и **китовой акул**. Вес тела таких гигантов может достигать 20 т. Тело большинства видов акул удлинненное, торпедо- или веретенооб-разное. У акул жаберные щели расположены по бокам головы.

Акула - молот

- Акула-молот имеет характерную молотообразную форму головы. Обитает преимущественно в тропических морях. Питаются такие акулы, в основном, донными обитателями, но также их часто можно наблюдать вблизи поверхности, где они заглатывают все, что падает или выбрасывается с судна.



Акула - мако



● **Акула-мако**, или атлантическая серо-голубая акула - это типичный обитатель открытого океана, считающийся наиболее быстрым из всех существующих **акул**. От прочих акул она отличается заостренной мордой и сплюсненным с боков телом. Спина у нее темно-синяя (кобальтовая), бока темно-серые, а брюхо белое. В длину она достигает 4 метра.

- Встречается в Атлантике, **Тихом** Встречается в Атлантике, Тихом и **Индийском** океанах.
- Акула-мако, может достигать в длину 3,5-4м. при массе около 450 кг. Самая крупная акула-мако (357 кг) была поймана на спиннинг знаменитым американским писателем **Эрнестом Хемингуэем**, большим любителем спортивного рыболовства.
- В меню акулы входят головоногие **МОЛЛЮСКИ** и различные рыбы, иногда очень крупные. В желудках двух особей массой 300 и около 360 кг были обнаружены съеденные меч-рыбы массой 54 и 67 кг. По-видимому, между акулами-мако и меч-рыбами могут разыгрываться настоящие сражения.

Бычья акула

- Бычья акула часто заходит в пресные воды, вверх по течению крупных рек. Она очень опасна для человека, особенно при встрече с ней в ограниченном пространстве. Эта акула средних размеров, но агрессивна, непредсказуема и быстра в движениях.



Большая белая акула

- Белая акула - легендарный морской хищник, самая известная из акул. Она обитает в теплых водах во всех океанах, а также в Средиземном и Японском морях. Эти акулы часто достигают 7-8 метров в длину, а иногда вырастают до 12 метров.
- Белая акула считается самой опасной, свирепой и сильной из всех акул, ей даже дали прозвище "белый убийца". Впрочем, на людей они нападают только в крайних случаях - если сильно голодны и обязательно в теплой воде - на холоде они вообще ничего не едят, существуя на желудочных запасах: они способны довольно долго не переваривая хранить пищу в специальном желудочном мешке. Как и у других акул, зубы у белой акулы расположены в пасти в 5-7 рядов. Они быстро стираются, и их запас постоянно пополняется за счет чешуи, которая по мере роста "ползет" от хвоста к пасти, и ряды чешуи, попавшие в пасть, преобразуются в зубы.



Синяя акула

- Синяя акула - довольно крупная акула, порой опасная для человека. Отличный пловец, очень ловкий хищник.
- Это самая красивая представительница своего племени. Ее легко отличить по очень длинным грудным плавникам. Она достигает максимум 5,9 м длиной. Водится она почти по всему Тихому океану.
- Синяя акула обладает всем необходимым для нападения на человека, но ни не разу не была поймана "с поличным". Моряки в старину верили, что синяя акула чувствует, когда на борту корабля умирает человек, и преследует корабль, пока труп не сбросят в воду.



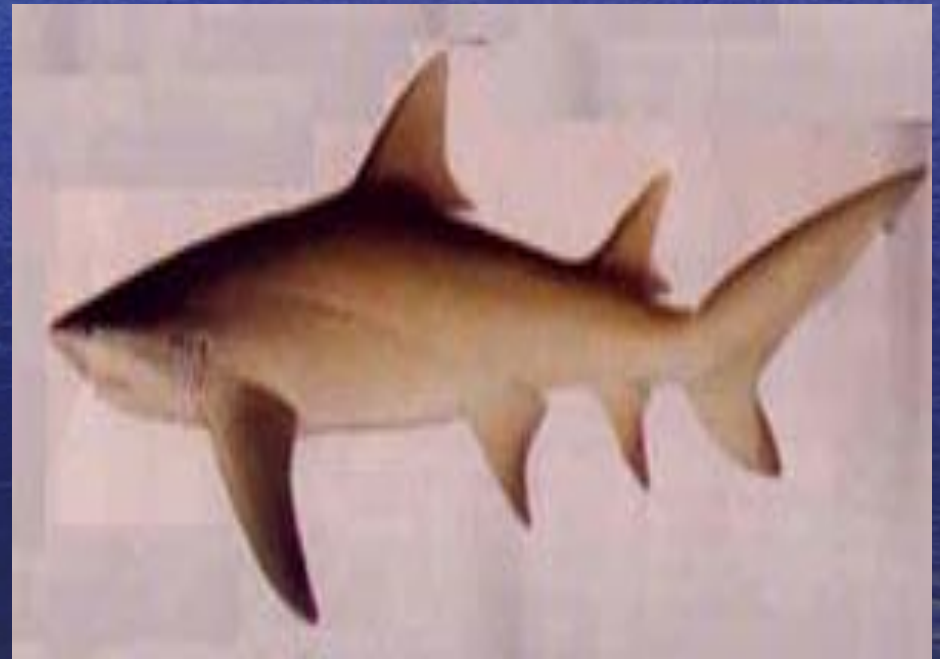
Китовая акула



- Огромная **китовая акула** У нее 5 жаберных щелей, спина и бока бурые; тело и хвост покрывают круглые белые или желтоватые пятна; на голове они поменьше и расположены гуще. Через спину идут поперек тонкие извилистые полосы желтого или белого цвета. Брюхо белое. Рот почти всегда открыт, ширина пасти двух метров, высота от 30 до 50 сантиметров; челюсти окаймлены твердыми пластинами, вероятно предназначенными для того, чтобы крошить излишне крупную добычу.
- Китовая акула достигает в длину 15 метров, соперничая в размерах с настоящими китами - млекопитающими. Одно время считали, что они размножаются, откладывая гигантские яйца (капсулы - "Кошель русалки"), но впоследствии на ее брюшной стороне были обнаружены следы от пуповины. Через некоторое время в Мексиканском заливе была найдена огромная яйцевая сумка, по размерам могущая принадлежать только такому крупному виду, как китовая акула. Так что до сих пор тайна размножения этих акул остается тайной. Питается китовая акула мелкими рачками, планктоном, мельчайшими рыбами и их мальками.
- Несмотря на чудовищные размеры, китовая акула считается безопасной для человека

Лимонная акула

- **Лимонная акула** - живородящая, детеныш выходит вполне сформированный, способный самостоятельно питаться и постоять за себя.



Гребнезубая акула

- Гребнезубая акула - хищная живородящая рыба. Имеет 6-7 пар жаберных щелей, 1 спинной плавник, гребневидно зазубренные нижнечелюстные зубы. Живет в тропических и субтропических водах Атлантического, Индийского и Тихого океана на глубине от 200 до 1800 м; распространена в Средиземном море. Питается главным образом рыбой.



Леопардовая акула



- Леопардовые акулы иногда собираются в небольших количествах возле Большого Барьерного рифа (Австралия). Они охотятся среди кораллов, где их окраска служит хорошей маскировкой.

Рифовая акула



- Рифовая акула - не очень крупный по сравнению с другими видами обитатель тропических морей и рифов. Ее окраска часто неровная, со светлыми кончиками плавников, что помогает ей маскироваться среди ярких красок тропического рифа. Основная пища - рыба, для ныряльщиков вид обычно не опасен.

Шелковая акула

- Шелковая акула имеет идеально обтекаемое тело и является совершенным пловцом. В ее рационе прежде всего - рыба. Особенность этой акулы в том, что ее кожа имеет самую мягкую плакоидную чешую, из-за чего акула и получила название "шелковая".



Зебровая акула



- Зебровая акула - одна из самых полосатых акул и одна из самых небольших. Из-за ее декоративности и маленьких размеров ее часто можно встретить в экспозициях океанариумов и аквариумах. Яркая окраска и очень острые шипы, снабженные в основании ядовитыми железами, которые могут причинить очень болезненные ожоги, охраняют эту акулу от хищников.

Большеротая акула



- Гигантская **большеротая акула** открыта сравнительно недавно и очень редко встречается. Обитает она в глубоководной зоне, питаясь планктоном и крилем. Она имеет вокруг рта специальные испускающие свет клетки, что помогает ей "заманивать" прямо в рот планктон. Из-за богатой жиром печени эта акула стала объектом промысла и теперь почти истреблена.

Полярная акула



- Полярная акула имеет веретенообразное тело, длиной до 6,5 м; весит около 1 т. Обитает в северной части Атлантического океана и прилегающих районах арктического бассейна. Летом держится на глубине до 1000 м, зимой поднимается к поверхности. Питается рыбой, беспозвоночными. Размножается весной, откладывая около 500 мягких яиц.

Лисьья акула



- Лисьья акула имеет очень длинную верхнюю долю хвостового плавника, достигающую длины всего туловища. Встречая на своем пути стаю рыб, морская лисица врывается в середину стаи, ударяя хвостом по сторонам, а потом спокойно съедает оглушенную рыбу. Лисьья акула – живородящая. Длина этих акул - до 6 метров. Лисььи акулы интересуются пловцами и аквалангистами и являются потенциально опасными для человека, хотя случаев их нападения зафиксировано немного.

Акула - нянька

- Акула - нянька - ночной вид акул. Она разыскивает добычу в темноте с помощью усиков, расположенных вокруг рта. Глаза ее много меньше по размерам, чем у большинства других акул. Акулы-няньки имеют очень хорошее обоняние, позволяющее им находить свою излюбленную добычу. Органы обоняния связаны с чувствительными усиками около своеобразного ротового отверстия.

