

Идентификация музейных предметов Курского краеведческого музея

Археология

Бронзовый век на Ставрополье

Работа ученика:

6 класса

МОУ СОШ №1 Курского муниципального района
Ставропольского края

Пулина Ильи Юрьевича

Руководитель: Переверзева Елена Геннадьевна



Курский музей истории



Директор Курского музея Бойко Светлана Николаевна обсуждает с представителями Ставропольского государственного историко-культурного и природно-ландшафтного музея-заповедника имени Г.Н. Прозрителева и Г.К.Праве работу с филиалами и экспозиционно-выставочную работу

Цель работы

идентификация предметов, принадлежащих Курскому краеведческому музею, на основе изучения экспозиций музеев Ставропольского края и Интернет ресурсов.



Объектом исследования



являются материалы
археологических памятников
бронзового века Ставропольского
края и сопредельных территорий.

Задачи:

- Характеристика наиболее известных археологических памятников Северного Кавказа.
- Сравнение предметов из коллекции музея Курского района с аналогичными в музеях Ставропольского края.
- Основные идеи и принципы составления музейной экспозиции.
- Составление описания к предметам для музейной экспозиции Курского музея истории.

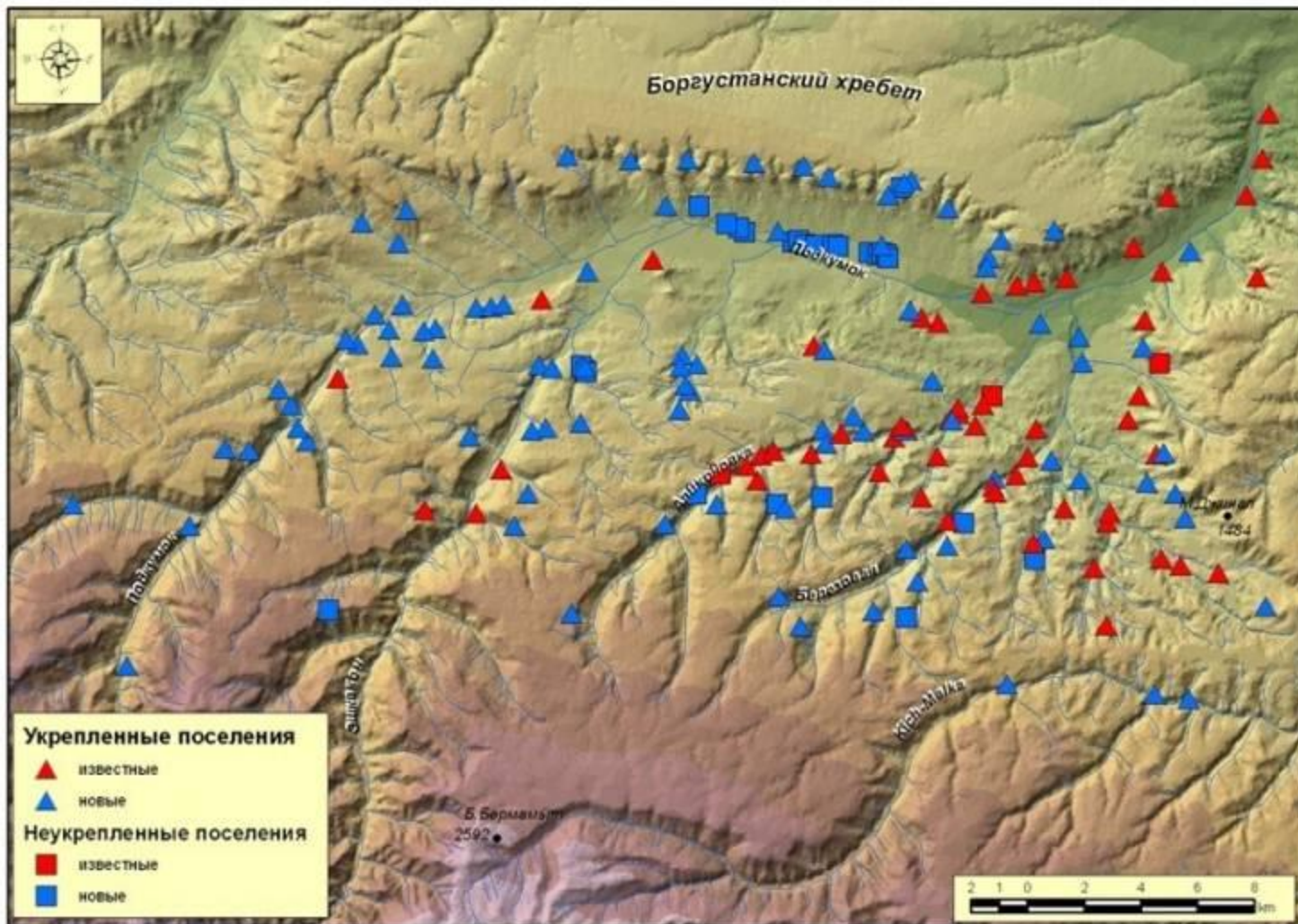
Археологический и природный музей-заповедник "Татарское городище"

- Городище - сложный многослойный памятник четырех исторических периодов: кобанского, скифского, сарматского, хазарского.
- Уникальная сохранность фортификационных и культурных сооружений, систем дорог, могильников и культовых сооружений, позволяет проследить все стороны жизни древних людей с VIII в. до н. э. по XI в. н. э.

Именно здесь проходила одна из северных трасс Великого Шелкового Пути.

Татарское городище – это крупнейший археологический памятник Предкавказья, чудом сохранившийся среди реликтового леса в окрестностях г. Ставрополя.

Карта археологических памятников Кисловодской котловины



Скифские курганы. Ставропольский край



Выбор предметов



Музейная экспозиция «Эпоха ранней бронзы». Музей г. Пятигорска

Количество амулетов и украшений, приходившееся на одного погребенного в VII—VIII вв.

Амулеты и украшения	Мужчины 23	Женщины 33	Подростки 4	Дети 40	Взрослые неопределенные 57	Всего 158
Антропоморфные	1	1	0	0	0	2
Зеркальце миниатюрное	1	5	1	1	1	9
Бусины	23	871	92	294	468	1749
Браслет	7	50	6	10	53	126

- Албегова З.Х.
- Палеосоциология аланской религии VII—IX вв. (по материалам амулетов из катакомбных погребений Северного Кавказа и Среднего Дона)

Наконечники стрел



Описание коллекции:

Бронзовые наконечники стрел

Всего 8 штук

6 двух рёберных (4 вида)

2 трёх рёберных

Длина от 3.7 до 5 см.

Ширина от 1.2 до 1.6 см.

Скифское время VII - VI в. до н.э. Красное знамя, 1974г.



Бронзовые
наконечники стрел –
длина 2-3 см.

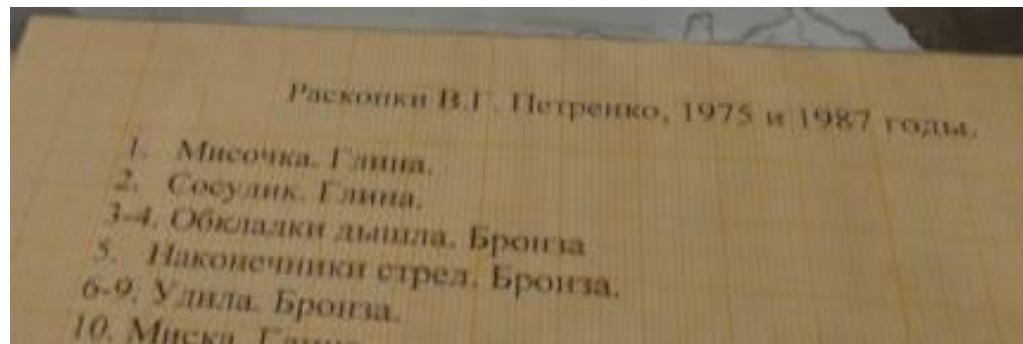
раскопки Петренко В.Г.

Ставрополь

Красное знамя, 1974г.

•Татарское городище, 1987г.

С Новозаведенное, 1985-1987г



Татарское городище



Ставрополь

Татарское городище

Бронзовые
наконечники
стрел – длина
4-6 см.



Ставрополь

Красное знамя, 1974г.

•**Татарское городище**

С Новозаведенное, 1985-1987г

Татарское городище, 1987г.



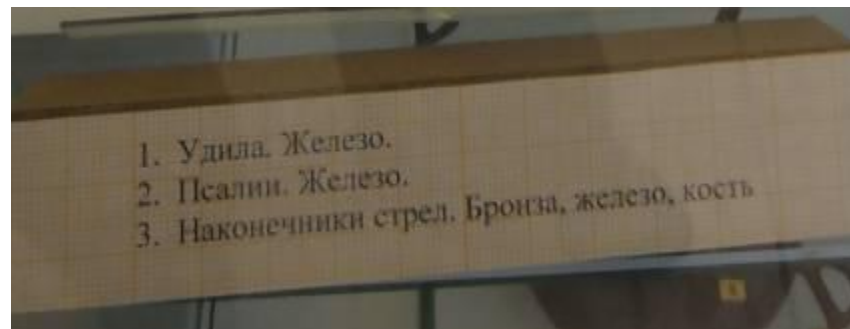
Бронзовые
наконечники
стрел – длина
5-7 см.

Ставрополь

Красное знамя, 1974г.

• **Татарское городище**

С Новозаведенное, 1985-1987г



Скифское время VII - VI в. до н.э.

- **С Новозаведенное**, Георгиевский район, раскопки Петренко В.Г. 1985-1987г.

Бронзовые
наконечники
стрел

**аналогичны
коллекции**

Курского
района.

Ставрополь



Скифское время

- VI –V век до н.э., окрестности г. Пятигорска

Бронзовые
наконечники
стрел
аналогичны
коллекции
Курского
района.

Пятигорск



Бронзовые втульчатые наконечники стрел

Бронзовые
наконечники
стрел

**аналогичны
коллекции**

Курского
района.

Пятигорск



Наконечники стрел



VII –V век до н.э., случайная находка, скифское время, бронзовые втульчатые наконечники стрел двух и трехреберные.

Наконечники стрел



Награждается

Южный Слон

Архидискодон

За многолетний добросовестный труд, высокие экспозиционные качества, безупречное исполнение почетной обязанности старейшего и интереснейшего экспоната, большой вклад в повышение уровня знаний посетителей и сотрудников музея в области палеонтологии, биологии, геологии и прочих наук, а также краеведения, и в связи с 50-летием непрерывной работы на одном месте.



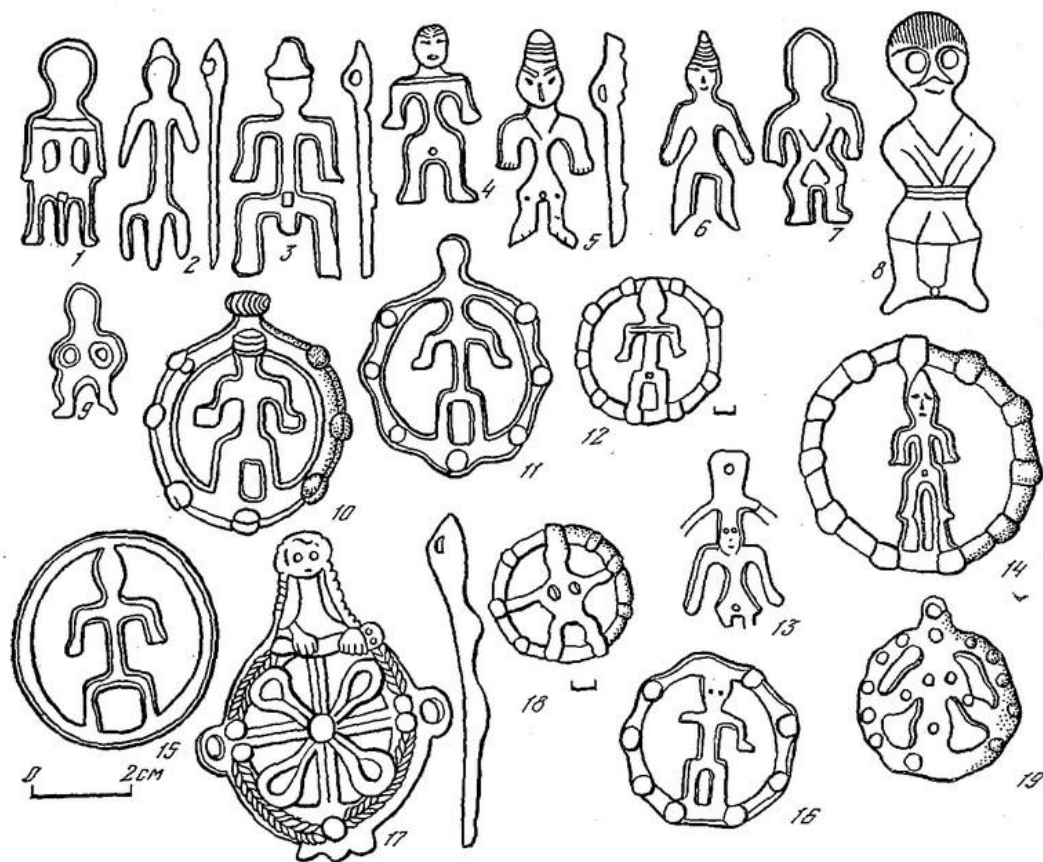
Пятигорск

Антропоморфный амулет



Амулет - «предмет, магическим образом охраняющий человека от бед», т. е. «оберег».

Антропоморфные амулеты

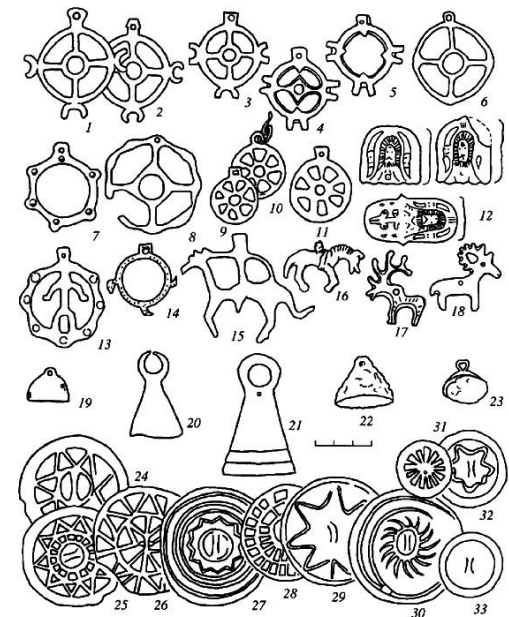
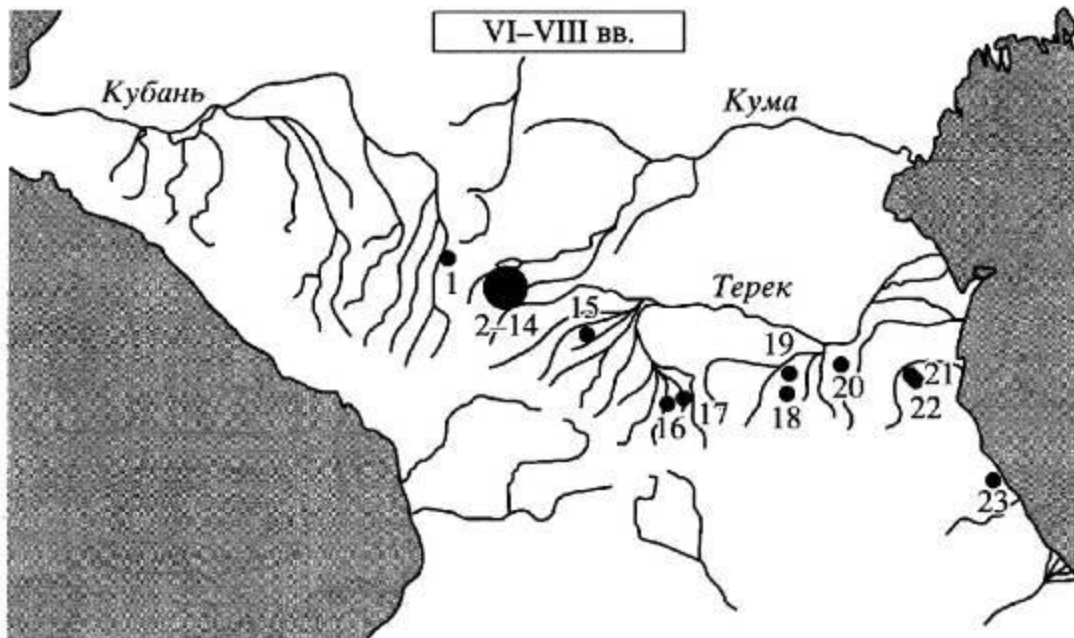


Антропоморфные подвески Северного Кавказа

Ковалевская В.Б. Кавказ и аланы. Века и народы (По следам исчезнувших культур Востока). 1984.pdf

Амулеты из катакомбных погребений

Северного Кавказа и Среднего Дона



Амулеты и зеркала VII—VIII в.в.

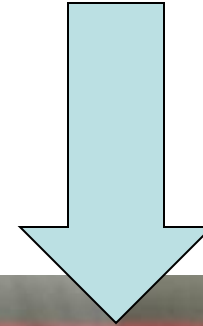
Период VI —VIII вв. изучался на основании материалов из 108 катакомб, содержащих 168 погребений.

Аланская археологическая культура, VII—VIII вв.

Мокрая балка,
Лермонтовская скала,
Рим-гора и др.

- 32 - Подвеска всадник
- 33 – подвеска анторпоморфная, бронза (5-6 см)
- 34 – подвеска с семилучевым солнцем
- 36 – подвеска с четырехлучевым солнцем

Тип 1. Спецификой этого типа являются прямоугольные формы.



Ставрополь

Бештаугорский клад, VII—IX вв.



Тип 3. Спецификой являются руки упертые в бок.

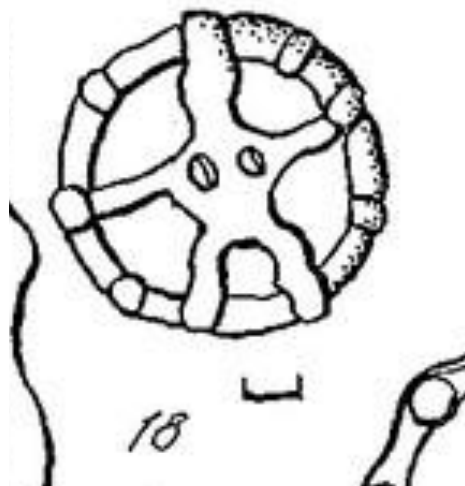


17.
Антропоморфная
бронзовая фигурка

Пятигорск

Коллекция Курского музея

Особенно выделена антропоморфная человеческая фигурка в кольце из Чечено-Ингушетии



Спецификой этого типа является
**антропоморфная
человеческая фигурка в
кольце.**



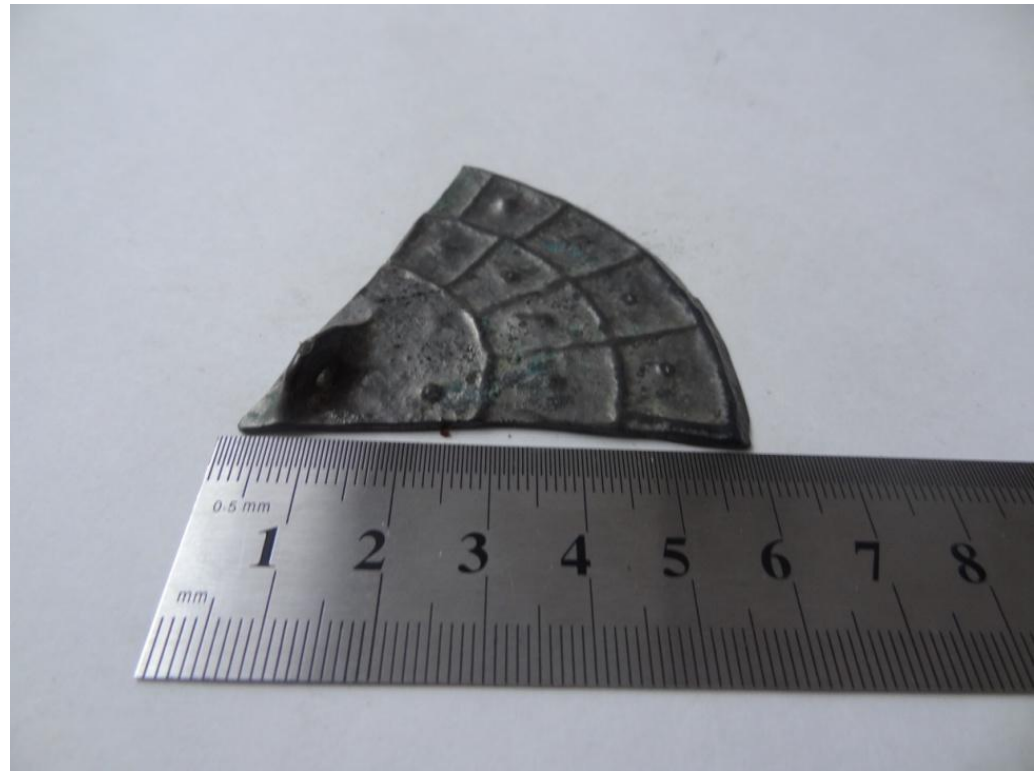
Антропоморфный амулет - № 18 // Ковалевская В.Б. Кавказ и аланы. Века и народы (По следам исчезнувших культур Востока). 1984.pdf

Антропоморфный амулет



Бронзовый антропоморфный литой амулет, Чечено-Ингушетия, VI— IX вв. Амулет в виде кольца с наплывами и мужской фигуркой в центре, отражает сочетание солярного культа с культом вождей

Бронзовое зеркало



Кому были нужны зеркала в бронзовом веке? Была ли косметика у древних модниц? Или наносили специальную ритуальную раскраску?

Скифское время

- VI – V век до н.э., окрестности г. Пятигорска

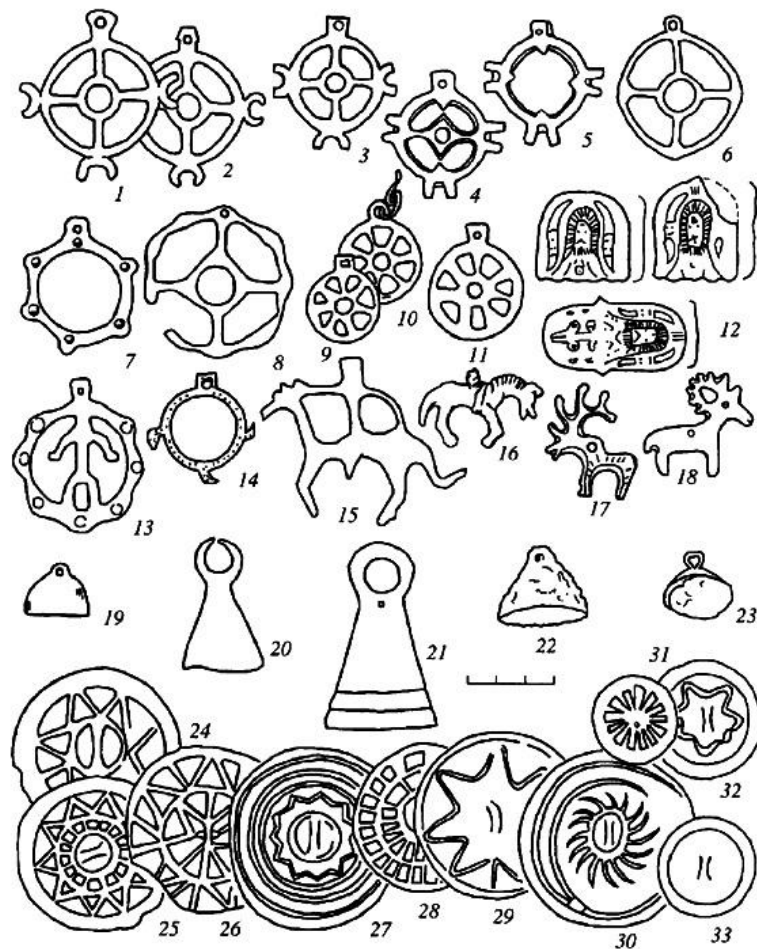


Пятигорск

Солярный культ

- ✓ Солярные амулеты
- ✓ Изображения солнца на обратных сторонах зеркал

Кавказские зеркала
маленького диаметра
использовались как
амулеты



Бронзовый век, 6-8 век н.э.

- 10 – солярный амулет, бронза 6-8 век н.э.
- 13 – зеркала, бронза, 5- 13 век н.э.



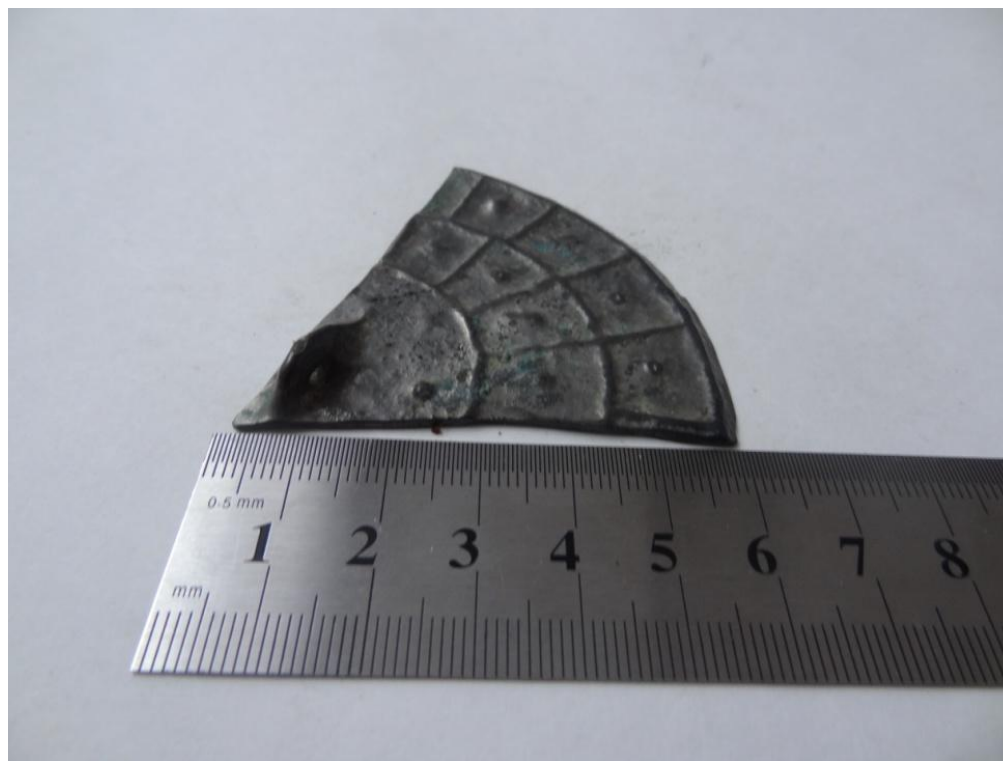
Железноводск

Мокрая Балка, V – XIII век



Пятигорск

Бронзовое зеркало



Бронзовое зеркало
орнаментированное, с ручкой-
петелькой. V – XI век. Могло
использоваться как солярный амулет



Фибулы



Бронзовая заколка

Фибулы



Браслеты



Бронзовые браслеты

Татарское городище, бронза



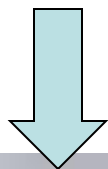
Ставрополь

Браслеты



Бронзовые браслеты

Использовать необычное освещение,
добавить тень на фоне древнего города





- Одно- и многоспиральные браслеты со змеиными головками.

ЛИТЕРАТУРА

1. Чесняк М.Г. О музее и музейном предмете / Музейные истории. Выпуск 1. Электронное периодическое информационно-публицистическое издание для общеобразовательных учреждений, август 2013г.
2. Албегова З.Х. Палеосоциология аланской религии VII—IX вв. (по материалам амулетов из катакомбных погребений Северного Кавказа и Среднего Дона) Российская археология. 2001. № 2.
3. Петренко В. Г. Краснознаменский могильник. Палеограф, 2006, Москва-Берлин-Бордо, С. 120.
4. Ковалевская В.Б. Антропоморфные амулеты VI—IX вв. на Северном Кавказе / Краткие сообщения Института археологии. Вып. 176. Средняя Азия и Кавказ. М., 1983.