



**«ПЕРЕГОРОДКИ»**

**Перегородки–вертикальные, внутренние ограждающие конструкции, разделяющие смежные помещения в здании.**



**Опорами для перегородок являются несущие элементы перекрытия, панели балки, а в безподвальном помещении кирпичные или бетонные столбики, перегородки не допускается опирать на конструкцию пола.**

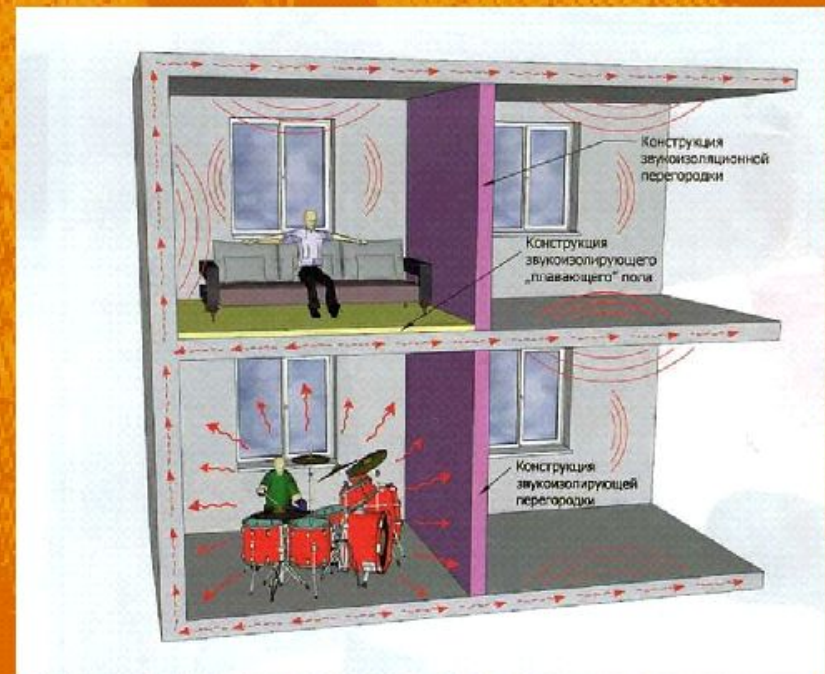
Виды  
перегородок



# 1). По местоположению:

а) межкомнатные (толщиной 80-100 мм из панелей и 65 мм из кирпича);

б) межквартирные (толщиной 120-200 мм).



## 2). По способу устройства



*а) из мелкогабаритных элементов;*

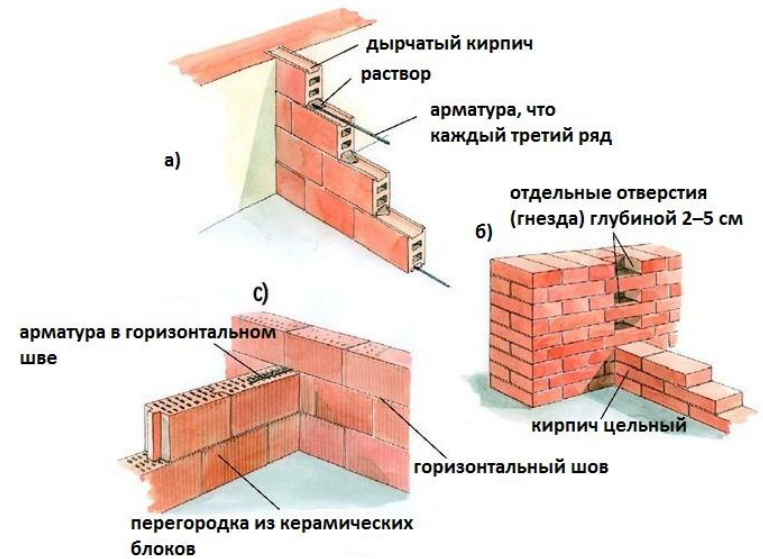


*б) из крупногабаритных элементов*



### 3). По материалу:

а) *кирпичные;*



б) *из пустотелых керамических камней;*



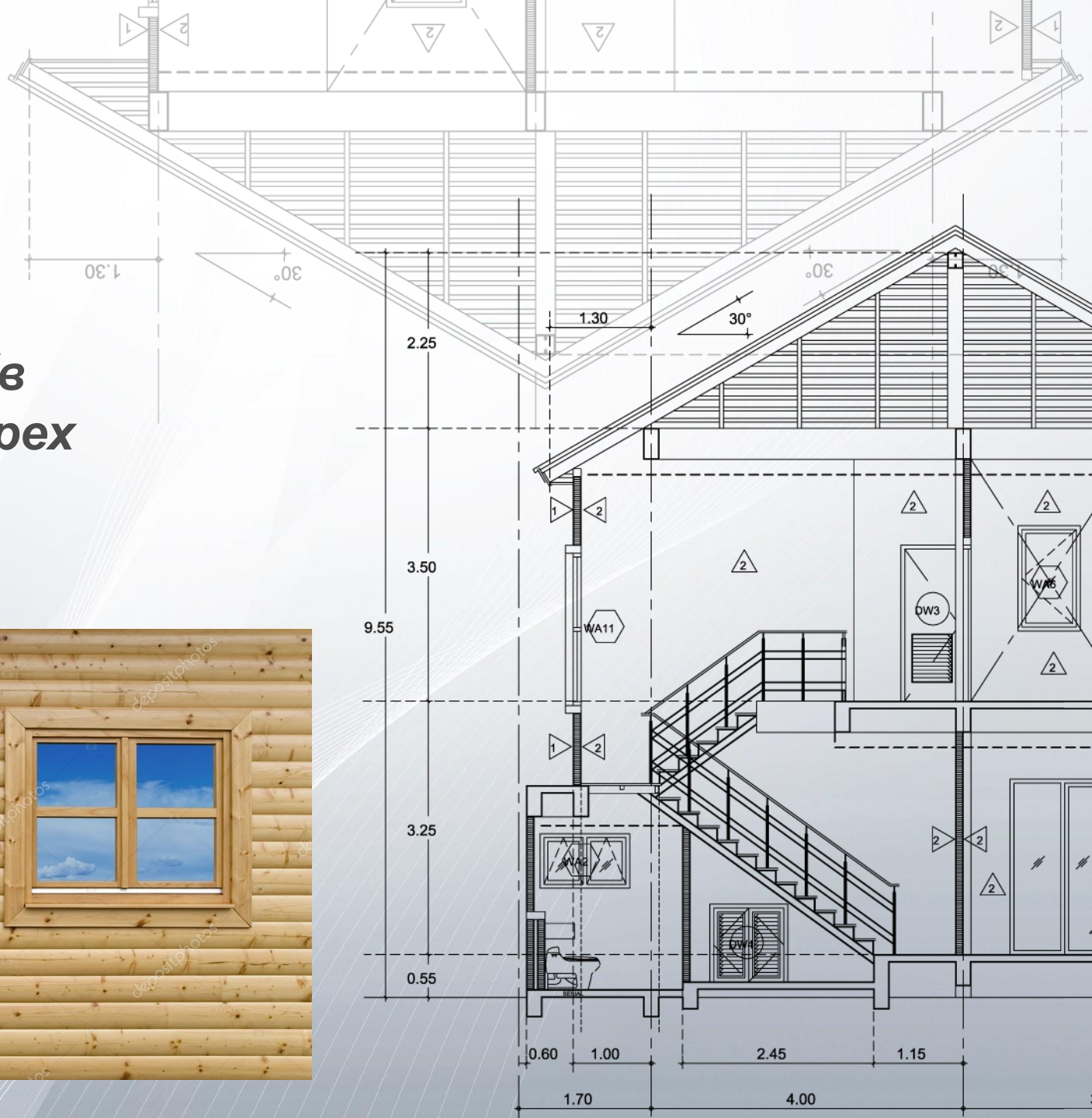
**в) Из  
древесноволокнистых  
плит ;**



**г) Из гипсовых плит ;**



**д) Из дерева (в зданиях до трех этажей);**







***е) Из стеклоблоков***



**4) По условиям эксплуатации:**





**а) стационарные  
(на весь срок службы здания);**

**б) сборно-разборные (предназначены для зданий, требующих частой перепланировки – контор, банков и др.)**





***в) трансформируемые (предназначены для временного разделения помещений)***

The background of the image is a close-up, slightly blurred view of a brick wall. The bricks are a vibrant orange-red color and are laid in a standard running bond pattern. The mortar joints are a light, off-white color. The lighting is even, highlighting the texture of the bricks. In the center of the image, there is a text overlay in a bold, italicized, black font. The text is underlined and reads "Эксплуатация перегородок".

**Эксплуатация перегородок**

***Перегородки гражданских зданий должны обладать необходимыми звукоизоляционными свойствами, огнестойкостью, влагостойкостью.***




## Повреждения и дефекты:




- *зыбкость, выпучивание, трещины и щели в местах их сопряжения со стенами и перекрытиями*
- *неплотности вокруг трубопроводов*
- *выпадение и отслоение облицовочных плит*
- *растрескивание и разрушение штукатурки, увлажнение в местах расположения приборов водоснабжения и отопления*
- *повышенная звукопроводимость.*

*Деревянные перегородки гниют, повреждаются домовым грибом, насекомыми.*

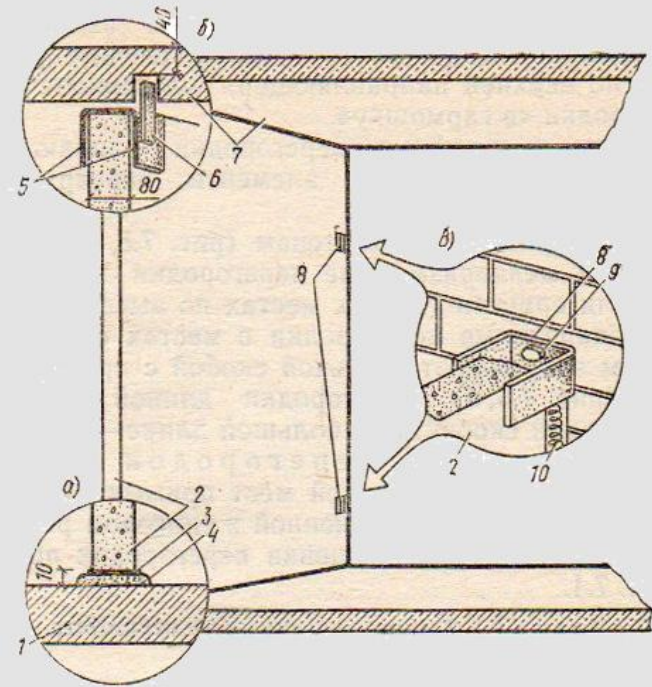
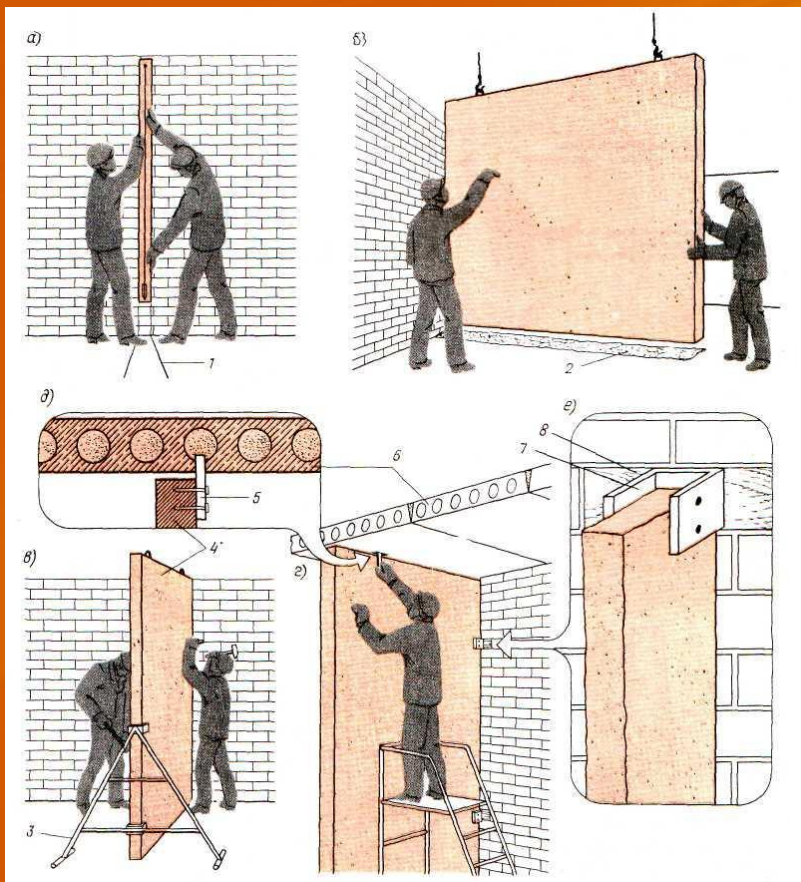




**Конструкцию перегородки выявляют внешним осмотром и вскрытием в отдельных местах. Обнаруженные выпучивания и продольные изгибы измеряются в обязательном порядке. Устойчивость перегородок определяется расчетом с учетом действующих нагрузок в зависимости от характера работы и размеров.**



**Звукоизоляцию межквартирных перегородок  
контролируют по  
ГОСТ 27296-87.**

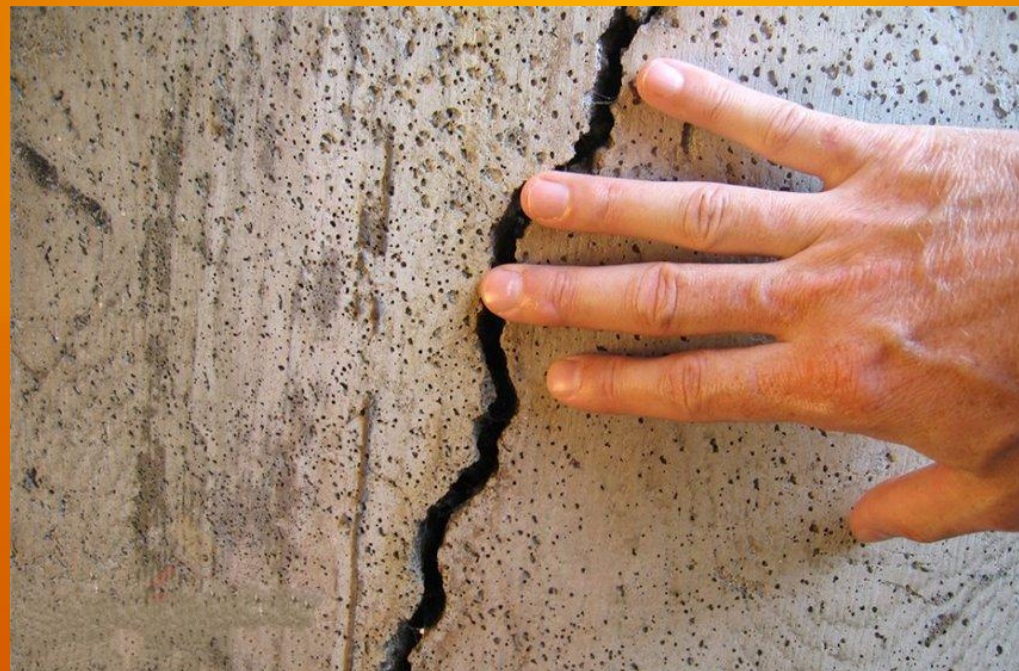


Опира́ние перегородок на междуэта́жное перекры́тие (а), сопряже́ние с потоло́ком (б) и примы́кание к стена́м (в)

1 — нижнее перекрытие; 2 — крупнопанельная перегородка; 3 — толь; 4 — раствор; 5 — скоба; 6 — анкер, приваренный к скобе; 7 — перекрытие; 8 — скоба, закрепляющие перегородку; 9 — дюбель; 10 — пахля, смоченная в растворе

**Зыбкость перегородок возникает чаще всего из-за расстройств креплений к стенам и перекрытиям. В таких случаях необходимо восстановить ослабленные или установить дополнительные детали крепления (скобы, ерши). В деревянных перегородках зыбкость является также следствием загнивания их нижней части и осадки основания**

**При выпучивании или значительном наклоне с появлением трещин следует выявить причины, усилить конструкцию, а в необходимых случаях перебрать или заменить перегородку. Выпучивание деревянных перегородок может произойти из-за опирания на них перекрытий или ненадежного крепления к перекрытию и стенам.**



**Трещины в штукатурке деревянных перегородок возникают из-за осадки стен, усушки древесины и вибрации перекрытий. Отслоившуюся штукатурку необходимо отбить, поверхность расчистить и вновь оштукатурить тем же раствором. Отставшую облицовку из керамической плитки следует снять и сделать заново.**




**Сырые пятна и повреждения облицовки и штукатурки дощатых или каркасно-засыпных перегородок указывают на гниение древесины.**

**Рекомендуется отбить облицовочный слой, заменить сгнившие элементы, просушить и восстановить отделочные покрытие.**

**Поврежденные участки обшивки из сухой штукатурки следует заменить.**

**Небольшие пробоины допускается заделывать гипсовым раствором. При появлении трещин, отслоений картона в стыках листов эти места очищают, оклеивают серпянкой и шпатлюют.**





***Перегородки из деревянных элементов, гипсовых или гипсоалебастровых плит и панелей требуют тщательной защиты от намокания. При расположении таких перегородок в сырых помещениях они должны быть облицованы водостойчивой плиткой или покрыты масляной краской.***