

Тихая моя Родина

Стихотворения русских
поэтов XXв.

о родной природе

*...любовь к родной природе - один из
вернейших признаков любви к своей
стране...*

К.Г. Паустовский

Что вы вкладываете в понятие *РОДИНА*?



Поразмышляем

Как вы думаете, для чего существуют стихи о природе? Зачем огромное количество поэтов и писателей посвящают природе свои



ОИЗВЕ

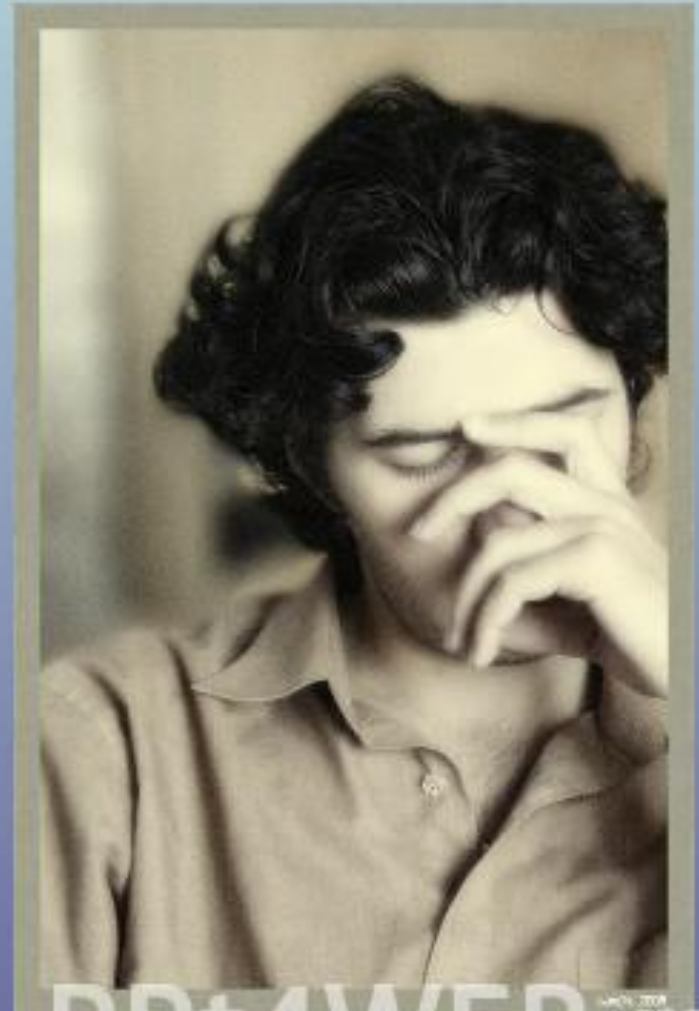


- Природа неразрывно связана с нашей жизнью, и в литературе писатели сопровождают различные состояния души людей природными явлениями.



СИМВОЛИЗМ

*Начало Серебряному веку
было положено
символистами, небольшой
группой литераторов,
осуществивших в конце
XIX - начала XX в.
“эстетический переворот”.
Символисты в 90-х годах
XIX в. выступили с идеей
произвести переоценку
всех ценностей.*



Русский символизм

- **Символизм** — течение в литературе и искусстве, которое впервые появилось во Франции в последней четверти XIX века и к концу столетия распространилось в большинстве стран Европы. Но после Франции именно в России символизм реализуется как наиболее масштабное, значительное и оригинальное явление в культуре.

СИМВОЛИЗМ

Старшие символисты

В. Брюсов



К. Бальмонт



З. Гиппиус



Дм. Мережковский

«Младосимволисты»

А. Белый



А. Блок



В. Иванов



С. Соловьёв

Основные черты символизма в русской поэзии «серебряного века»

- ▶ идея о двух мирах (реальном и потустороннем)
- ▶ отражение действительности в символах
- ▶ мистическое постижение мира
- ▶ религиозные искания
- ▶ отрицание реализма
- ▶ разработка звукописи как особого поэтического приема

Валерий Яковлевич Брюсов



- **Валéрий Яковлевич Брю́сов** (1 [\[13\]](#) декабря 1873, [Москва](#) — [9 октября 1924](#), Москва) — [русский поэт](#), [прозаик](#), [драматург](#), [переводчик](#), [литературовед](#), [литературный критик](#) и [историк](#).
- Валерий Яковлевич [Брюсов](#) в начале XX века стал вождем русского символизма. Он был поэтом, прозаиком, литературным критиком, ученым, энциклопедически образованным человеком, помог многим молодым поэтам войти в литературу.
В начале своего творчества Брюсов издавал сборники стихов «Русские символисты». В сборниках «Шедевры», «Это – я», «Третья стража», «Городу и миру» он восхищался поэзией французских символистов. Брюсов интересовался культурами других народов, историей, античностью. Он мог создавать самые различные образы, силой воображения перемещаться во времени и пространстве, путешествовать по странам и эпохам. Критики-иностранцы удивлялись, что русский поэт так точно пишет об их странах и героях. Большую славу поэту принес его пятый сборник поэзии «Венок».

Валерий Яковлевич Брюсов

1873 - 1924

Первый снег

Серебро, огни и блески –
Целый мир из серебра!
В жемчугах горят березки,
Черно-голые вчера.

Это область чьей-то грезы,
Это призраки и сны!
Все предметы старой прозы
Волшебством озарены.

Экипажи, пешеходы,
На лазури белый дым,
Жизнь людей и жизнь природы
Полны новым и святым.

Воплощение мечтаний,
Всемогущего игра,
Этот мир очарований,
Этот мир из серебра!



Анализ стихотворения

1. Каким чувством проникнуто это стихотворение?
2. Какие художественные детали и литературные приемы подчеркивают восхищение красотой природы, первым снегом?
3. В каком из перечисленных далее значений употреблено слово «проза»

Проза 1. Нестихотворная литература, в отличии от поэзии.

2. (Переносное) Будничное, повседневное в жизни.

4. Показался ли вам необычным взгляд Брюсова на природу в стихотворении «Первый снег»? Если да, то в чем?
5. Можете ли вы согласиться с тем, что первый снег в стихотворении Брюсова является намеком, символом

1. Восхищения. Каждое поэтическое слово в стихотворении предстает перед нами как волшебство, и нам хочется снова и снова проникать в его тайны.

2. Гипербола («Целый мир из серебра»)

Эпитет («чёрно-голые берёзки»)

Метафоры («горят берёзки», «предметы старой прозы»)

3. Будничное, повседневное в жизни.

4. Специалисты по истории русской литературы XIX–XX вв. считают, что «намеком, символом чего-то более значительного Брюсов умел подметить в обыденном мире».

**5. Жизнь людей и жизнь природы
Полны новым и святым.**

Фёдор Кузьмич Сологуб

- **Фёдор Сологуб** (настоящее имя **Фёдор Кузьмич Тетёрников**; 17 февраля (1 марта) 1863, Санкт-Петербург — 5 декабря 1927, Ленинград) — русский поэт, писатель, драматург, публицист. Один из виднейших представителей символизма и охватившего всю Европу.



Особенности лирики

Творческая деятельность Федора Сологуба охватывает большой, насыщенный событиями период общественной и литературной жизни России. Он опубликовал свое первое стихотворение в 1884 году и продолжал писать вплоть до 1927 года. Его литературное наследие очень велико по своему объему и чрезвычайно разнообразно по жанрам. Сологуб выступал как поэт и прозаик, драматург и теоретик символизма, публицист и переводчик.

Лирику Сологуба высоко ценили выдающиеся поэты начала XX века — Александр Блок, Валерий Брюсов, Иннокентий Анненский.

Эстетические принципы Сологуба — **предельная простота и точность** — естественно определили его поэтику.. Сологуб очень скупно пользуется эпитетами, число их крайне ограничено. «Эпитет наиточнейший, — писал Сологуб в одной из своих заметок, — поэтому склонность повторять эпитеты. Ибо мир для субъекта необходимо однообразен». Пафос лирики Сологуба — **обличение «зла» жизни, ее неприятие** — это своего рода обвинение уродливой социальной действительности, которая извращает все человеческое, разобществляет человека и загоняет его в тупик безысходного одиночества.

«Забелелся туман за рекой» Федор Сологуб

Забелелся туман за рекой.

Этот берег совсем невысок,

И деревья стоят над водой,

И теперь я совсем одинок.

Я в кустах поищу хворостин,

И в костёр их на берег сношу,

И под ними огонь воскрешу,

Посижу, помечтаю один.

И потом, по теченью реки,

Потихоньку пойду босиком, —

А завиджу вдали огоньки,

Буду знать я, что близок мой дом.



АНАЛИЗ СТИХОТВОРЕНИЯ

- Какие события составляют внешний сюжет стихотворения?
- Но мы знаем, что в лирическом стихотворении важны не события, не сюжет, а мысли, чувства лирического героя. Каким настроением проникнуто стихотворение?
- О чем думает, что чувствует лирический герой ?
- Есть ли в этом стихотворении метафоры, эпитеты, олицетворения?
- - За счет чего достигается поэтическая выразительность в таком случае?
- **Одиночества, грусти.**
- Об одиночестве и успокоении, которое дарит природа: лес, костер, речка, ведущая к дому.
- **ОТСУТСТВУЮТ.**
- Описание настроения, ритм.

Домашнее задание

1. Письменно в тетр. + рассказ:

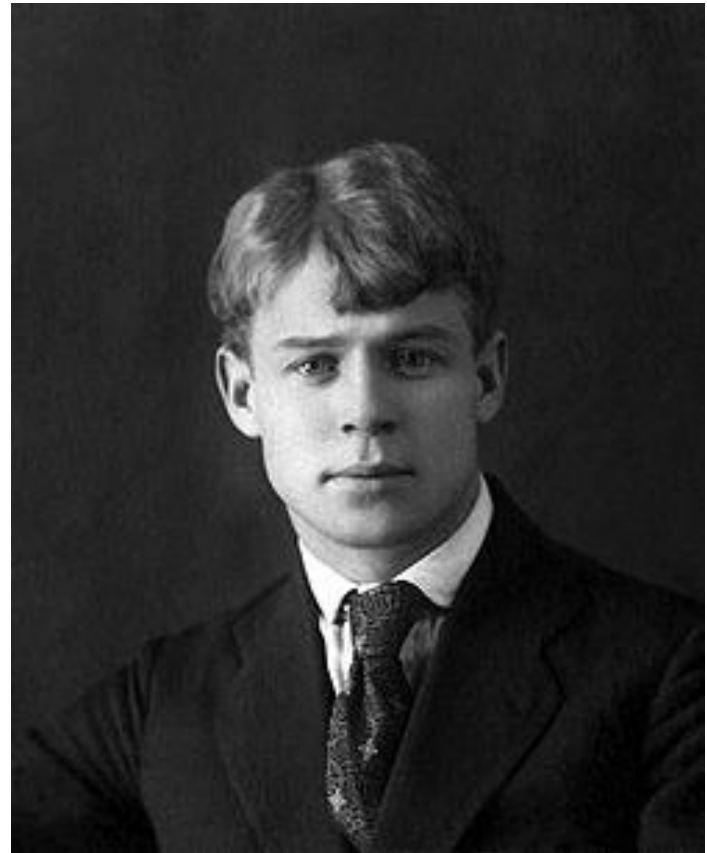
1в. - Литературное направление-
ИМАЖИНИЗМ.

2в. – Краткая биография Есенина С.

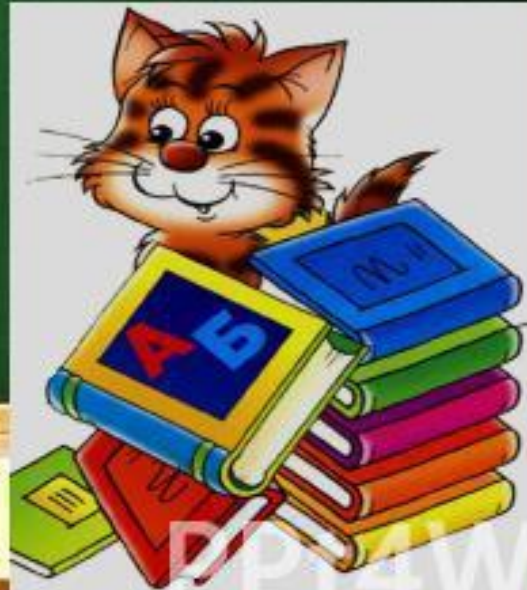
2. Анализ стихотворения Есенина С. «Топи да болота...» (стр.224): настроение, образы, художественные средства, главная мысль.

Сергей Александрович Есенин

- **Серге́й Алекса́ндрович Есе́нин** (21 сентября (3 октября) 1895, село Константиново, Рязанская губерния — 28 декабря 1925, Ленинград^[1]) — русский поэт, представитель новокрестьянской поэзии и лирики, а в более позднем периоде творчества — и имажинизма



*Проверим
домашнее задание*





Мариенгоф и
Есенин,
1919 год

Имажинизм.

Имажинизм (от лат. *imago* — образ) — литературное течение в русской поэзии XX века, представители которого заявляли, что **цель творчества состоит в создании образа.**

Основное выразительное средство имажинистов — метафора, часто метафорические цепи, сопоставляющие различные элементы двух образов — прямого и переносного. **Для творчества имажинистов характерен эпатаж, анархические мотивы.**

2в. – Краткая биография Есенина С.

Лучшая часть есенинского творчества связана с деревней. Родиной Сергея Есенина было село Константиново Рязанской губернии. Середина, сердце России дало миру прекрасного поэта. Вечно меняющаяся природа, колоритный местный говор крестьян, давние традиции, песни и сказки с колыбели вошли в сознание будущего поэта. Есенин утверждал: «Моя лирика жива одной большой любовью, любовью к родине. Чувство родины – основное в моем творчестве». Именно Есенину удалось создать в русской лирике образ деревни конца XIX – начала XX века: Бережно, с любовью поэт относится к своей малой родине. В стихотворении «В хате» перечисляются родные предметы крестьянского быта, причем не так, как они видятся со стороны, а изнутри, глазами крестьянина..



Сергей Александрович Есенин

1895 - 1925



Топи да болота,
Синий плат небес.
Хвойной позолотой
Взвенивает лес.
Тенькает синица
Меж лесных кудрей,
Темным елям снится
Гомон косарей.
По лугу со скрипом
Тянется обоз —
Суховатой липой
Пахнет от колес.
Слушают ракиты
Посвист ветряной...
Край ты мой забытый,
Край ты мой родной!..

Тихая моя Родина

Стихотворения русских
поэтов XXв.

о родной природе
(продолжение).

Николай Алексеевич Заболоцкий

— русский советский поэт,
переводчик.

Нелегкой была жизнь
поэта. Много тяжелых
испытаний послала ему
судьба. Но душа его из-за
этого не ожесточилась, а
напротив, читая его
стихи, мы, читатели, в
строках поэта ощущаем
любовь, доброту,
покой...



- Николай Заболоцкий прожил нелегкую жизнь и умер в возрасте 55 лет, так и не увидев то время, когда его поэзия стала широко издаваться, читаться и переводиться на разные языки мира. Но он достиг цели, к которой стремился. Он создал книгу, которая продолжает **русскую философскую лирику**, книгу, **где природа и человек слиты в единое целое**. Его поэзия заняла свое место в сокровищнице классической литературы



«Я воспитан природой суровой...»

Я воспитан природой суровой,
Мне довольно заметить у ног
Одуванчика шарик пуховый,
Подорожника твердый клинок.

Чем обычной простое растение,
Тем живее волнует меня
Первых листьев его появление
На рассвете весеннего дня.

В государстве ромашек, у края,
Где ручей, задыхаясь, поет,
Пролежал бы всю ночь до утра я,
Запрокинув лицо в небосвод.

Жизнь потоком светящейся пыли
Все текла бы, текла сквозь листья,
И туманные звезды светили,
Заливая лучами кусты.

И, внимая весеннему шуму
Посреди очарованных трав,
Все лежал бы и думал я думу
Беспредельных полей и дубрав.



Работа в паре



Анализ стихотворения по плану:

1. Картины и образы
2. Мысли и чувства
3. Художественные изобразительно-выразительные средства
4. Интонация
5. Черты лирического героя
6. Тема
7. Идея
8. Ваше восприятие

Проверим

Основные картины: человек, растения, ручей, небо, поля.

Тема: взаимоотношения человека и природы.

Идея: автор учит видеть прекрасное в обычном, удивительное - в самом простом. Человек и природа - единое целое. Родная земля дает ему силы и делится своей мудростью, которую раньше автор с пренебрежением отвергал, не видя очевидной связи между людьми и природой.

На тематику стихотворения повлияли арест и сибирские лагеря, в которых Заболоцкий провел 5 лет. Именно здесь он **научился ценить те маленькие житейские радости, которых не замечал в повседневной жизни, и осознал, что является частичкой огромного и удивительно прекрасного мира.**

Свое стихотворение Николай Заболоцкий начинает со строчки «Я воспитан природой суровой», тем самым подчеркивая, что именно на чужбине, в далекой северной стороне, где 9 месяцев в году царит зима, он научился жить в гармонии с окружающим миром. Поэтому автор отмечает, что ему не нужны яркость красок и благоухание цветочных ароматов. Достаточно увидеть «одуванчика шарик пуховый» или же «подорожника твердый клинок», чтобы ощутить то особое волнение, которое испытываешь при встрече с чем-то близким, до боли знакомым и родным. Поэт признается, что простое растение его волнует гораздо больше, чем экзотический цветок-чужестранец. И в этом нет ничего удивительного либо необычного, так как «государство ромашек», раскинувшееся на берегу прохладного ручья, ассоциируется у Николая Заболоцкого с родиной, суровой, неприветливой, но, вместе с тем, такой близкой и восхитительно прекрасной.

Николай Михайлович

Рубцов



- **Никола́й Миха́йлович Рубцо́в** ([3 января](#) 1936, село Емецк, Северный край — 19 января 1971, Вологда) — русский лирический поэт. Николай Михайлович Рубцов родился в 1936 году в посёлке Емецк, к северу от Архангельска. К началу войны его семья переезжает в Вологду. Мать умерла рано, отец ушёл на фронт. С 1942 г. начинается детдомовское сиротское детство в отдалённом селе Никольское. Оно навсегда останется его малой родиной, сюда он будет часто возвращаться из своих скитаний. Будучи сиротой, он мечтал о семье, теплоте родных сердец. А ещё Николай всегда мечтал о море, именно на флоте и началась его литературная жизнь. Он был стойким и мужественным, но мог опустить руки из-за неудачи. Выросший сиротой, он знал одну-единственную мать – Россию – и ей посвятил свои лучшие песни, лучшие минуты вдохновения.
- В. Кожин, исследователь творчества Н. Рубцова, писал: “Первая строка стихотворения всегда очень важна...”, задавая всю мелодию произведения.

Николай Михайлович Рубцов

1936 - 1971



Тихая моя родина!
Ивы, река, соловьи...
Мать моя здесь похоронена
В детские годы мои.
— Где тут погост? Вы не видели?
Сам я найти не могу.-
Тихо ответили жители:
— Это на том берегу.
Тихо ответили жители,
Тихо проехал обоз.
Купол церковной обители
Яркой травой зарос.
Там, где я плавал за рыбами,
Сено гребут в сеновал:
Между речными изгибами
Вырыли люди канал.

Тина теперь и болотина
Там, где купаться любил

Словарная работа

Погост-

Кладбище, обычно сельское

Обитель-

1. То же, что монастырь

2. Место, где кто-то живёт

Анализ стихотворения

Часть плана	Опорная лексика
1. Основная тема стихотворения.	
2. Мысли и чувства автора.	
3. Главная мысль (идея).	
4. Художественные средства, использованные автором.	

Проверим

Часть плана	Опорная лексика
1. Основная тема стихотворения.	Возвращение на родину.
2. Мысли и чувства автора.	Любовь к деревне и к людям, живущим на северной земле.
3. Главная мысль (идея).	выражена в последней строфе: кровная привязанность к родным местам.
4. Художественные средства, использованные автором.	Эпитеты («тихая родина»), сравнения («словно ворона весёлая»), повторы («тихо-тихо»), метафоры («с небом, готовым упасть»).

Да, в стихотворении Н.Рубцов делает акцент на своём восприятии родины - "тихая". **Тихая - это значит какая?** (негромкая, неторопливая, неприметная, кроткая, смиренная). Этот эпитет драгоценен для поэта, избегавшего пышности. В нём заключено многое: черты русского национального характера - степенность, размеренность труда; особенности образа жизни - всему своё время, всему своё время в соответствии со временем года. Есть в этом определении - "тихая" - ещё один смысловой оттенок: любовь к родному уголку - такое глубинное чувство, что проявляется оно тихо, молитвенно тихо.



Песня
«Тихая моя родина»
на стихи Н.Рубцова



Чьи это строки?

□ Смотри, как роща зеленеет,
Палящим солнцем облита.

Ф. Тютчев

А. Пушкин

□ Унылая пора! Очей очарованье!

С. Есенин

□ Край ты мой заброшенный,
Край ты мой, пустырь.

Н. Заболоцкий

□ Я воспитан природой суровой.

Ф. Сологуб

□ Забелелся туман над рекой,
Этот берег совсем не высок.

Домашнее задание