



Храмы Древней Индии

*Особенно значимым периодом
в культуре Древней Индии
была «классическая эпоха».
Начало этого периода совпадает
с расцветом империи Гуптов
(IV-VI века н.э.),
объединившей Северную
и большую часть Центральной Индии.*

*В это время буддизм
сменяется
новой религией – индуизмом,
вобравшим в себя
многие народные верования.*

*Постепенно складывается
новое понимание мироздания
и новый пантеон богов.*

*Выделяются три главных бога
(божественная троица - тримурти):
Брахма, Вишну и Шива.
Их изображения и рассказы о них
составляют сюжеты росписей и рельефов.*

*Брахму
– создателя
вселенной,
изображали
многоголовым
и сидящем
на лотосе.*



*Небесный страж
и охранитель Вишну
воплощает
черты
индусской красоты.*





***Не случайно его часто изображают
возлежащем на тысячеголовом змее Шешу.
Из его пупка вырастает лотос, на котором восседает Брахма.
У его ног Лакшми – богиня счастья, богатства и красоты.***



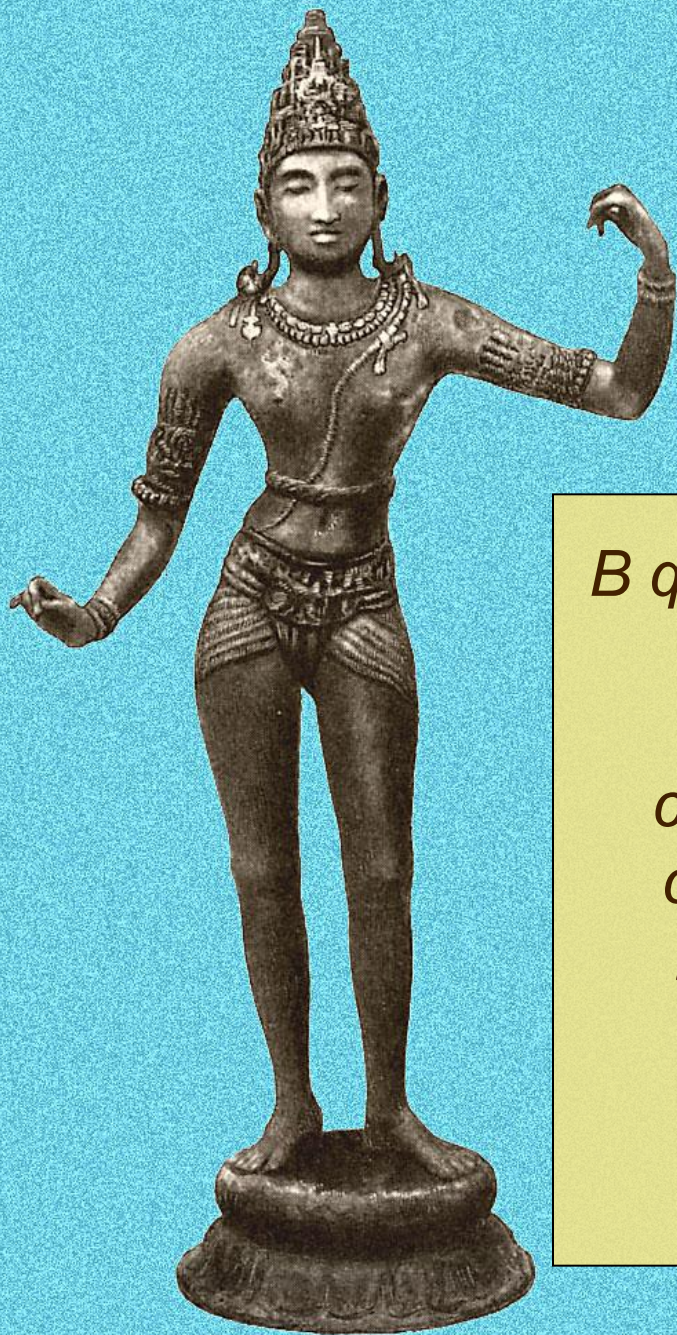
*Вечно танцующий
Шива в танце
вновь и вновь
творит
и разрушает мир.*



ॐ नमो नारायणाय ॐ घस्परस्पाणमवे
एतन्नसंसारबंधनात् विमुच्यते नम
स्तस्मै विष्णवे प्रभविस्तवे ॥ नमः सम
स्तभूतानामाश्रिताय भूभृते ॥ अनेक
रूपतू पाय विस्तवे प्रभविस्तवे ॥ वैशं

Множество
рельефов
создано
на сюжеты
эпических поэм
«Махабхарата»
и «Рамаяна».





*В фигурах Рамы
и Кришны
заметно
стремление
скульптора
подчинить
образ
пластике
танца.*





*Основу
индийского танца
составляют
караны
– 108 поз
танцующего Шивы.
Каждая поза,
словно
буква алфавита,
легко читается
зрителями.*

*Поклонение,
угощение.*

*Раковина,
муз.
инструмент.*

Рыба, море.



*Даже
положение
пальцев рук
передает
определенное
содержание.
Это целый
язык жестов.*

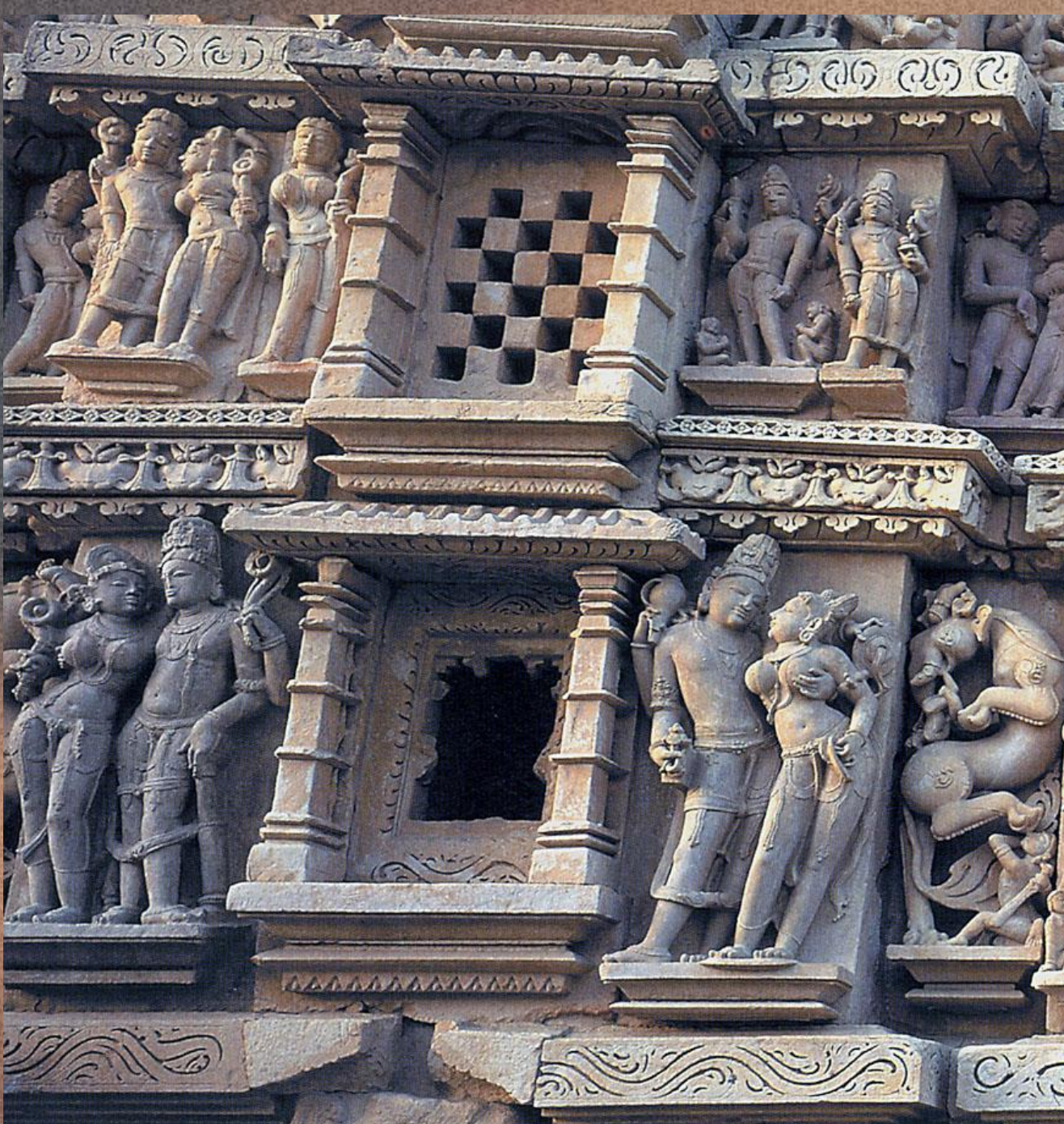
Кровать.

*Деревья,
горы.*

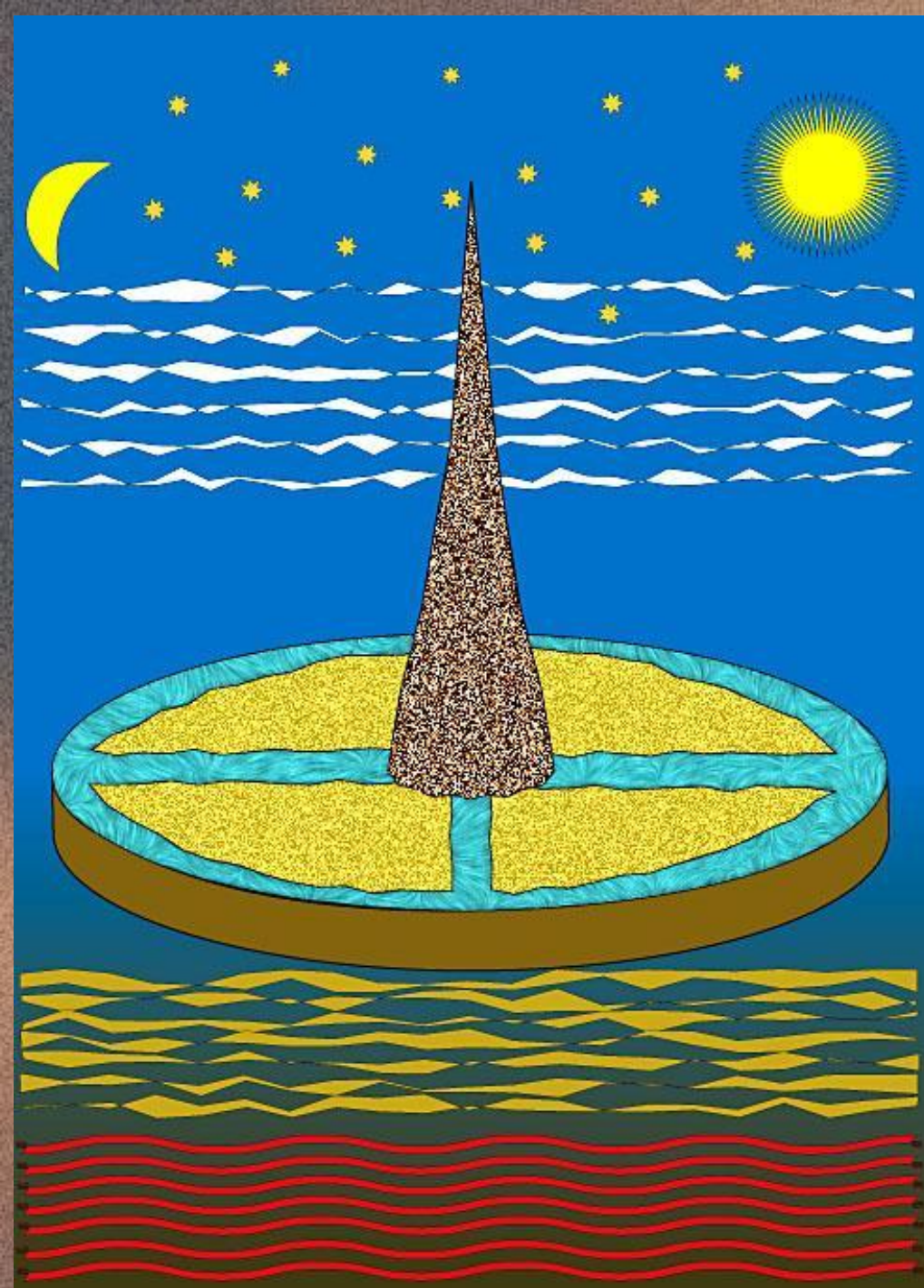
*Цветок
лотоса.*



*Поэтому
скульптурами
в индийских
храмах
не только
любуются,
но и
«читают» их.*

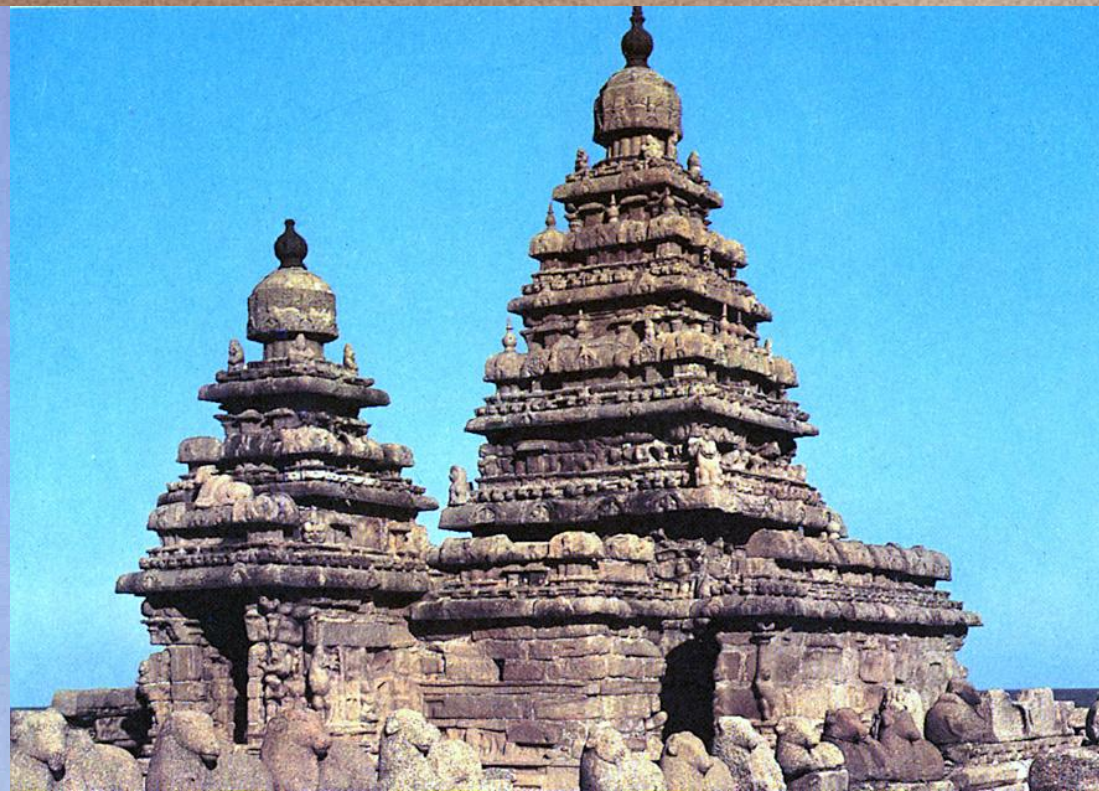
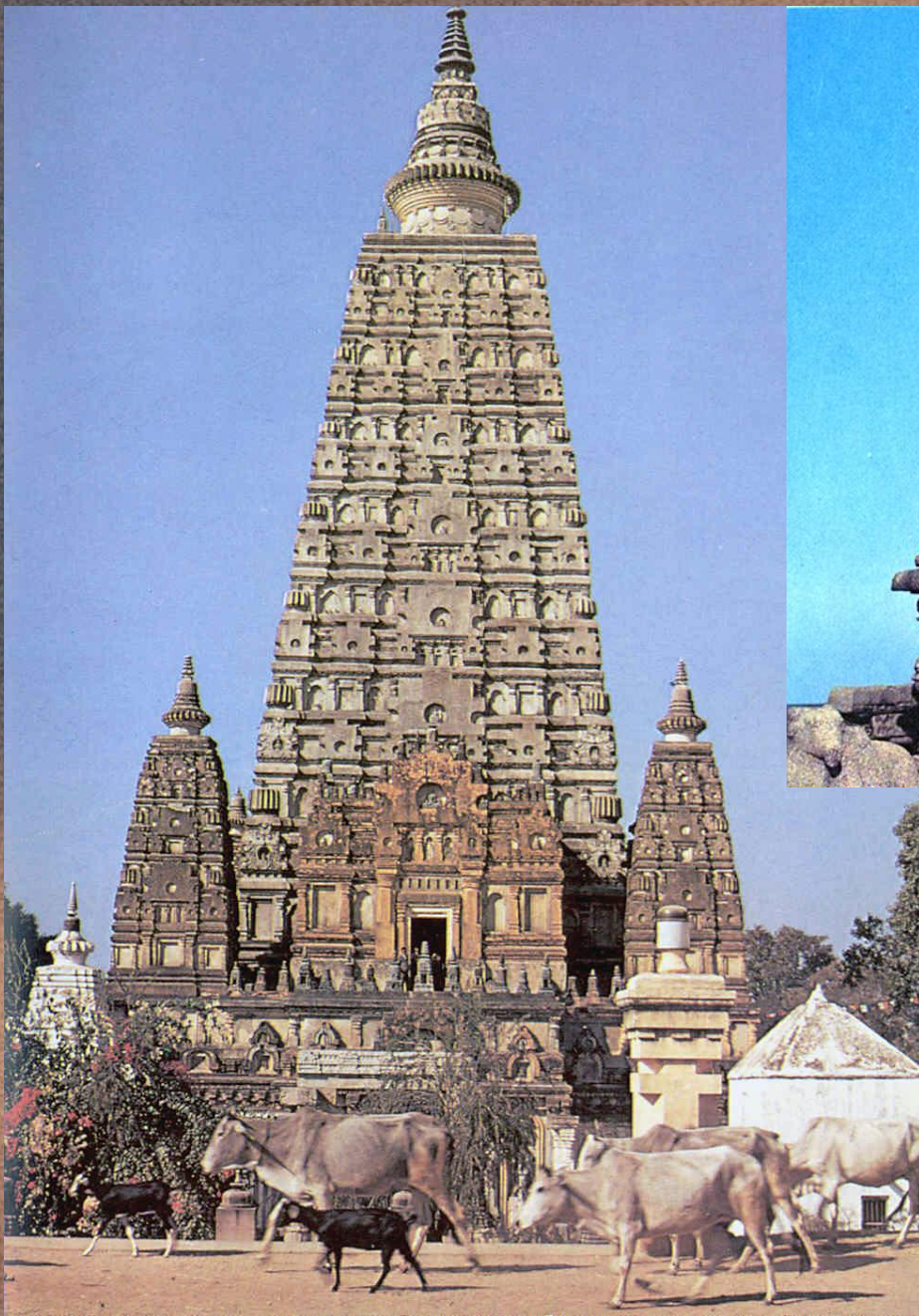


*Тем более,
что для
всего индуизма
характерно
сочетание
религиозности
с изысканной
эротикой.*



Землю индусы представляли в виде плоского диска, в центре которого возвышается гора Меру. Вокруг нее, отделенные океанами, расположены четыре материка. Вокруг Меру обращаются солнце, луна, звезды. Над землей поднимаются шесть ярусов небес, и выше всех – «мир Брахмы» (брахмалока). Ниже земли – семь ярусов подземного мира (патала). Еще ниже

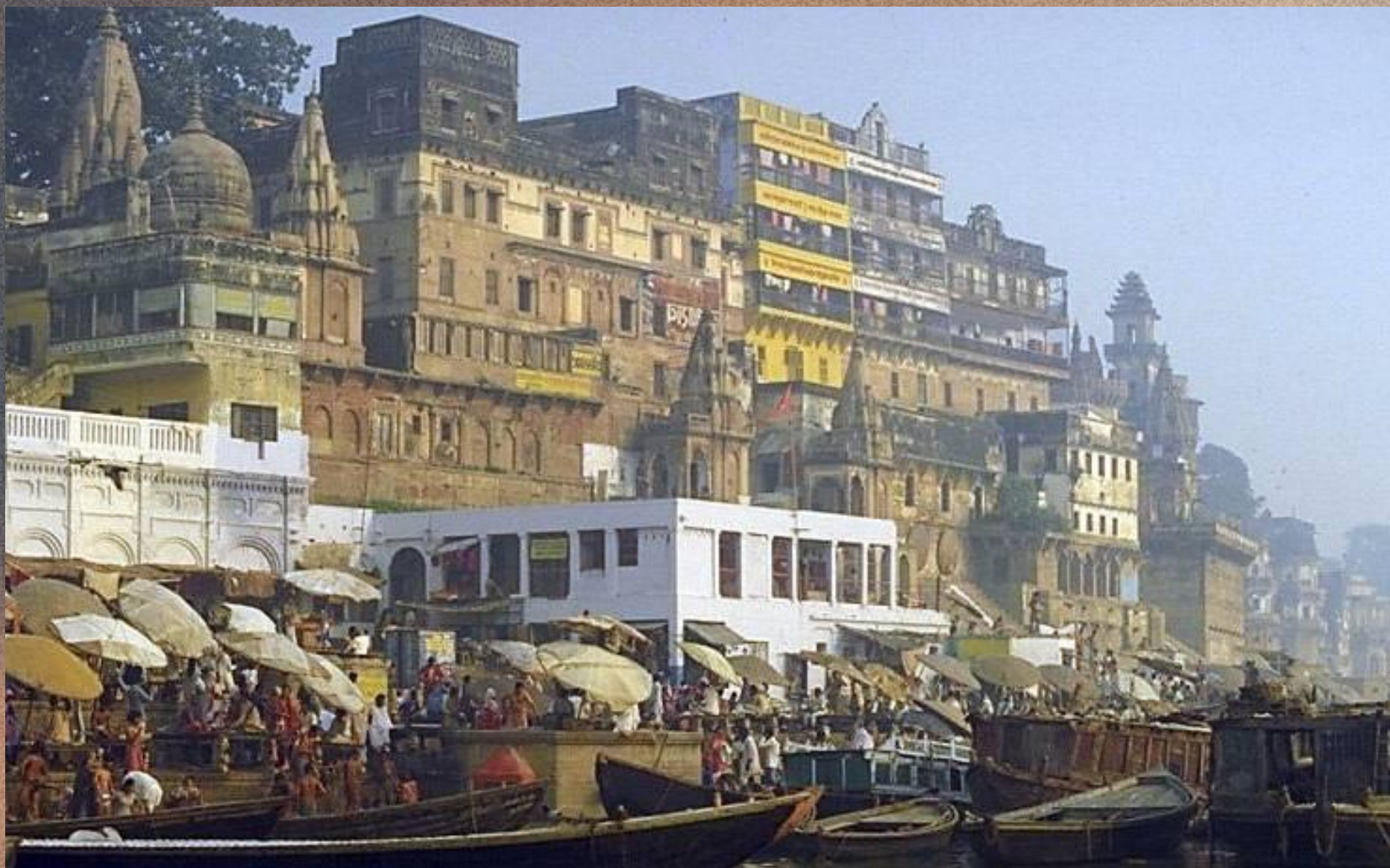
– семь зон адов (нарака).



*Высокая башня,
символизирующая
великую гору Меру,
стала
обязательной частью
любого
индуистского храма.*

*Часто такая башня,
словно реальная гора,
складывается
из множества
уступов.*





*Да и традиционный индийский город
уступами поднимается от реки.*

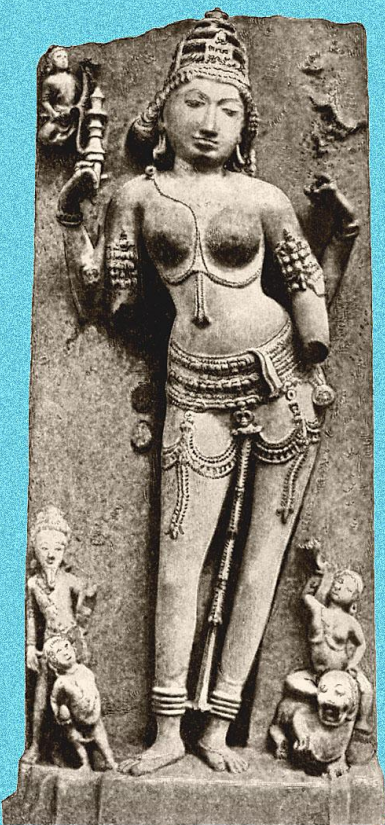


*Во многом,
вид индуистского храма
повторяет священную повозку,
на которой во время праздников
возили по городу
статую божества.*

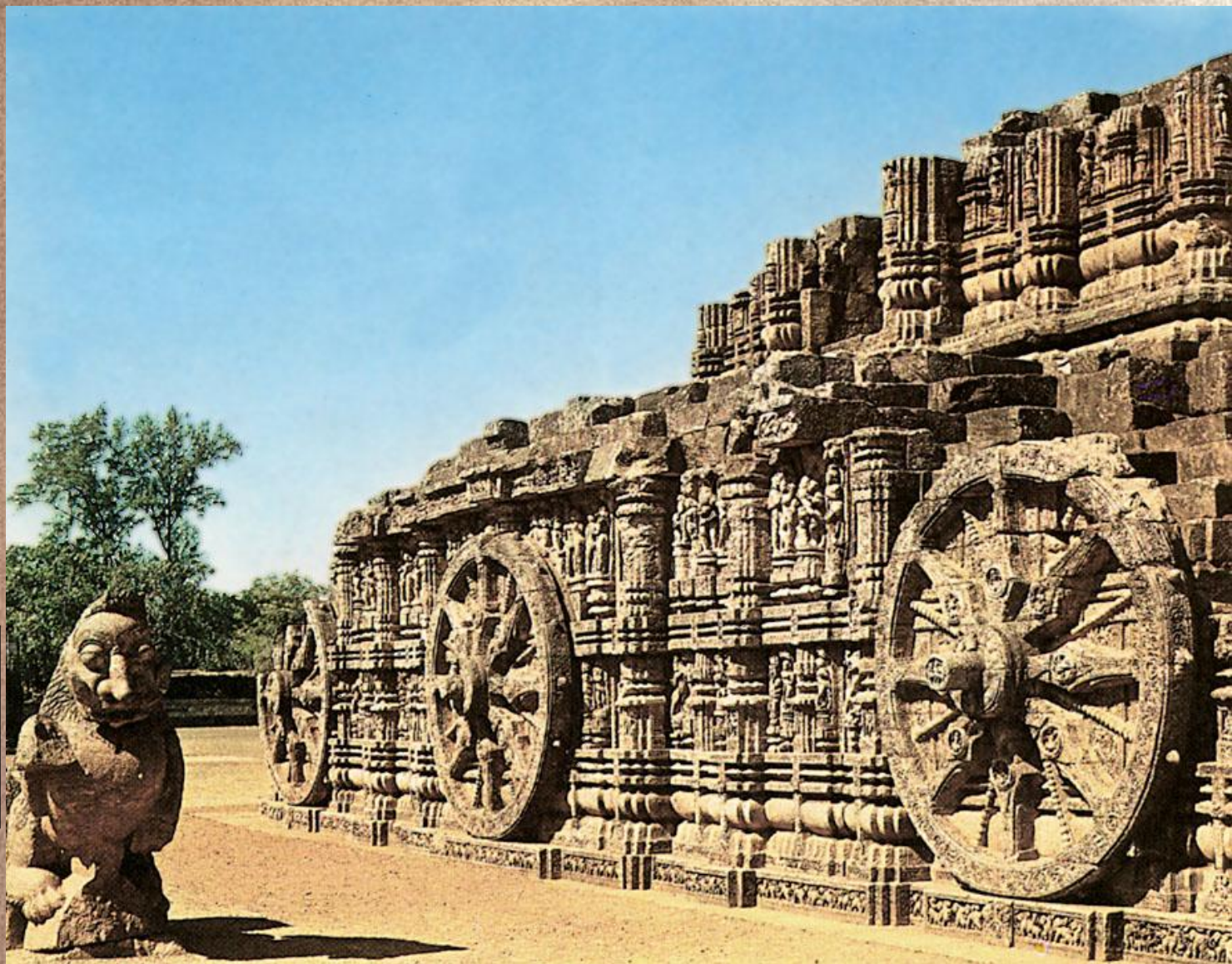
*Такие храмики,
как правило,
высекались
из целой скалы
и украшались
рельефами.*



*И большие храмы часто строились
в виде священной повозки.*



**Храм Солнца
(Сурья)
в Конараке.**

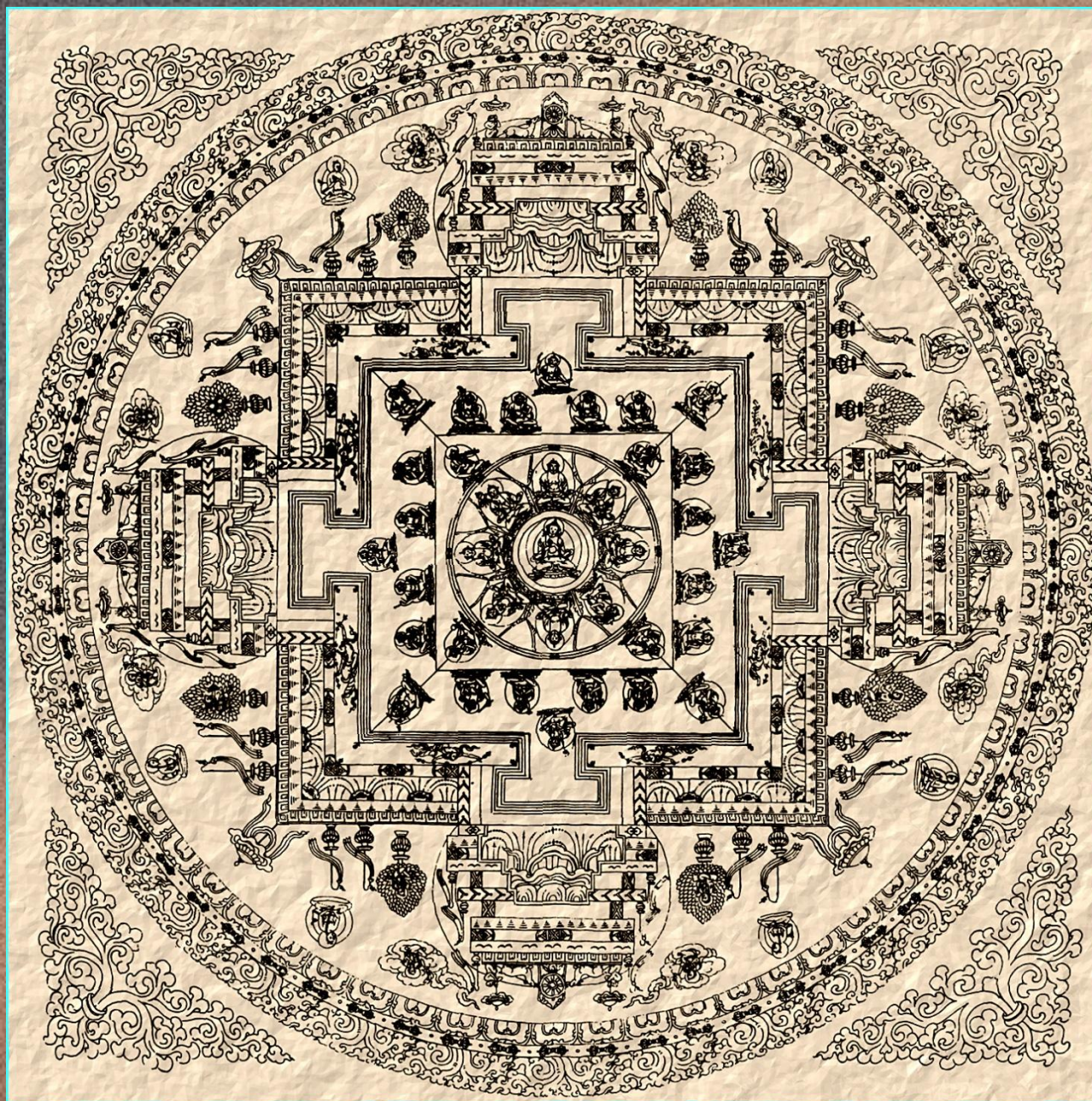




**Большие
каменные колеса
здесь
символизируют
Солнце
и
бесконечные
круги
перевоплощений,
в которых
вращаются
все живые
существа.**

*Начиналась постройка храма
с организации сакрального пространства.
Тщательно выбирали место,
очищали его от посторонних предметов
и освящали.*

*Часто ритуалом освящения места
служила посадка зерновых культур
на расчищенной площадке
для проверки силы плодородия
данного места.*



**Затем создавалась
специальная
диаграмма
– мандала,
где тщательно
просчитывались
пропорции башни
будущего храма,
его связи
не только
с окружающей
местностью,
но и со всем миром
в целом.**

**Символическими были даже материалы,
из которых сооружался храм.**

**Так кирпич несет в себе
силы земли и огня,**

**камень символизировал земную твердь, опору,
а первичный океан**

**был представлен храмовым прудом,
в котором паломники совершали омовение.**

**Кроме того, при каждом большом храме
обязательно сажали ритуальное дерево
– символ мирового древа и жизненной силы.**

**Таким образом, храм в целом
демонстрирует верующему
структуру всего космоса.**

*Структура
индуистского
храма.*

*Светильный
столб
для
освещения
двора храма.*



*Башня, внутри которой
в небольшой пещере
«обитает» божество.*

*Основание храма,
повторяющее
форму
древнего алтаря.*

*Зал для
совместных
молений.*



*Основным помещением
храма
считается
небольшое
«жилище божества»
в глубине башни.
Оно часто
прихотливо украшалось
даже снаружи.*



*И сегодня
в молельных помещениях
храмов
устраивают
представления
храмовый театр.
Ночью, при свете факелов,
божество взирает
из священной пещеры
на мастерство
танцующих.*



В храмовых комплексах Южной Индии соседствуют разные типы храмов.

*На юго-востоке Индокитая
расположен величественный
храмовый комплекс
Ангкор Ват,
воплотивший многие каноны
индуистской архитектуры.*



*В каждой
своей части
он вновь и вновь
повторяет
строение
вселенной.*

