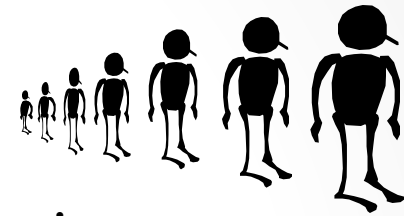


Соціальні ВІДНОСИНИ

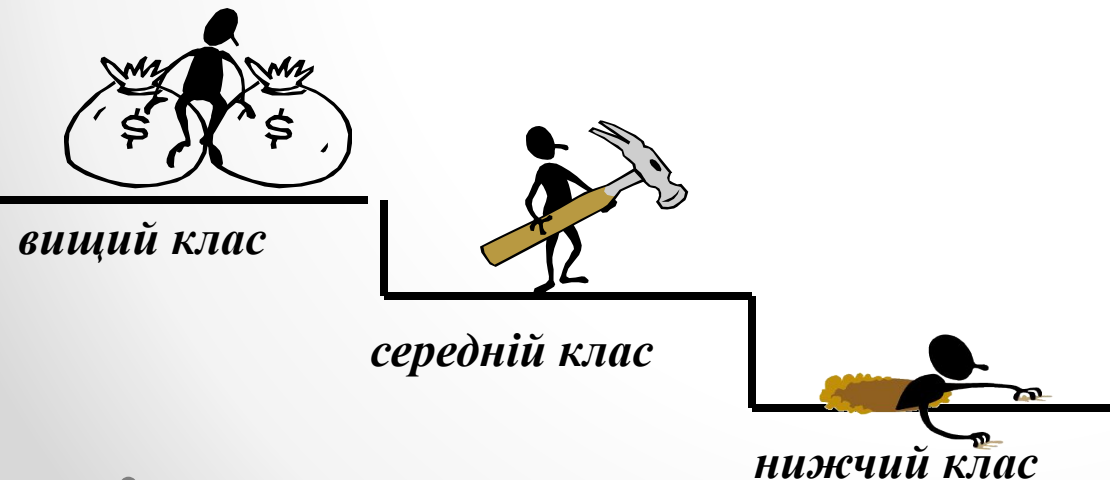
Соціальна диференціація - це поділ суспільства на групи, що займають різне соціальне становище і розрізняються за обсягом і характером прав, привілеїв і обов'язків, престижу і впливу.

- Економічна (бідні, багаті);
- Політична (керуючі, керовані);
- Професійна (рід діяльності).



Під соціальною (стратифікаційною) структурою розуміється розшарування та ієрархічна організація різних верств суспільства, а також сукупність інститутів і відносин між ними.

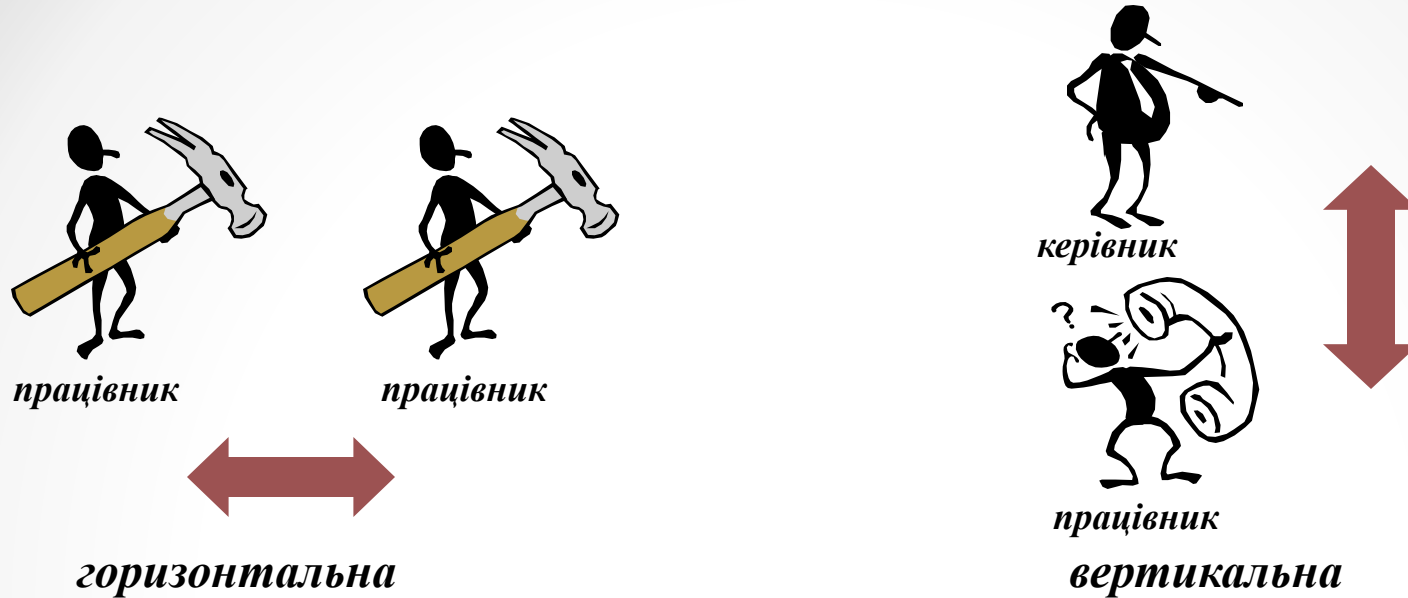
Страти - це великі групи людей, що відрізняються за своїм становищем в соціальній структурі суспільства.



Люмпени - це люди на самому дні суспільства (бомжі, жебраки, бідняки).

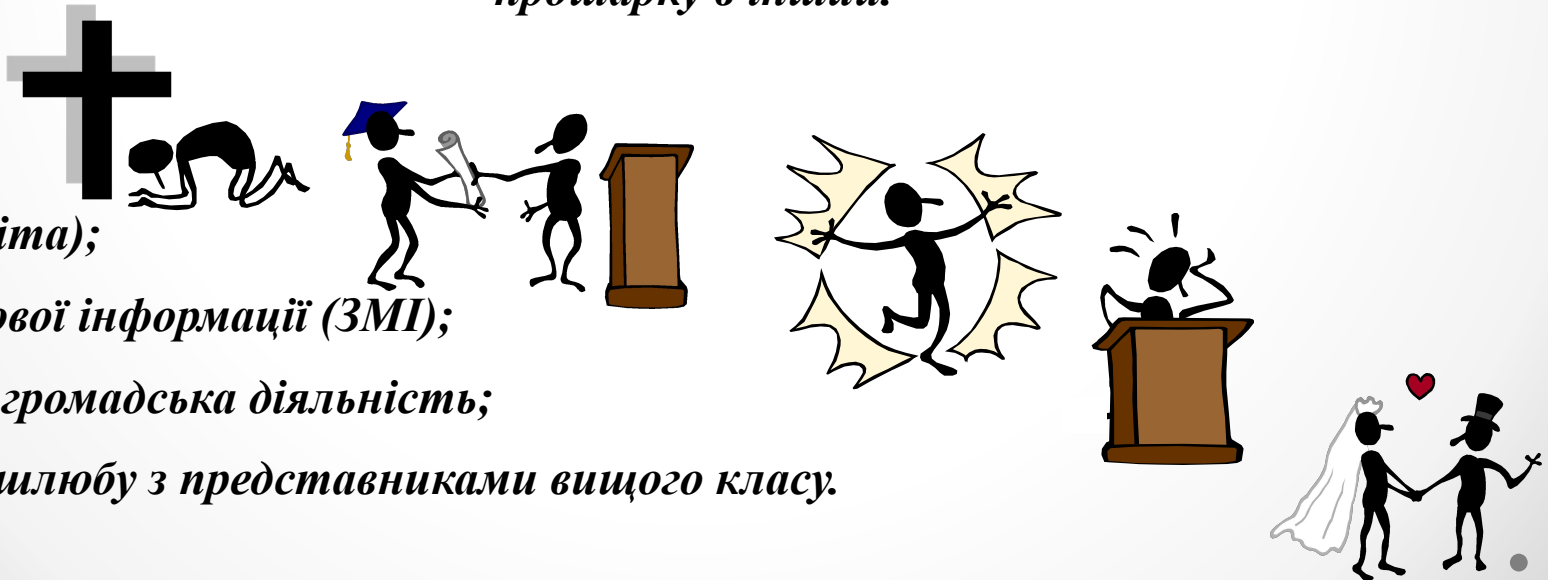
Маргінали - це соціальна верства людей, що випали зі свого традиційного соціального середовища

Соціальна мобільність - це перехід людей з одних соціальних груп до інших.



Соціальні ліфти - це соціальні механізми, що переміщують людей з одного соціального прошарку в інший.

- армія;
- Церква;
- Школа (освіта);
- Засоби масової інформації (ЗМІ);
- Партийна і громадська діяльність;
- Укладення шлюбу з представниками вищого класу.



Соціальні норми

Норми, які виникають і існують у великих групах або в суспільстві в цілому, називаються "соціальними (загальними) нормами":

- норми моралі** (в них виражається уявлення людей про хороше і погане, добро і зло, справедливість і несправедливість);
- норми традицій і звичаїв** (історично сформоване правило поведінки, яке увійшло в звичку);
- релігійні норми** (правила поведінки містяться в текстах релігійних книг або встановлені церквою);
- політичні норми** (норми, що встановлюються різними політичними організаціями);
- **правові норми** (встановлені або санкціоновані державою).

Всі соціальні норми можна класифікувати в залежності від того, наскільки суворе покарання за їх невиконання (санкції):



Поведінка, що відхиляється

- Поведінка, яка не узгоджується з нормами, не відповідає тому, чого чекає від людини суспільство, називається поведінкою, що відхиляється. Поведінку, що відхиляється називають девіантною.
- Причини відхилення поведінки:
 - Біологічні (деградація, комплекси);
 - Психологічні (недоумство, психопатія);
 - Соціологічні (кризові ситуації в суспільстві);
 - Субкультурні.

Види поведінки, яка відхиляється:



Погані (злочин, аморальні вчинки)



Гарні (ініціатива, новаторство)



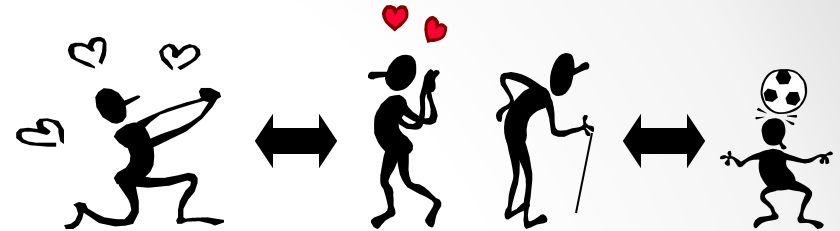
Нешкідливі
(ексцентричність, дивацтво)

Сукупність злочинів в соціології має особливу назву - делінквентна поведінка.

Соціальні групи

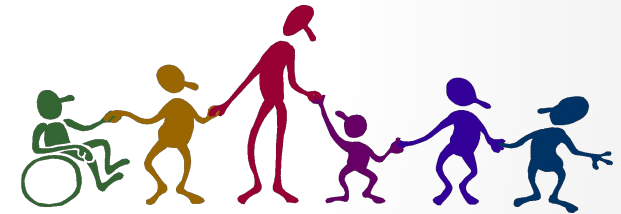
Соціальні групи поряд з народом є суб'єктивним фактором розвитку суспільства. Ці групи можуть виділятися за різними ознаками:

- вікова (молодь і люди похилого віку),
- статева (жінки і чоловіки),
- Професійна (вчитель і лікар),
- релігійна (мусульмани і християни).



Група - це реально існуюча спільнота людей, що об'єднуються за певними соціальними ознаками:

- спільна діяльність;
- єдність мети;
- міжособистісна взаємодія;
- характер відносин між членами групи.



Соціальні групи:

Малі групи

- Сім'я;
- Шкільний клас;
- Спортивна команда.



Великі групи:

- Клас;
- Етнос;
- Стан.

Соціальний статус та соціальна роль

Соціальний статус - це становище людини в суспільстві, займане нею відповідно до віку, статі, походженням, професії, сімейного стану.

Соціальний статус буває приписаний (стать, національність) і досягнутий (освіта, професія).

Одна людина має безліч статусів, оскільки бере участь в безлічі груп і організацій. Сукупність усіх статусів, займаних однією людиною, називається статусним набором.

Соціальна роль - модель поведінки, орієнтована на даний статус.

Кожна людина володіє не однією, а цілим набором соціальних ролей, які вона грає в суспільстві. Їх сукупність називається рольовою системою.

Можна сказати, що статус підкреслює подібність людей, а роль - їх відмінність.

Престиж - це оцінка суспільством чи соціальною групою соціального статусу.

Авторитет - це визнання людьми особистих і ділових якостей людини.

Нація і міжнаціональні відносини

Нація - автономне, не обмежене територіальними рамками політичне формування, члени якого прихильні загальним цінностям і інститутам.

Ознаки нації:



- спільність території;
- спільність мови;
- спільність економічного життя;
- загальні риси психічного складу;
- національна самосвідомість.

Історичні форми соціальних спільнот людей:

- *Рід* - це колектив родичів, первісність;
- *Плем'я* - це об'єднання кількох родів;
- *Народність* (недостатньо стійка спільність);
- *Нація* - це стійка і найбільш розвинена спільність;
- *Народ* - це етнічна сукупність людей (етнос).

Етноси - великі групи людей, що виділяються на основі спільності культури, мови, свідомості нерозривності історичної долі.

Міжнаціональні відносини - матерія особливо тонка. Порушення або утиск національних інтересів, дискримінація окремих націй породжують надзвичайно складні проблеми і конфлікти.

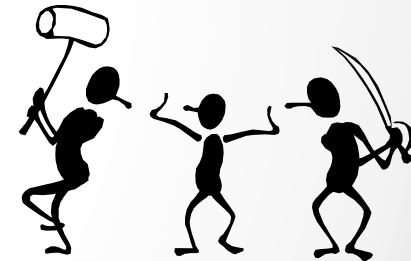
Міжнаціональний конфлікт - це крайнє загострення протиріч між народами при захисті своїх національних інтересів.

Причини міжнаціональних конфліктів:

- територіальні суперечки;
- Історично виникла напруга у відносинах між народами;
- політика дискримінації, що проводиться панівною нацією;
- спроба національних політичних еліт використовувати національні почуття в цілях власної популярності;
- прагнення народів до створення власної державності.

Вирішення конфліктів:

- Відмова від насильства і примусу;
- пошук згоди на основі консенсусу всіх учасників;
- визнання прав і свобод людини найважливішою цінністю;
- готовність до мирного врегулювання невизначених проблем.



Націоналізм - це ідея переваги одних націй над іншими.

Шовінізм - це ідея національної винятковості, звеличення своєї нації, протиставлення своєї нації іншим.

Расизм - це ідея про фізичну і психічну нерівноцінність людських рас, про допустимість панування одних рас над іншими.

Сім'я і шлюб

Традиційною формою об'єднання жінки і чоловіка є сім'я. Вона ґрунтується на кровній спорідненості, шлюбі чи усиновленні дитини. Члени сім'ї пов'язані спільністю побуту та взаємною відповідальністю за виховання дітей.

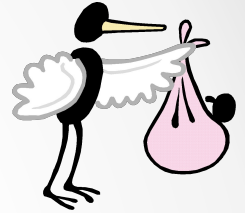
Функції сім'ї:

-Репродуктивна - це відтворення в чисельності дітей чисельності батьків;

Виховна - це вирішальний вплив на формування особистості дитини, а також дорослих членів сім'я;

-Господарсько-Економічна - це ведення домашнього господарства, сімейний бюджет, розподіл домашньої праці, опіка над малолітніми та людьми похилого віку;

-Рекреаційна - це створення почуття безпеки і психологічного комфорту у членів сім'ї, організація сімейного дозвілля і відпочинку.



Шлюб - це одна з найпоширеніших форм людського співжиття.

