

Хабаровский край

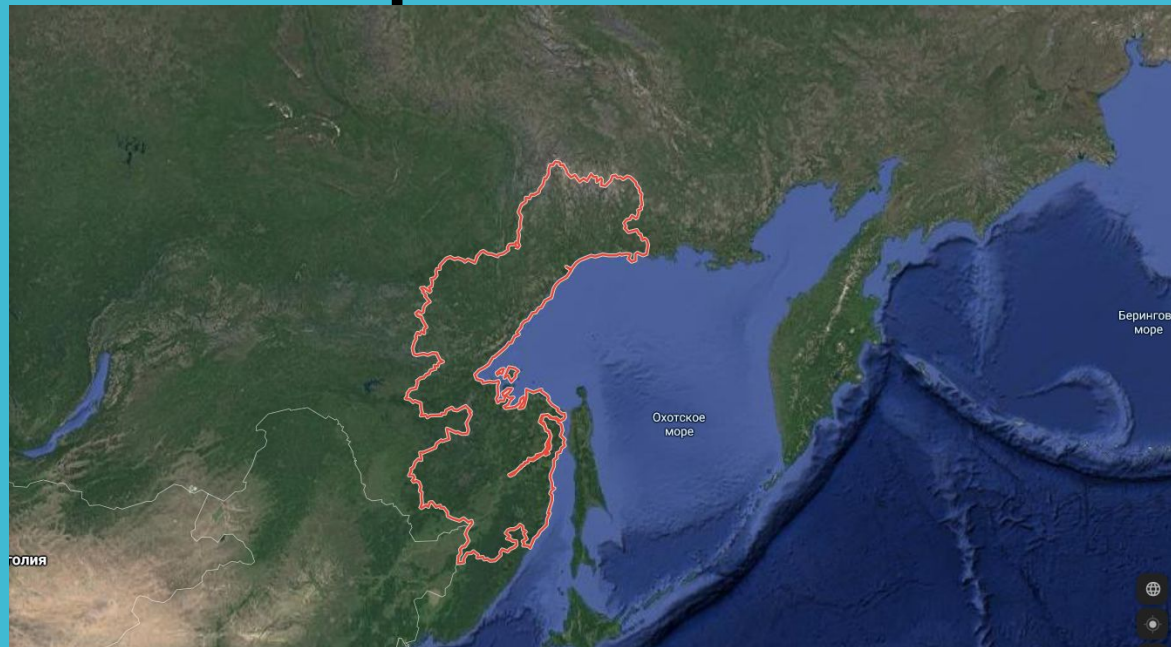
Выполнили:

Мартыненко Р.

Семёнов Д.

Куренков А.

Санков М.



Характеристика:

- Входит в состав ДФО и Дальневосточного экономического района
- Площадь территории 787 633 км²
- Население края —
- 1 315 310 человек (2020 г.)
- Плотность населения — 1,67 чел./км²
- Городс

- Столица – г. Хабаровск

Герб Хабаровского края



Климат Хабаровска 2018

Показатель	Янв.	Фев.	Март	Апр.	Май	Июнь	Июль	Авг.	Сен.	Окт.	Нояб.	Дек.	Год
Абсолютный максимум, °С	0,6	6,3	17,0	28,9	31,5	36,4	35,7	35,6	29,8	25,8	15,5	6,6	36,4
Средний максимум, °С	-15,7	-10,7	-1,5	10,4	18,6	23,9	26,6	24,8	19,1	10,0	-3,1	-13,5	7,4
Средняя температура, °С	-19,8	-15,4	-6,4	4,8	12,4	18,1	21,3	19,9	13,7	5,1	-7,2	-17,3	2,4
Средний минимум, °С	-23,5	-19,7	-11	0,1	7,1	13,0	16,8	15,9	9,2	1,0	-10,6	-20,6	-1,9
Абсолютный минимум, °С	-41,4	-35,1	-28,9	-16,1	-3,1	2,2	6,8	4,9	-3,3	-15,6	-27,4	-36,7	-41,4
Норма осадков, мм	13	11	22	43	62	74	133	154	79	50	25	17	684

Источник: Климат Хабаровска на сайте «Погода и климат» [↗](#)





Промышленность:

- производство машин и оборудования
- химическое производство
- производство транспортных средств
- производство электронного оборудования
- металлургическое производство
- производство готовых металлических изделий
- лесная промышленность
- рыбная промышленность
- пищевая промышленность

Полезные ископаемые

В крае 403 месторождения твердых полезных ископаемых из них основные - уголь, железо, олово, медь, вольфрам, уран, золото и серебро, цементное сырье, базальты, цветные камни, лечебные грязи и т.д.

- При этом Хабаровский край один из ведущих золотодобывающих регионов России, добыча золота составляет около 20 тонн в год

Добыча золота в Хабаровском крае

Источник золота	Годы				
	2013	2014	2015	2017	2018
Рудное, т	16,2	15,9	15,4	19,1	19,8
Россыпное, т	4,4	6,4	3,5	4,0	4,1
Итого, т	20,6	21,3	18,9	23,1	23,9

Флора и фауна

3 типа флоры:

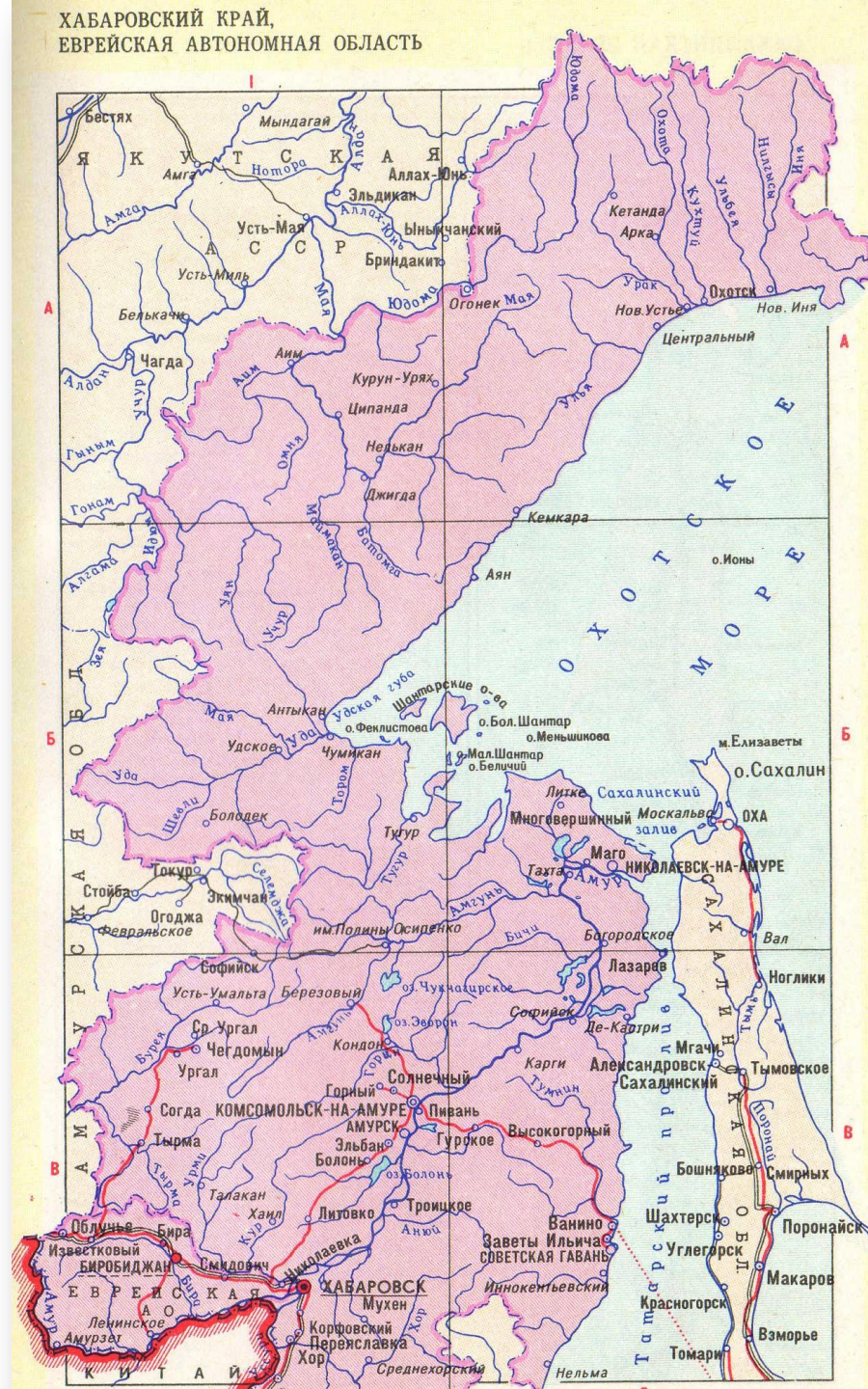
- Восточносибирская
- Охотско-камчатская
- Маньчжурская

Дневник путешествия	
Исследователи хабаровского края	Ричард Карлович Маак, Леопольд Иванович Шренк, Александр Фёдорович Миддендорф, Владимир Клавдиевич Арсеньев.
Флористические области края: Амурская (маньчжурская)	Смешанные широколиственные леса. Они состоят из кедра корейского, ильма, ясеня маньчжурского, тополя Максимовича, аралии, элеутерококка.
Охотско – камчатская флора	Пихта белокорая, ель аянская, и береза каменная
Восточно – сибирская флора	Лиственница, кедровый стланик, степная растительность.
Заповедники Национальные парки	Ботчинский, Болоньский, Буреинский, Большехехцирский, Джугджурский, Комсомольский. Анюйский национальный парк

Животный мир отличается большим разнообразием, сочетанием элементов фауны северных и южных районов, наличием значительного количества редких видов, **127** из которых внесены в Красную книгу РФ

Водные ресурсы

- Речная сеть Хабаровского края представлена 205 823 реками общей протяжённостью 553 693 км (густота речной сети 0,7 км/км²)
- Более 58 тыс. озёр - общая площадь водоёмов, включая искусственные, составляет около 4,6 тыс. км² (озёрность 0,59%)
- Болота и заболоченные земли занимают 7,12% территории (56 058 км²)
- Прогнозные ресурсы подземных вод составляют 50 027 тыс. м³/сут



Лесные ресурсы



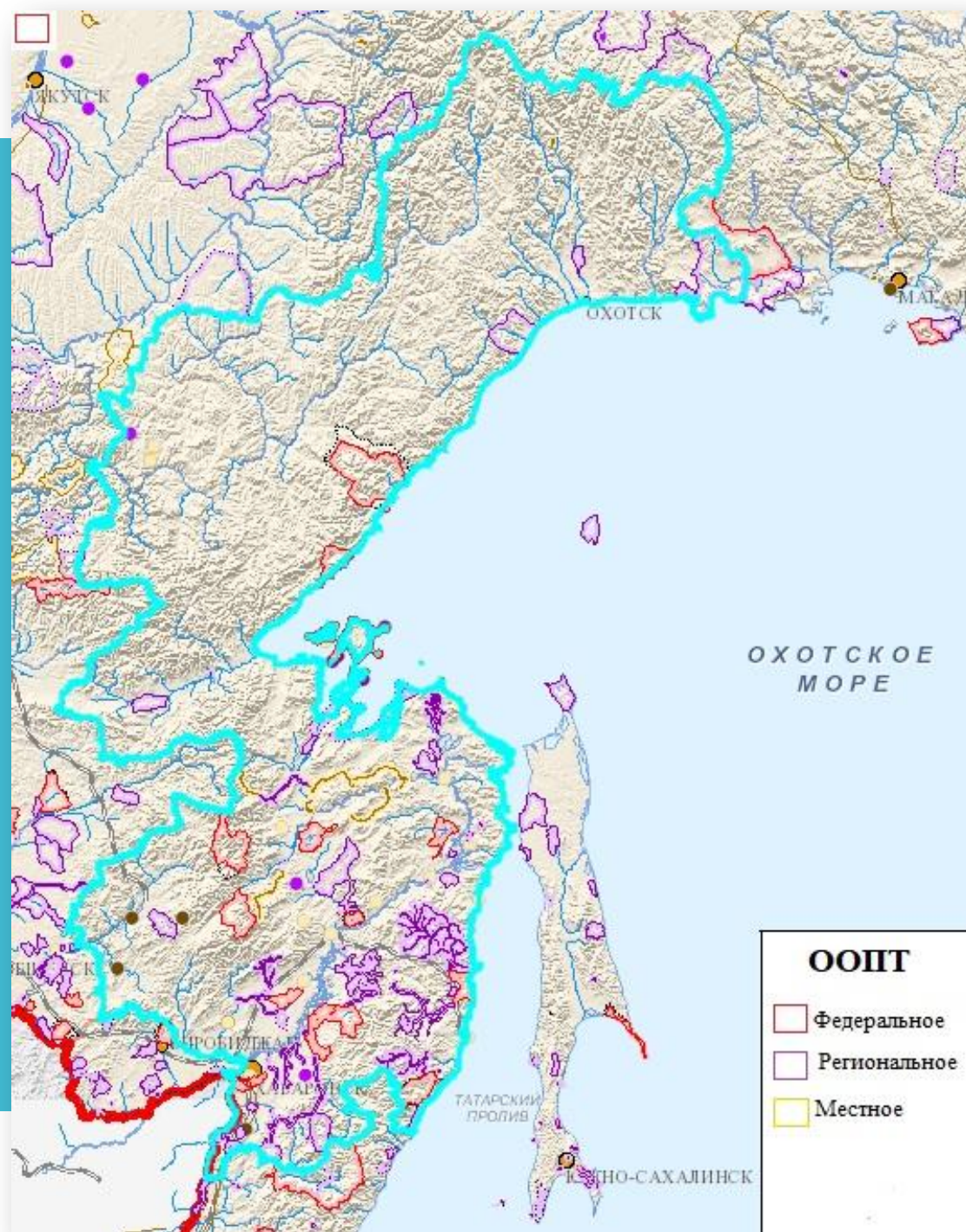
- Общая площадь, покрытая лесом в Хабаровском крае, составляет 52 млн га - **66 %** территории края
- Преобладают хвойные леса, которые занимают до **85 %** лесопокрытой площади. Основными породами являются лиственница и ель.

Особо Охраняемые Природные Территории Хабаровского края

В Хабаровском крае имеются все основные категории особо охраняемых природных территорий (ООПТ), удельный вес которых составляет 8,5 % территории края (без акваторий и охранных зон)

Карта ООПТ

Хабаровский край



В том числе:

- федерального значения
- краевого значения
- местного значения

Доля площади каждой категории ООПТ к общей площади ООПТ на территории Хабаровского края

Категория ООПТ	2014	2015	2016	2017	2018
Федерального значения, %	48,74	46,32	46,06	46,21	48,69
государственные природные заповедники	25,95	24,66	24,52	24,60	24,20
национальные парки	10,57	10,05	9,99	10,03	13,46
государственные природные заказники	12,22	11,61	11,55	11,59	11,04
Краевого значения, %	48,82	51,36	51,62	53,17	50,78
заказники	39,43	37,79	38,03	38,91	37,19
экологические коридоры	4,10	3,89	3,87	4,50	4,29
водно-болотное угодье	0,00	4,64	4,62	4,63	4,41
памятники природы	2,83	2,69	2,70	2,72	2,59
природные парки	2,46	2,34	2,40	2,40	2,29
дендрологический парк	0,0031	0,0030	0,0029	0,0029	0,0028
Местного значения, %	2,442	2,322	2,323	0,620	0,53

Местного значения, %	2014	2015	2016	2017	2018
дендрологический парк	0,0031	0,0030	0,0029	0,0029	0,0028
природные парки	2,46	2,34	2,40	2,40	2,29
экологические коридоры	4,10	3,89	3,87	4,50	4,29



В настоящее время 3-е издание Красной книги Хабаровского края включает в себя 310 объектов растительного мира и 160 объектов животного мира.

Красная книга Хабаровского края

Первое издание
Красной книги
Хабаровского
края выпущено в
1999 году

Вид	Категория охранности по Красной книге Хабаровского края	Категория охранности по Красной книге РФ	Категория охранности по Красной книге МСОП
Животные			
Красный волк	1	1	CR
Солонгой	1	3	NT
Белоклювая гагра	1	3	NT
Растения			
Альдрованда пузырчатая	1	3	EN
Эвриала устрашающая	1	1	CR
Еверниаструм усиковый	1	1	CR

Основные экологические проблемы

- Лесные пожары
- Свалки
- Неблагоприятное состояние атмосферного воздуха
- Загрязненность рек
- Низкий уровень экологической культуры

Экологическое состояние

Таблица 1.1

Показатель	Ед. изм	2014 г.	2015 г.	2016 г.	2017 г.	2018 г.
Общий объем выбросов загрязняющих веществ в атмосферный воздух	т/млн. руб.	0,460	0,438	0,411	0,405	0,335*

Показатель	Ед. изм	2014 г.	2015 г.	2016 г.	2017 г.	2018 г.
Объем сточных вод, сбрасываемых в водные объекты	млн. куб.м.	322,74	337,56	329,97	331,40	367,51
Доля загрязненных сточных вод в общем объеме сброса	%	51,82	50,71	52,20	51,69	52,15

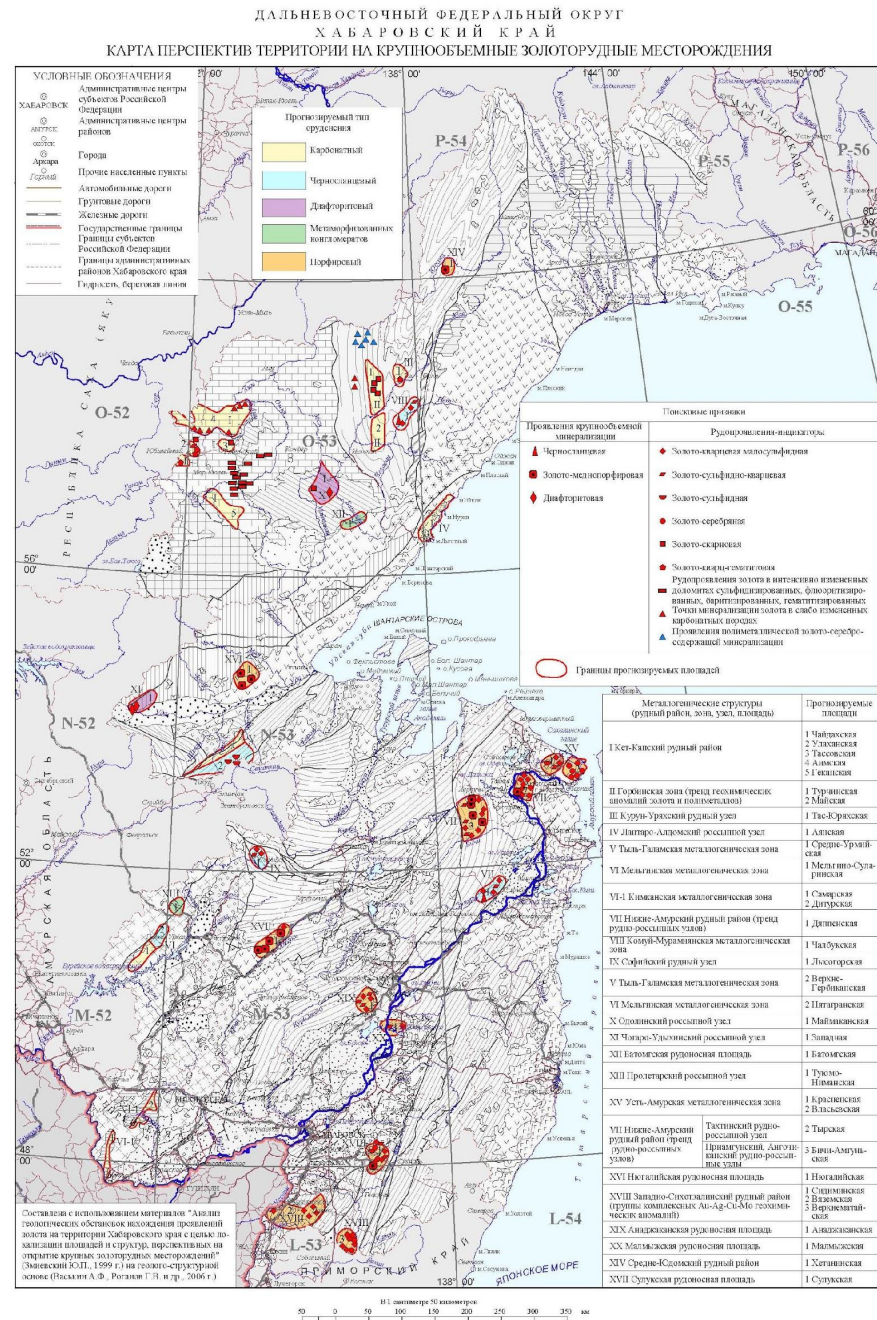
В 2018 г. на землях лесного фонда возникло 447 лесных пожаров на площади 451,2 тыс. га.

В Хабаровском крае выявлено 226 несанкционированных свалок.

Намечаемая деятельность – золотодобыча

В Хабаровском крае выявлено несколько сотен коренных и россыпных месторождений золота.

Прогнозные запасы золота составляют около 300 тонн.



Список использованной литературы:

1. Самойлова Г. С., Горячко М.Д. и др. ХАБАРОВСКИЙ КРАЙ // Большая российская энциклопедия. Электронная версия (2020); <https://bigenc.ru/geography/text/5509704> (Дата обращения: 04.02.2020)
2. Хабаровский край // Вода России [Электронный ресурс] /. — Электрон. журн. — Режим доступа:https://water-rf.ru/Регионы_России/2584/Хабаровский_край, свободный (Дата обращения: 04.02.2020)
3. Государственный доклад о состоянии и об охране окружающей среды Хабаровского края в 2018 году
4. Сайт Министерства природных ресурсов хабаровского края <https://mpr.khabkrai.ru/Deyatelnost/Ekologiya/90> (Постановление правительства Хабаровского края от 27 октября 2006 г. N 163-пр Об утверждении перечней объектов растительного и животного мира, занесенных в красную книгу Хабаровского края)
5. Доклад «О состоянии санитарно-эпидемиологическом благополучии населения Хабаровского края в 2018 году»: г. Хабаровск: Управление Федеральной службы по надзору в сфере защиты прав потребителей и благополучия человека по Хабаровскому краю, 2019 г. - 115 с.

