

Тема 4: Галицько-Волинська держава



**УРОК 5: ОСОБЛИВОСТІ РОЗВИТКУ КУЛЬТУРИ ТА ІСТОРИЧНЕ
ЗНАЧЕННЯ ГАЛИЦЬКО-ВОЛИНСЬКОЇ ДЕРЖАВИ**

ПЛАН УРОКУ

1. Особливості культури Галицько-Волинського князівства
2. Досягнення літописання та літератури
3. Архітектура та іконопис

Мета уроку

- Вивчити особливості культури Галицько-Волинського князівства
- Ознайомитися із досягненнями освіти, літописання, іконопису, архітектури та мистецтва Галицько-Волинської держави

**Старинний Галич, великий, багатий,
Обіймав пространь на п'ять годин
ходу,
Вбрався в красні, золотії шати,
Багатство ткані з гори аж до споду,
Котрим сіяли церкви і палати,
І твердла кріпость князівського
роду!**

А. Могильницький

Особливості розвитку культури Галицько-Волинської держави



Освіта і писемність

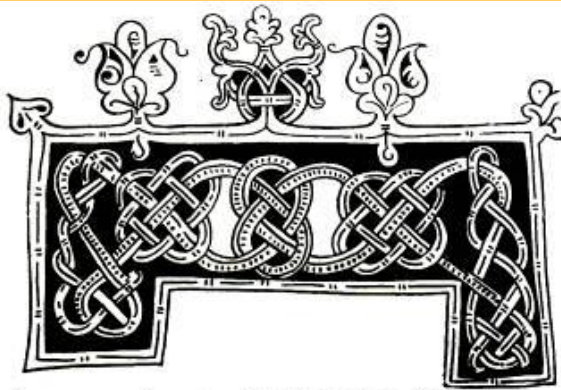


У давньоруській школі

ГАЛИЦЬКЕ ЕВАНГЕЛІЄ



*Зразок письма «Галицького
Євангелія». 1144 р.*



Заставка з Євангелія. XII ст. Headpiece from the Book of Gospels. 12th c.



Заставка та ініціали з Євангелія. XII ст.
Headpiece and initials from the Book of Gospels. 12th c.



Заставка з «Галицького (Крилоського) Євангелія». 1144 р.
Headpiece from the Halych (Krylos) Gospels. 1144.



Заставка та ініціал з «Галицького Євангелія». 1266 р.
Headpiece and an initial from the Halych Gospels. 1266.

ЗАСТАВКИ З “ГАЛИЦЬКОГО ЄВАНГЕЛІЯ” 1144 р.



**Євангеліст Марко.
Мініатюра з “Галицького
Євангелія”**



**Євангеліст Іоанн.
Мініатюра з “Галицького
Євангелія”**

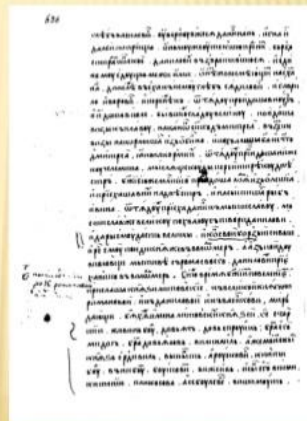
Галицько-Волинський літопис

- *Галицько-Волинський літопис* – літопис XIII століття, присвячений історії Галичини і Волині. Зберігся в Іпатіївському літописному зведенні. Охоплює події 1201-1292 років.





Перша частина – Галицька (події 1201 – 1261рр.)
Головний герой літопису — князь Данило Романович. Викладається історія його життя з дитинства до смерті. Описується боротьба з «боярською крамолою», походи проти зовнішніх ворогів, лицарів, угорців, боротьба з татарами. Розповідається про будівництво міст і храмів. У II частині — Волинській (1262—1292) викладаються події, пов'язані з князюванням Володимира Васильовича. Основна увага і приділяється опису будівництва храмів, татарським навалам. Збережено традиції Київського літописання XI—XII ст. Князя ідеалізовано: мудрий правитель, хоробрий воїн, «книжик великий і філософ».



АРХІТЕКТУРА ГАЛИЦЬКО - ВОЛИНСЬКОЇ ДЕРЖАВИ



Багаторічний дослідник Тустані Михайло Рожко на основі детального дослідження залишених слідів та археологічних розкопів виконав графічну реконструкцію фортеці. Дерев'яна забудова існувала та трьох скельних групах: Камені, Малій Скелі та Острому Камені. За увесь свій період існування (IX–XIII ст.) фортеця пережила п'ять будівельних періодів дерев'яної забудови.

Давньоруська фортеця Тустань (XI – XIII ст).



*Успенський собор
(Мстиславів храм)
у Володимирі-Волинському*



Фундаменти Успенського храму 1157р.

Величезний, Успенський храм, зведений в 1157р. князем Ярославом Осмомислом. Собор зруйнувала Батисєва орда в 1241 році. тому, давньому Успенському соборі було поховання князя Ярослава Осмомисла. В 1936 р. – відкриття фундаментів і нижньої частини стін кафедрального Успенського собору Галича, місцезнаходження якого понад 700 років залишалось невідомим.

Успенський собор в Галичі був місцем інтронізації Галицьких, а відтак і Галицько-Волинських князів. У 1215 р. в соборі відбулась коронація угорського королевича Коломана на короля Галичини, а у 1235 р. в тому ж соборі «вокняжився» сам Данило Романович. Древній галицький Успенський собор, як столичний храм, дорівнював, мабуть, Софіївському собору в Києві! Галицький Успенський собор, як виявилось, був лише на півтора метра коротшим і стільки ж вужчим від Київського Софіївського собору в його первісному закладенні».



Саркофаг галицького князя Ярослава Осмомисла, що помер 1187 року.

Церква святого Пантелеймона поблизу Галича. Кінець XII ст.



Єдиний храм Княжої доби, що зберігся до наших днів, розташований за три кілометри від сучасного Галича. Храм св. Пантелеймона — це монументальна хрестобанна церква зі зразками вишуканого білокам'яного різьблення і численними рисунками та графіті на стінах. Спорудження храму було закінчено 1194 р. Він був розташований у центрі добре укріпленого городища.

Найбільшого руйнування завдала пам'ятці Перша світова війна.

Після реставрації, яка завершилася 1926 р., церкві повернули її майже попередній вигляд, що зберігся до нашого часу.

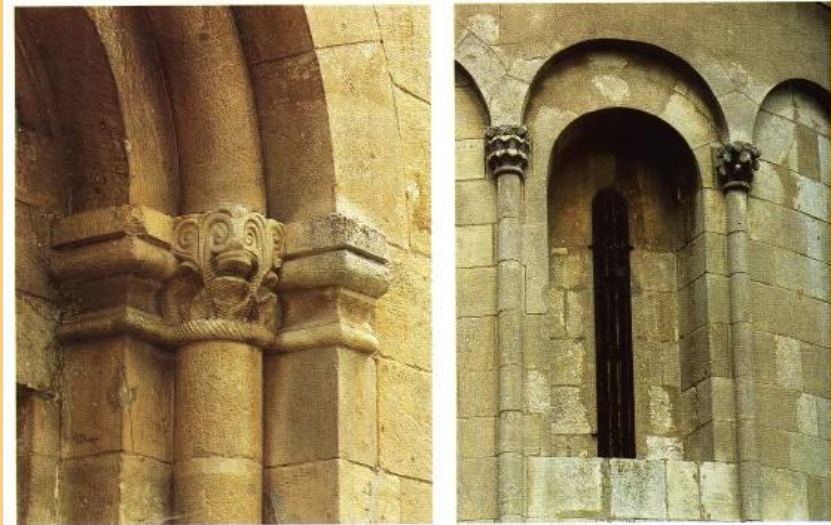


*Церква св. Пантелеймона в Галичі.
Початок XIII ст. (Апсидна сторона).*

АРХІТЕКТУРА ГАЛИЦЬКО - ВОЛИНСЬКОЇ ДЕРЖАВИ



**Графіті на стінах церкви
Св. Пантелеймона.**



*Фрагмент частини бокового південного
порталу церкви св. Пантелеймона. Початок
XIII ст.*



*Відео середньої апсиди церкви
св. Пантелеймона. Початок XIII ст.*

*Відео бокової лівої апсиди церкви
св. Пантелеймона. Початок XIII ст.*

Облицювальні плиткі із зображенням грифонів та птахів



Фрагменти полив'яних рельєфних плиток із зображенням грифонів та птахів з підлоги галицького Успенського собору, XII ст.

Луцький замок кінець XIII-початок XIV століття





В'їздова башта
Луцького замку



Ярослав Пастернак
першовідкривач і дослідник
Галича

Іконопис Галицько-Волинської держави

Значне місце в культурі Галицько – Волинського князівства займав іконопис. Він розвивався під впливом київського, який тут високо цінувався. Найдавніші збережені ікони Галичини відносяться до XIII ст. Безцінною пам'яткою є “Покрова”, що зберігається у Київському державному музеї українського мистецтва.



Київський державний музей українського мистецтва

Іконопис Галицько-Волинської держави

Унікальною є композиція цієї ікони, що не має прямих паралелей у давньоруському і візантійському мистецтві. На відміну від всіх інших ікон на цю тему в давньогалицькій богородиця зображена з дитиною в лоні, а дугоподібний покрив над нею нагадує завісу, зображену на іконі в константинопольському Влахернському храмі.



Влахернський храм

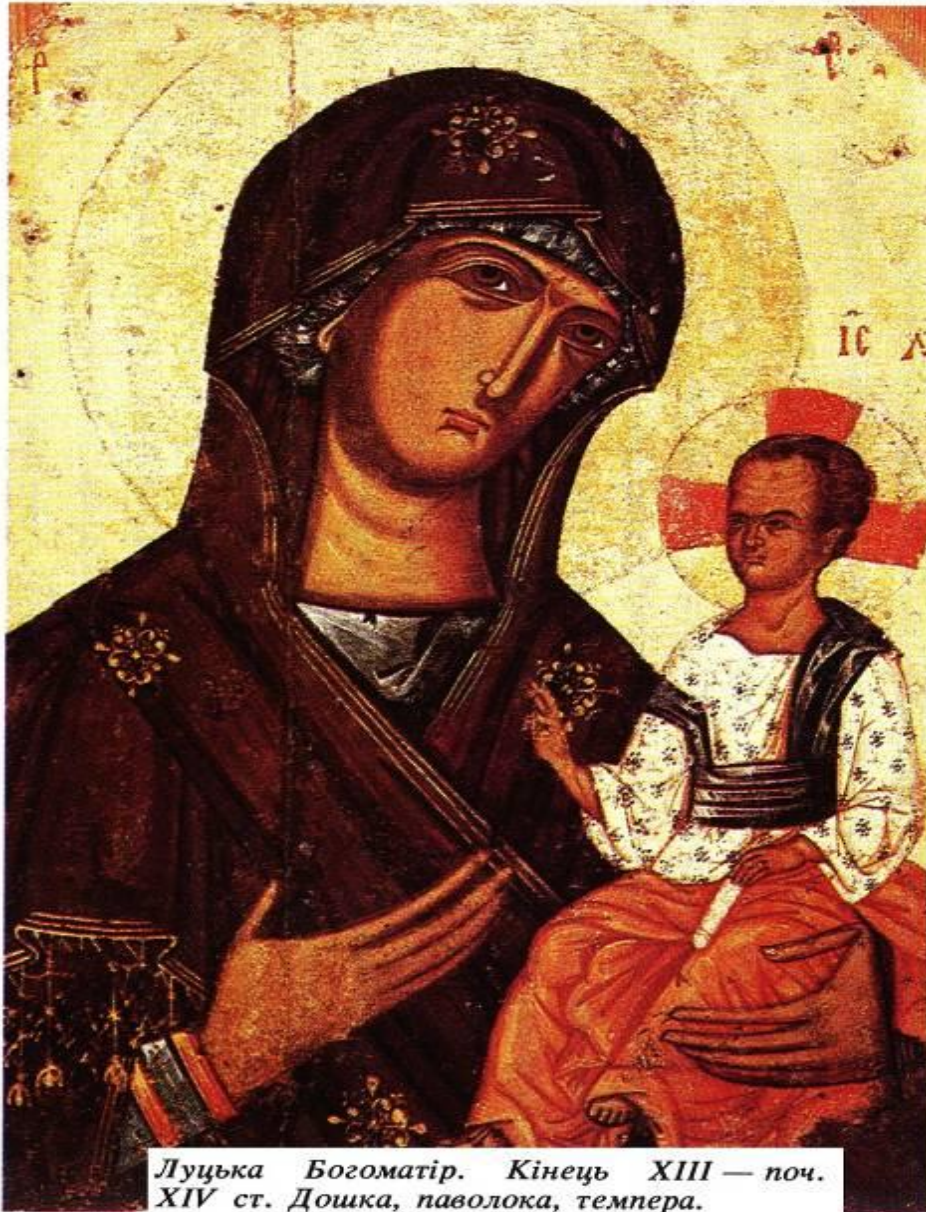
Ікона “Покрова”, XIII ст., Галичина



Культ “Покрови” асоціювався з ідеєю захисту від зовнішніх ворогів.

Цікава іконографічною схемою і кольоровою гамою, галицька ікона дуже недосконала по техніці живопису.

Ікона Богоматері-Одигітрії кінця XIII-XIV ст



Назву "Одигітрія" пов'язують як з чудесами прозріння сліпих у образі, так і з походженням ікони з монастиря Одегон

Іконопис Галицько-Волинської держави



Холмська ікона Богородиці (візантійська традиція). XI-XII ст.

2000 р. на Волині було віднайдено шедевр константинопольського малярства XI—XII ст. — Холмську ікону Богородиці. Вона написана олійними фарбами на кипарисових дошках у візантійському стилі. На іконі збережено 70 % авторського живопису.



Вишгородська ікона Богородиці (візантійська традиція). Перша половина XII ст

Іконопис Галицько-Волинської держави

Галицьке образотворче мистецтво XIV ст. гідно представляє відома ікона Юрія-зміборця на чорному коні (зберігається у Львівському державному музеї українського мистецтва).



Львівський музей українського мистецтва

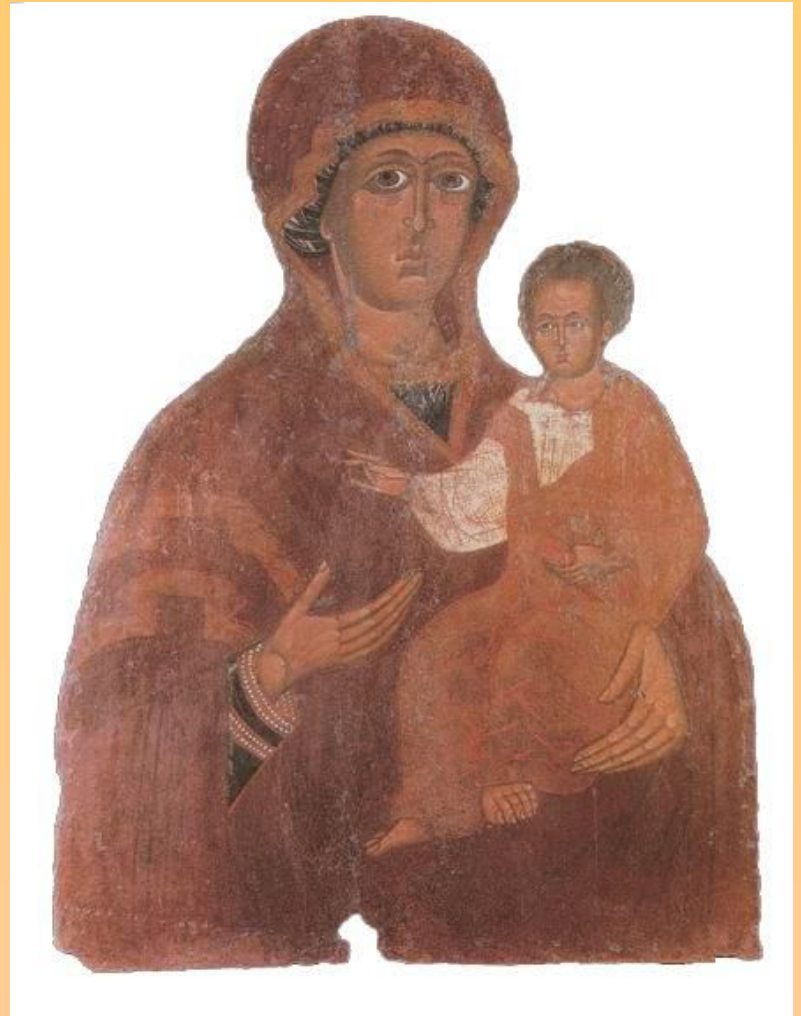
Ікона Юрія-змієборця, XIV ст., Галичина



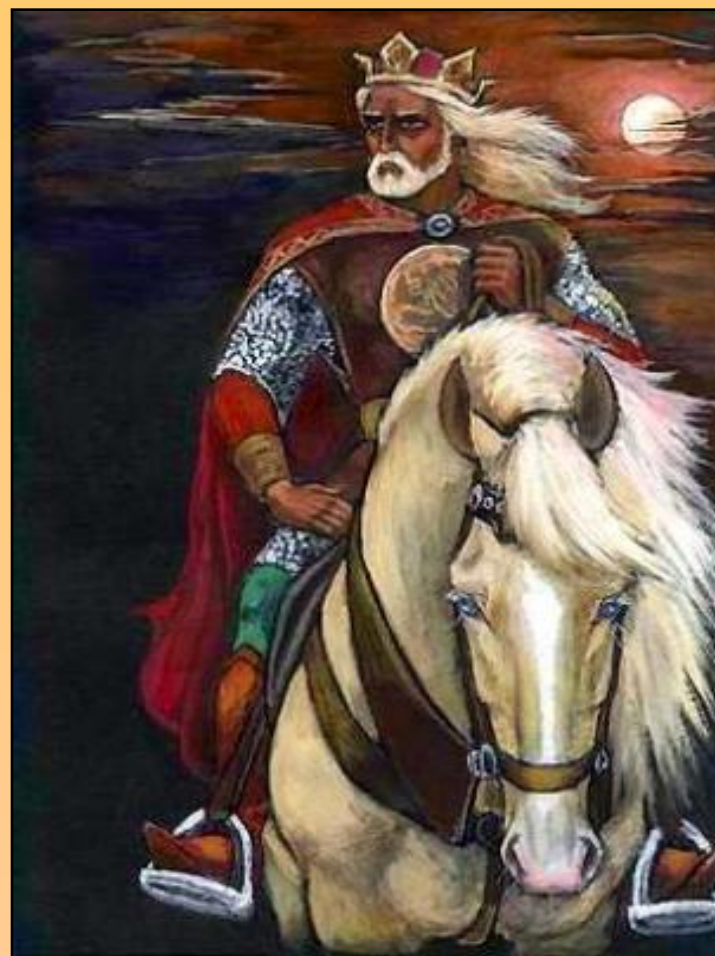
Ікона Юрія-змієборця немає нічого зайвого. Ритм ліній і чітко обмежених кольорових плям підпорядкований єдиному художньому задуму: створити образ безстрашного воїна, вірного своєму обов'язку. На ясно-сірому тлі виділяється темний силует коня з вершником і червоний плащ воїна. Надзвичайне сполучення динамізму і гармонійної врівноваженості окремих елементів композиції говорить про майстерність художника.

Дорогобузька ікона Богородиці (остання третина XIII ст.)

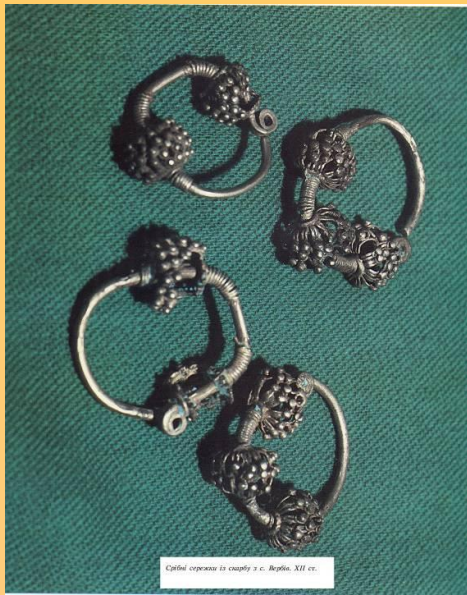
Ця ікона є найвидатнішою і найхарактернішою пам'яткою малярської культури Княжої доби. Її було винайдено в середині 80-х рр. XX ст. в Успенській церкві в с. Дорогобужі на Волині. Ця ікона, яку датовано орієнтовно 1300 р., на сьогодні є найбільш раннім твором волинського малярства з усіма властивими йому прикметами. Найбільшою різючою відмінністю в усіх типах і видах таких ікон є композиційне розміщення постаті Божої Матері. Вона зображена прямо, гордовито, велично. Погляд великих очей спрямований на глядача, обличчя спокійне, врівноважене. Постать Дитини має фронтальне зображення голови з легким поворотом очей до Матері. Збережена візантійська манера письма.



КОРОЛЬ ДАНИЛО У МИСТЕЦТВІ



Ювелірні вироби



Срібні сережки із скарбу з с. Верби. XII ст.



Бронзовий водояр. XII—XIII ст. Галич.



Знахідки на території Галича: стилос, бронзові бляшані прикраси для волосся, скроневі кільця, персні. XII—XIII ст.



Срібний намист і підвіска із скарбу з с. Верби. XII ст.



Бронзовий браслет з с. Клецьке на Коломиїщині. XII ст.



Срібні кільця з с. Клецьке на Коломиїщині. XII—XIII ст.



Фрагменти скляних браслетів з румовиць Благовіщенської церкви у Крилові. XIII ст.

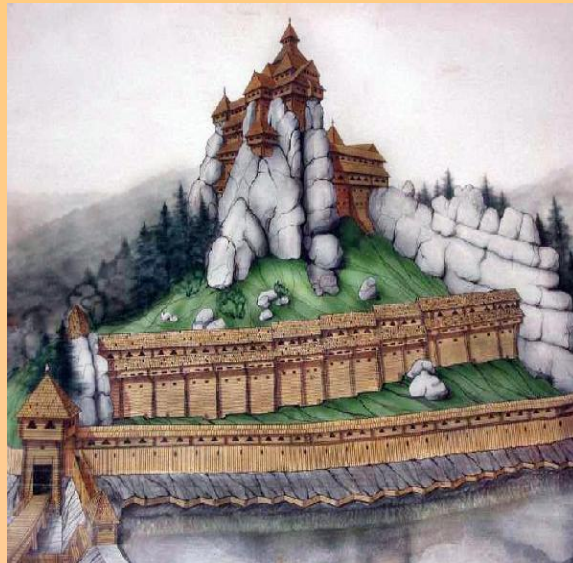
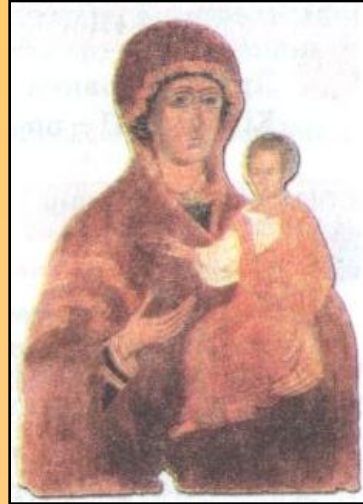


Натіпані бронзові хрестики з Галича.

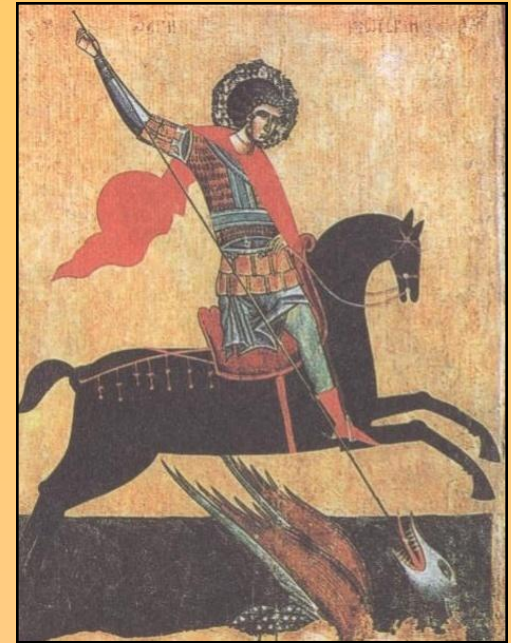
Про кого йдеться

- **«Книжник великий і філософ, якого не було перед цим у цілій землі і по ньому не буде».**
- ***Був прихильним до українців. За його князювання в Луцьку було збудовано фортецю – замок.***
- ***Сприяв розвитку міст, залучаючи туди ремісників і купців. За його правління були побудовані Холм, Львів, Кременець, Данилів, Стіжок, відновлений Дорогочин. Переніс столицю Галицько-Волинського князівства з Галича до Холму.***

Прокоментуй зображення



Прокоментуй зображення



ДОМАШНЄ ЗАВДАННЯ

- Опрацювати ст. 143-149
- Підготуватися до контрольної роботи з теми