

Ауески ауруы


Орындаған: *Ақжолов.Е.Н*

Тексерген: *Омарбеков.Е.О*

Тобы: *ВС-303*



- 
- *Жоспар:*
 - *I.Кіріспе бөлім*
 - *II.Негізгі бөлім:*
 - *1.1Тарихи деректер*
 - *1.2 Қоздырушысы*
 - *2.3Індеттік ерекшеліктері*
 - *2.4Дерттенуі*
 - *2.5Өтуі мен симптомдары*
 - *2.6 Балау*
 - *III.Қорытынды бөлім*
 - *IV.Пайдаланылған әдебиеттер*

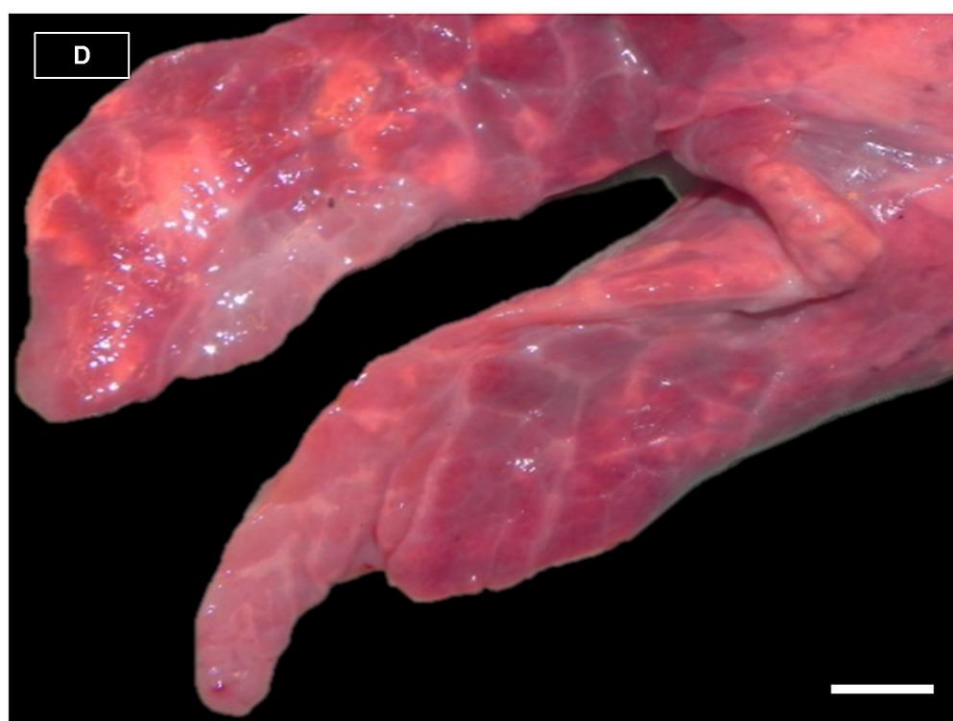
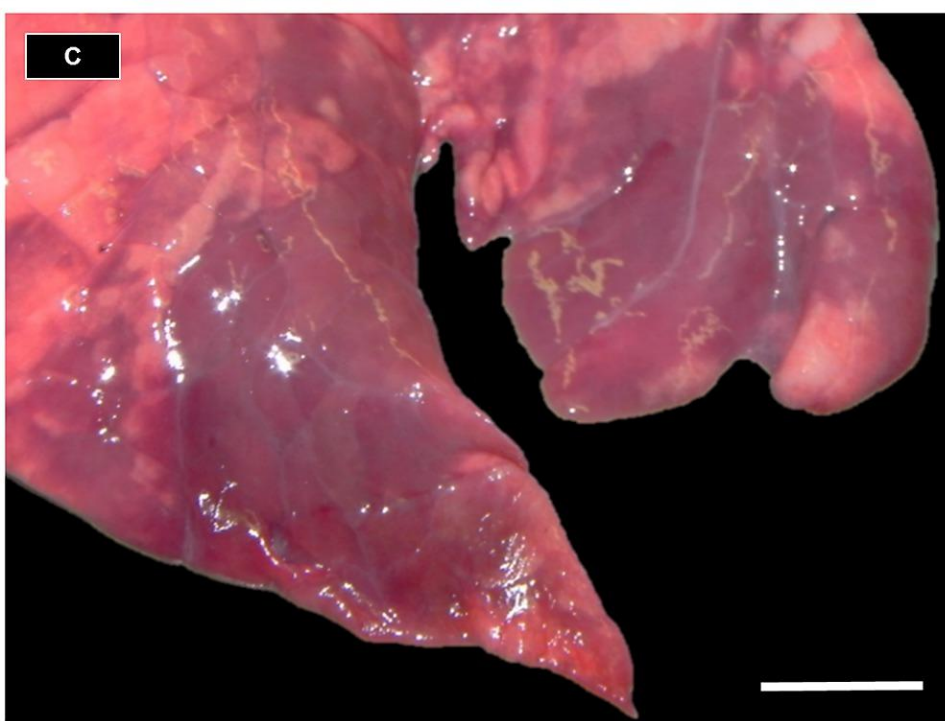
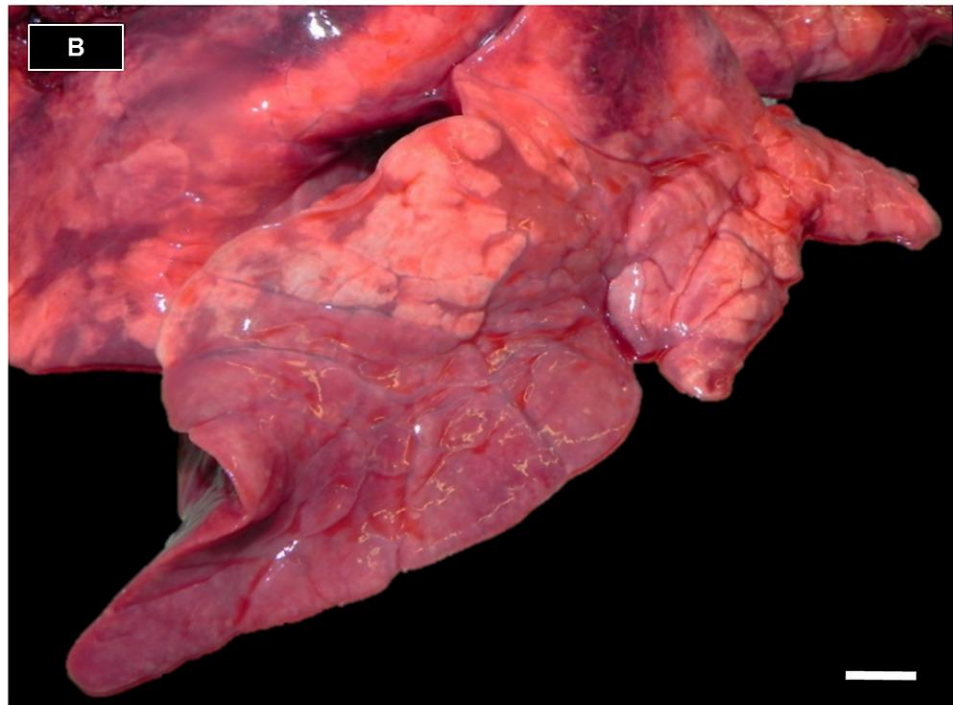
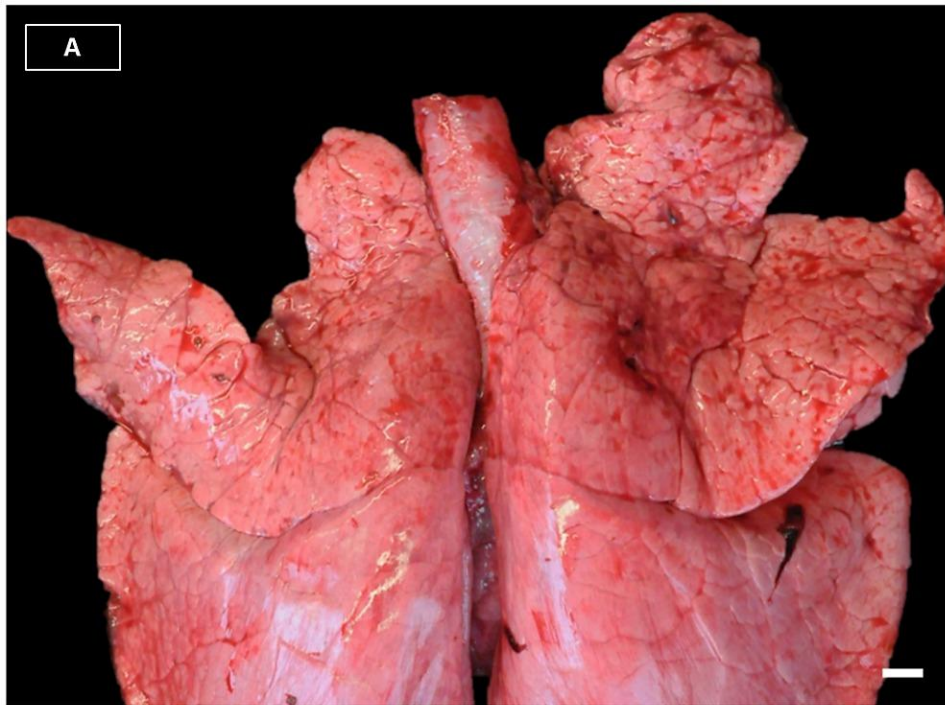


Ауески ауруы – жіті
өтетін, өкпе қабынған, орталық жүйке
жүйесі зақымданған, шошқа, күзен және
бұлғыннан басқа жануарларда денесі
қышынған белгілерімен ерекшеленетін
жұқпалы ауру.





P75-794



Тарихи деректер.



Aujezky Aladár
(1869-1933)

VETERINARIUS

XXV. Évfolyam. 1902. június 15-én. 12. szám.

(Közlemény a m. kir. állami bakteriológiai intézetből.)

**A veszettséggel összetéveszthető, oktanilag ismeretlen
fertőző betegségről.**

Irta: Dr. Aujezky Aladár, állatorvosi főiskolai segédtanár.

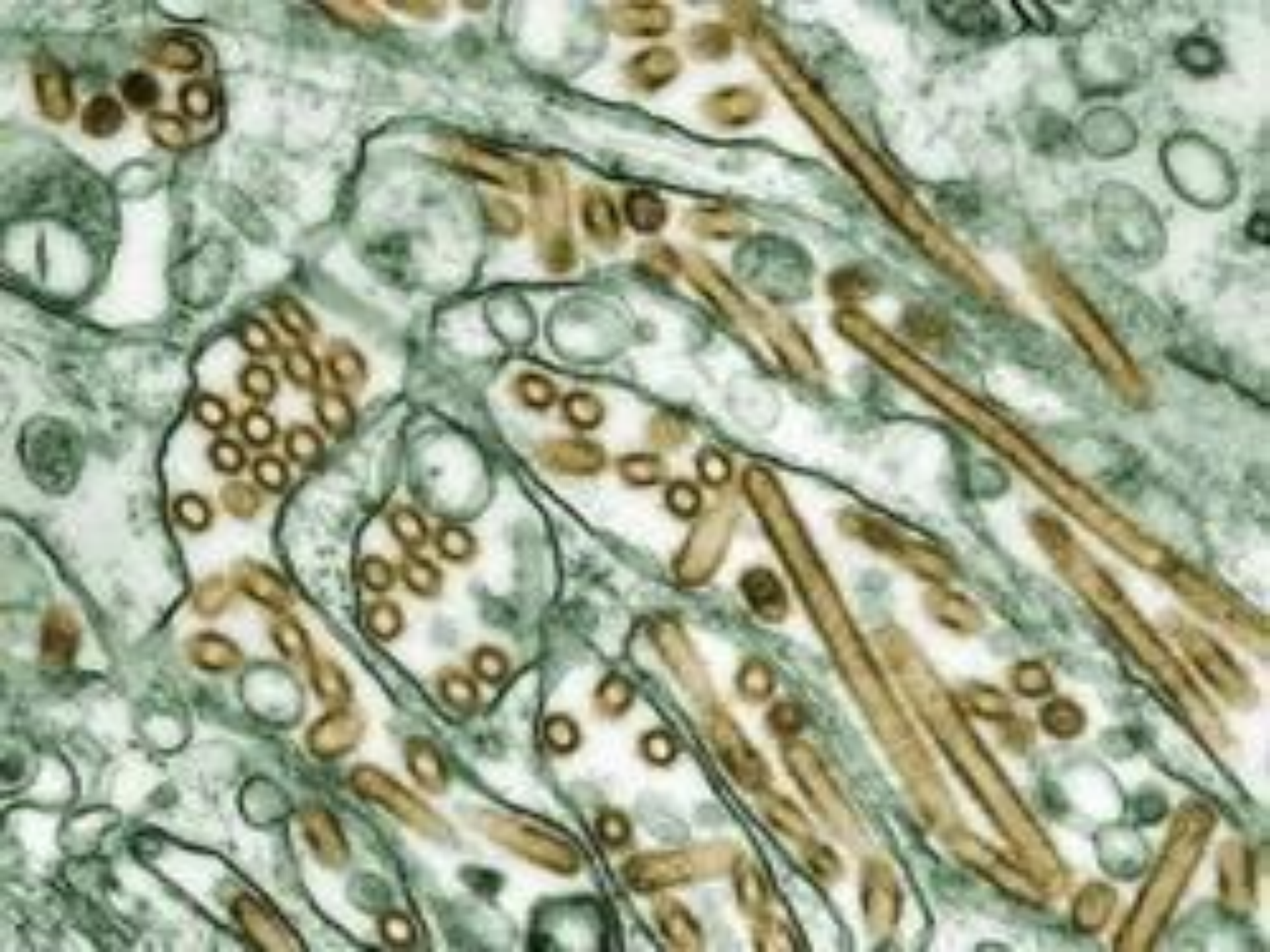
- Ауруды бірінші рет 1902 ж. Сипаттап, құтырықтан ажыратқан венгер ғаламы А. Ауески.

Әсіресе торайлар өте сезімтал,
80-90%-ға дейін қырылады.



Қоздырушысы

- **Suid herpesvirus 1** – құрамында ДНҚ бар герпес вирустар тұқымдастығына жататын, таршаның ядросында көбейетін вирус. Жетілген вириондары 180-190 нм, липопротеидті қабығы бар.

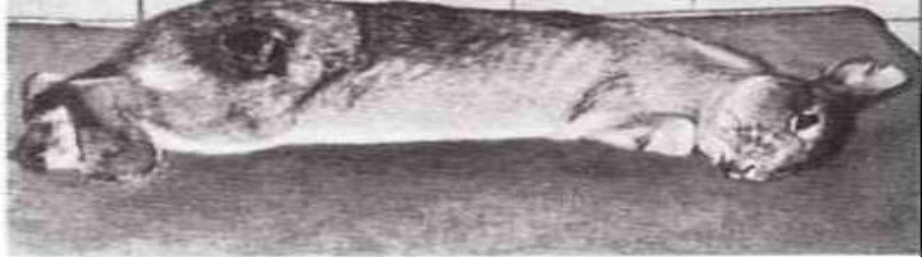


Індеттік ерекшеліктері

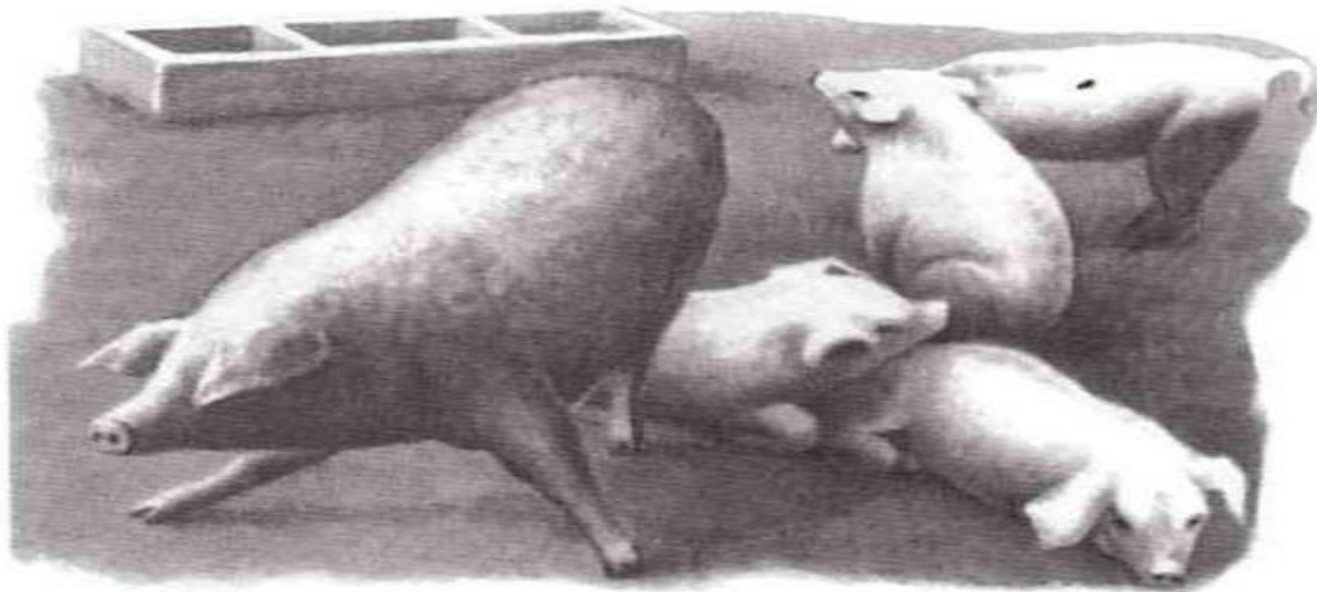
- Табиғи жағдайда ауруға ең жиі шалдығатындар. Шошқа, ит, мысық, синантропты кемірушілер. Сирек ауыратын жануарлар ірі қара мен терісі бағалы аңдар. Жұмыр тұяқтылар мен приматтар төзімді келеді де, табиғи жағдайда сирек ауырады. Кей жағдайда адам да ауырады.



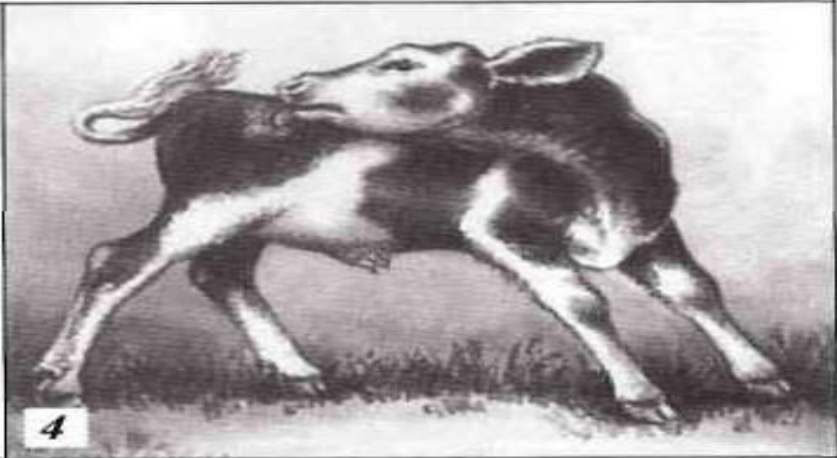
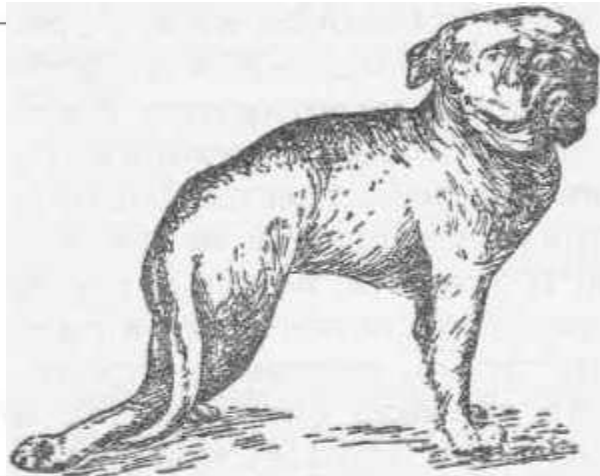
1



2



3



4

Дерттенуі

- Вирустың денеге ену жолына, жануарлардың түр және жас ерекшеліктеріне қарай дерттің дамуы әр түрлі өтеді. Тері арқылы енген вирус кірген жерінде тез көбейіп, гематогендік және лимфогендік жолмен денеге тарағанымен миды онша зақымдай қоймайды. Аурудың нәтижесінде минеральдық заттар, белок және көмірсу алмасуы бұзылады, орталық жүйке жүйесі мен теріде ацетилхолин мен гистаминнің мөлшері өзгереді де, дене қышынады.

Өтуі мен симптомдары

- *Инкубациялық кезең негізінен 1-8 күн, кейде 3 аптаға созылады. Оның ұзақтығы жануардың түріне, жасына және табиғи төзімділігіне және вирустың уыттылығы мен енген жеріне байланысты. Ауру жіті өтеді.*

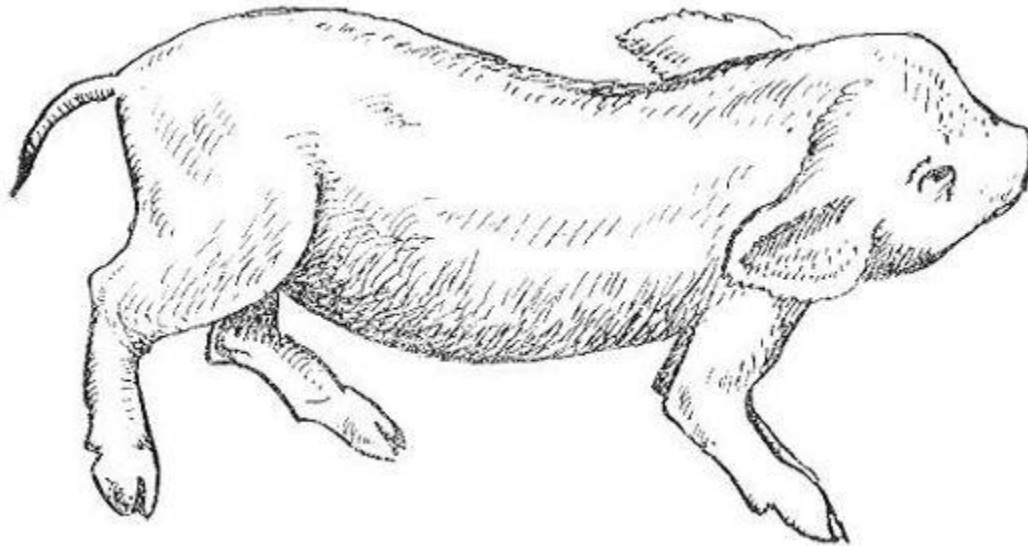


- Шошқаларда аурудың клиникалық белгілері ең алдымен жасына байланысты.



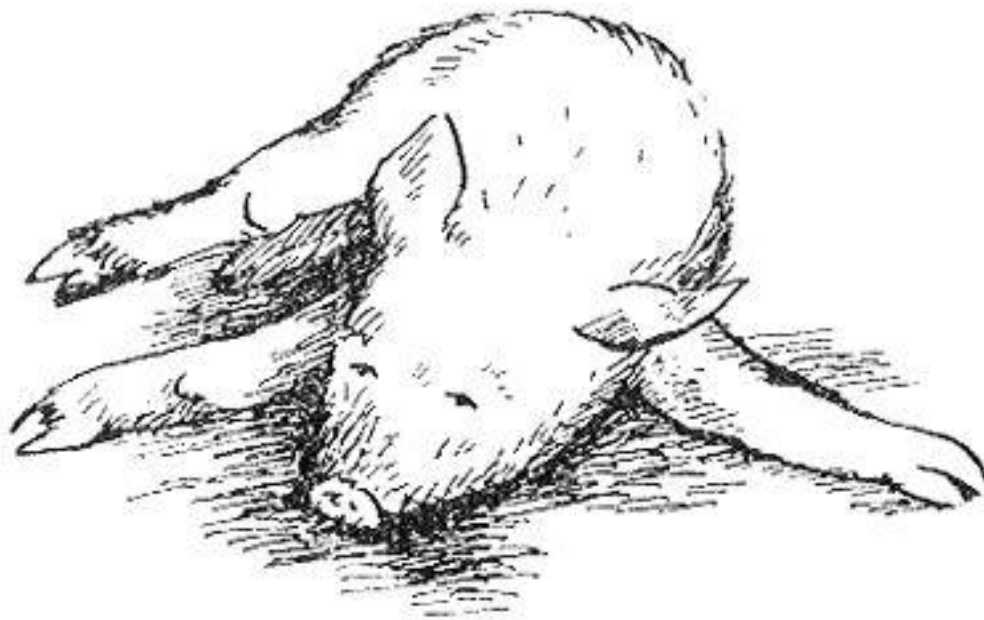
Эпилепсиялық түрі

- Торай алға ұмтылып бір жерді айнала береді. Мойын және жақ еттері құрысып, тістерін шақырлатып, омыртқасы иіледі.

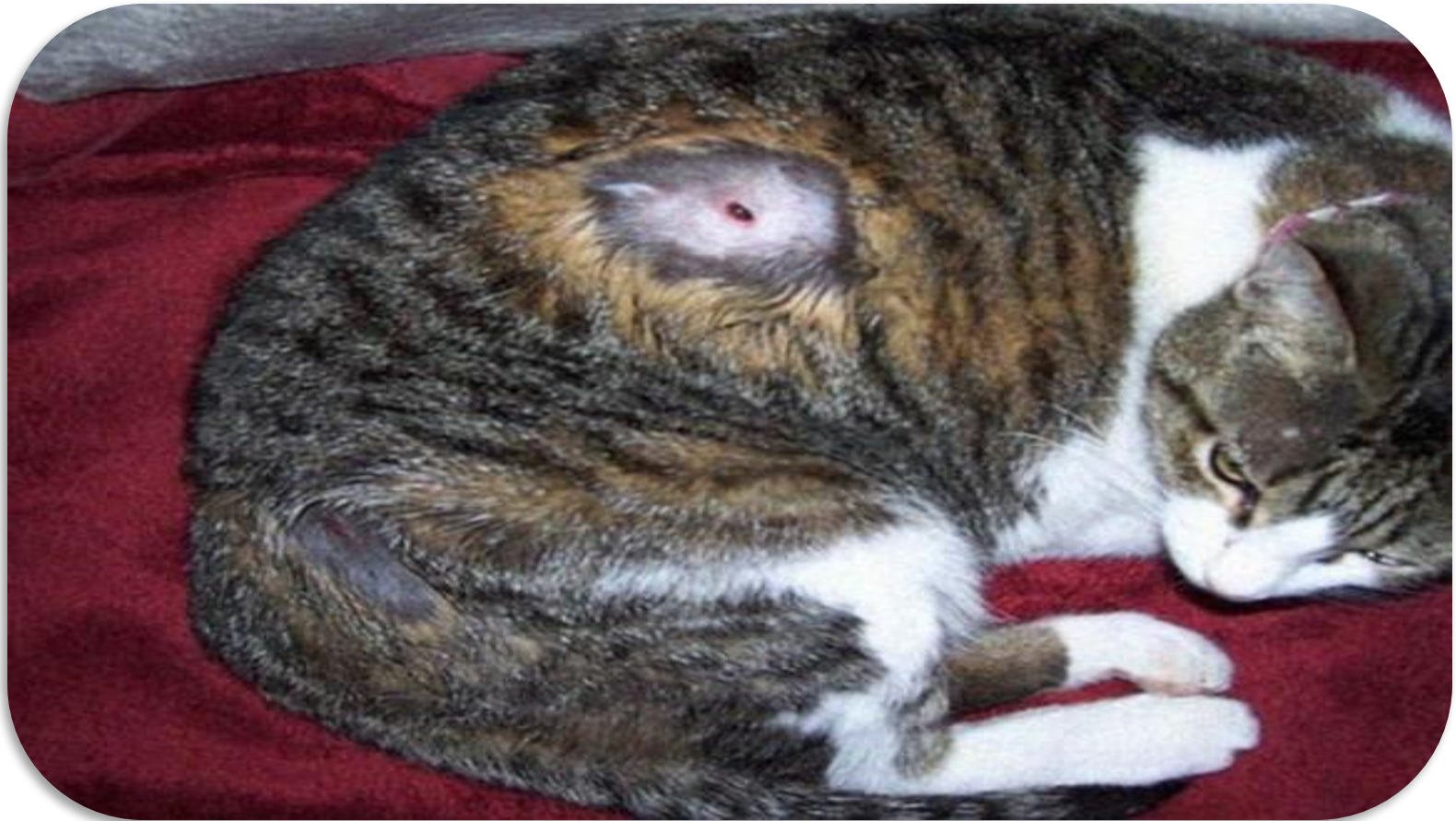


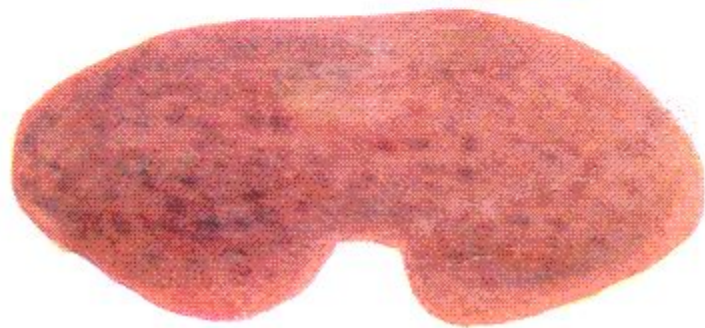
Дел- сал түрі

- Жабырқау тартып, басын салбыратып, танауымен жер тіреп, ебедейсіз тұрады.



Патологоанатомиялық өзгерістер.





EMI

- *Өзіне тән емдік дәрімек ретінде Ауески ауруына қарсы гипериммунді сарысу мен иммунді глобулин қолданылады. Қосалқы микробтарды тежеу үшін антибиотиктер мен сульфаниламидтер және симптоматикалық ем үшін витаминдер қолданылады.*



Иммунитет

- Ауырып жазылған жануарда бірнеше жылға жететін күшті иммунитет қалыптасады. Енесін еміп жүрген торайларда уыздан ауысқан коластральді иммунитет болады. Бірақ, оның күші мен ұзақтығы шамалы ғана



Дауалау және күресу шаралары.

- АУРУДЫҢ АЛДЫН АЛУ ШАРАЛАРЫ
МАЛ ФЕРМАЛАРЫНДА ЖӘНЕ ОНЫҢ
МАҢАЙЫНДА ИНДЕТТІҢ
СИНАНТРОПТЫҚ ЖӘНЕ
АНТРОПУРГИЯЛЫҚ ЖАСЫРЫН
ТАБИҒИ ОШАҒЫ ПАЙДА
БОЛАТЫНДАЙ КЕҢ ТЕРРИТОРИЯДА
ЖҮРГІЗІЛЕДІ.

Дератизация



Иттерді жою



Мысықтарды жою



Пайдаланылған әдебиеттер

- 1. Жануарлардың жұқпалы және аса қауіпті аурулары.
- 2. www.google.kz





НАЗАРЛАРЫНЫЗГА РАХМЕТ!