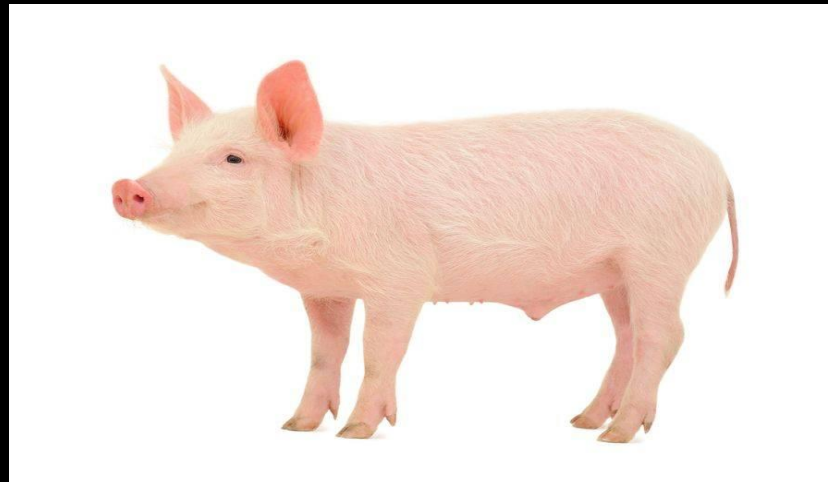


Свинья
БИОЛОГИЧЕСКИЕ ОСОБЕННОСТИ



ВЫПОЛНИЛ:СОЛИЕВ ФАРХОД

✓ **Сви́ньи** это — семейство нежвачных парнокопытных (*Artiodactyla*), включающее 8 видов, в том числе единственного европейского представителя. Семейства — дикого кабана, который является прародителем домашней свиньи. Детёныш свиньи называется поросёнком.



По имеющимся данным, одомашнивание свиньи впервые произошло в Китае примерно в восьмом тысячелетии до нашей эры

Распространение и среда обитания

Естественный ареал свиней охватывает Евразию и Африку, однако благодаря человеку домашние свиньи присутствуют на всех континентах кроме Антарктиды и везде образовали отчасти одичавшие популяции.

Питание и образ жизни

В отличие от других современных копытных, свиньи всеядны. Большинство видов свиней обитает в лесах. Свиньи — хорошие пловцы. Бытует ошибочное мнение, что свиньи имеют пристрастие к валянию в грязи просто из любви к ней; на самом деле свиньи таким образом избавляются от кожных паразитов: высыхая, грязь отпадает вместе с паразитами. Также, грязевая корка защищает шкуру свиней от кровососущих паразитов типа комаров и мошки. Кроме того, валяние в грязи служит им для охлаждения организма в жаркую погоду.



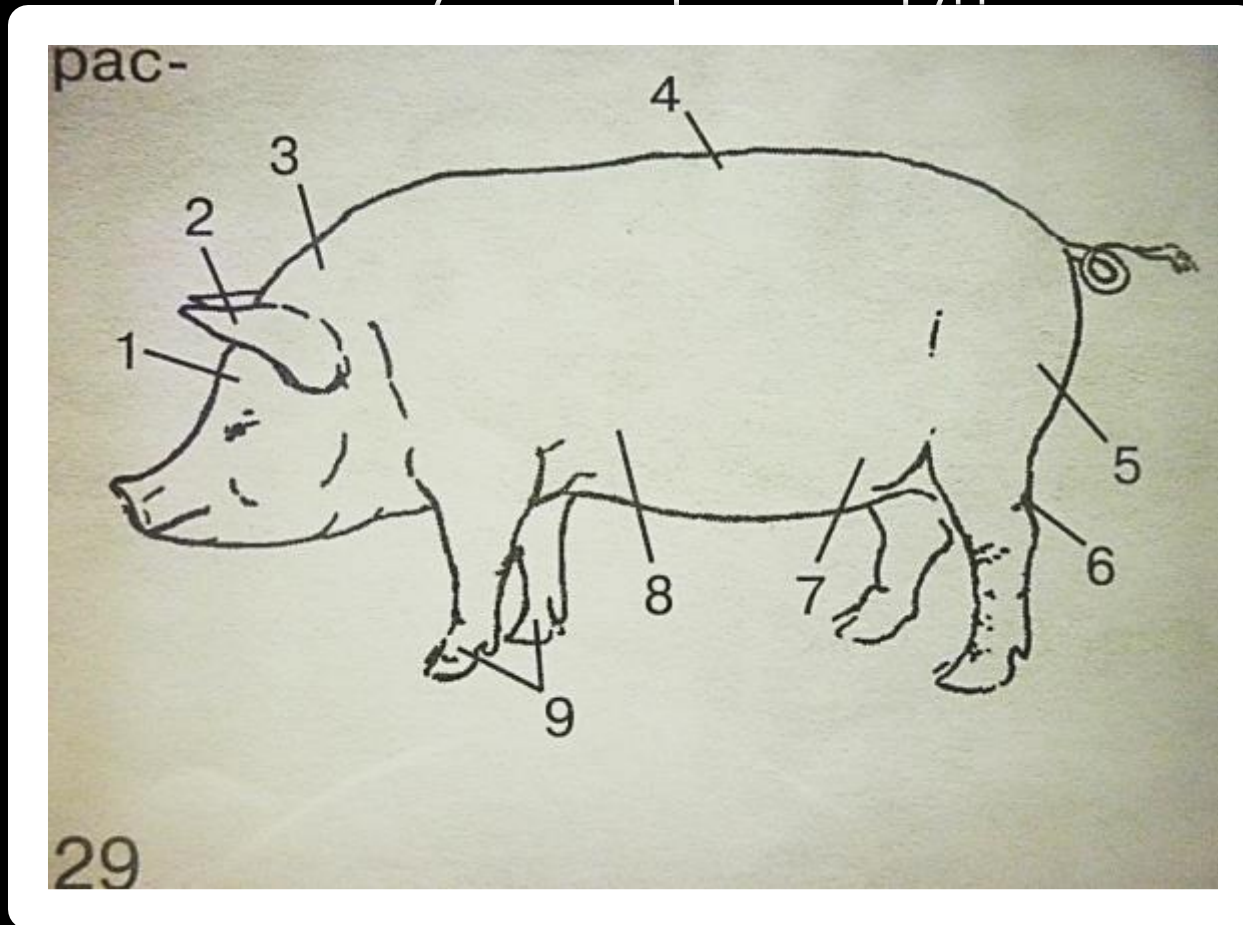
Внешний вид и строение

Для свиней характерно компактное телосложение и длинная морда, заканчивающаяся голым хрящевым подвижным «пяточком» — это приспособление для разрыхления земли в поисках корма. Клыки хорошо развитые, острые, изогнуты вверх. Конечности четырёхпалые; боковые пальцы (второй и четвёртый) едва касаются земли. Как у всех парнокопытных, пальцы заканчиваются копытцами. Волосяной покров редкий, состоящий в основном из щетины. Желудок простой (исключение — бабирусса).



Внешний вид свиньи

1- голова 2- уши 3- шея 4- спина 5- задний окорок
6- скакательный сустав 7- брюхо 8- грудь 9- копыта



Анатомия

У культурных пород сохранились некоторые биологические особенности, присущие диким свиньям, — слабое зрение, острый слух, тонкое обоняние, способность хорошо плавать; повысилась плодовитость, способность к быстрому росту и жиरोотложению. У свиней морда удлинённая, с коротким подвижным хоботком, заканчивающимся голым плоским «пяточком», который даёт возможность рыть землю в поисках корней растений, червей и другой пищи. Зубов 44, в том числе 4 сильно развитых клыка. Конечности четырёхпалые. Вымя имеет 10-16 сосков, расположенных в 2 ряда. Волосяной покров редкий, грубый, в основном из щетины, однако выращиваются и свиньи с обильным волосяным покровом, например, венгерские мангалицы (англ. Mangalitsa). Желудок простой, однокамерный. Животные всеядны, питаются растительной и животной пищей. По некоторым анатомическим и физиологическим параметрам свиньи весьма близки человеку, по этой причине их используют в медицинских и исследовательских целях.

Продуктивность

При соответствующем кормлении и содержании свиньи к 6—7-месячному возрасту достигают массы 100—110 кг и более и при забое дают тушу массой 73—75 кг. Лучшие свиноводческие хозяйства при поголовье 2—6 тысяч маток получают от каждой из них ежегодно в среднем по 15—20 ц и более свинины, а от отдельных животных — значительно больше. Благодаря высокой плодовитости и скороспелости свиней, а также их способности в молодом возрасте давать приплод создаётся возможность ежегодной безболезненной реализации на мясо более 100—150 % животных, имевшихся в хозяйстве на начало года. Благодаря тем же биологическим особенностям свиней в свиноводстве создаются широкие возможности для быстрого совершенствования стада путём замены менее продуктивных животных более продуктивными, дающими продукцию, соответствующую изменившимся требованиям (в частности, переход к разведению животных, от которых получают менее жирную свинину). Убойный выход зависит от породы, возраста, пола, степени упитанности животного, а также от величины потерь при разделке туши. При убое 90—100-килограммовых свиней он колеблется обычно в пределах 72—75 %, у животных, убитых при массе 120—140 кг, — около 75—77 %, а у хорошо откормленных взрослых свиней — в пределах 80—85 %.

Воспроизводство

В случку молодых свиноматок пускают в 8—9-месячном возрасте, когда они весят 130—150 кг, хряков — не моложе годовалого возраста, когда они весят 180—200 кг. Половая охота повторяется через каждые 18—22 суток.

Благодаря сравнительно короткому периоду супоросности (114—115 дней) и непродолжительному подсосному периоду (от 26 до 60 дней) в ряде хозяйств от каждой матки получают по два опороса или более и выращивают более 20 поросят за год. При полноценном кормлении и хороших условиях содержания свиноматки современных заводских пород за один опорос дают 10—12, а иногда даже 14—16 поросят. Передовые свиноводы от каждой матки ежегодно выращивают по 22-24 поросёнка.

Свиньи и человек

Домашняя свинья является одним из важнейших сельскохозяйственных животных. От убоя животного получают мясо, кожу, сало и различные фармакологические ингредиенты, в частности — панкреатин. Щетина свиньи издавна служила для изготовления кистей и малярных щёток. Карликовые породы домашней свиньи используют как лабораторных животных и содержат в качестве домашних любимцев. Внутренние органы свиньи человек прямо или косвенно применяет при лечении собственных заболеваний, потому как организмы человека и свиньи схожи. Некоторые органы свиней можно использовать как трансплантат однако массовое применение ксенотрансплантации пока невозможно из-за нерешённых проблем с реакцией иммунной системы человека на свиные трансплантаты. Тем не менее, использование свиных органов, по сравнению, например, с органами приматов, в медицине весьма перспективно.,но свинью легче вырастить, по размерам и физиологически свиные органы больше похожи на человеческие, меньше проблем с этической стороной вопроса. Свиньи хорошо дрессируются, благодаря острому обонянию поддаются тренировке на поиск наркотиков, а также трюфелей. Их можно обучить подводному плаванию (несмотря на то, что свинья не обладает врождённым умением плавать). Дикие представители семейства служат объектом охоты.

Что нам дают свиньи?



Ценность мяса

Свинина является одним из основных видов мяса во многих странах мира. На вид мясо свиньи имеет бледно-розовую окраску, содержит заметные прослойки жира. По вкусовым качествам свинина отличается бóльшей мягкостью и жирностью в сравнении с говядиной и бараниной. В пищу обычно употребляется мясо самок свиньи, или (реже) боровов, кастрированных до начала полового созревания. Мясо хряков-производителей также годно в пищу, однако оно обладает существенно худшими вкусовыми качествами.



Производственные группы свиней разделяют по полу и возрасту

По полу:

:

Хряк и свиноматка.

По возрасту поросят делят:

1. до 2-х месяцев: поросята-сосуны
2. с 2-х месяцев: поросята-отъёмыши
3. от 4-х месяцев: подсвинки

Направления продуктивности

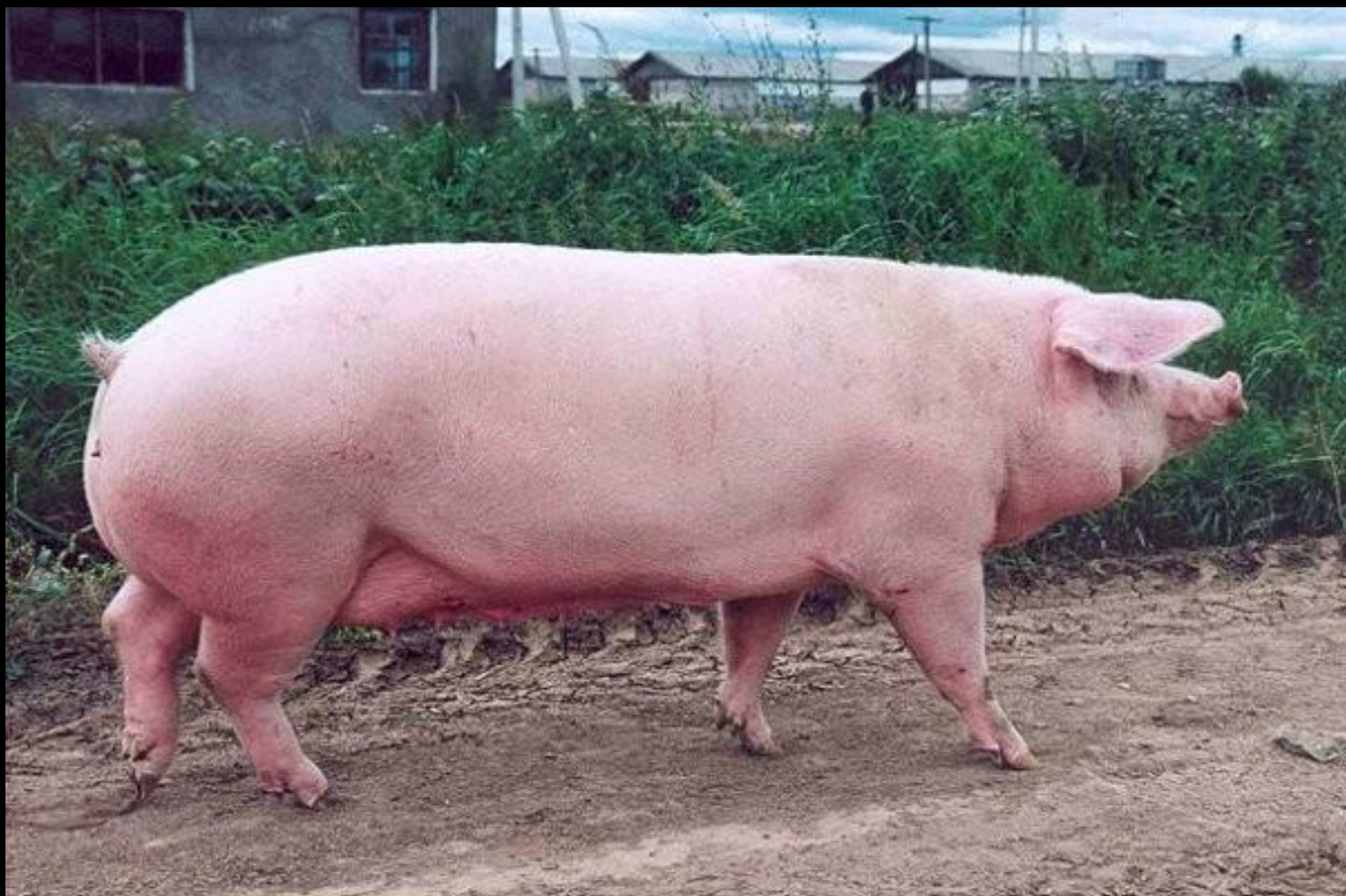
пород :

- ✓ Мясные породы
- ✓ Мясо – сальные породы
- ✓ Сальные породы

Породы свиней:

- ✓✓ Уржумская
Эстонская
- ✓ Я
Крупная латвийская белая
- ✓ Украинская степная
- ✓ Миргородская
- ✓ Свиньи других пород :
- ✓ Вьетнамская
- ✓ Венгерская мангалица
- ✓ Самая распространённая порода:
- ✓ Большая белая

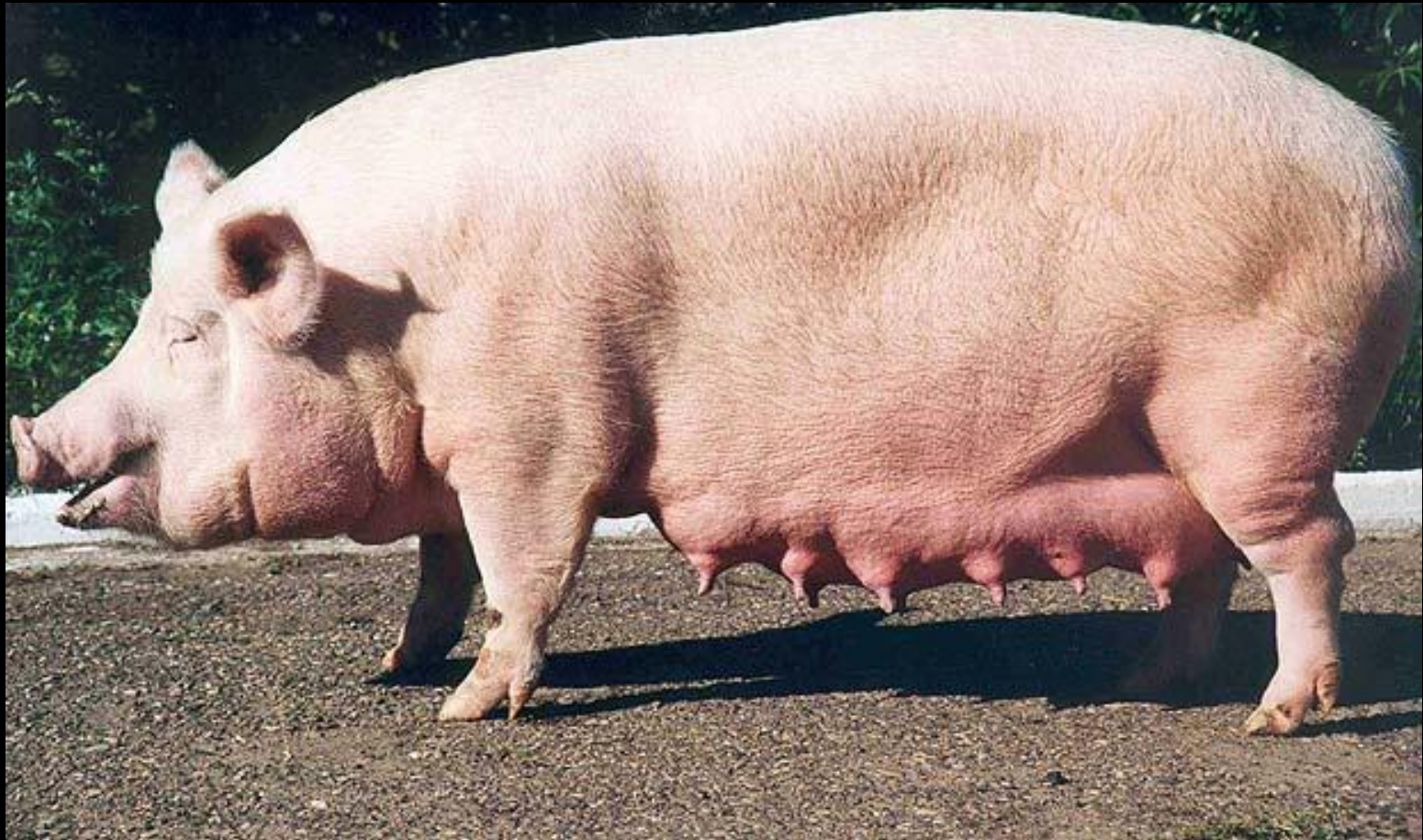
Мясные породы : Уржумская



Мясо – сальные породы :
Крупная латвийская белая



Мясные породы : Эстонская



Мясо-сальные породы: Украинская степная



Сальные породы : Миргородская



Свиньи других пород : Вьетнамская



Венгерская мангалица



Белорусская черно-пестрая порода свиней

Белорусская черно-пестрая порода свиней относится к мясо-сальному (универсальному) направления продуктивности. Свиньи этой породы хорошо приспособлены к пастбищному содержанию, отличаются крепкой конституцией, высокими откормочными и мясными качествами, многоплодием. Свиньи белорусской черно-пестрой породы имеют длинное и глубокое туловище, легкую голову с прямым профилем и слегка свисающими на глаза ушами. Спина широкая, иногда немного провислая, что является недостатком, ноги крепкие и короткие. Окорока развиты умеренно. Масса окорока 10-10,3 кг, толщина шпика 33-36 мм. Вес взрослого хряка составляет 300-340 кг, вес свиноматки - 220-240 кг. Многоплодие свиноматок составляет 9-12 поросят за опорос. Молочность средняя, в среднем около 60 кг. Поросята, как правило, растут крепкими и здоровыми и достигают веса в 100 кг уже через полгода. Среднесуточный прирост на контрольном откорме составляет 700-750 г. Расход корма на 1 кг привеса 3,9-4 кормовые единицы.



МИНИ-СВИНЬИ



Мода на домашних экзотических животных не проходит никогда. Сегодня гребне модной волны в России вознеслись карликовые свинки мини-пиги. Современное общественное мнение становится более лояльным к другим видам домашних животных, и маленькие свинки, проживающие в городских квартирах и гуляющие по улицам на поводке, воспринимаются как вполне обыденное и нормальное явление, чего нельзя было сказать еще два десятка лет назад.

Знаете ли вы ?

1 На самом деле свиньи чистоплотны Мнение о том, что свиньи грязные животные – сплошное заблуждение. Вопреки распространенному мнению, они не испражняются там, где едят и спят (если площадь позволяет), чего не скажешь о людях, которые в переносном, а порой и в самом буквальном смысле, гадят там, где живут и работают. Достаточно вспомнить отдельные лифты и подъезды. Купание в грязи – процедура поддержания гигиены. Так свинья избавляется от кожных паразитов, как и многие другие животные, которых мы, кстати, не считаем грязными. Но паразиты – не единственная причина, почему свинья “купается в грязи”.



Знаете ли вы?

2 Кстати, почему некоторые религии запрещает есть свинину?

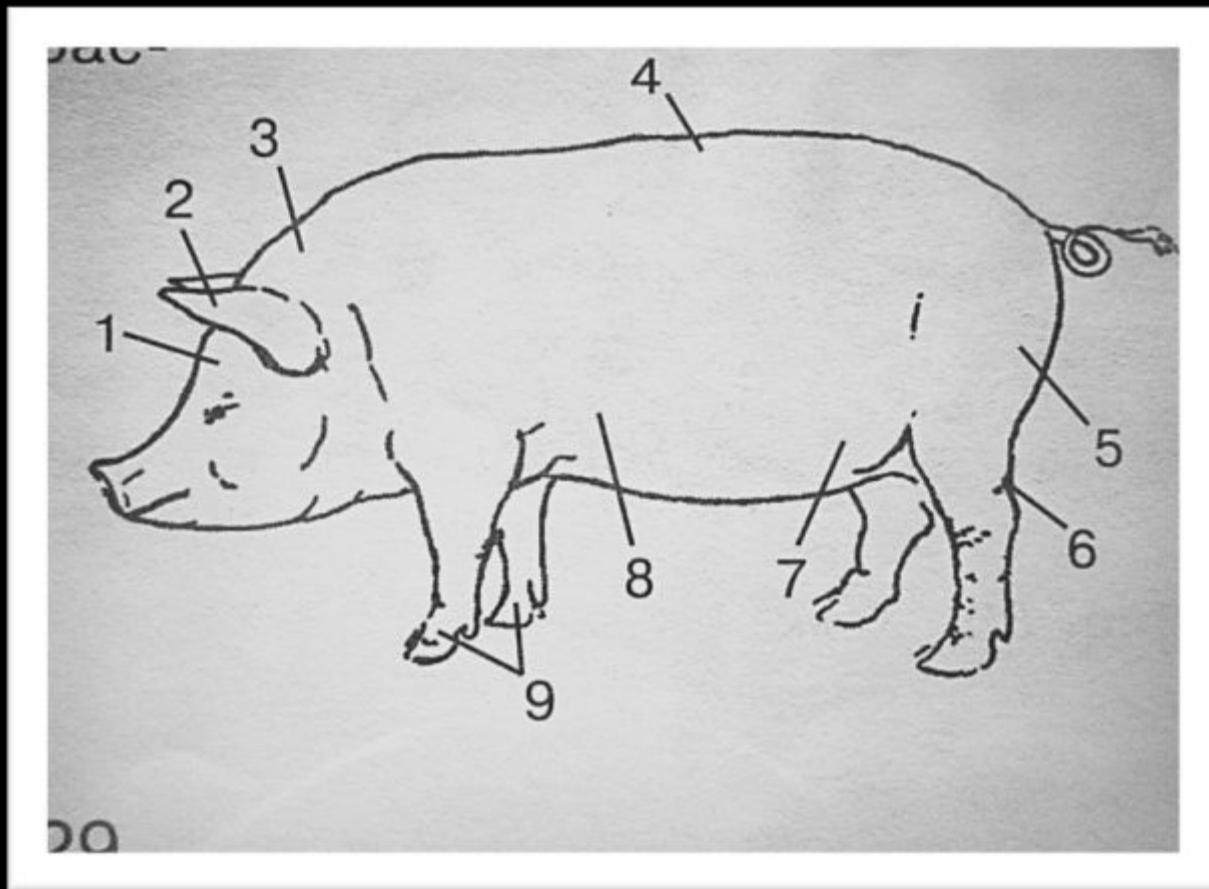
Сразу оговоримся, что следующие версии по поводу религиозных запретов даются исключительно с информационной точки зрения, как бытующие, и ни в коей мере не несут в себе цель оскорбить чувства верующих! Итак, самой распространенной причиной считают кочевой образ жизни племен, а, как известно, свинья достаточно большое и тяжелое животное, поэтому возникала проблема в перевозках на большие расстояния. Существует и другое мнение, что из-за нехватки воды. Для свиней, которые, как мы помним, не могут себя охлаждать самостоятельно, требуется много воды, а в засушливых районах Ближнего Востока, это решающий фактор. Кроме того, была существенная проблема с хранением больших кусков свиного мяса в жарких условиях климата. Есть еще одна версия: по легенде, когда нисходила Божья благодать, свинья лежала одним боком в грязи. А так как не известно на каком именно, то лучше вообще не рисковать.

Знаете ли вы ?

3 Нужен мощный звук Визг свиньи может достигать 115 децибел. Это на 3 дБ выше, чем звук сверхзвукового авиалайнера!



Опишите внешний вид свиньи



Вопросы :

1. Для чего разводят свиней ?
2. К какому виду относятся свиньи ?
3. Как свиньи делятся по полу и возрасту ?
4. Какие особенности свиней вам известны ?
5. На какие три группы делятся породы свиней?
6. Какие породы относятся к каждой из групп ?
7. Что такое масть ?
8. Какая порода свиней является наиболее распространённой ?

Спасибо за просмотр !!!