

Акцентуаци и характера

«Дилеммы»

- Личность / Характер
- Норма / Патология
- Психология / Клиническая психиатрия
- Акцентуанты / Психопаты

Психопатии — это такие аномалии характера, которые, по словам П. Б. Ганнушкина, «определяют весь психический облик индивидуума, накладывая на весь его душевный склад свой властный отпечаток», «в течение жизни... не подвергаются сколько-нибудь резким изменениям» и «мешают... приспособляться к окружающей среде».

Таким образом:

Три критерия позволяющие диагностировать психопатии—

- *тотальность*
- *относительная стабильность*
- *социальная дезадаптация*

Но как оценить те отклонения характера, которые удовлетворяют лишь одному или двум из этих критериев?



Акцентуации характера — это крайние варианты его нормы, при которых отдельные черты характера чрезмерно усилены, отчего обнаруживается избирательная уязвимость в отношении определенного рода психогенных воздействий при хорошей и даже повышенной устойчивости к другим.

Следует еще раз подчеркнуть, что **акцентуации** характера представляют собой хотя и **крайние**, но **варианты нормы**. Поэтому «акцентуация характера» **не может быть психиатрическим диагнозом**.



Гипертимный

Гипертимы

Отличаются большой подвижностью, общительностью, болтливостью, чрезмерной самостоятельностью, склонностью к озорству, недостатком чувства дистанции в отношении ко взрослым/авторитетам.

Главная черта гипертимных — почти всегда очень хорошее, приподнятое настроение. Лишь изредка и ненадолго эта солнечность омрачается вспышками раздражения, гнева, агрессии. Причиной негодования обычно служат противодействие со стороны окружающих, стремление со стороны последних слишком круто подавить желания и намерения, подчинить его чужой воле. Иногда поводом для раздражения становится осознание уж слишком явных собственных промахов и неудач.



Циклоидный

Типичные циклоиды

В детстве ничем не отличаются от сверстников или производят впечатление гипертимов. В 16-19 лет возникает первая субдепрессивная фаза.

Чаще она проявляется апатией и раздражительностью. С утра ощущается упадок сил, все валится из рук. То, что раньше давалось легко и просто, теперь требует невероятных усилий. Людское общество начинает тяготить. Приключения и риск теряют всякую привлекательность.

Падает аппетит. Вместо свойственной выраженным депрессиям бессонницы нередко наблюдается сонливость. Созвучно настроению все приобретает пессимистическую окраску.

Мелкие неприятности и неудачи, которые обычно начинают сыпаться из-за падения трудоспособности, переживаются крайне тяжело. На замечания и укоры могут отвечать раздражением, даже грубостью и гневом, но в глубине души от них впадают в еще большее уныние.

Лабильный

Главная черта лабильного типа — крайняя изменчивость настроения. В этом его существенное различие от сходного по названию типа «неустойчивых», где основной дефект падает на волевою сферу, где неустойчивость касается поведения, поступков.

О формировании лабильного типа можно говорить, когда настроение меняется слишком часто и чрезмерно круто, а поводы для этих коренных перемен бывают ничтожны. Кем-то нелестно сказанное слово, неприветливый взгляд случайного собеседника, некстати начавшийся дождь, оторвавшаяся от костюма пуговица способны погрузить в унылое и мрачное расположение духа при отсутствии каких-либо серьезных неприятностей и неудач. В то же время приятная беседа, интересная новость, мимолетный комплимент, удачно к случаю надетый костюм, услышанные от кого-либо хотя и малореальные, но заманчивые перспективы могут поднять настроение, даже отвлечь от действительных неприятностей, пока те снова не напомнят чем-либо о



Астено-невротический

Астено-невротический

Главными чертами астеноневротической акцентуации являются повышенная утомляемость, раздражительность и склонность к ипохондричности.

Утомляемость особенно проявляется при умственных занятиях. Умеренные физические нагрузки переносятся лучше, однако физические напряжения, например обстановка спортивных соревнований, оказываются непереносимыми.

Раздражение по ничтожному поводу легко изливается на окружающих, порою случайно попавших под горячую руку, и столь же легко сменяется раскаянием и даже слезами.



Сенситивный

Сенситивный

Чрезмерная чувствительность и впечатлительность сочетаются у них с высокими моральными требованиями к самим себе, с «этической скрупулезностью». Под ударами судьбы они легко становятся крайне осторожными, подозрительными и замкнутыми. За всем этим лежит резко выраженное чувство «собственной недостаточности»

Обнаруживаются такие черты характера, как пугливость и боязливость, чувствуют робость и застенчивость среди посторонних, в новой обстановке и вообще не склонны к легкому общению с незнакомыми людьми.

К родным они иногда обнаруживают чрезвычайную привязанность, даже при холодном к ним отношении или суровом обращении с ними.

Ищут самоутверждения не в стороне от слабых мест своей натуры, не в областях, где могут раскрыться их способности, а именно там, где чувствуют свою неполноценность.

Ахиллесовой пятой сенситивного типа является отношение к ним окружающих. Непереносимой для них оказывается ситуация, где они становятся объектом насмешек или подозрения в неблагоприятных поступках, когда на их репутацию падает малейшая тень или когда они подвергаются несправедливым обвинениям.

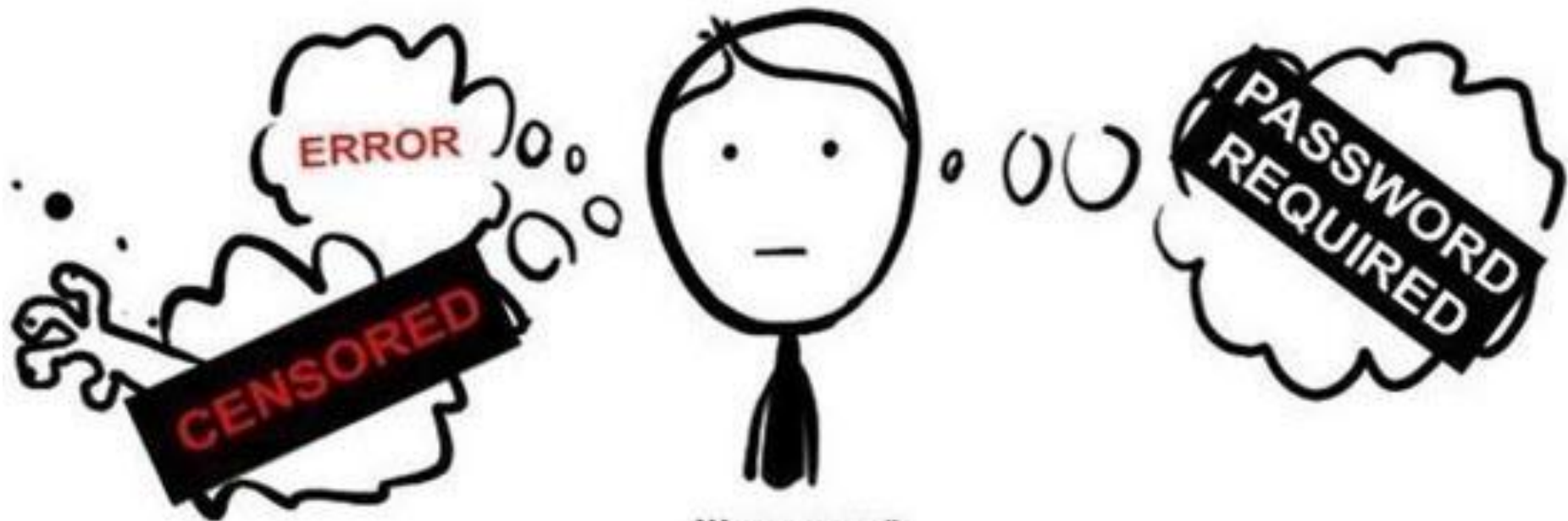


Психастенический

Психастенический

Свойственны нерешительность и склонность к рассуждательству, тревожная мнительность и любовь к самоанализу и, наконец, легкость возникновения obsессий — навязчивых страхов, опасений, действий, ритуалов, мыслей, представлений.

Страхи и опасения психастеника целиком адресуются к его будущему (футуристическая направленность мнительности и тревоги): как бы чего не случилось ужасного и непоправимого, как бы не произошло какого-либо непредвиденного несчастья с ними самими, а еще страшнее — с теми близкими, к которым они обнаруживают страстную, порою патологическую привязанность.



Шизоидный

Шизоидный

Характерны замкнутость, отгороженность от окружающего, неспособность или нежелание устанавливать контакты, снижение потребности в общении. Сочетание противоречивых черт в личности и поведении — холодности и утонченной чувствительности, упрямства и податливости, настороженности и легковерия, апатичной бездеятельности и напористой целеустремленности, необщительности и неожиданной назойливости, застенчивости и бестактности, чрезмерных привязанностей и немотивированных антипатий, рациональных рассуждений и нелогичных поступков, богатства внутреннего мира и бесцветности его внешних проявлений — все это заставило говорить об отсутствии «внутреннего единства».

Х. Аспергер обратил внимание на недостаток интуиции как на главную черту этого типа характера. Под интуицией здесь следует понимать прежде всего пользование неосознанным прошлым опытом.



Эпилептоидный

Эпилептоидный

Главными чертами эпилептоидного типа являются склонность к дисфории и тесно связанная с ними аффективная взрывчатость, напряженность инстинктивной сферы, иногда достигающая аномалии влечений, а также вязкость, тугоподвижность, тяжеловесность, инертность, откладывающие отпечаток на всей психике — от моторики и эмоциональности до мышления и личностных ценностей.

Дисфории, длящиеся часами и днями, отличает злобно-тоскливая окраска настроения, накипающее раздражение, поиск объекта, на котором можно сорвать зло. Все же, чем спокойнее обстановка вокруг, тем легче протекают дисфории и в одиночестве скорее достигается успокоение.

Аффективные разряды эпилептоида лишь на первый взгляд кажутся внезапными. Их можно сравнить со взрывом парового котла, который прежде долго и постепенно закипает. Повод для взрыва может быть случайным, сыграть роль последней капли. Аффекты отличаются не только большой силой, но и

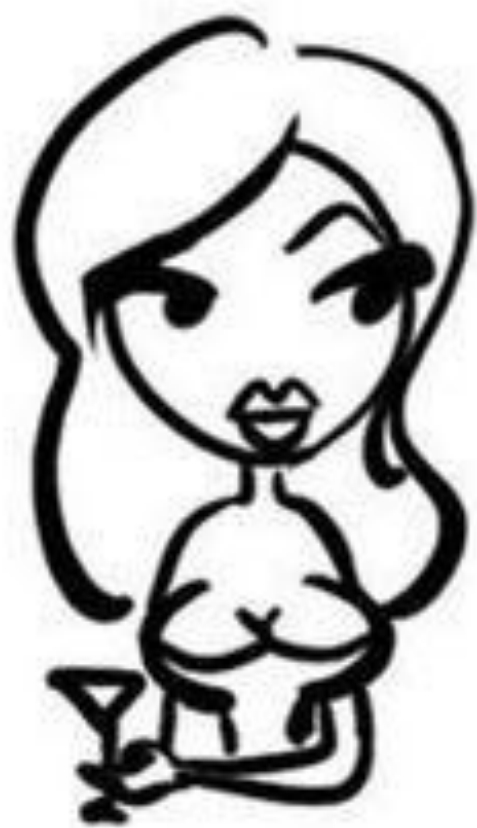


Истероидный

Истероидный

Его главная черта — беспредельный эгоцентризм, ненасытная жажда постоянного внимания к своей особе, восхищения, удивления, почитания, сочувствия. На худой конец предпочитается даже негодование или ненависть окружающих в свой адрес, но только не безразличие и равнодушие — только не перспектива остаться незамеченным, т. н. «жаждущие повышенной оценки».

Все остальные качества истероида питаются этой чертой. Внушаемость, которую нередко выдвигают на первый план, отличается избирательностью: от нее ничего не остается, если обстановка внушения или само внушение не «льют воду на мельницу эгоцентризма». Лживость и фантазирование целиком направлены на приукрашение своей персоны. Кажущаяся эмоциональность в действительности оборачивается отсутствием глубоких искренних чувств при большой экспрессии эмоций, театральности, склонности к рисовке и позерству.



Неустойчивый

Неустойчивые

Безудержные, у них обнаруживается недостаток воли («безвольные»). При сходстве названий «лабильный» (labile) и «неустойчивый» (instable) следует указать на то, что первое относится к эмоциональной сфере, а второе — к поведению.

Именно в формировании **социально приемлемых норм поведения** выявляется наибольшая недостаточность данного типа. Их безволие отчетливо проявляется, когда дело касается учебы, труда, исполнения обязанностей и долга, достижения целей, которые ставят перед ними родные, старшие, общество. Однако в поиске развлечений представители этого типа также не обнаруживают большой напористости, а скорее плывут по течению, примыкают к более активным людям.



Конформный

Конформный

Распространенный вариант нормы «аморфный» тип характера, лишенный каких-либо индивидуальных черт: эти люди «плывут по течению», слепо подчиняются своей среде. За них думает и действует общество, совершенствование у них ограничивается подражанием. Наблюдается постоянная готовность подчиниться голосу большинства, шаблонность, банальность, склонность к ходячей морали, благонаравию, консерватизму.

И дело не в интеллектуальном уровне. Подобные субъекты могут хорошо учиться, получить высшее образование и при определенных условиях успешно работать.

Главная черта этого типа — постоянная и чрезмерная конформность к своему непосредственному и привычному окружению, недоверие и настороженное отношение к незнакомцам

В разных условиях каждый субъект обнаруживает ту или иную степень конформности. Однако при конформной акцентуации характера это свойство постоянно выявляется, будучи самой устойчивой чертой.

Представители конформного типа — это люди своей среды. Их главное качество, главное жизненное правило — жить «как все», думать, поступать «как все», стараться, чтобы все у них было «как у всех» — от одежды и домашней обстановки до мировоззрения и суждений по животрепещущим вопросам.

Затравка на «динамический блок»:

Что нам это даёт как
ВЕДУЩИМ со всех
больших букв?

Литература

Личко А. Е. Психопатии и акцентуации характера у подростков. Изд. 2-е доп. и перераб. - Л.: Медицина, 1983

Благодарим за внимание!!!

Бондаренко Лёха

Мастеренко Настюха

