

Лекція 8.

Правовий режим земель природоохоронного, оздоровчого, рекреаційного та історико-культурного призначення

- 1. Землі природоохоронного призначення;**
- 2. Землі оздоровчого призначення;**
- 3. Землі рекреаційного призначення;**
- 4. Землі історико-культурного призначення.**

КАРТА ОБ'ЄКТІВ ПРИРОДНО-ЗАПОВІДНОГО ФОНДУ (ПЗФ) УКРАЇНИ (природні заповідники та національні природні парки), СТВОРЕНИХ У 2008-2010 РОКАХ



1. Землі природоохоронного призначення

ЗУ про природно-заповідний фонд України 16.06.1992р.№ 2456-ХІІ

До земель природоохоронного призначення належать

- землі заповідників, національних,
- зоологічних і дендрологічних парків,
- парків-пам'яток садово-паркового мистецтва,
- ботанічних садів,
- заказників (за винятком мисливських),
- заповідних урочищ,
- пам'яток природи.

Основний принцип регулювання використання цих земель полягає в тому, що на природоохоронних землях **допускається обмежена господарська діяльність** за умови додержання встановленого на них режиму.

Правовий режим земель природоохоронного призначення.

Заказники, пам'ятки природи, ботанічні сади, дендрологічні парки, зоологічні парки та парки-пам'ятки садово-паркового мистецтва залежно від їх екологічної і наукової цінності **можуть бути загальнодержавного або місцевого значення.**



Залежно від походження, інших особливостей природних комплексів та об'єктів, що оголошуються заказниками чи пам'ятками природи, мети і необхідного режиму охорони:

заказники поділяються на:

- ландшафтні,
- лісові,
- ботанічні,
- загальнозоологічні,
- орнітологічні,
- ентомологічні,
- іхтіологічні,
- гідрологічні,
- загальногеологічні,
- палеонтологічні та
- карстово-спелеологічні;

пам'ятки природи поділяються на

- комплексні,
- Ботанічні
- зоологічні,
- гідрологічні
- геологічні.

Території природних заповідників, заповідні зони біосферних заповідників, землі та інші природні ресурси, надані національним природним паркам, є **власністю народу України.**

Заказники, пам'ятки природи, заповідні урочища, ботанічні сади, дендрологічні парки, зоологічні парки й парки-пам'ятки садово-паркового мистецтва можуть перебувати **як у власності народу України, так і в інших формах власності передбачених законодавством України.**



Структура території природно-заповідного фонду України

Утримання парків визначаються у положеннях, які затверджуються:

Міністерством охорони навколишнього природного середовища України ;

Органами Міністерства охорони навколишнього природного середовища України на місцях.

На землях природоохоронного й історико-культурного призначення забороняється будь-яка діяльність.

Збереження територій забезпечується шляхом:

- 1) встановлення заповідного режиму;
- 2) організації систематичних спостережень за станом заповідних комплексів;
- 3) проведення комплексних досліджень з метою розробки наукових основ їх збереження та ефективного використання;
- 4) додержання вимог щодо охорони територій і об'єктів природно-заповідного фонду під час здійснення господарської діяльності ;
- 5) запровадження економічних важелів стимулювання їх охорони;
- 6) здійснення державного і громадського контролю ;
- 7) встановлення підвищеної відповідальності за порушення режиму ;
- 8) проведення широкого міжнародного співробітництва у цій сфері;
- 9) проведення інших заходів з метою збереження територій та об'єктів природно-заповідного фонду.

Заповедники Украины



Заповедный фонд Украины, как наиболее незатронутая деятельностью человека часть природной среды, является благосостоянием страны.

VSTGDZ.COM - !

Дунайский биосферный заповедник

- создан для охраны дельтовых экосистем и водно-болотных угодий крупной европейской реки. Здесь в дельте Дуная сохраняется уникальный уголок природы с колониями разнообразных птиц на морских мелководьях, природным пойменным лесом и озёрами, огромные по площади заросли камыша, лилий и водного ореха.



MyShared

Дунайский биосферный заповедник

- создан для охраны дельтовых экосистем и водно-болотных угодий крупной европейской реки. Здесь в дельте Дуная сохраняется уникальный уголок природы с колониями разнообразных птиц на морских мелководьях, природным пойменным лесом и озёрами, огромные по площади заросли камыша, лилий и водного ореха.



MyShared

Природные заповедники:

Крымский, Каневский, Украинский степной, Луганский, Полесский, Ялтинский горно-лесной, Мыс Мартьян, Карадагский, Расточье, Медоборы, Днепроовско-Орельский, Еланецкая степь, Горганы, Казантипский, Опукский, Ровенский



facebook.com

Землі природних заповідників. Природні заповідники , що створюються з метою збереження в природному стані охорони навколишнього природного середовища, ефективного використання природних ресурсів та екологічної безпеки.

Ділянки землі й водного простору з усіма природними ресурсами повністю вилучаються з господарського використання і надаються заповідникам у порядку, встановленому законодавством України.

Основними завданнями природних заповідників є:
збереження природних комплексів і об'єктів, проведення наукових досліджень і спостережень за станом навколишнього природного середовища, розробка на рекомендацій, поширення екологічних знань, сприяння у підготовці наукових кадрів і спеціалістів у галузі охорони навколишнього природного середовища та заповідної справи.

На природні заповідники покладаються також координація і проведення наукових досліджень на територіях заказників, пам'яток природи, заповідних урочищ у регіоні.

На території природних заповідників забороняється будь-яка господарська та інша діяльність

Національний заповідник-острів «Хортиця»



- Острів «Хортиця» є найбільшим островом на Дніпрі
- різноманітність природних комплексів – цілинних степів, байрачних та плавневих лісів, наскальної рослинності, рідкісних та зникаючих видів рослин, пам'яток геології...
- Основу острова на Дніпрі (довжина 12, а ширина 2,5 кілометри) складають граніти і гнейси, яким близько 2 мільярдів років



Асканія-Нова

Асканія-Нова – біосферний заповідник,
Херсонщина



Карпатський біосферний заповідник



Долина нарцисів



Карпатський біосферний заповідник
Carpathian Biosphere Reserve

Мальовничі високогірні озера та знамениті Карпатські вершини;



Марамороські гори



г. Говерла



о. Брецул

Землі національних природних парків є природоохоронними, рекреаційними, культурно-освітніми, наукові установами загальнодержавного значення.

Мета - створення для збереження, відтворення і ефективного використання природних комплексів, які мають особливу цінність.

Ділянки землі й водного простору з усіма природними ресурсами вилучаються з господарського використання і надаються національним природним паркам у порядку, встановленому законодавством України.

До складу територій національних природних парків можуть включатися ділянки землі й водного простору інших землевласників та землекористувачів.

На території національних природних парків з урахуванням відтворення та використання згідно з функціональним зонуванням:

- заповідна зона призначена для охорони та відновлення природних комплексів, режим визначається для природних заповідників;
- зона регульованої рекреації для відпочинку та оздоровлення населення.
- огляд особливо мальовничих і пам'ятних, у цій зоні дозволяється влаштування туристських маршрутів тощо, тут забороняються рубки лісу, промислове рибальство й мисливство, інша діяльність, яка може негативно вплинути на стан природних комплексів;
- зона стаціонарної рекреації для розміщення готелів, мотелів, тощо... об'єктів обслуговування відвідувачів парку;
- господарська зона — в її межах проводиться господарська діяльність;

Землі заказників. - природні території (акваторії) з метою збереження і відтворення природних комплексів чи їх окремих компонентів.

Оголошення заказників проводиться без вилучення земельних ділянок, водних та інших природних об'єктів у їх власників або користувачів.

На території заказника обмежується або забороняється діяльність, що суперечить цілям і завданням, передбаченим положенням про заказник.

Господарська, наукова та інша діяльність, що не суперечить цілям і завданням замовника, проводиться з дотриманням загальних вимог щодо охорони навколишнього природного середовища.

Власники або користувачі земельних ділянок, беруть на себе зобов'язання щодо забезпечення режиму їх охорони та збереження.

Землі пам'яток природи. оголошуються окремі унікальні природні утворення, що мають особливе природоохоронне значення з метою збереження їх у природному стані.

Оголошення пам'яток проводиться без вилучення земельних ділянок водних та інших природних об'єктів у їх власників або користувачів.

На території пам'яток забороняється будь-яка діяльність, що загрожує збереженню або призводить до деградації чи зміни первісного їх стану.

Власники або користувачі земельних ділянок, беруть на себе зобов'язання щодо забезпечення режиму їх охорони та збереження.



Дунайський біосферний заповідник — самостійна природоохоронна та науково-дослідна установа. Розташований на крайньому південному заході України, на території Кілійського району Одеської області.





Землі заповідних урочищ. оголошуються лісові, степові, болотні та інші відокремлені цілісні ландшафти, що мають важливе наукове, природоохоронне і естетичне значення, з метою збереження їх у природному стані.

Оголошення заповідних урочищ проводиться без вилучення земельних ділянок, водних та інших природних об'єктів у їх власників або користувачів.

На території заповідних забороняється будь-яка діяльність, відповідно до вимог, встановлених для природних заповідників.

Власники або користувачі земельних ділянок, водних та інших природних об'єктів, оголошених заповідними урочищами, беруть на себе зобов'язання щодо забезпечення режиму їх охорони та збереження.

Землі ботанічних садів. створюються з метою збереження, вивчення, акліматизації, розмноження в спеціально створених умовах та ефективного господарського використання рідкісних і типових видів місцевої і світової флори шляхом створення, поповнення та збереження ботанічних колекцій, проведення наукової, навчальної і освітньої роботи.

Ботанічні сади загальнодержавного значення науково-дослідними природоохоронними установами.

Ботанічним садам місцевого значення у встановленому порядку може бути надано статус науково-дослідної установи

На території ботанічних садів забороняється будь-яка діяльність, що загрожує збереженню колекцій флори.

Землі дендрологічних парків. створюються з метою збереження і вивчення у спеціально створених умовах різноманітних видів дерев і чагарників та їх композицій для найбільш ефективного наукового, культурного, рекреаційного та іншого використання.

Дендрологічні парки загальнодержавного значення є науково-дослідними природоохоронними установами.

Дендрологічним паркам місцевого значення у встановленому порядку може бути надано статус науково-дослідної установи.

Земельні ділянки з усіма природними ресурсами вилучаються з господарського використання і надаються дендрологічним паркам у порядку, встановленому законодавством України.

На території дендрологічних парків забороняється діяльність, що не пов'язана з виконанням покладених на них завдань і загрожує збереженню дендрологічних колекцій.

На території дендрологічних парків може бути проведено зонування відповідно до вимог, встановлених для ботанічних садів.

Софіївка парк, 1796-1805 гг. 179,2 га.



Дендропарк Александрия, Белая Церковь 1793 г 290 га



Парк Тростянец, Тростянец: 1834 г 350 га



Дендропарк, Кировоград 1958 г 44,2 га

Ботанический сад, Черновцы: 1878 4,2 га



Усадьба Оренштайнов (Сторожинецкий дендропарк) 1880 г. 17,5 га



Березновский дендропарк, Березно 1979 г. 30 га



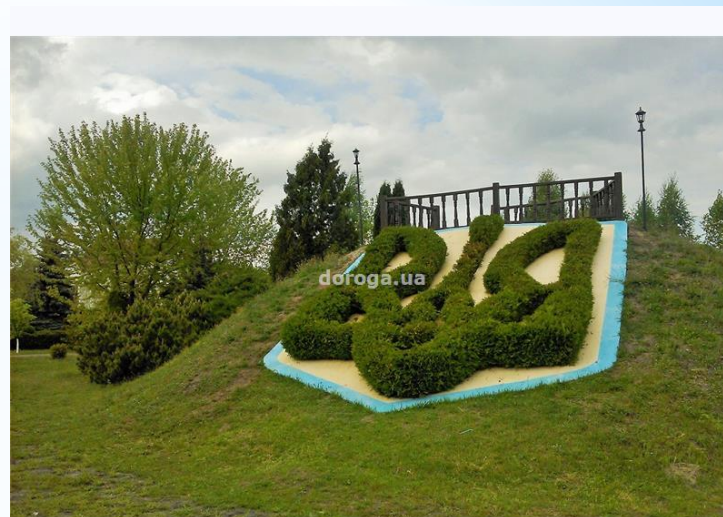
Дендропарк Веселые Боковеньки, 1889 г. 109 га



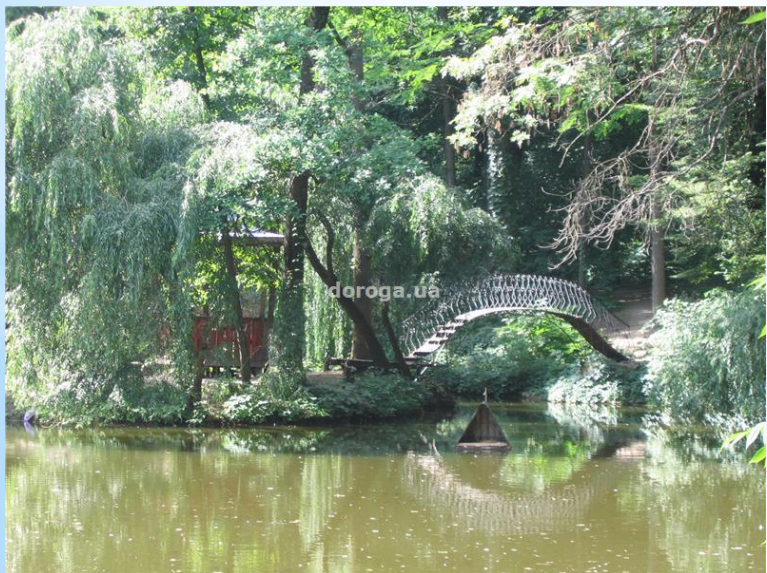
Полтавский 124,5 га. 1960 г.



Клесовский дендропарк, 1997 г.



Краснокутский дендропарк, 1793-1809 г. 13,6 га



*Любезный,
пассажир!*

САДЪ ВЪ КОТОРОМЪ ТЫ ГУЛЯЕШЬ,
НАСАЖДЕНЪ МНОЮ.

ОН СЛУЖИЛ МНѢ УТѢШЕНІЕМЪ
ВЪ МОЕЙ ЖИЗНИ;

ЕСЛИ ТЫ ЗАМѢТИШЬ БЕЗПОРЯДОКЪ,
ВЕДУЩІЙ КЪ УНИЧТОЖЕНІЮ ЕГО,
ТО СКАЖИ ОБЪ ЭТОМЪ ХОЗЯИНУ САДА:
ТЫ СДѢЛАЕШЬ ДОБРОЕ ДѢЛО.

Землі зоологічних парків. - створюються з метою організації екологічної освітньо-виховної роботи, створення експозицій рідкісних, екзотичних та місцевих видів тварин, збереження їх генофонду, вивчення дикої фауни і розробки наукових основ її розведення у неволі.

Зоологічні парки загальнодержавного значення є природоохоронними культурно-освітніми установами.

Земельні ділянки з усіма природними ресурсами вилучаються з господарського використання і надаються зоологічним паркам у порядку, встановленому законодавством України.

На території зоологічних парків забороняється діяльність, що не пов'язана з виконанням покладених на них завдань і загрожує збереженню сприятливих умов для життя тварин цих парків.

На території зоологічних парків з метою забезпечення виконання поставлених перед ними завдань виділяються зони:

- експозиційна — призначена для стаціонарного утримання тварин і використання їх у культурно-пізнавальних цілях;
- наукова — у її межах проводиться науково-дослідна робота (відвідування зони дозволяється в порядку, який встановлюється адміністрацією парку);
- рекреаційна — призначена для організації відпочинку та обслуговування відвідувачів парку;
- господарська — зона, де розміщуються допоміжні господарські об'єкти.

Охоронні зони земель природно-заповідного фонду. необхідного режиму охорони природних комплексів та об'єктів природних заповідників, запобігання негативному впливу господарської діяльності на прилеглих до них територіях устанавлюються охоронні зони.

У разі необхідності охоронні зони можуть створюватись на територіях, прилеглих до окремих ділянок національних природних парків.

Розміри охоронних зон визначаються відповідно до їх цільового призначення на основі спеціальних обстежень ландшафтів та господарської діяльності на прилеглих територіях.

Режим охоронних зон територій та об'єктів природно-заповідного фонду визначається з урахуванням характеру господарської діяльності на прилеглих територіях.

В охоронних зонах не допускається будівництво промислових та інших об'єктів, природно-заповідного фонду. Оцінка такого впливу здійснюється на основі екологічної експертизи, що проводиться в порядку, встановленому законодавством України.

Положення, що визначають режим кожної з охоронних зон територій та об'єктів природно-заповідного фонду, затверджуються державними органами, які приймають рішення про їх виділення.

Охоронні зони територій та об'єктів природно-заповідного фонду враховуються під час розробки проектно-планіровочної документації.

2. Землі оздоровчого призначення - належать земельні ділянки, що мають природні лікувальні фактори (мінеральні джерела, залежі лікувальної грязі, кліматичні та інші умови), сприятливі для організації профілактики та лікування.

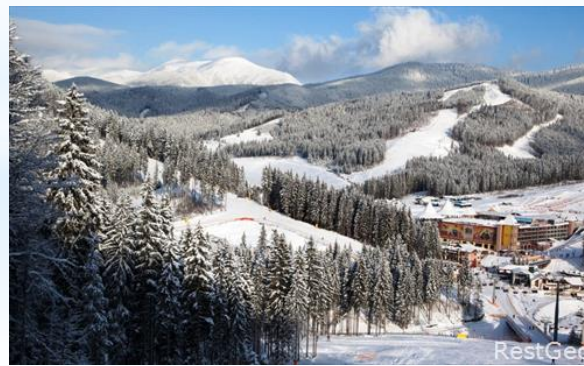
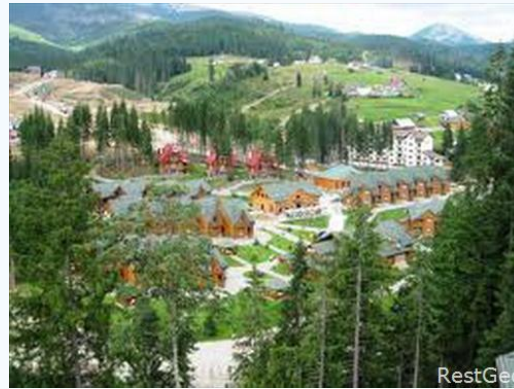
Землі оздоровчого призначення підлягають особливій охороні. На землях оздоровчого призначення забороняється діяльність, що суперечить їх **цільовому призначенню** або може негативно впливати на природні лікувальні фактори цих земель.

Курортними й лікувально-оздоровчими зонами визнаються території (*ЗУ про курорти від 5.10 2000 р. № 2026*), які мають виражені природні лікувальні фактори: мінеральні джерела, кліматичні та інші умови, сприятливі для лікування і оздоровлення людей.

Території (акваторії), придатні для організації лікування і профілактики захворювань, а також відпочинку населення і володіють природними лікувальними ресурсами (мінеральні джерела, лікувальні грязі, рапа лиманів і озер, лікувальний клімат, пляжі, інші природні об'єкти і умови), можуть бути віднесені до лікувально-оздоровчих місцевостей.

Лікувально-оздоровчі місцевості і курорти виділяються в цілях їх раціонального використання і забезпечення збереження їх природних лікувальних ресурсів і оздоровчих властивостей.

Лікувально-оздоровча місцевість — територія, що має природні лікувальні ресурси і придатна для організації лікування та профілактики



Курорт — особливо охоронювана територія, що освоєна і використовується в лікувально-профілактичних цілях та має природні лікувальні ресурси і необхідні для їх експлуатації будівлі і споруди, включаючи об'єкти інфраструктури.

Для визнання території лікувально-оздоровчою місцевістю необхідно наявність певних умов. На території повинно знаходитись один або декілька унікальних природних лікувальних ресурсів, необхідний запас мінеральної води, лікувальних грязей, і достатні ресурси інших лікувальних факторів. Територія повинна мати площу, придатну і достатню для курортного будівництва, а також задовольняти екологічним і санітарно-епідеміологічним нормам і правилам, встановленим для особливо охоронюваних територій лікувально-оздоровчого призначення. На ній повинні бути джерела питного і технічного водопостачання і надійне енергозабезпечення, здатні задовольнити потреби майбутнього курорту.

Природні лікувальні ресурси надаються юридичним і фізичним особам для лікування і профілактики захворювань, а також в цілях відпочинку. Мінеральні води можуть використовуватись для промислового розливу.

Надання лікувальних природних ресурсів для інших цілей як правило не допускається. У виключних випадках при наявності позитивного висновку екологічної і санітарно-епідеміологічної експертизи дозволяється використання природних лікувальних ресурсів для цілей, не пов'язаних з лікуванням, профілактикою і відпочинком населення, якщо це не зашкодить для курортно-рекреаційному потенціалу відповідних територій.

Природні лікувальні ресурси надаються на підставі ліцензії у порядку, визначеному законодавством.

Родовища мінеральних вод, лікувальних грязей, а також інших природних лікувальних ресурсів розробляються відповідно до ліцензії. На курортах, в курортних регіонах (районах) природні лікувальні ресурси розробляються спеціалізованими гідрогеологічними підприємствами і організаціями, які мають ліцензію на цей вид діяльності.

Об'єми добутих мінеральних вод, лікувальних грязей, а також інших корисних копалин, віднесених до категорії природних лікувальних ресурсів, лімітуються затвердженими промисловими категоріями запасу і термінами їх експлуатації.

Технічні методи, які застосовуються при експлуатації вказаних природних лікувальних ресурсів, базуються на технологічних схемах їх розробки.

Якість природних лікувальних ресурсів регламентується спеціальним медичним висновком, який визначає кондиційний вміст корисних і шкідливих для людини компонентів.

Технологія видобування, підготовки і використання мінеральних вод, лікувальних грязей, а також інших корисних копалин, віднесених до категорії природних лікувальних ресурсів, повинна гарантувати захист родовища від передчасного виснаження та забруднення і захисту корисних копалин під втрати лікувальних властивостей.

У разі порушення правил використання природних лікувальних ресурсів право користування природними лікувальними ресурсами може бути зупинене або обмежене.

Зупинення і обмеження права користування природними лікувальними ресурсами не звільняє винних осіб від інших видів відповідальності, передбачених законодавством.

Санаторно-курортним організаціям для лікувально-профілактичних цілей надаються відповідно до вимог законодавства про природні ресурси земельні ділянки та інші природні ресурси.

Забудова земель лікувально-оздоровчих місцевостей і курортів ведеться з дотриманням правил, встановлених законодавством для відповідних робіт на вказаних особливо охоронюваних природних територіях.

Особливе значення для охорони природних лікувальних ресурсів, лікувально-оздоровчих місцевостей і курортів має організація їх санітарної охорони.

З метою охорони природних лікувальних факторів земель оздоровчого призначення встановлюються округи санітарної охорони.

У межах цих округів забороняється передавати земельні ділянки у власність і надавати їх у користування, в тому числі в оренду, тим підприємствам, установам, організаціям і громадянам, діяльність яких є несумісною з охороною природних лікувальних властивостей та забезпеченням сприятливих умов для відпочинку населення.

Порядок використання земель оздоровчого призначення визначається законодавством України.

3. Землі рекреаційного призначення - належать землі, призначені для організованого масового відпочинку і туризму населення.

До них відносяться земельні ділянки,

- зайняті територіями будинків відпочинку, пансіонатів, кемпінгів, туристських баз, стаціонарних і наметових туристсько-оздоровчих таборів, будинків рибалок і мисливців, дитячих туристських станцій, парків, зелених зон навколо міст та інших населених пунктів;
- навчально-туристських стежок, маркірованих трас, дитячих і спортивних таборів і розташовані поза землями оздоровчого призначення.

За межами міст та інших населених пунктів землі, зайняті лісопарками та іншими зеленими насадженнями, що виконують захисні та санітарно-гігієнічні функції і є місцем відпочинку населення, включаються до складу зеленої зони.

Навколо міст і промислових селищ виділяються приміські зелені зони, в тому числі лісопаркові захисні пояси, як території, що виконують захисні, санітарно-гігієнічні й рекреаційні функції.

На території рекреаційних зон забороняються:

- а) господарська та інша діяльність, що негативно впливає на навколишнє природне середовище або може перешкодити використанню їх за цільовим призначенням;
- б) зміни природного ландшафту та проведення інших дій, що суперечать використанню цих зон за прямим призначенням.

Порядок використання земель рекреаційного призначення визначається законодавством України.

4. Землі історико-культурного призначення належать землі історико-культурних заповідників, меморіальних парків, поховань, археологічних і архітектурних пам'яток та архітектурно-ландшафтних комплексів.

Ці землі використовуються в особливому режимі.

Вилучення земель історико-культурного призначення для потреб, що суперечать їх основному цільовому призначенню, і будь-яка діяльність, що не відповідає встановленому режиму, не допускаються.

Відповідно до законодавства окремі землі історико-культурного призначення можуть бути повністю вилучені з господарського використання, враховуючи землі, на яких і в яких розташовуються історико-культурні об'єкти, що підлягають дослідженню і консервації.

До об'єктів, що розташовуються на землях історико-культурного призначення, відносяться пам'ятники історії і культури.

Усі пам'ятки історії та культури, які знаходяться на території України, охороняються державою.

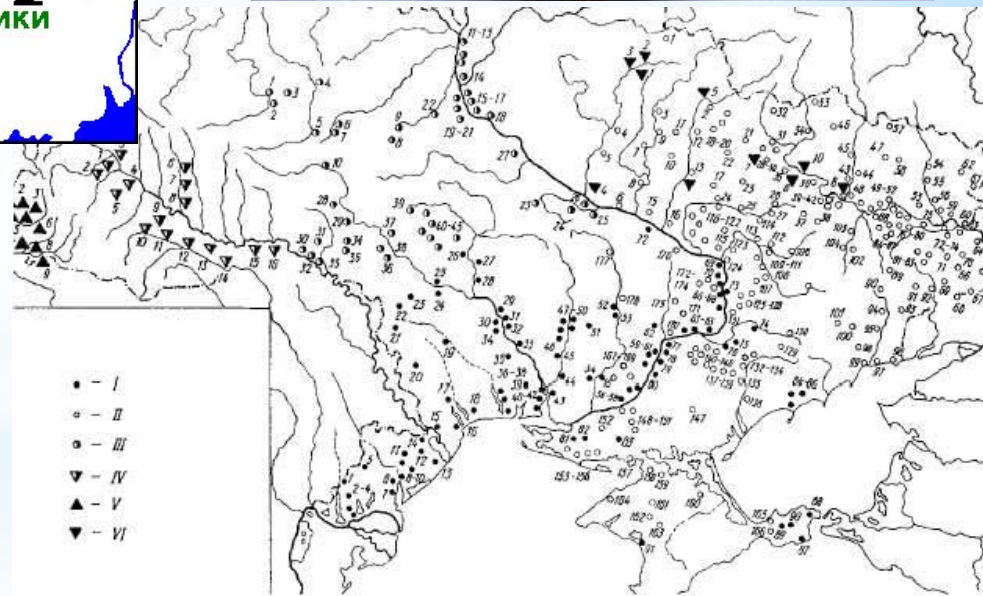
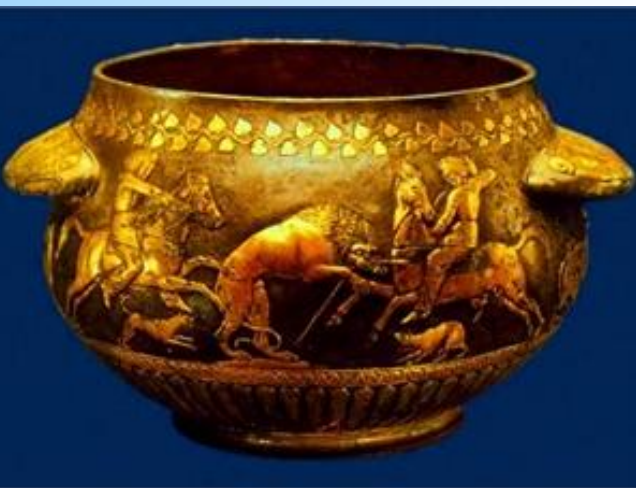


Рис.34. Культуры эпохи поздней бронзы (XV — XIII вв. до н.э.): I — сабатиновская к-ра; II — срубная к-ра, развитой и поздний этапы; III — белгородская к-ра; IV — к-ра Ноуа; V — к-ра станово; VI — малобудковская группа

До пам'яток історії та культури належать:

- пам'ятки історії — будинки, споруди, пам'ятні місця і предмети, пов'язані з найважливішими історичними подіями в житті народу, розвитком суспільства і держави;
- пам'ятки археології — городища, кургани, залишки стародавніх поселень, укріплень, виробництв, каналів, шляхів, стародавні місця поховань, кам'яні скульптури, наскельні зображення, старовинні предмети, ділянки історичного культурного шару стародавніх населених пунктів;
- пам'ятки містобудування і архітектури — архітектурні ансамблі і комплекси, історичні центри, квартали, площі, вулиці, залишки стародавнього планування і забудови міста інших населених пунктів; споруди цивільної, промислової, військової, культової архітектури, народного зодчества, а також пов'язані з ними твори монументального, образотворчого, декоративно-прикладного, садово-паркового мистецтва, природні ландшафти.

До пам'яток історії та культури можуть бути віднесені й інші об'єкти, що становлять історичну, наукову, художню або іншу культурну цінність.



Бронзовая статуэтка, золотой скиф, 300 год до н.э.



Золотая пряжка, 7 в. до н.э.

Ансамблі й комплекси пам'яток історії та культури, які становлять особливу історичну, наукову, художню чи іншу культурну цінність, можуть бути оголошені рішеннями Кабінетом Міністрів історико-культурними заповідниками, охорона яких здійснюється на підставі окремого про кожний з них положення.

Державний контроль за охороною і використанням пам'яток історії та культури здійснюється Радами народних депутатів, їх виконавчими органами та спеціально уповноваженими на те державними органами відповідно до законодавства.

Державний контроль за охороною і використанням пам'яток історії та культури має своїм завданням забезпечити виконання всіма міністерствами, державними комітетами і відомствами, іншими громадськими організаціями, установами **обов'язків щодо додержання встановленого порядку охорони, використання, реставрації пам'яток, а також інших правил, передбачених законодавством.**

Охорона і використання пам'яток природи та інших об'єктів навколишнього природного середовища, пов'язаних з пам'ятками історії, археології, здійснюються державними органами охорони пам'яток за погодженням з інш. органами.

Пам'ятки історії та культури використовуються для розвитку науки, освіти й культури та естетичного виховання. Використання пам'яток історії та культури в господарських і інших цілях допускається, якщо це не завдає шкоди схоронності пам'яток і не порушує їх історико-художньої цінності. Надання пам'яток історії та культури в користування державним підприємствам, організаціям, установам, а також іншим організаціям і особам для наукових, культурно-освітніх, туристських та інших цілей здійснюється в порядку і з додержанням умов, які визначаються законодавством. Користування пам'ятками історії та культури здійснюється на підставі відповідних охоронних зобов'язань.

З метою забезпечення охорони пам'яток історії, встановлюються охоронні зони, що визначається законодавством.

Зони охорони пам'яток історії та культури встановлюються виконавчими комітетами обласних, міських Рад народних депутатів за поданням відповідних державних органів охорони пам'яток.

Зони охорони пам'яток історії та культури включаються у проекти планування, забудови і реконструкції відповідних міст та інших населених пунктів.

У межах зазначених зон забороняються проведення земляних, будівельних та інших робіт, без дозволу відповідних органів охорони пам'яток.

Проекти районного планування, генеральні плани та проекти детальної планівки та забудови повинні передбачати охоронні зони, зони регулювання забудови і охоронного.

Проекти планування, забудови і реконструкції міст та інших нас. пунктів, які мають пам'ятки історії, підлягають погодженню з відповідними органами охорони пам'яток.

Закон передбачає спеціальні заходи щодо забезпечення збереження пам'яток історії та культури при будівельних та інших роботах.

Будівельні, меліоративні, шляхові та інші роботи, які можуть створювати загрозу для існування пам'яток історії та культури, проводяться тільки за погодженням з державними органами охорони пам'яток і після здійснення заходів, що забезпечують охорону пам'яток.

Проекти будівельних, меліоративних, шляхових та інших робіт повинні передбачати заходи, що забезпечують схоронність пам'яток історії та культури, і бути погодженими з державними органами охорони пам'яток.

Підприємства, організації, установи в разі виявлення в процесі ведення робіт археологічних та інших об'єктів, які мають історичну, наукову, художню чи іншу культурну цінність, зобов'язані повідомити про це державний орган охорони пам'яток і зупинити подальше ведення робіт.

Заходи щодо забезпечення схоронності пам'яток історії та культури при проведенні будівельних, меліоративних, шляхових та інших робіт організуються і координуються відповідними державними органами охорони пам'яток.

Зазначені заходи включають виявлення пам'яток, їх дослідження і фіксацію, передачу речових знахідок в музеї або інші спеціальні сховища, а також інші необхідні роботи, які проводяться за вказівкою державних органів охорони пам'яток.

Державні органи охорони пам'яток мають право зупиняти будівельні, меліоративні, шляхові та інші роботи в разі виникнення в процесі проведення цих робіт небезпеки для пам'яток історії та культури або порушення правил їх охорони до числа обмежень, які зв'язані з забезпеченням охорони пам'ятників історії і культури, відноситься право виконавчих органів державної влади і органів місцевого самоврядування обмежувати або забороняти рух транспортних засобів, самохідних машин та механізмів по шляхах, що пролягають через зони охорони пам'яток історії та культури, якщо створюється загроза для існування пам'яток.

Особливі вимоги пред'являються до ведення розкопок і розвідок пам'яток археології. Така діяльність допускається тільки при наявності дозволів (відкритих листів), що видаються і реєструються у встановленому порядку.

Організації і громадяни, які здійснюють археологічні роботи, зобов'язані забезпечити схоронність пам'яток.