

НАЦІОНАЛЬНИЙ ТЕХНІЧНИЙ УНІВЕРСИТЕТ УКРАЇНИ
«КПІ»



**КАФЕДРА
ІНФОРМАЦІЙНОГО ПРАВА
ТА ПРАВА ІНТЕЛЕКТУАЛЬНОЇ ВЛАСНОСТІ
ФСП НТУУ «КПІ»**

Для студентів спеціальності 7.060101 «Правознавство»
Укл.: Петряєв С.Ю. – К.: НТУУ «КПІ», 2012, 132 слайдів.



Курс лекцій з «Криміналістики»

Розділ – 2

Криміналістична техніка

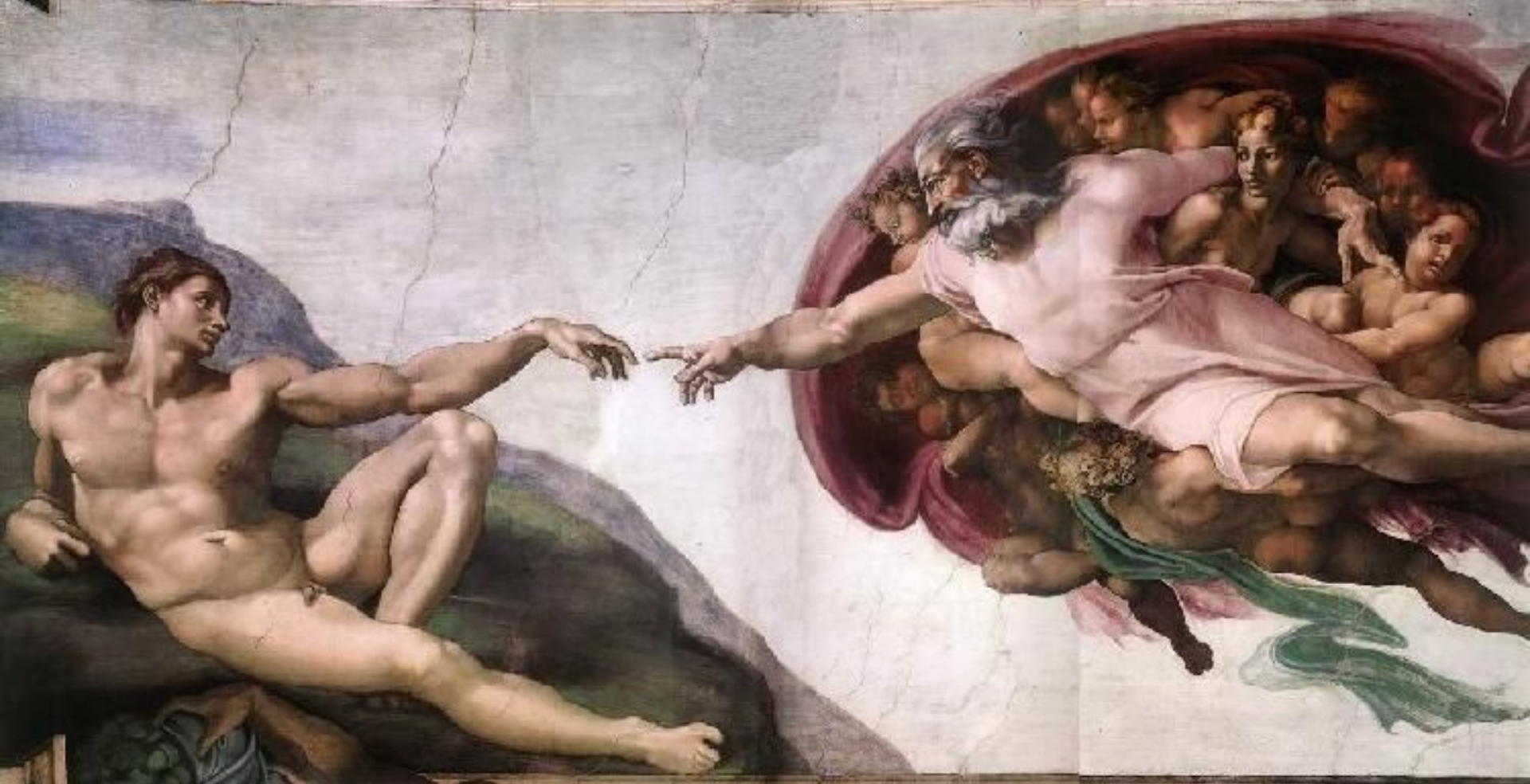
Тема – 2.4.

Криміналістичне зброєзнавство

«Б а л і с т и к а»

Укладач: кандидат юридичних наук, доцент Петряєв С.Ю.

Рецензенти: доктор юридичних наук, професор Лук'янчиков Э.Д.
кандидат юридичних наук, доцент Камоцький О.Б.



The God made men, the gun made them equal!

БАЛІСТЫКА



Зміст

Вступ

- 1. Історія виникнення вогнепальної зброї.**
- 2. Поняття, наукові основи судової балістики та вогнепальної зброї.**
- 3. Криміналістична класифікація вогнепальної зброї.**
- 4. Сліди застосування вогнепальної зброї.**
- 5. Методика дослідження вогнепальної зброї.**

Контрольні питання для практичних занять.

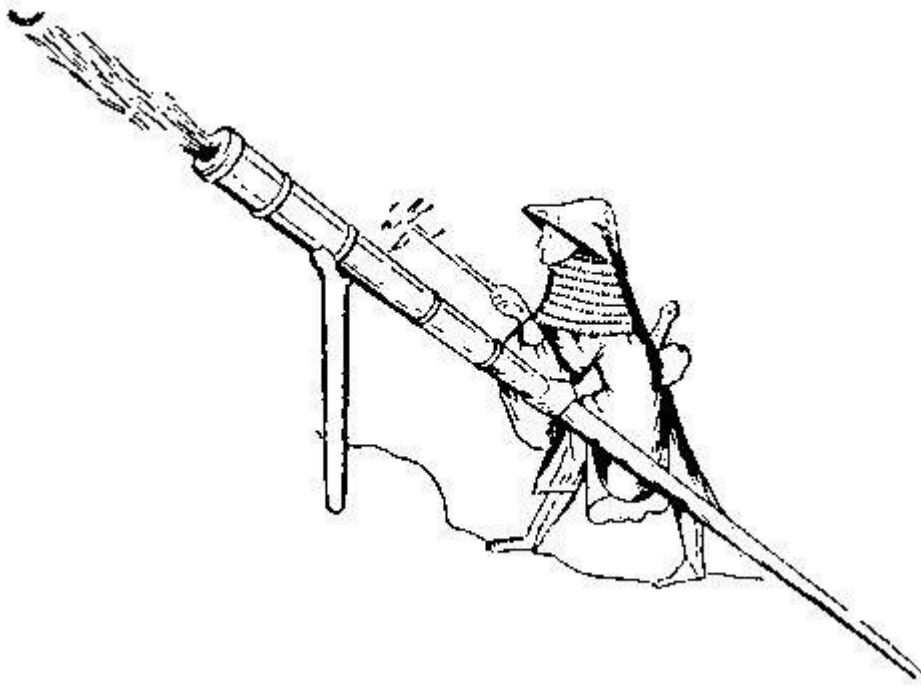
Контрольне завдання.

Теми доповідей.

Тестові питання.

Література.

Історія виникнення вогнепальної зброї

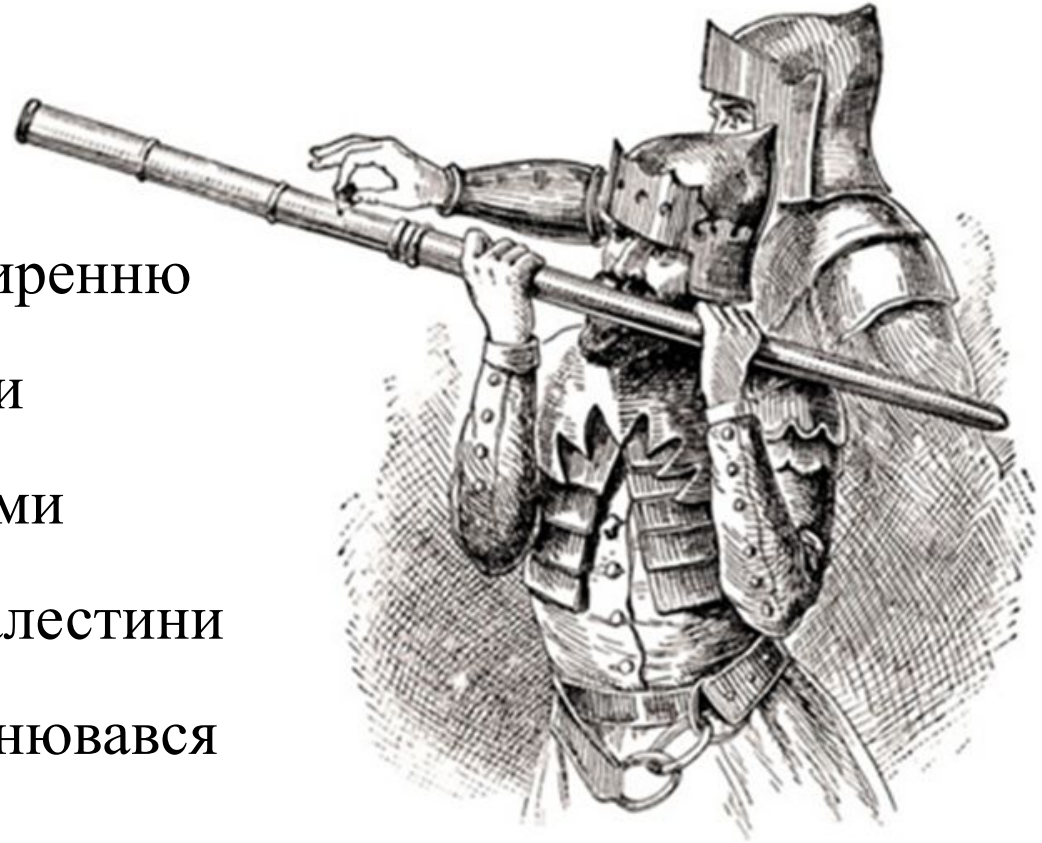


Батьківщина стрілецької зброї, безумовно, Схід. Вважається, що порох винайдений в Китаї приблизно 3,5 тис. років тому. Деякі дослідники, батьківщиною пороху вважають Індію.

Перші зразки безпосередньо вогнепальної зброї також з'явилися на Сході. У 690 р при облозі Мекки араби використовували один з найдавніших видів стрілецької зброї - модфа.

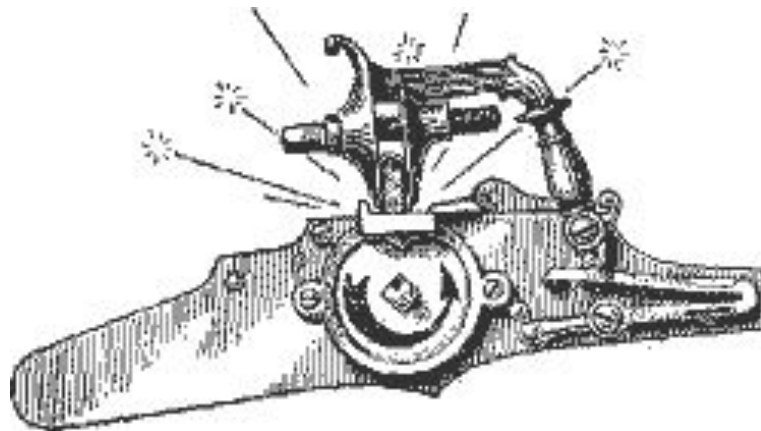
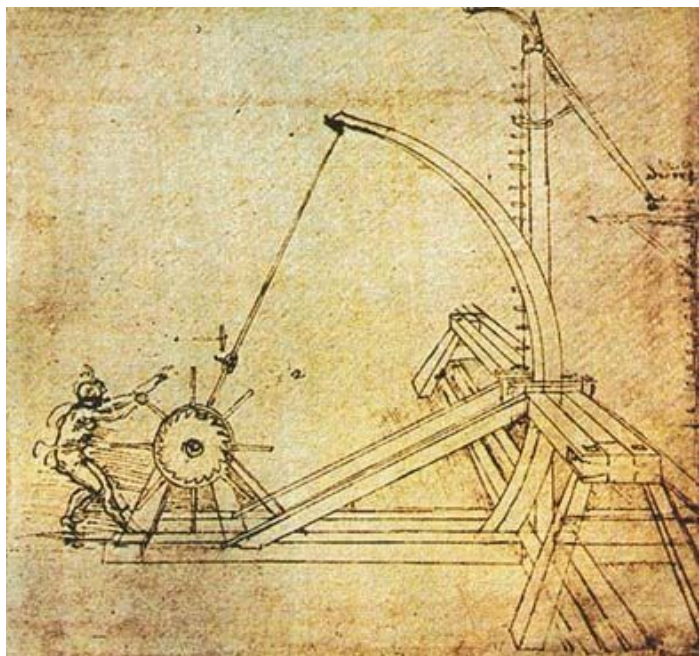
Через декілька століть вогнепальна зброя з'явилась і у європейців у вигляді так званої петріналі - точної копії арабської модфи.

За архівними даними поширенню вогнепальної зброї сприяли хрестові походи, які хвилями котилися від Європи до Палестини з 1096 по 1271 рр. де здійснювався обмін досвідом зброєю.

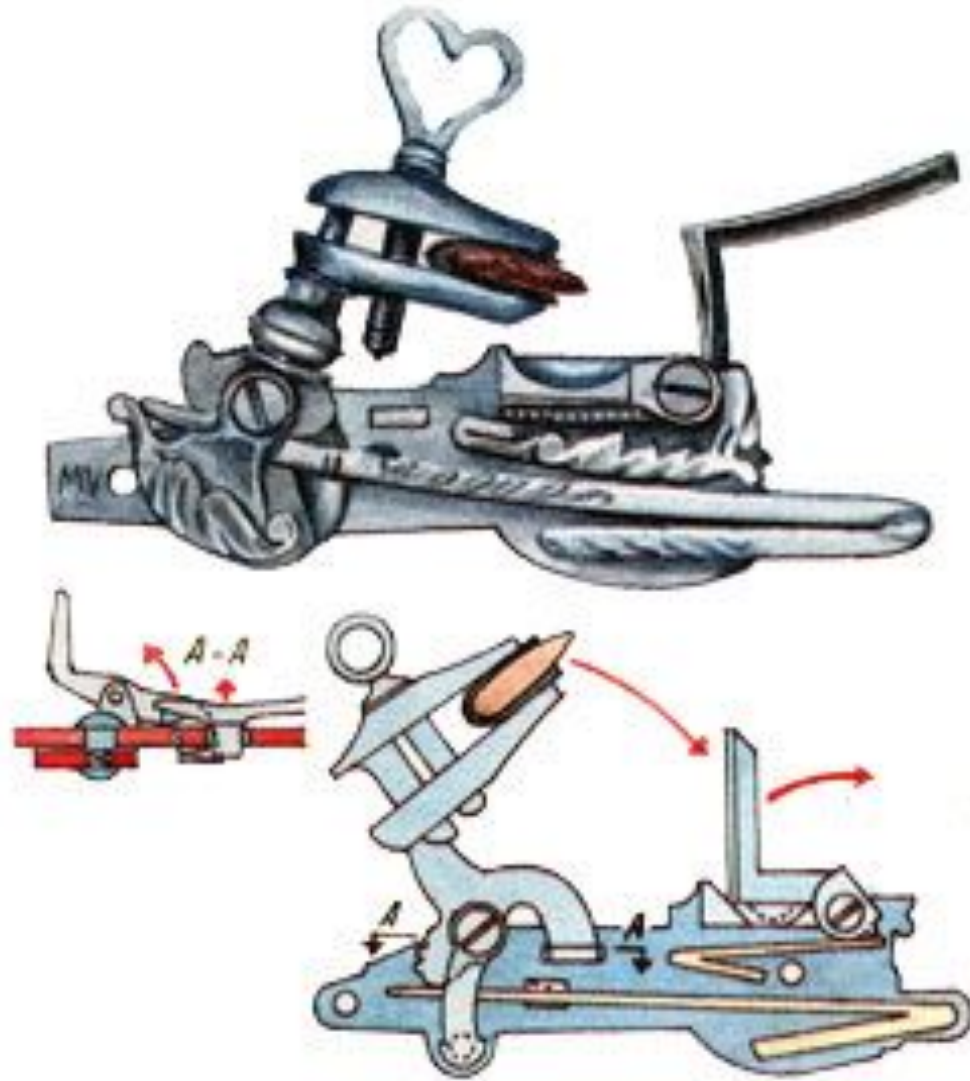
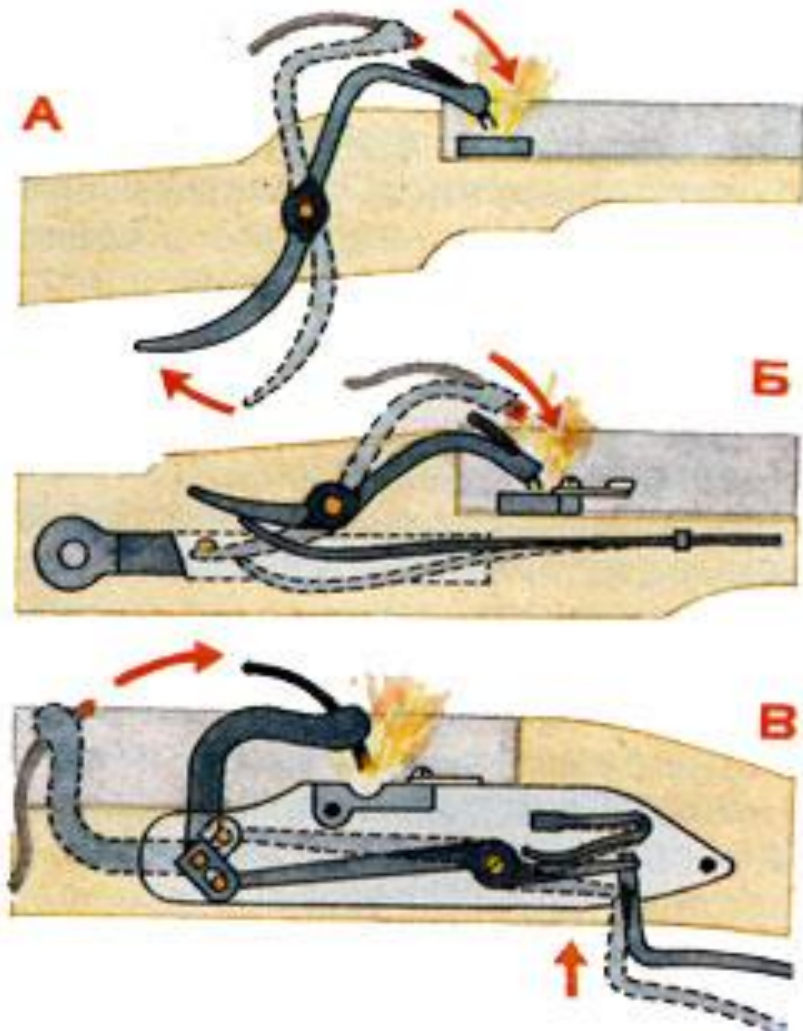


При натисканні на спусковий гачок розкручувалося колесо з зазублинами, про яке терся камінь (зазвичай сірчаний колчедан), викрешуючи тим самим іскри, які підпалюють порох на затравній полиці.

Винахідником подібного механізму, вважають Леонардо да Вінчі. Його колесний замок, намальований у рукописі 1500 р.

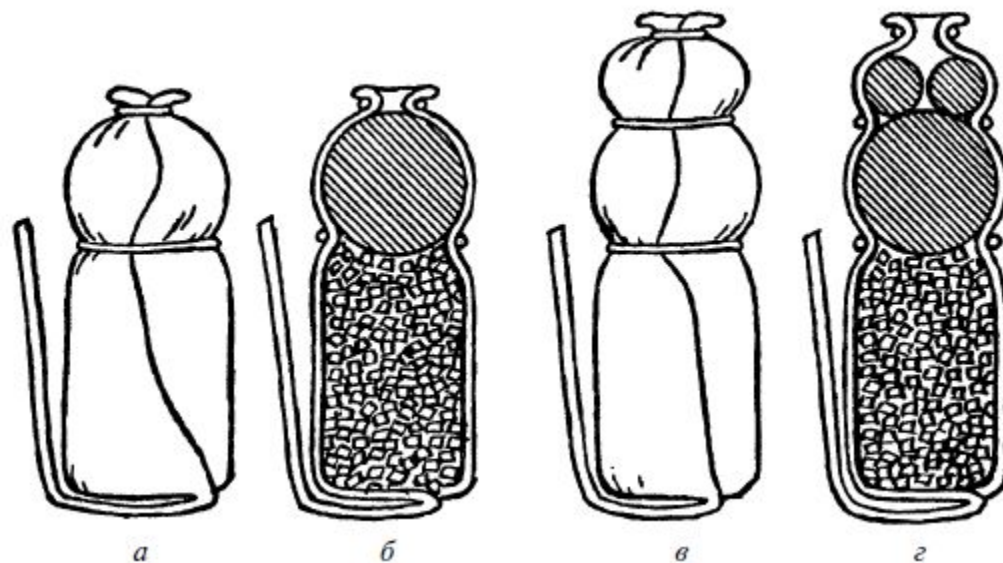
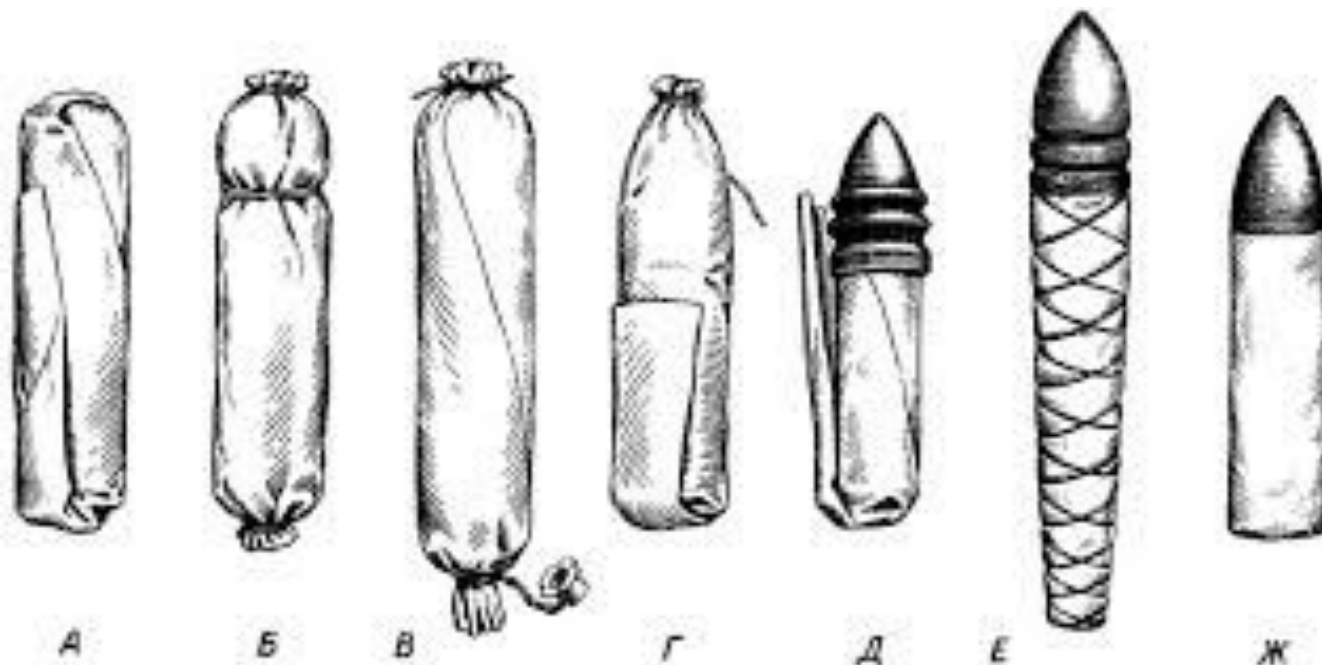


На початку XVI століття на зміну колісного замка приходять замки, де запалювальними пристроями виступають гніт або креміль.



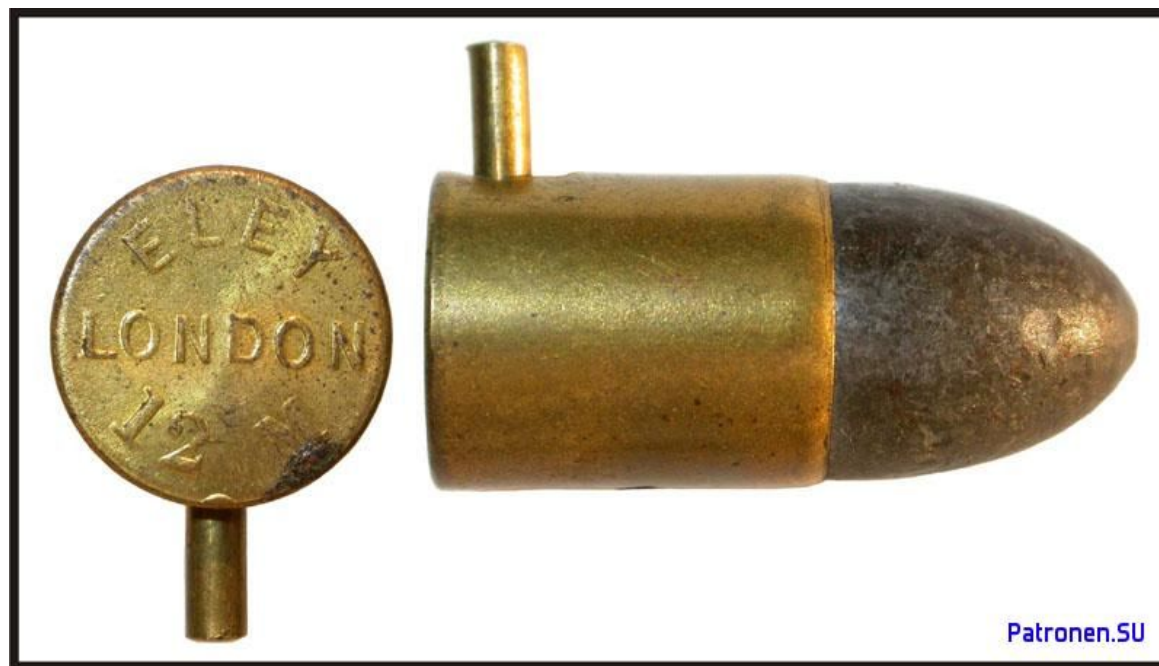


Перші не унітарні патрони



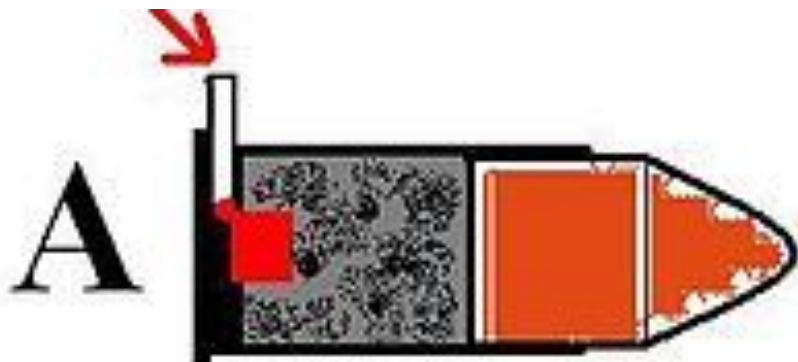


Патрон Лефоше



Патрон Флобера

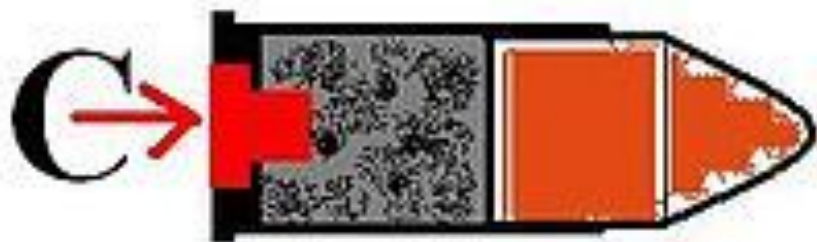




Патрон бокового бою

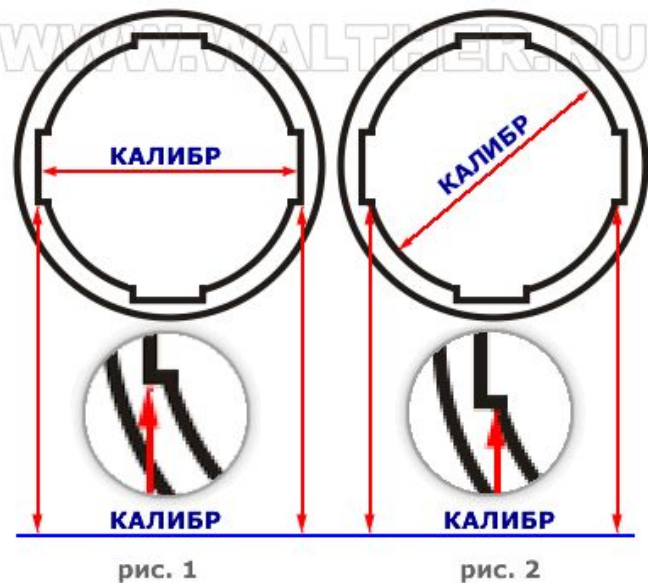


Патрон кільцевого бою



Патрон центрального бою

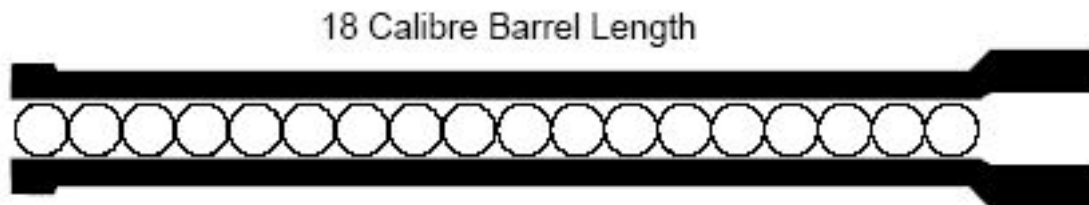
Калібр - це чисельне вираження діаметра каналу стволу, виміряного між протилежними полями.



Система вимірювання калібрів. 1 лінія відповідала 2,54 мм., що дорівнює англійському дюйму - 1" = 25,4 мм. Але так як калібри стрілецької зброї все-таки менше, тому його розділили на лінії. 1" = 10 лініях. А далі проста арифметика. 3 лінії = 7,62 мм.

Калібр мисливської гладкоствольної зброї – це діаметр каналу ствола , який визначається кількістю шарових куль, рівних діаметру каналу ствола даної рушниці, виготовлених з одного англійського фунту свинцю (453,5 г) .

Найпоширеніші вітчизняні мисливські рушниці мають калібр – 12, 16, 20.



Поняття, наукові основи судової балістики та вогнепальної зброї

Судова балістика – це галузі криміналістичної техніки, яка вивчає закономірності здійснення пострілу з вогнепальної зброї, утворення слідів зброї на боєприпасах, а також методи і технічні засоби пошуку, фіксації та дослідження слідів пострілу з метою розкриття і розслідування злочинів.

Питання, які вивчає судова балістика

1

Встановлення групової належності зброї

2

Ідентифікація зброї за слідами пострілу

3

Встановлення обставин застосування вогнепальної зброї

Джерелами доказової інформації використання вогнепальної зброї можуть бути:

1

Гладкоствольна і нарізна зброя, а також її частини; магазин, рукоятка; приладдя для зброї – протирка, шомпол, кобура, чохол; тайники зберігання зброї.

2

Пристрої та предмети, які не є зброєю, але схожі з нею; стартові пістолети, будівельно-монтажні пістолети, газові пістолети, запальнички, пневматична зброя.

3

Боєприпаси, гільзи, кулі, дріб, капсулі, пижі, прокладки.

4

Матеріали та інструменти для виготовлення та спорядження боєприпасів.

5

Вибухові речовини – порох та компоненти.

6

Кульові, дробові пробоїни, вкорочення ствола, його зміни.

7

Сліди відображення на гільзах, кулях, дробинах, прокладках та пижах.

Судова балістика взаємодіє з іншими розділами криміналістики: трасологією, теорією ідентифікації, та встановленням групової належності за слідами на кулях і гільзах.

Судова балістика безпосередньо пов'язана з судовою медициною, судовою хімією та судовою біологією, прийоми і методи яких використовуються для дослідження зброї, боєприпасів та слідів пострілу.

Криміналістична класифікація вознепальної зброї



Револьвери

- це короткоствольна багатозарядна, неавтоматична вогнепальна зброя з обертальним барабаном, який слугує патронником.



НАГАН



Револьвер системи “наган” зразка 1895-1905 рр. – семизарядний.



Заводська



Кустарна



За особливостями конструкції



Стандартна

До стандартної вогнепальної зброї належать: автомати, пістолети, пістолети-кулемети, рушниці, револьвери, штуцери.



Нестандартна

Серед атипової вогнепальної зброї поширені саморобні зразки, замасковані під побутові предмети (олівці, авторучки, ціпки, запальнички).

До атипової зброї слід відносити стріляючі предмети, пристрої нетипової конструкції.



Атипова

Серед атипової вогнепальної зброї поширені саморобні зразки, замасковані під побутові предмети (олівці, авторучки, ціпки, запальнички).

До атипової зброї слід відносити стріляючі предмети, пристрої нетипової конструкції.

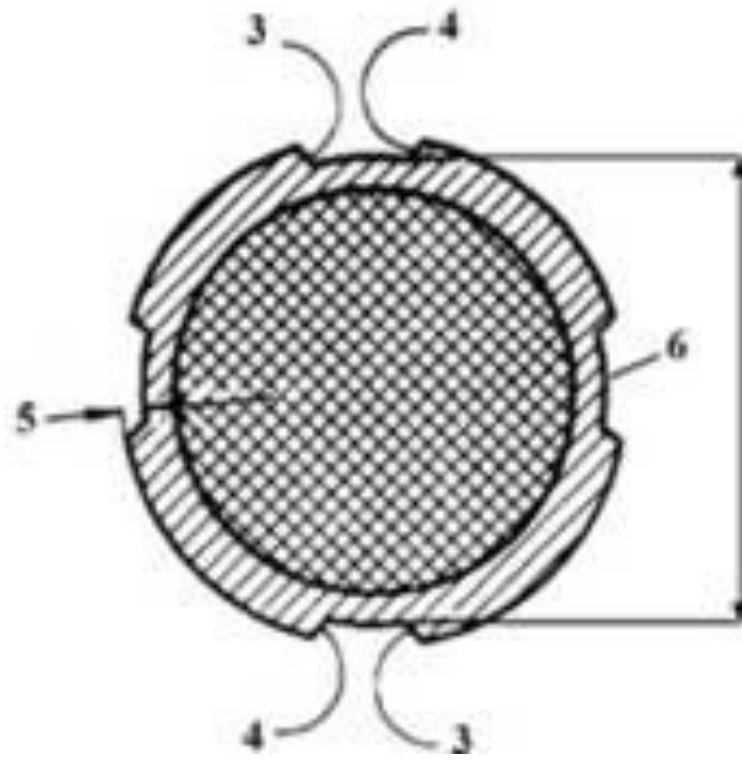
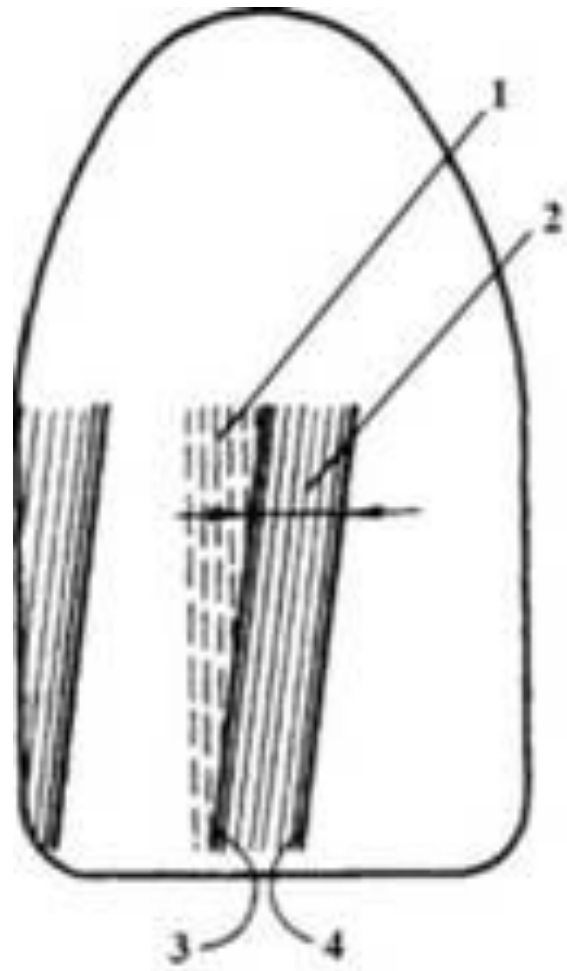


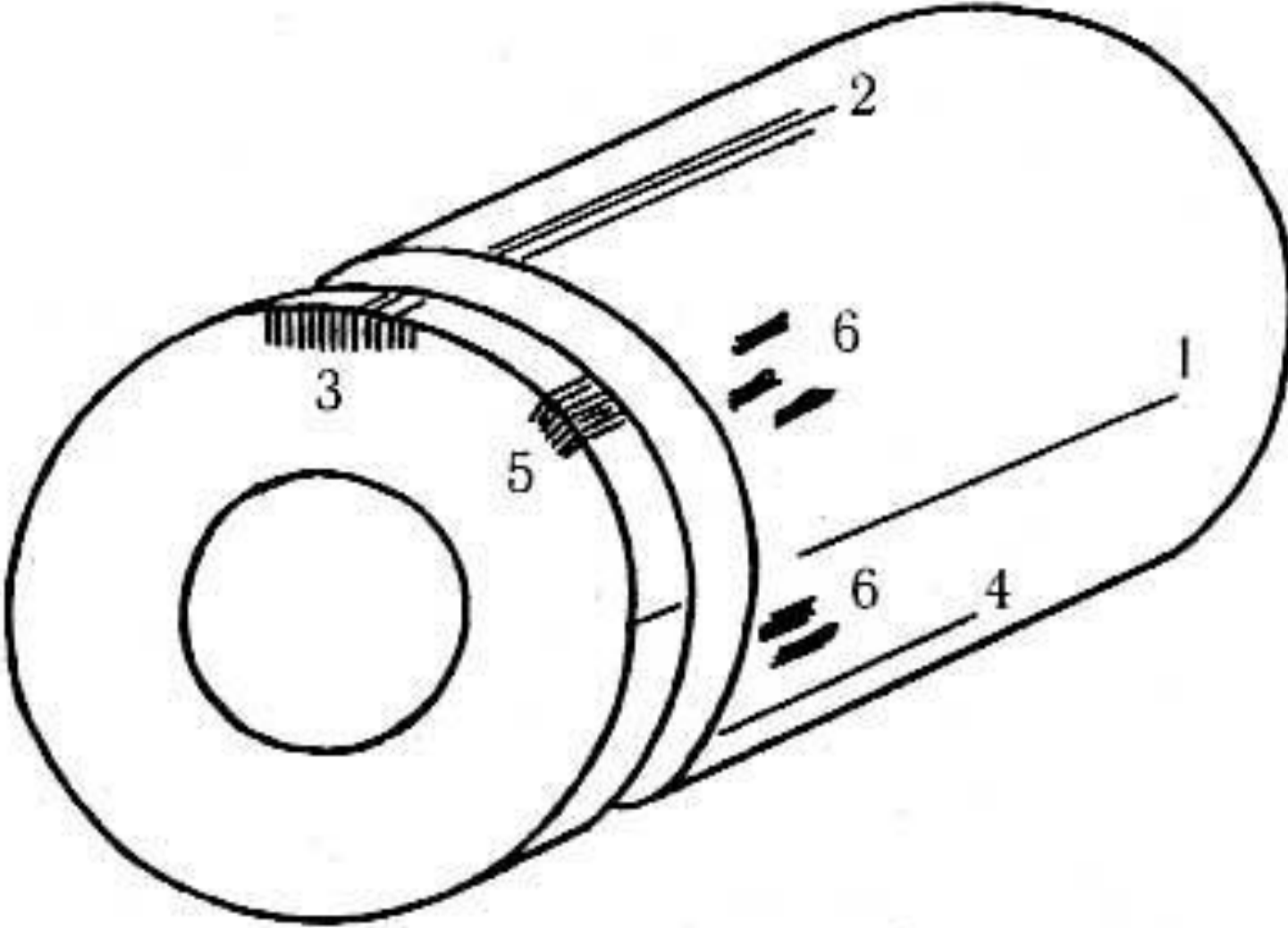
Сліди застосування вознепальної зброї

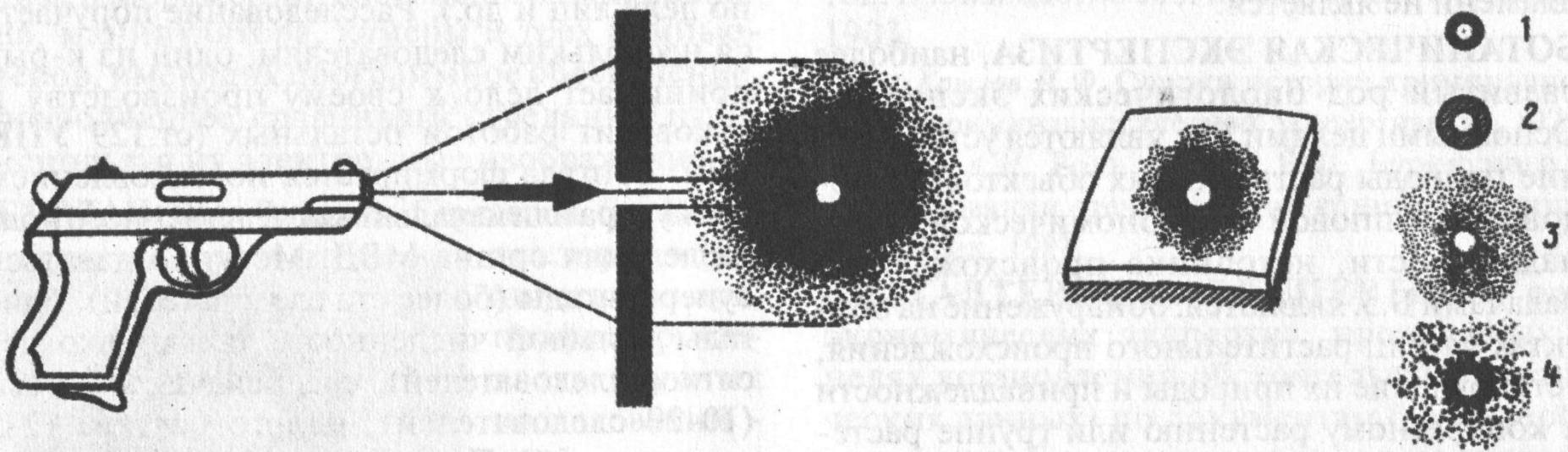




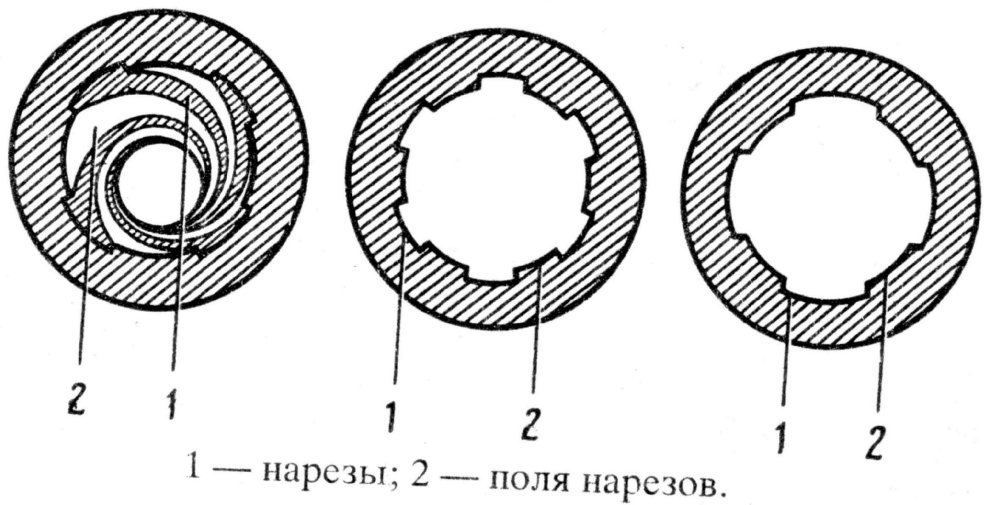
oneGIF.COM





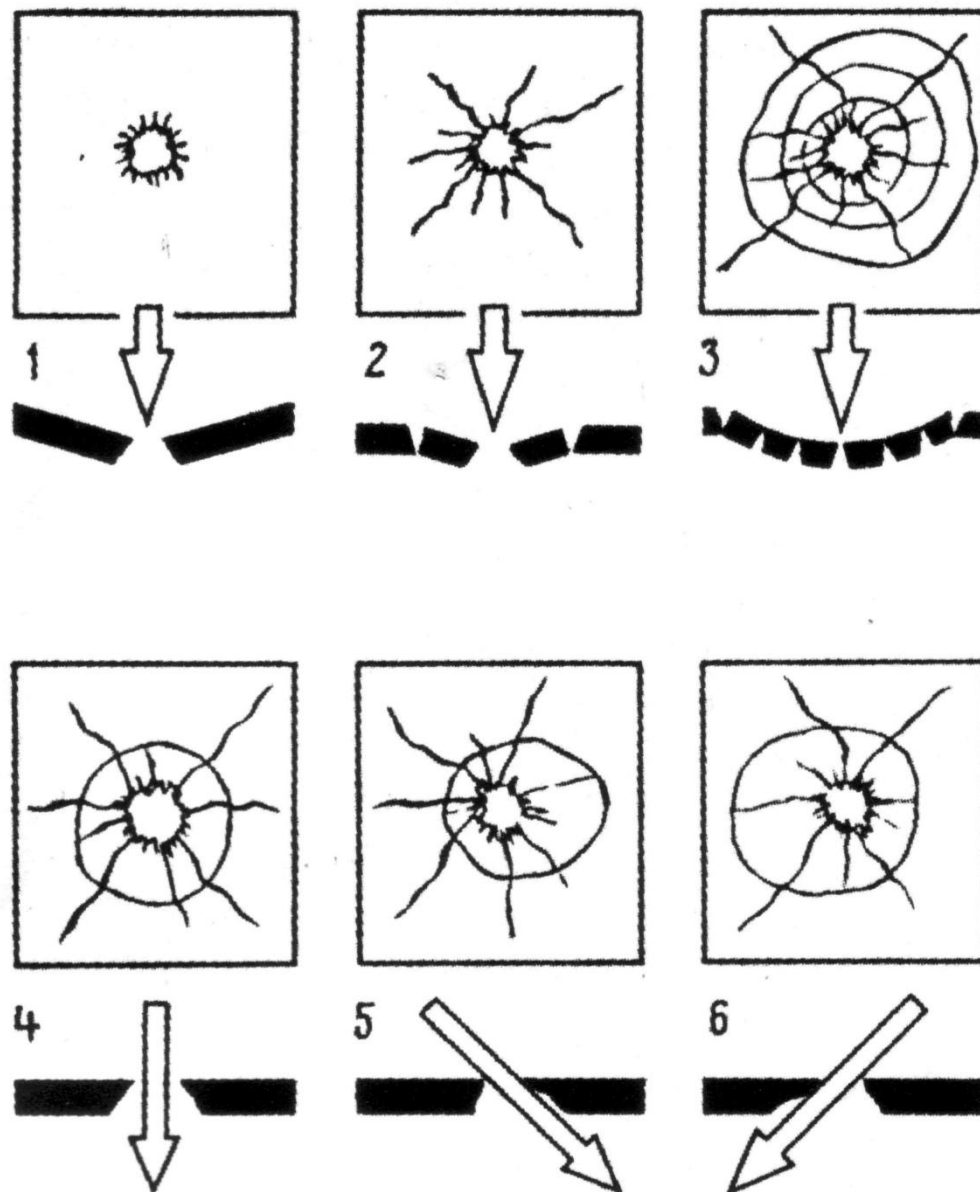


Следы близкого выстрела: 1 - поясok обтирания; 2 - зона деформации материала преграды (разрывы, растяжения

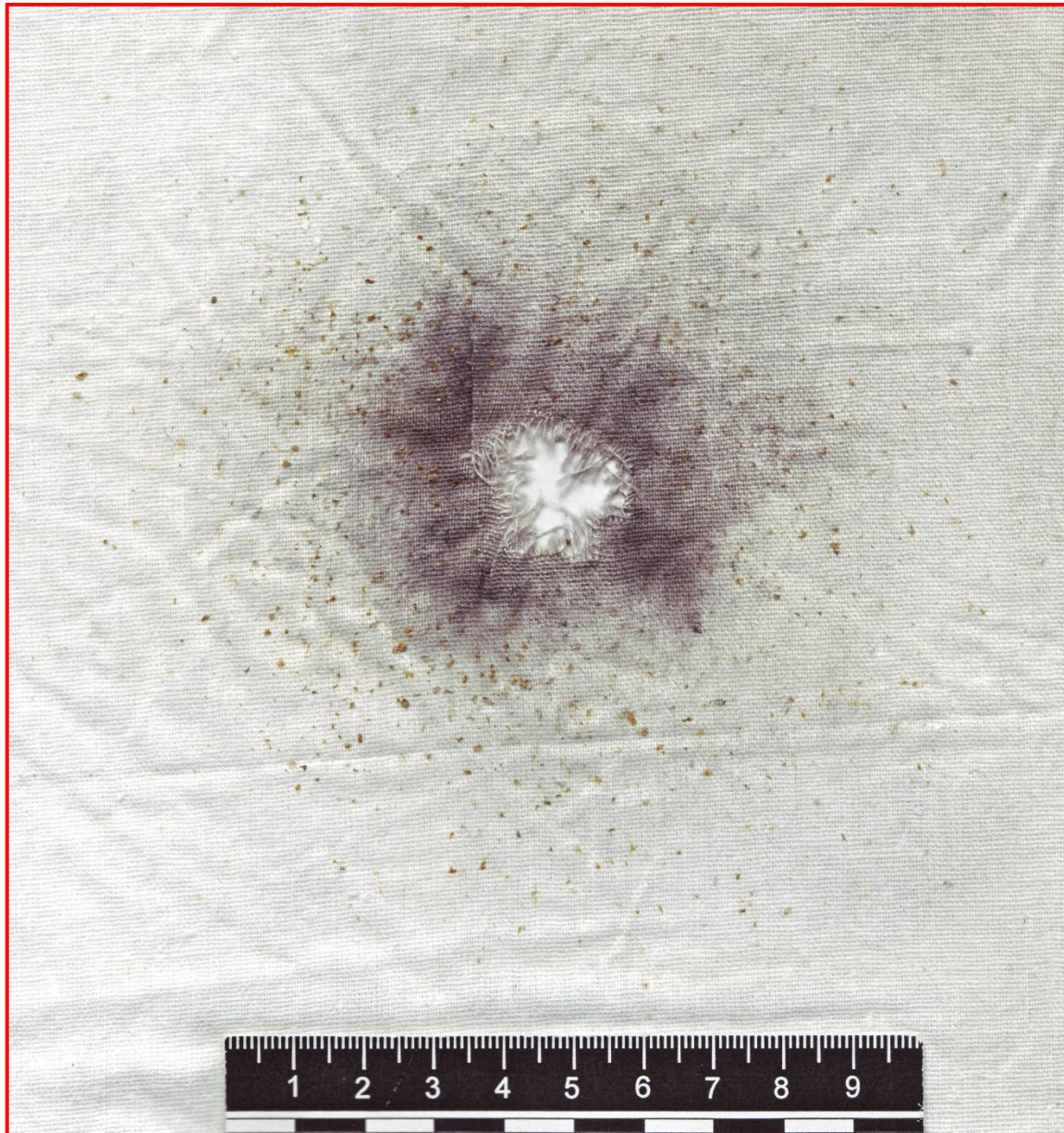


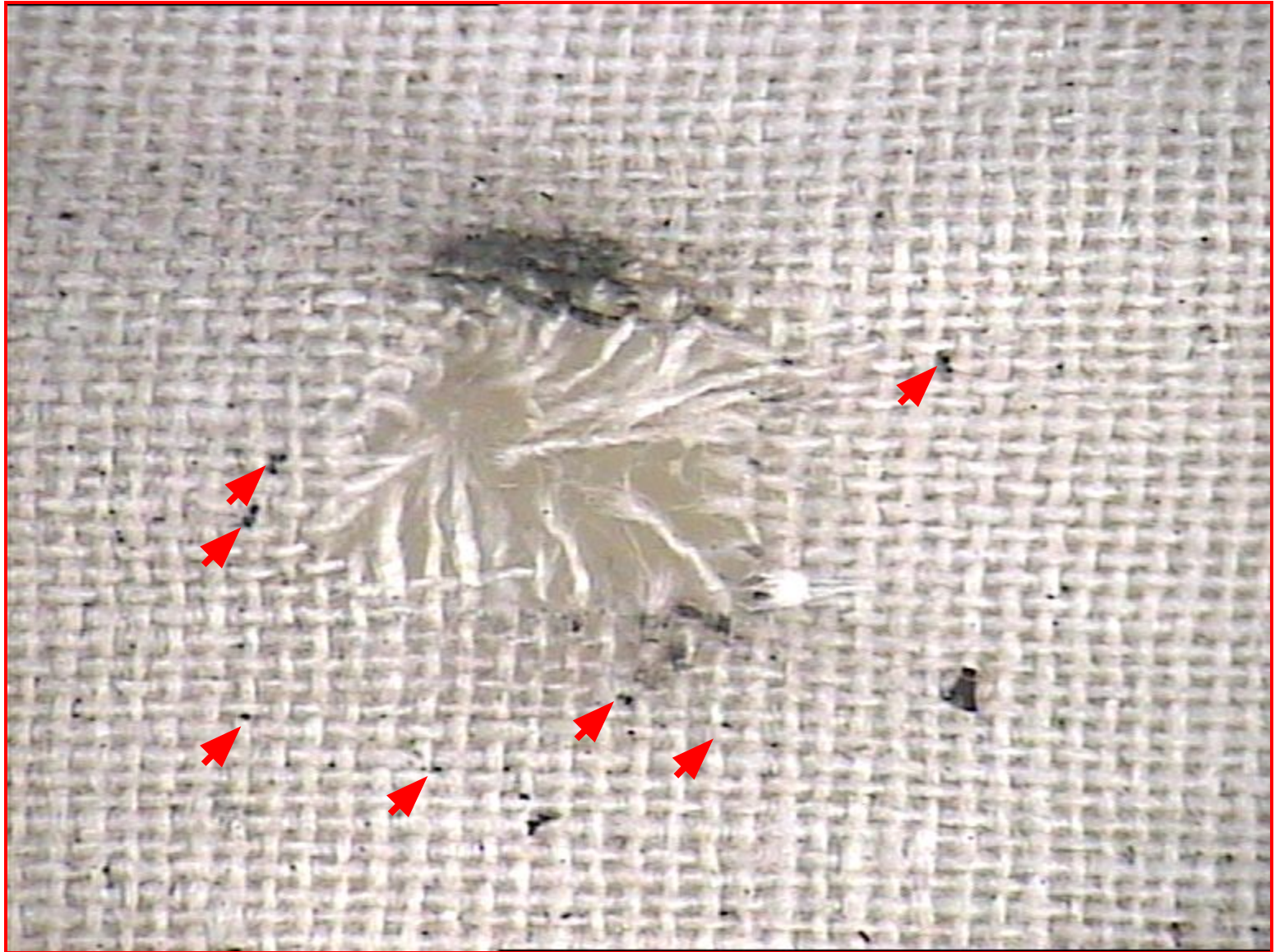
1 — нарезы; 2 — поля нарезов.

Образование пробоины в стекле в зависимости от направления полета пули







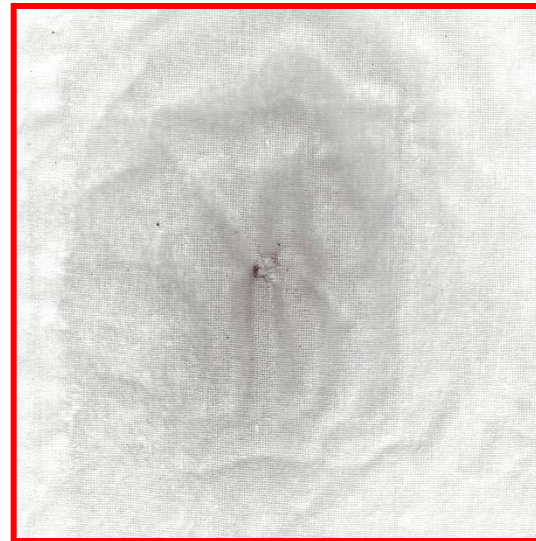




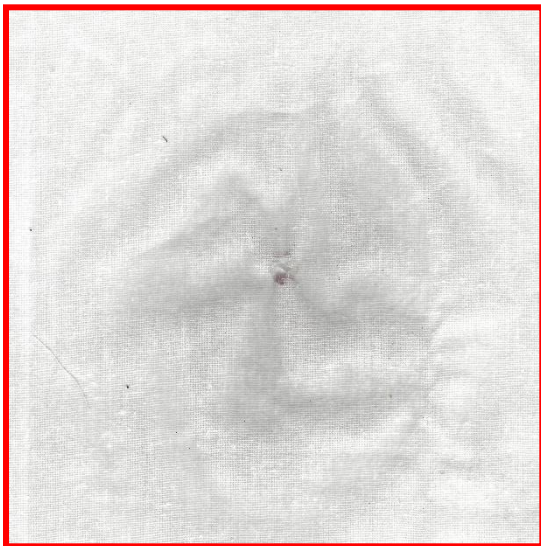
В упор



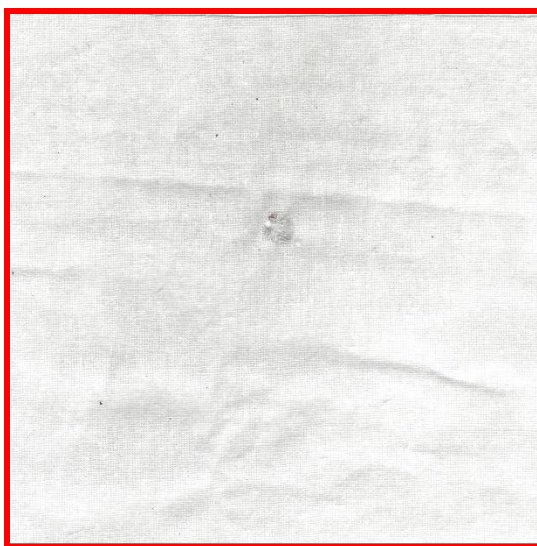
10 см



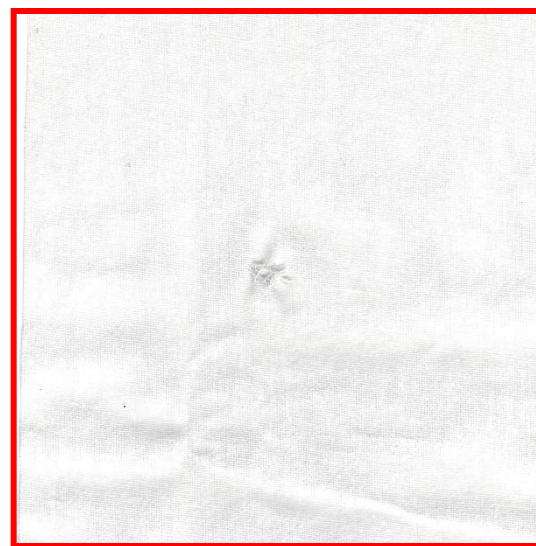
20 см



30 см



50 см



1 м



КЛАСИ ПРОМІЖНІ ГВИНТІВЧІ

- 1, 2. 5,45-мм автоматний патрон "АК-74" 1974 року, СРСР.
- 3. 7,62-мм автоматний патрон "АКМ" 1943 року, СРСР.
- 4. 7,92-мм автоматний патрон "МП-43; 44" 1942 року, Німеччина.
- 5. 7,62-мм карабінний патрон "М-1" 1943 року.
- 6. 10,67-мм патрон до гвинтівки системи Бердана, 1867 року.
- 7, 8, 9. 7,62-мм гвинтівочний патрон 1898 року.
- 10. 7,71-мм гвинтівочний патрон "Лі-Енфілд" 1903 року, Великобританія.
- 11, 12. 7,92-мм гвинтівочний патрон "Маузер" 1898 року, Німеччина.
- 13. 6,5-мм гвинтівочний патрон "Арісака" 1905 року, Японія.
- 14. 8-мм гвинтівочний патрон "Лебсь" 1908 року, Франція.
- 15. 5,45-мм автоматний холостий патрон "АК-74" 1974 року.



ГВИНТІВЧІ

ДІЯ НАРІЗНОЇ ЗБРОЇ

жвиною гільзи 72 мм,
 жвиною гільзи 62 мм, ФРН.
 х ружниць, Німеччина.
 гину "Магнум", США.
 д-30-06", США.
 "А", СРСР.
 "А", США.
 "А", США.
 "А", США.
 "308", США.
 "06", СРСР.



БУДІВЕЛЬНО-МОНТАЖІ

ГІЛЬЗИ

Методика дослідження вогнепальної зброї







Порівняльний мікроскоп





PΦ-4

7890123456

567

2345678





РФ-2 ("РАЗВЕРТКА")



ТАИС 4.0 Режим просмотра изображений пуль [Система оружия: 7.62 x25 ТТ 4П]

0 y=4.5 90 90 2005.002018.06

270 0 90 180 270

0.0

Сцепка

М 1 :
 1
 2
 4
 8

Шаг
 1
 10
 100

30 60 90 120 150 180 210 240 270 300 330

90 90

ТАИС

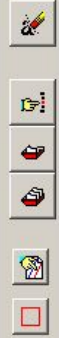
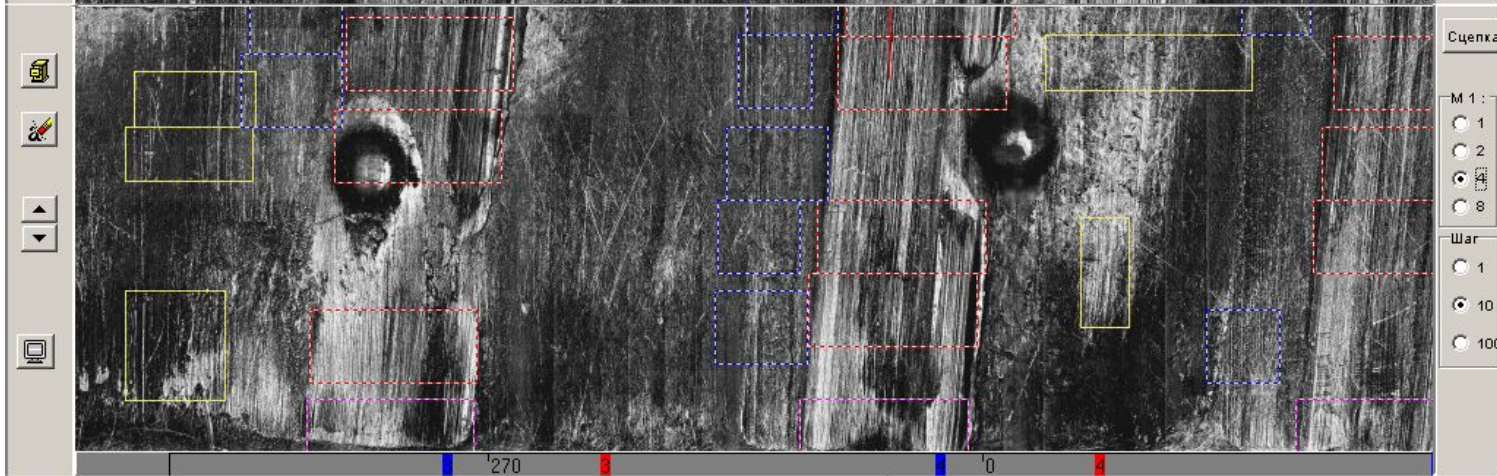
Пуск

ТАИС 4.0 Tais4_0

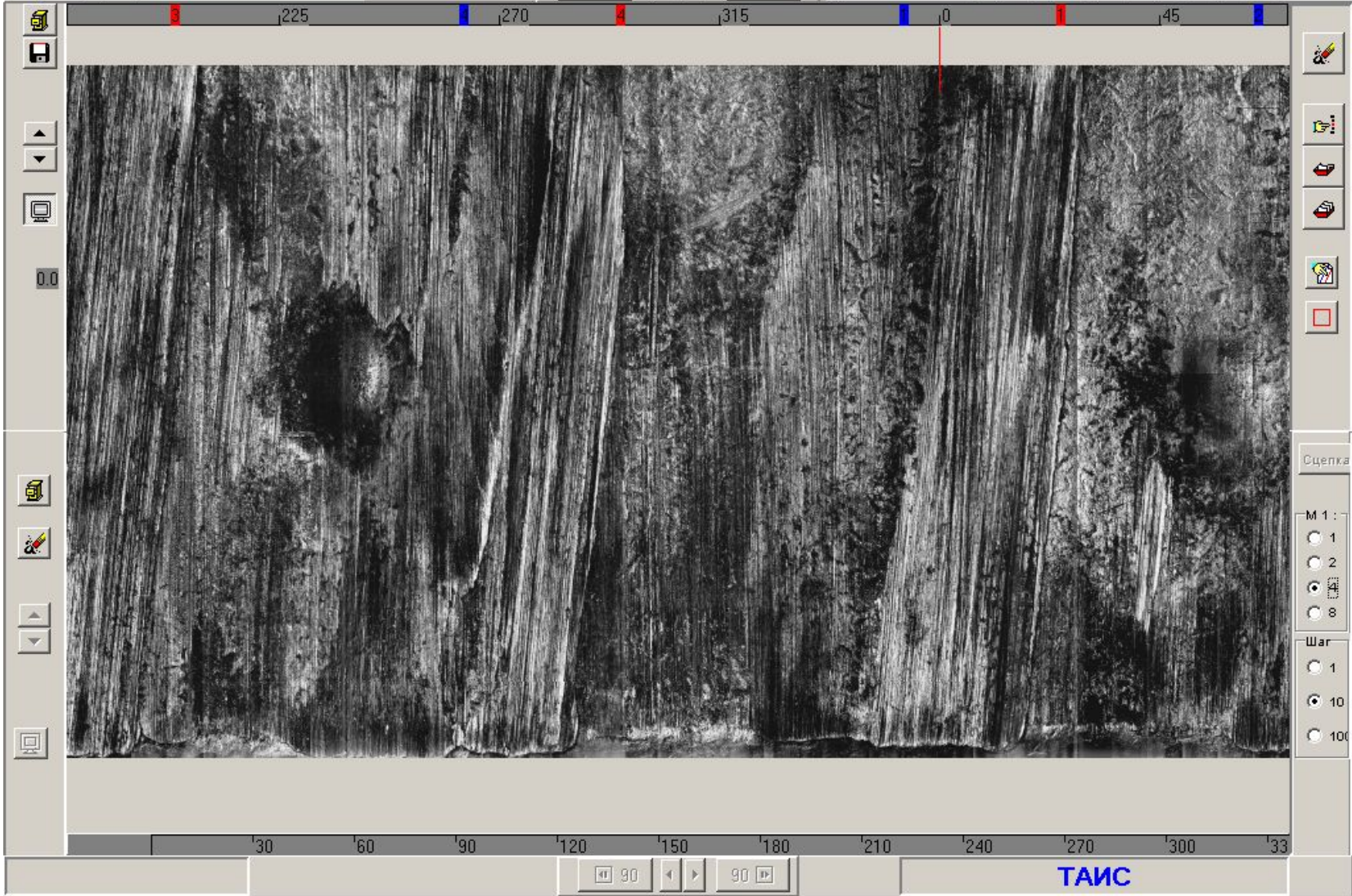
Документ 1 ...

Документ 2 ...

10:34

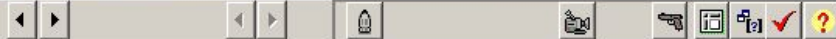


- Сценка
- М 1 :
- 1
 - 2
 - 8
 - 8
- Шар
- 1
 - 10
 - 100



ТАИС
4.0

Режим просмотра изображений гильз [Система оружия :7.62 x25 ТТ 4П]

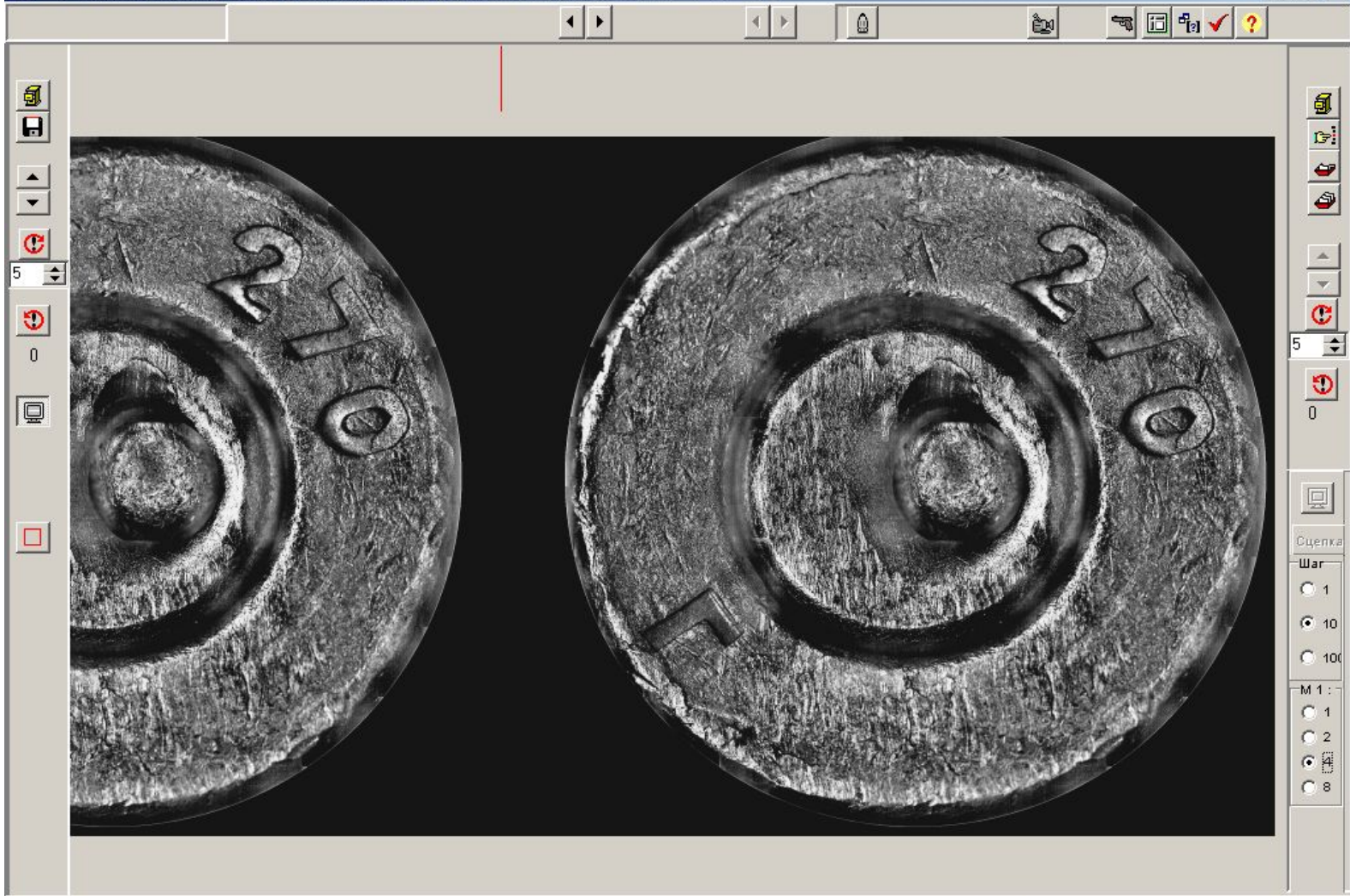


- Сценка
- Шаг
- 1
 - 10
 - 100
- М 1 :
- 1
 - 2
 - 4
 - 8

2006.999999.01

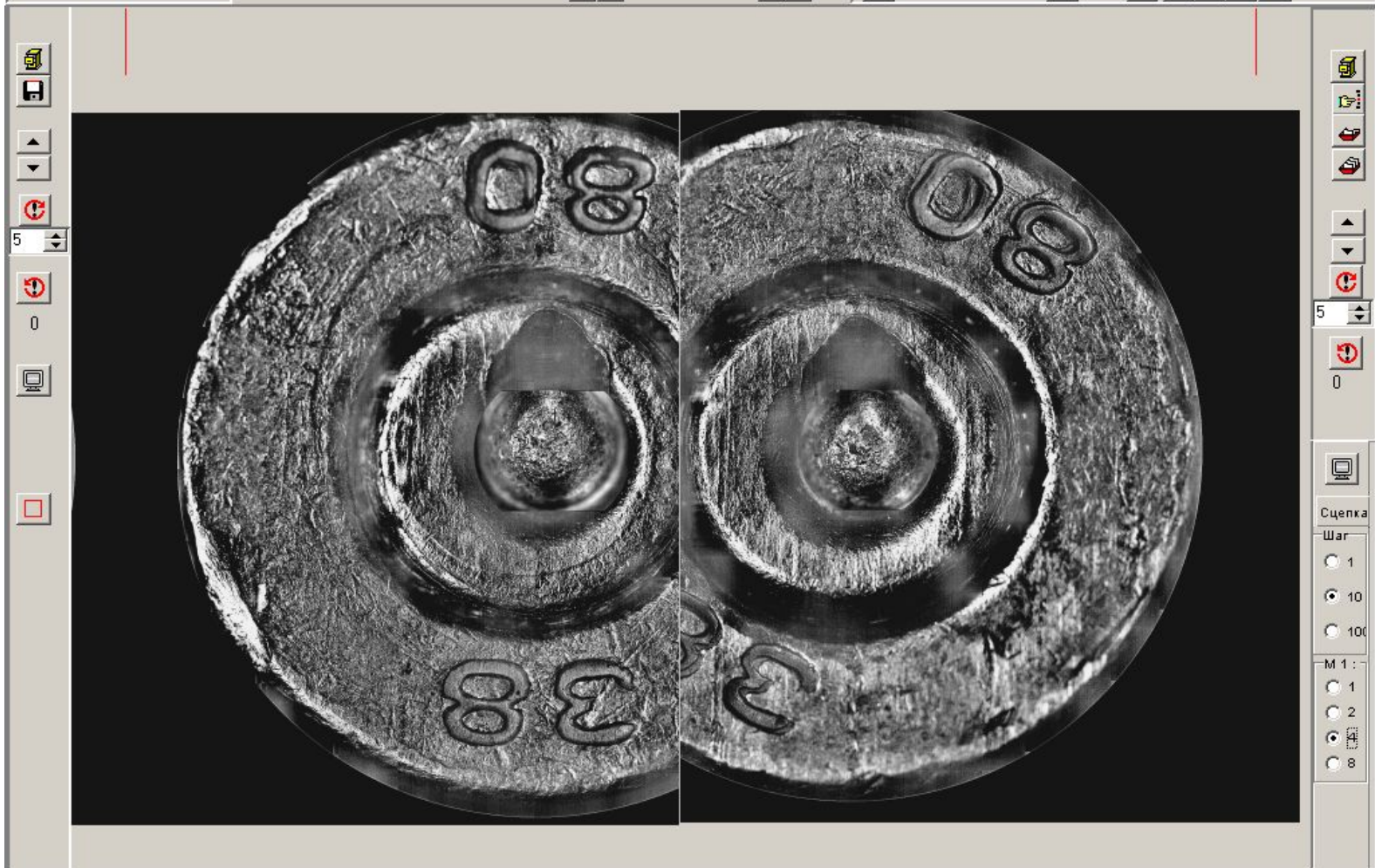
ТАИС





2006.999999.01

ТАИС

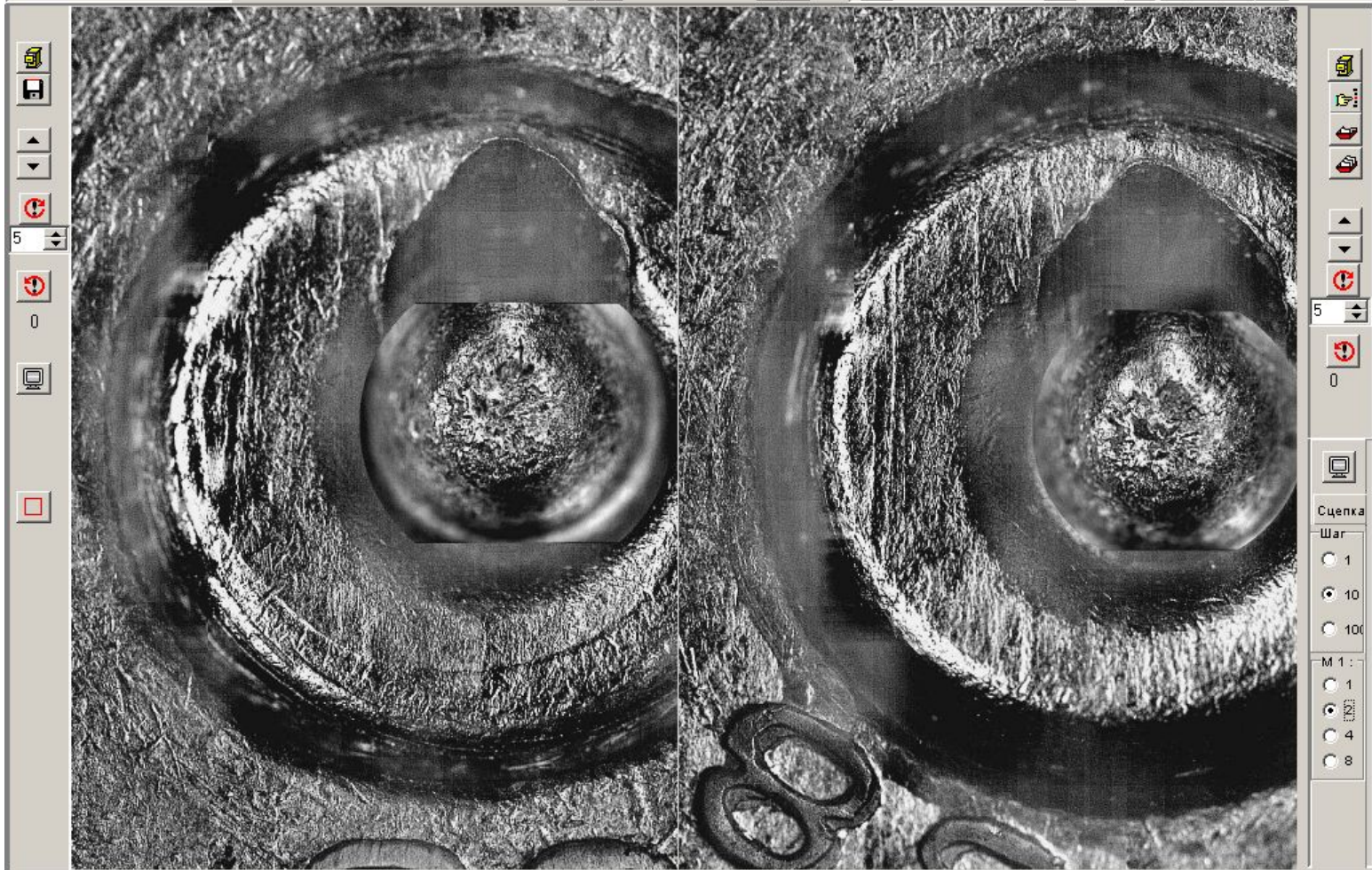


- Сценка
- Шар
- 1
 - 10
 - 100
- М 1 :
- 1
 - 2
 - 4
 - 8

2006.000433.03

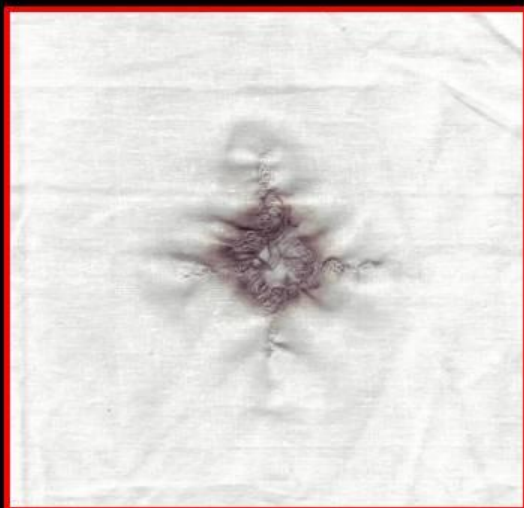
2006.000433.02

ТАМС

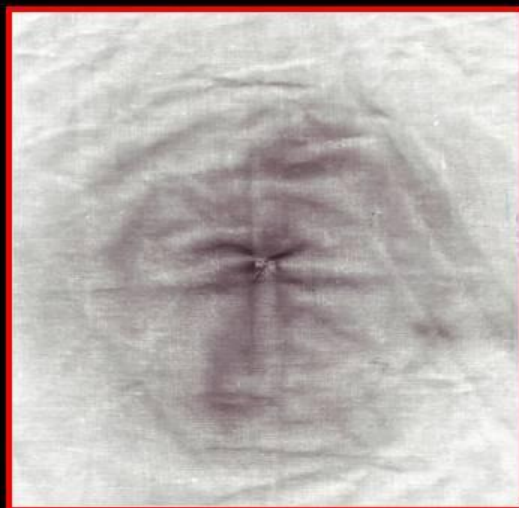


2006.000433.03 2006.000433.02 ТАИС





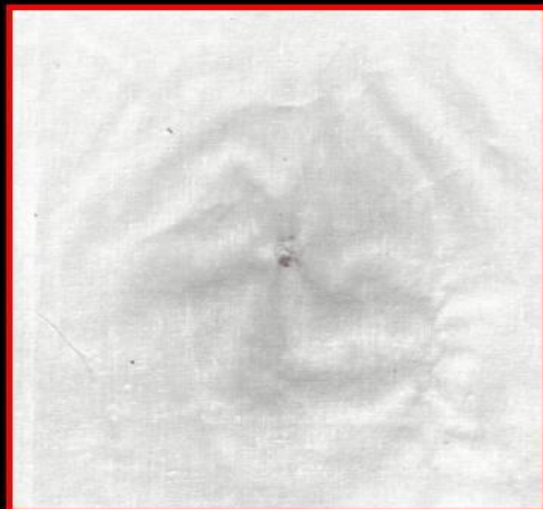
В упор



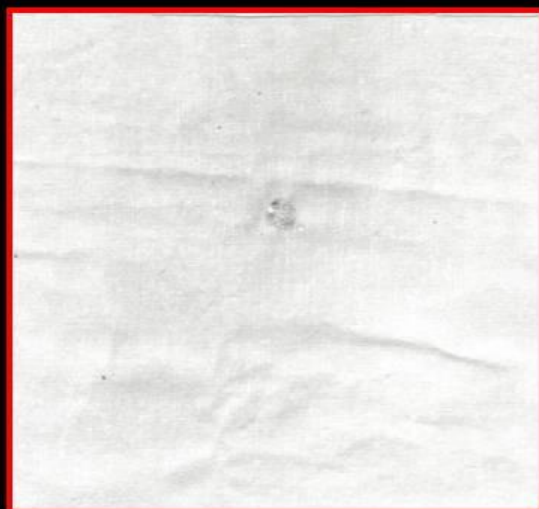
10 см



20 см



30 см



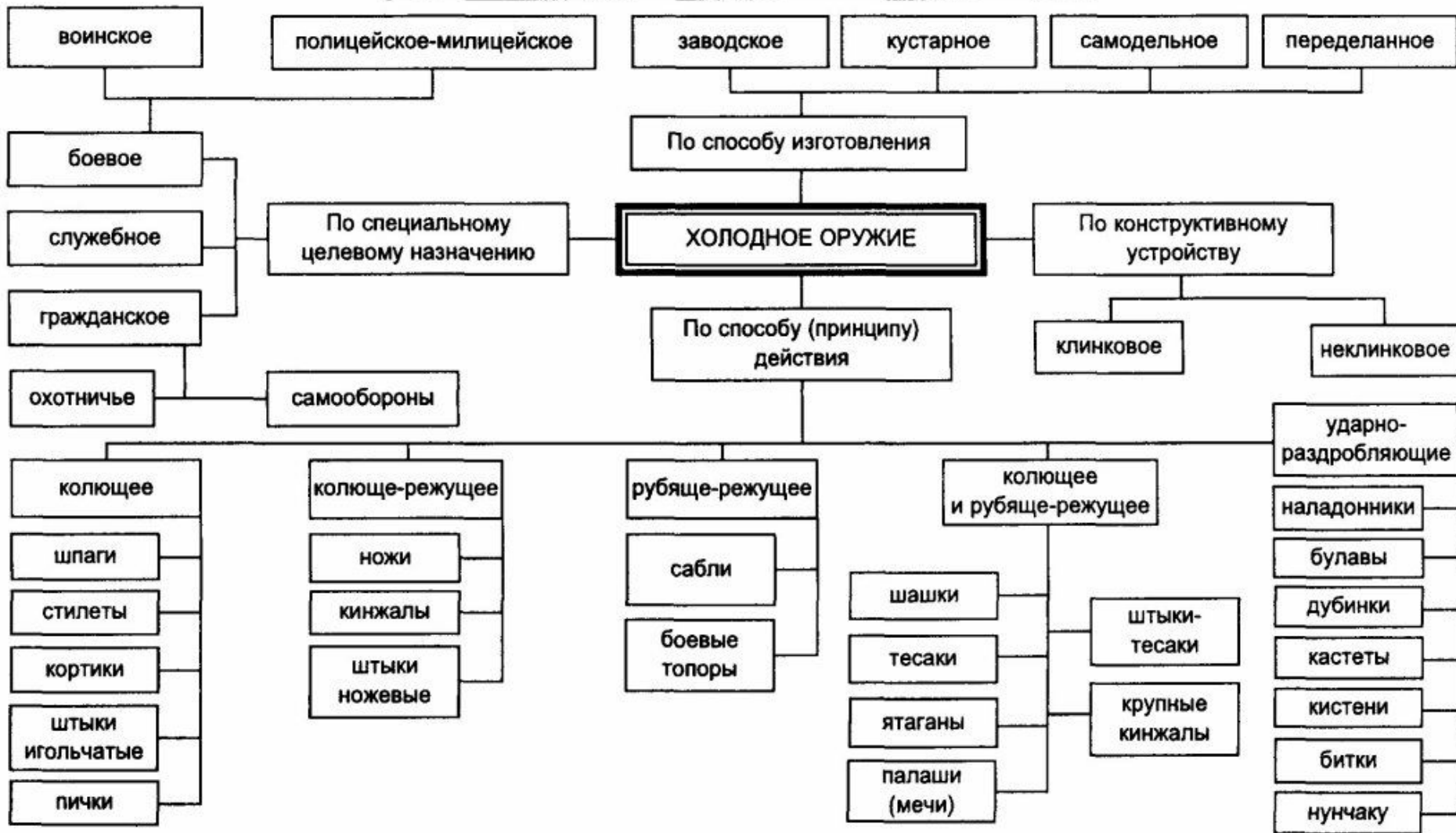
50 см



1 м



КЛАССИФИКАЦИЯ ХОЛОДНОГО ОРУЖИЯ





Контрольні запитання для практичних занять

1. Що називається судовою балістикою?
2. Які існують види вогнепальної зброї і боєприпасів?
3. Що таке калібр нарізної і гладкоствольної зброї?
4. Що являють собою сліди вогнепальної зброї, їх види?
5. Які питання вирішуються під час огляду вогнепальної зброї?
6. У чому суть судово-балістичної експертизи?



Тестові питання

Питання 1

Криміналістичне зброєзнавство являє собою:

Відповіді:

- 1.** Підгалузь трасології;
- 2.** Розділ криміналістики;
- 3.** Галузь криміналістичної техніки;
- 4.** Частину судової балістики.

Питання 2

Систему криміналістичного зброєзнавства складають:

Відповіді:

- 1.** Судова балістика і криміналістичне дослідження холодної зброї;
- 2.** Судова балістика і криміналістичне вибухознавство;
- 3.** Судова балістика, криміналістичне дослідження холодної зброї, криміналістичне вибухознавство;
- 4.** Зовнішня і внутрішня балістика;
- 5.** Балістика, криміналістичне дослідження холодної зброї, криміналістичне вибухознавство;
- 6.** Криміналістичне дослідження холодної зброї і криміналістичне вибухознавство;
- 7.** Балістика і криміналістичне дослідження холодної зброї.

Питання 3

Судова балістика вивчає:

Відповіді:

- 1.** Вогнепальну зброю, а саме - ті відомості про неї, що необхідні для вирішення питань, що виникають у слідчій і судовій практиці;
- 2.** Боєприпаси до вогнепальної зброї;
- 3.** Закономірності пострілу;
- 4.** Криміналістичні засоби, прийоми виявлення, фіксації і вилучення вогнепальної зброї і боєприпасів;
- 5.** Усі відповіді правильні.

Питання 4

Об'єктами дослідження судової балістики не є:

Відповіді:

- 1.** Ручна вогнепальна зброя і її окремі частини;
- 2.** Заготівки деталей ручної вогнепальної зброї;
- 3.** Патрони (їхні компоненти) до ручної вогнепальної зброї;
- 4.** Інструменти і матеріали, використовувані для виготовлення деталей зброї і боєприпасів;
- 5.** Предмети, у яких зберігалася зброя і боєприпаси;
- 6.** Предмети з пробоїнами від снарядів і з тими продуктами, що на них відклалися;
- 7.** Сліди дії вогнепальної зброї на тілі людини;
- 8.** Стріляні кулі, гільзи, дріб, картеч, пижі.

Питання 5

Здатність до здійснення більше одного пострілу — це ознака вогнепальної зброї:

Відповіді:

- 1.** Так;
- 2.** Ні;
- 3.** У залежності від обставин справи;
- 4.** Питання є спірним у науці.

Питання 6

Ручна вогнепальна зброя, замаскована під авторучку, називається:

Відповіді:

- 1.** Заводською;
- 2.** Обрізом;
- 3.** «Сякен»;
- 4.** Атиповим;
- 5.** Унікальним;
- 6.** «Січка».

Питання 7

**Калібр гладкоствольних рушниць
визначається:**

Відповіді:

- 1.** За кількістю круглих куль, яку можна відлити з одного англійського фунта свинцю (454 г) діаметром, рівним діаметру каналу ствола;
- 2.** За допомогою штангенциркуля (лінійки) за діаметром каналу ствола;
- 3.** За кількістю круглих куль, яку можна відлити з 500 г свинцю діаметром, рівним 5 мм (найбільший діаметр дробу заводського виготовлення);
- 4.** Ус. відстанню між двома протилежними полями нарізів каналу ствола;
- 5.** за допомогою штангенциркуля (лінійки) за зовнішнім діаметром ствола.

Питання 8

Унітарний патрон — це патрон:

Відповіді:

- 1.** Призначений для пострілу з різної за калібром нарізної зброї;
- 2.** Який містить всі елементи (компоненти), необхідні для здійснення пострілу;
- 3.** Використовуваний під час пострілу з малого калібру вогнепальної зброї (3,00-6,50 мм);
- 4.** Іноземного виробництва;
- 5.** Універсальний, призначений для стрілянини як з нарізної, так і з гладкоствольної вогнепальної зброї.

Питання 9

Дистанція пострілу — це відстань:

Відповіді:

- 1.** Від прицільної планки до об'єкта, що уражається;
- 2.** Від мушки ствола до вихідного отвору перешкоди;
- 3.** Від казенної частини ствола до вхідного отвору об'єкта, що уражається;
- 4.** Відстань на яку вилітає снаряд;
- 5.** Від ока стрілка до об'єкта, що уражається;
- 6.** Від дулового зрізу ствола до вхідного отвору об'єкта, що уражається.

Питання 10

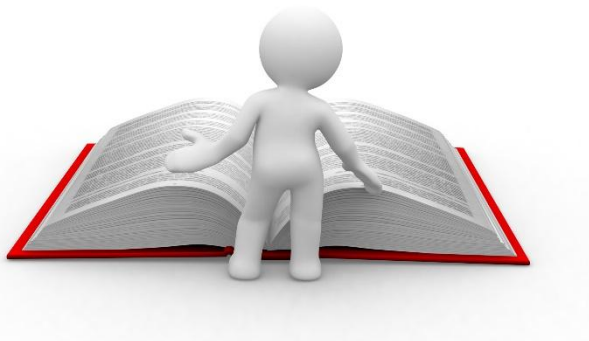
Пробоїна, що має тільки вхідний отвір, називається:

Відповіді:

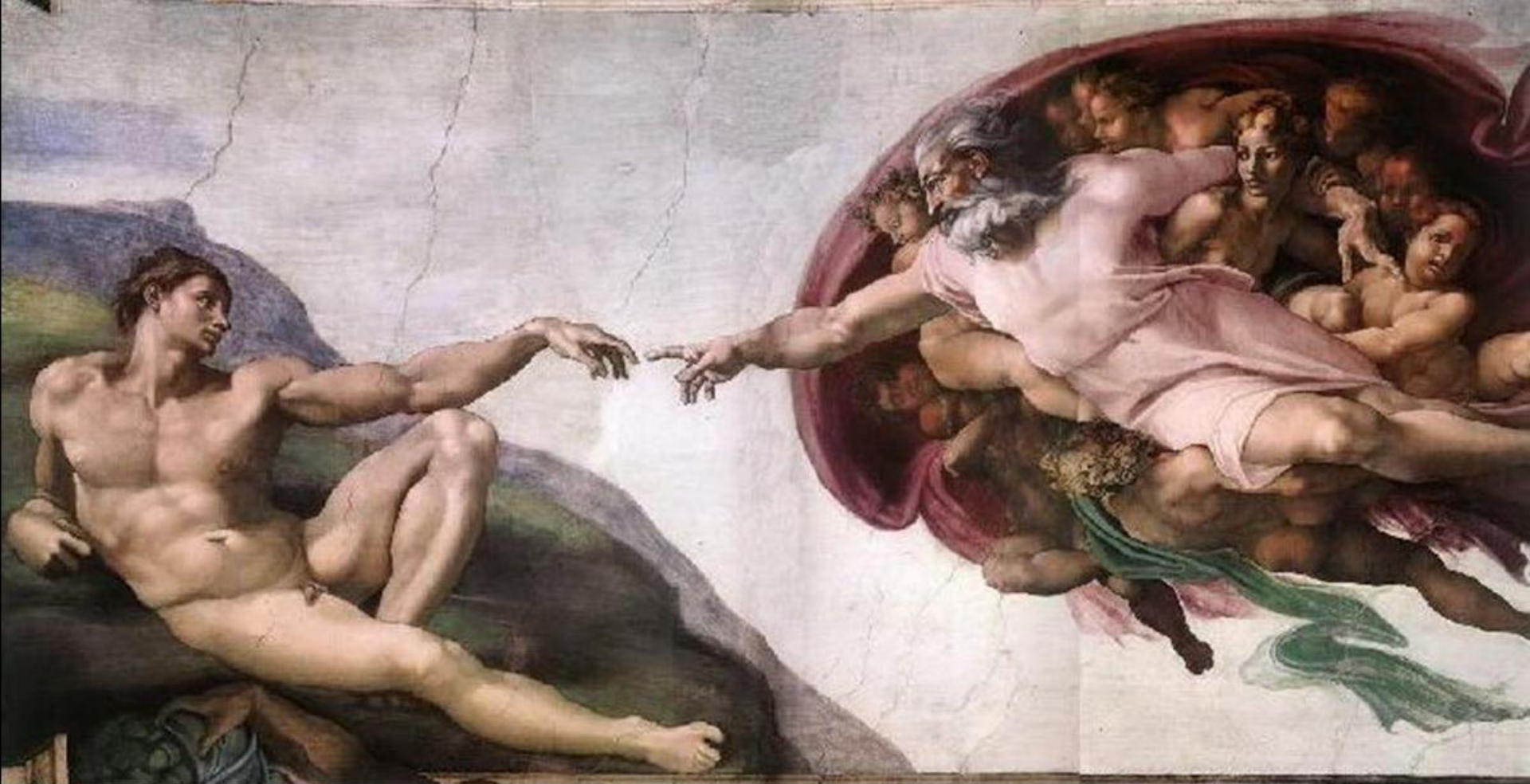
- 1. Сліпою;**
- 2. Одноокою;**
- 3. Наскрізною;**
- 4. Разовою;**
- 5. Одиною;**
- 6. Монопробоїною.**

Відповіді на тестові запитання

№ питання	№ відповіді
1	
2	
3	
4	
5	
6	
7	
8	
9	
10	



Література



**The God made men,
the gun made them
equal !**