



САРАТОВСКИЙ  
СОЦИАЛЬНО-ЭКОНОМИЧЕСКИЙ  
ИНСТИТУТ  
РЭУ ИМ. Г.В. ПЛЕХАНОВА

**ЭКОНОМ**  
все грани высшего

МИНИСТЕРСТВО ОБРАЗОВАНИЯ И НАУКИ РОССИЙСКОЙ ФЕДЕРАЦИИ  
Федеральное государственное бюджетное образовательное учреждение высшего профессионального образования  
«Российский экономический университет имени Г.В. Плеханова»

САРАТОВСКИЙ СОЦИАЛЬНО-ЭКОНОМИЧЕСКИЙ ИНСТИТУТ (ФИЛИАЛ)

Факультет учета, статистики и информационных технологий  
Направление подготовки «Социология»  
Профиль «Экономическая социология»  
Выпускающая кафедра экономической социологии, рекламы и связей с общественностью  
Дисциплина «Социология занятости и рынка труда»

## КУРСОВАЯ РАБОТА

на тему: «Взаимосвязь уровня инфляции и безработицы. Кривая Филлипса»

**Автор работы:**

Студент 4 курса 9 группы  
Очной формы обучения

Прилипко Владимир Сергеевич

**Научный руководитель:**

Доцент, канд. социол. наук

Шакирова Нурия Нургалиевна

Саратов 2016 г.

Предмет  
- формы  
взаимос  
вязи  
инфляц  
ии и б  
безрабо  
тиць  
р  
а  
б  
о  
т  
и  
ц  
а

# **Цель: изучение взаимосвязи инфляционных процессов с ростом безработного населения**

## **Задачи :**

- Изучить сущности, видов, форм и уровня инфляции и безработицы
- Выявить формы и степень взаимодействия инфляции и безработицы
- Рассмотреть основные проблемы и меры борьбы с безработицей и инфляцией

Основание возникновения	Виды инфляции
1. Темп роста цен	1. Ползучая (умеренная) инфляция 2. Галопирующая инфляция 3. Гиперинфляция
2. С точки зрения сбалансированности роста цен по различным товарным группам	Сбалансированная Несбалансированная
3. По степени ожидаемости или предсказуемости инфляции	Ожидаемую Неожидаемая

## Последствия инфляции:

- перераспределение доходов и богатства;
- отставание цен государственных предприятий от рыночных;
- скрытая государственная конфискация денежных средств через налоги;
- ускоренная материализация денежных средств;
- нестабильность экономической информации;
- падение реального процента;
- обратная пропорциональность темпа инфляции и уровня безработицы

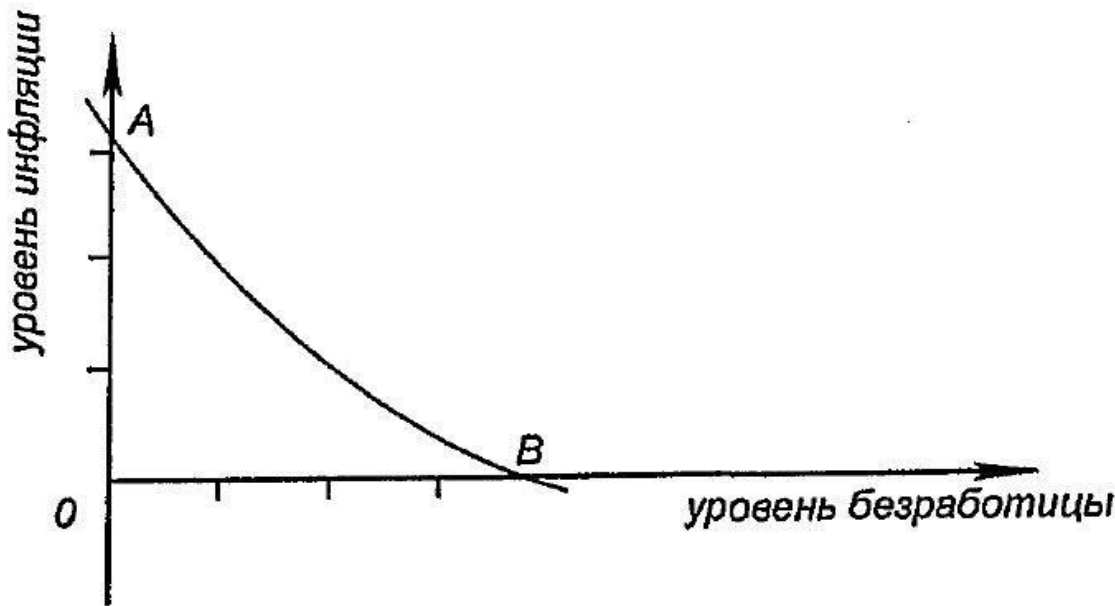
# Безработица:



## Причины безработицы:

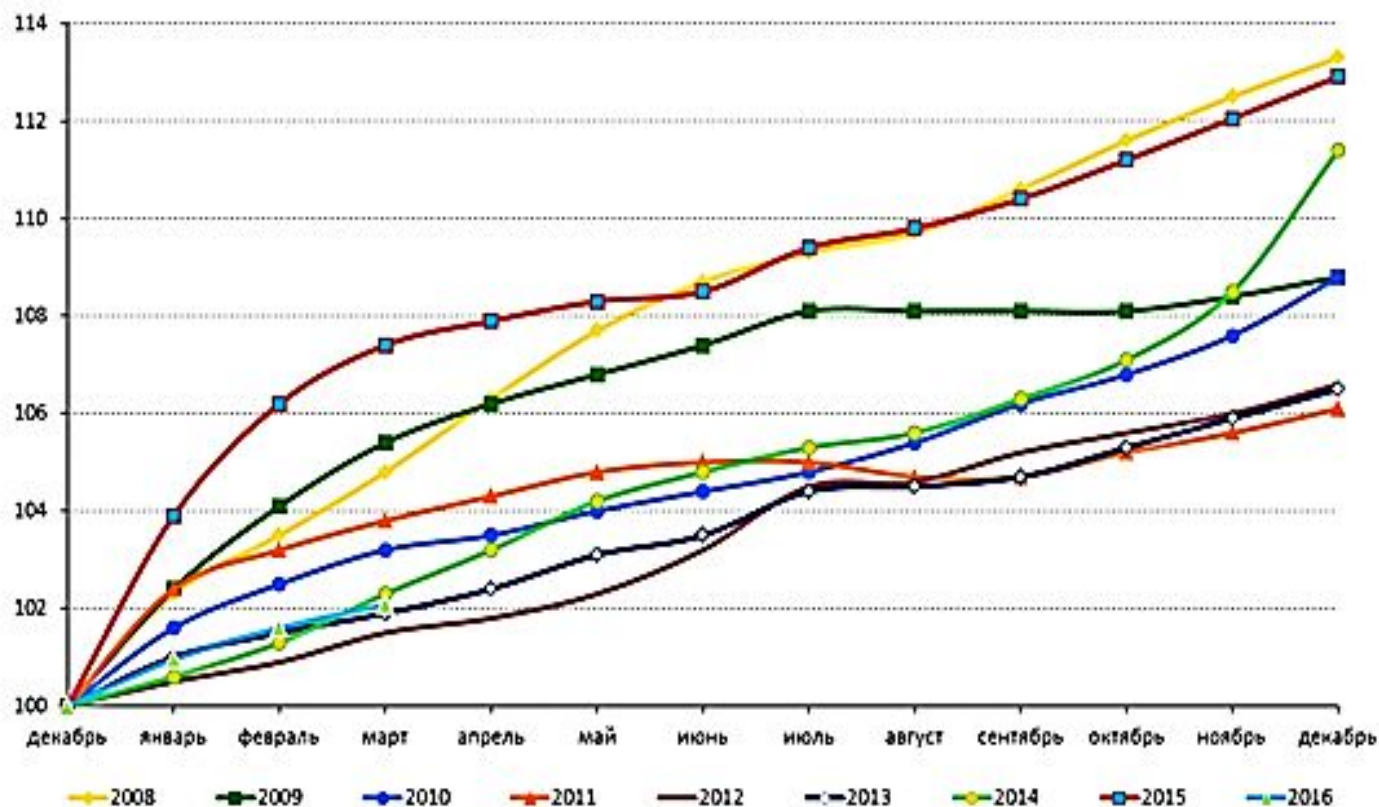
1. структурные сдвиги в экономике, то есть автоматизация труда. Персонал, состоящий из потенциальной рабочей силы теряет свою значимость, поскольку их работу могут выполнять автоматизированные машины;
2. Экономический кризис, который вынуждает работодателей сокращать рабочий штат;
3. Государственная политика: повышение уровня минимальной заработной платы так или иначе увеличивает издержки производства, то есть снижает спрос на работников;
4. Сезонные изменения в отдельных отраслях производства;
5. Избыток населения( стремительный рост народонаселения);
6. Наличие монополии на рынке труда ( подобные предприятия диктуют свою ставку заработной платы и условий труда);
7. Низкий платежеспособный труд( отсутствие спроса на товары и услуги снижает спрос на рабочую силу)

# Кривая Филлипса





Индексы потребительских цен на все товары и услуги в 2008-2016 годах  
на конец периода, в % к декабрю предыдущего года



Данные Росстата

Численность рабочей силы — 1 994,0 тыс. чел.

Численность безработных ( МОТ) — 120,8 тыс. чел.

Уровень общей безработицы ( МОТ) — 6,2%

Прожиточный минимум для трудоспособного населения — 9 206 руб.

Средняя зарплата — 29 065,6 руб. (за апрель 2016 г.)

<b>Показатели</b>	<b>Январь-июнь 2016 г.</b>
Количество заявлений граждан о предоставлении государственных услуг, шт. из них по:	147 034
содействию в поиске подходящей работы	49 722
профессиональной ориентации	20 069
Численность граждан, признанных безработными, чел.	26 355
Численность граждан, снятых с регистрационного учета в связи с трудоустройством, чел.	34 574
из них по направлению службы занятости	21 085
Численность безработных граждан, снятых с регистрационного учета в связи с профессиональным обучением или получением дополнительного профессионального образования по направлению службы занятости, чел.	2 896
Численность безработных граждан, состоящих на регистрационном учете (на конец отчетного периода), чел.	24 836
Уровень регистрируемой безработицы (на конец отчетного периода), %	1,23
Заявленная работодателями потребность в работниках (на конец периода), чел.	38 001
Коэффициент напряженности (соотношение численности незанятых к числу вакансий на конец отчетного периода)	0,7