

*Қарағанды Мемлекеттік Медицина Университеті  
Дәрігерге дейінгі дайындық кафедрасы*

*Тақырыбы: Науқастың әртүрлі  
функциональді қалыптары. Фаулер, Симс қалпы.*

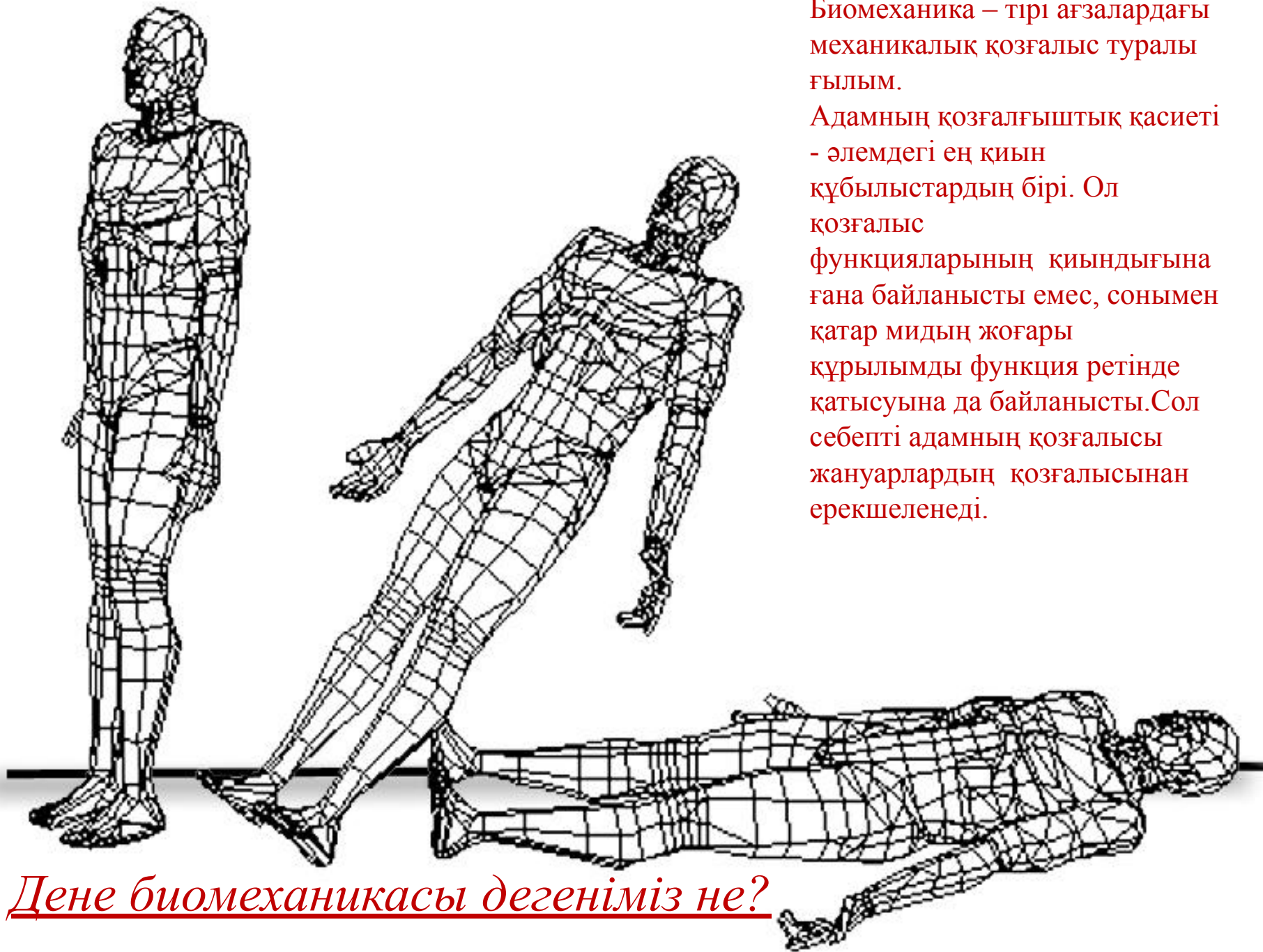
*Орындаған: топ ЖМФ*

*Тексерген:*

*Қарағанды 2010*

## **Жоспар :**

- 1. Дене биомеханикасы**
- 2. Науқасты тасымалдау түрлері**
- 3. Науқасты тасымалдауда кәсіптік қорғаныс**
- 4. Науқастың әр түрлі функциональді қалпы:  
Фаулер, Симс қалпы.**
- 5. Қорытынды**
- 6. Қолданылған әдебиеттер**



Биомеханика – тірі ағзалардағы механикалық қозғалыс туралы ғылым.

Адамның қозғалғыштық қасиеті - әлемдегі ең қиын құбылыстардың бірі. Ол қозғалыс функцияларының қиындығына ғана байланысты емес, сонымен қатар мидың жоғары құрылымды функция ретінде қатысуына да байланысты. Сол себепті адамның қозғалысы жануарлардың қозғалысынан ерекшеленеді.

*Дене биомеханикасы дегеніміз не?*

- Адамның әрекеті әрқашан нақты мақсатпен мағынаға ие болады.
- Жеке дене мүшелерінің қимыл қозғалысы қозғалыстың басқарушы орталығына бағынған.
- Қимыл қозғалыс жүйелеріне жеке дене мүшелерінің белсенді күйде сақталуы кіреді, кейде бүкіл дене кіреді.

## *Науқасты тасымалдауда кәсіптік қорғаныс.*

Емханаларда, ауруханада ауру науқастардың қозғалысы ерекше күтімді талап етеді. Науқасты тасымалдау туралы мәселені дәрігер шешеді. Тасымалдау кезінде арнайы ременьді тағу, медбикенің аспалы уколдарды сақтықпен ұстап жүруі, тасымалдаушылардың біреуінің шаршағаны байқалса, басқаларына айтып барлығы тынығуы тиіс, себебі қолы шаршап науқасты құлатып алуы мүмкін.

*Науқасты  
тасымалдау  
түрі*

Транспортабельді –  
жатқызып,  
зембілде, жартылай  
отырғызып, қолға алып,  
жаяу тасымалдау.

Транспортабельді емес –  
тез арада  
реанимациялық  
бөлімге  
тасымалданушылар.



Ең қолайлы және берік сақтаныш тасымалдау *каталкамен* жүзеге асырылады. Каталкамен жағдайы ауыр немесе өте ауыр науқастар тасымалданады. Науқасты үшеулеп кушеткадан каталкаға және кері жатқызу қолайлы болады.

Науқасты кресло – каталкамен тасымалдау іс қимылдарының жүйелігі.

Кіші мейірбике аяқ тұғырына аяғымен басып кресло – каталканың алдына еңкейтеміз.

Науқасты аяқ тұғырына тұруға сұрақсыз, содан соң науқасты сүйеп креслоға отырғызамыз.

Кресло – каталканы негізгі орнына келтіреміз.

Тасымалдауда науқас қолдарын кресло – каталканың сыртына шықпауын байқаңыз.



Науқасты бөлімшеге зембілде көтеріп тасымалдауға 2–4 адам қатысуымен жүзеге асырылады. Тасымалдаудың бұл түрінде тасымалдаушылар асықпай, аяғының адымын алшақ-татпау керек. Баспалдақпен көтерілгенде немесе түскенде зембілдің бас жағы мен аяқ жағын бір деңгейде ұстайды.







1

Наклон со сгибанием  
грудного и  
поясничного  
отд. позвоночника



2

Наклон за счёт  
сгибания в тазо-  
бедренных суставах



3

## **ФАУЛЕР ҚАЛШЫ.**

Функционалды төсек орнында және кәдімгі төсек орнында орындалады (1 мейірбике орындайды.)

Көрсеткіштері: Ойықтардың пайда болу қаупі, мәжбүрлі қалып.

### **Процедураға дайындық:**

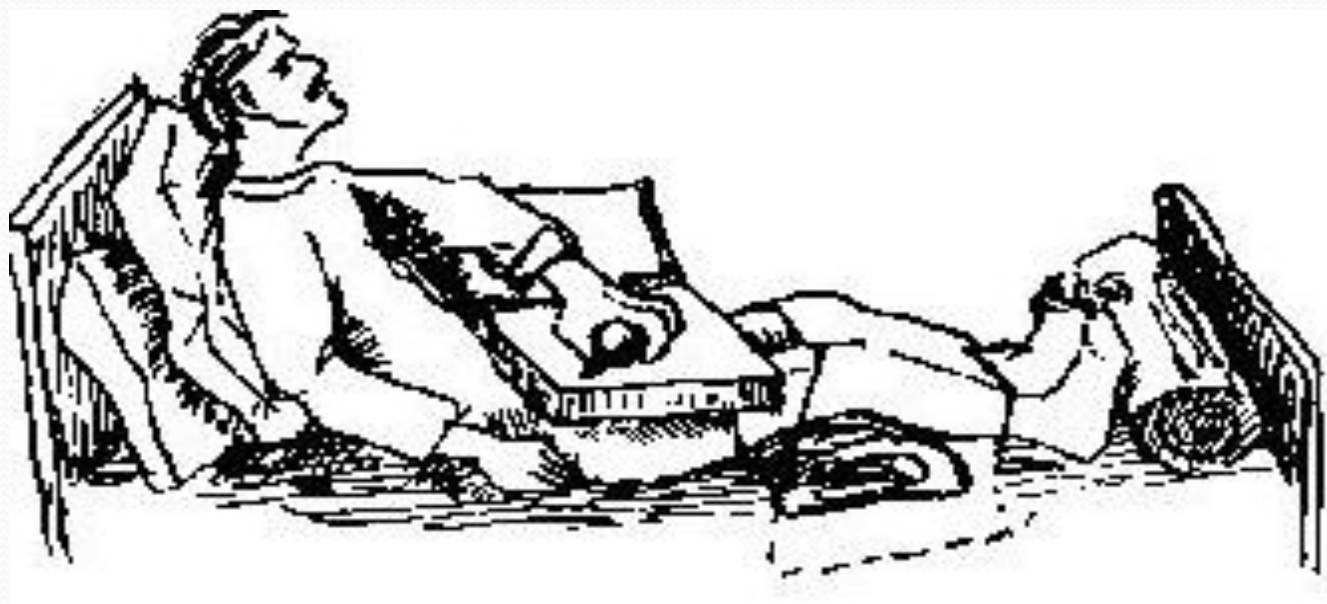
- Ауыстыру мақсаты мен барысын түсіндіру, келісімін алу.
- Қажет жабдықты дайындау: жастық, одеял валик т.б.
- Науқас жағдайы мен қоршаған ортаны бағалау

## *Процедураның орындалуы:*

- Мейірбике тұрған беттегі кереует бүйіріндегі поручниктерді түсіру
- Науқас керует ортасында жатқанына көз жеткізу.
- Жастықтарды алып тастау
- Керуеттің бас бөлімін көтеру немесе 3 жастық қою.
- Науқастың балтырының астына жастық немесе қабатталға одеяло қойыңыз.
- Білек астына жастық қоямыз. (егер науқас қолын қозғалта алмаса)
- Науқас белінің астына жастық қою.
- Науқас тізесінің астына үлкен емес жастық немесе валик қою.
- Науқас өкшесінің астына үлкен емес жастық қою.
- Табандары тұратындай тіреуіш қою.

## *Процедураның соңы:*

- Науқастың ыңғайлы жатқанына көз жеткізіңіз
- Бүйірлік поручниктерді көтеріңіз
- Қолыңызды жуып, кептіріңіз



## ***СИМС ҚАЛПЫ.***

Функционалды төсек орнында және кәдімгі төсек орнында орындалады (2 мейірбике орындайды.)

Бұл ішпен жату және бүйірімен жату арасындағы қалып болып табылады.

Көрсеткіштері: Ойықтардың даму қаупі, мәжбүрлі, пассивті қалып.

### **Процедураға дайындық.**

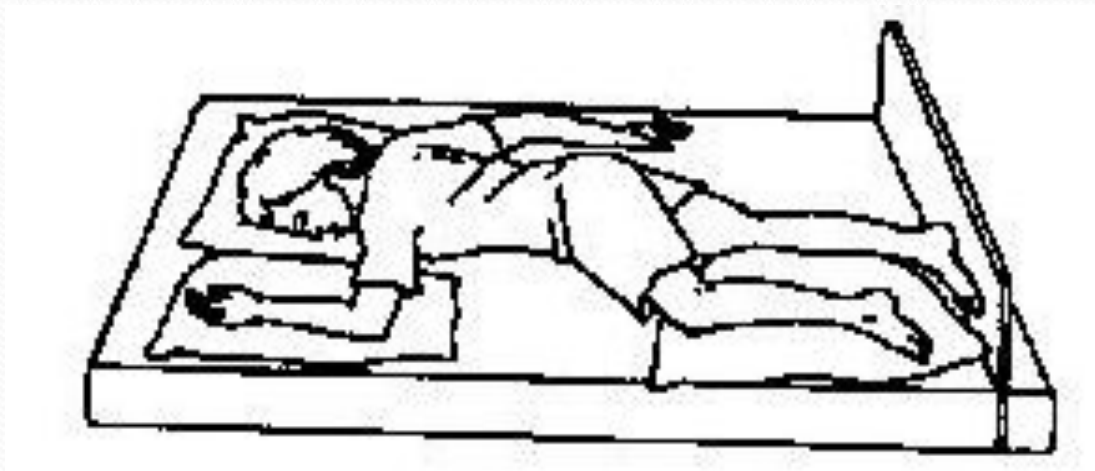
- Ауыстыру мақсаты мен барысын түсіндіру, келісімін алу.
- Қажет жабдықты дайындау: 2 жастық, одеял валик, аяқтарға тіреуіш (құм салынған жастық)
- Науқас жағдайы мен қоршаған ортаны бағалау.

### **Процедураның орындалуы:**

- Мейірбике тұрған беттегі кереует бүйіріндегі поручниктерді түсіру
- Науқас кереует ортасында жатқанына көз жеткізу.
- Жастықтарды алып тастау.
- Кереуеттің бас жағын көлденең қалыпқа келтіріңіз.
- Науқасты кереуеттің қырына ауыстырыңыз.
- Науқасты бүйірімен және ішпен жату қалпына ауыстырыңыз.
- Науқастың басының астына жастық қойыңыз.
- Үстіңгі бүгілген қолының астына иық деңгейінде жастық қою. Екінші қолын төсекке қойыңыз.
- Үстіңгі бүгілген аяғының астына аяғы жамбас деңгейінде болатындай етіп жастық қою
- Табанының өкшесіне құм салынған жастық қою.

## **Процедура соңы:**

- Науқастың ыңғайлы жатқанына көз жеткізіңіз
- Бүйірлік поручниктерді көтеріңіз
- Қолыңызды жуып, кептіріңіз



**Қорытынды :** денебиомеханикасы адамның мақсатына жетудің негізгі тірегі іспетті екенін байқадық. Денебиомеханикасы бұзылған адамдардың өздігінен жүруі өте қиын болатыны анық. Ондай адамдарды қауіпсіз тасымалдау медицина қызметкерлерінің міндеттерінің бірі. Жоғарыда айтылып кеткен тасымалдау түрінің барлығын қолдана отырып науқасты ыңғаймен және қауіпсіз түрде тасымалдау керек.



Қолданылған әдебиеттер:

- 1) Л.С. Заликина. Сырқаттың жалпы күтімі.  
Алматы 1992 ж.
- 2) Т.П. Обуховец. Основый сестринского  
дела Ростов – на – Дону 2003 г.
- 3) И.В.Яромич. Сестринское дело Москва  
2005
- 4) Е.Ә. Момынов, Г.Т. Тойшиева, Г.А. Ешова.  
Мейірбике ісінің негіздері Шымкент 2006
- 5) Интернет [http://www. google .ru](http://www.google.ru)