

География транспорта мира

Транспорт – одна из важнейших отраслей экономики любой страны, кровеносная система в сложном организме мирового хозяйства.



1. Транспорт — третья ведущая отрасль материального производства

- Основа географического разделения труда
- Объём и структура транспортных перевозок отражают:



**Уровень и структуру
экономики**



**Размещение
производительных сил**

Значение транспорта

- Обеспечивает связь между районами производства и потребления товаров и услуг.
- Воздействует на размещение производства.
- Способствует специализации и кооперированию производства стран и районов
- Способствует международной интеграции.
- Обеспечивает развитие международных экономических и культурных связей.

Географические различия в мировой транспортной системе.

а) Транспорт экономически развитых стран

- Транспортная подсистема *экономически развитых стран* отличается особенно большими размерами.
- На нее приходится
 - около 80% общей длины транспортной сети,
 - более 70% мирового грузооборота по массе и
 - примерно 80% по стоимости, а доля ее в мировом пассажирообороте еще больше.

В экономически развитых странах сосредоточено

- более 4/5 мирового парка автомобилей,
- в них находятся почти 2/3 всех портов мира, выполняющих
- 3/4 мирового грузооборота.
- В структуре грузооборота этих стран
 - на автомобильный транспорт падает 40%,
 - на железнодорожный — 25,
 - а на остальные виды транспорта — 35%.

2. Транспортная система в развивающихся странах

Она располагает

- немногим более 20% общей мировой длины транспортной сети,
- обеспечивает (по стоимости) 20% мирового грузооборота.
- В этих странах сосредоточено 10% мирового парка легковых и 20% грузовых автомобилей и автобусов.
- Густота транспортной сети в большинстве стран невелика, а технический уровень транспорта (например, паровая тяга и узкая колея на железных дорогах) более низкий.
- Подвижность населения в этих странах также во много раз меньше, чем в развитых.

Мировая транспортная система

- Все пути сообщения, транспортные предприятия и транспортные средства в совокупности образуют **мировую транспортную систему**.
- При характеристике транспорта оценивается **грузооборот и пассажирооборот, густота транспортной сети**.
- На мировом транспорте занято более **100 млн. человек**.

Мировой транспорт

- Общая длина транспортной сети мира, без морских трасс, составляет **36 млн. км.** Ежегодно в мире всеми видами транспорта перевозится **более 100 млрд. т грузов и более 1 трлн пассажиров.** В этих перевозках участвуют свыше **650 млн.** автомобилей, **40 тыс.** морских судов, **10 тыс.** рейсовых самолетов, **200 тыс.** локомотивов.

Факторы:

- уровень развития экономики:
- размеры и заселенность территории;
- степень участия страны в мировом хозяйстве и международном разделении труда

Структура транспорта

Транспорт

Сухопутный	Водный	Воздушный
Железнодорожный	Морской	
Автомобильный	Речной	
Трубопроводный		
Гужевой		

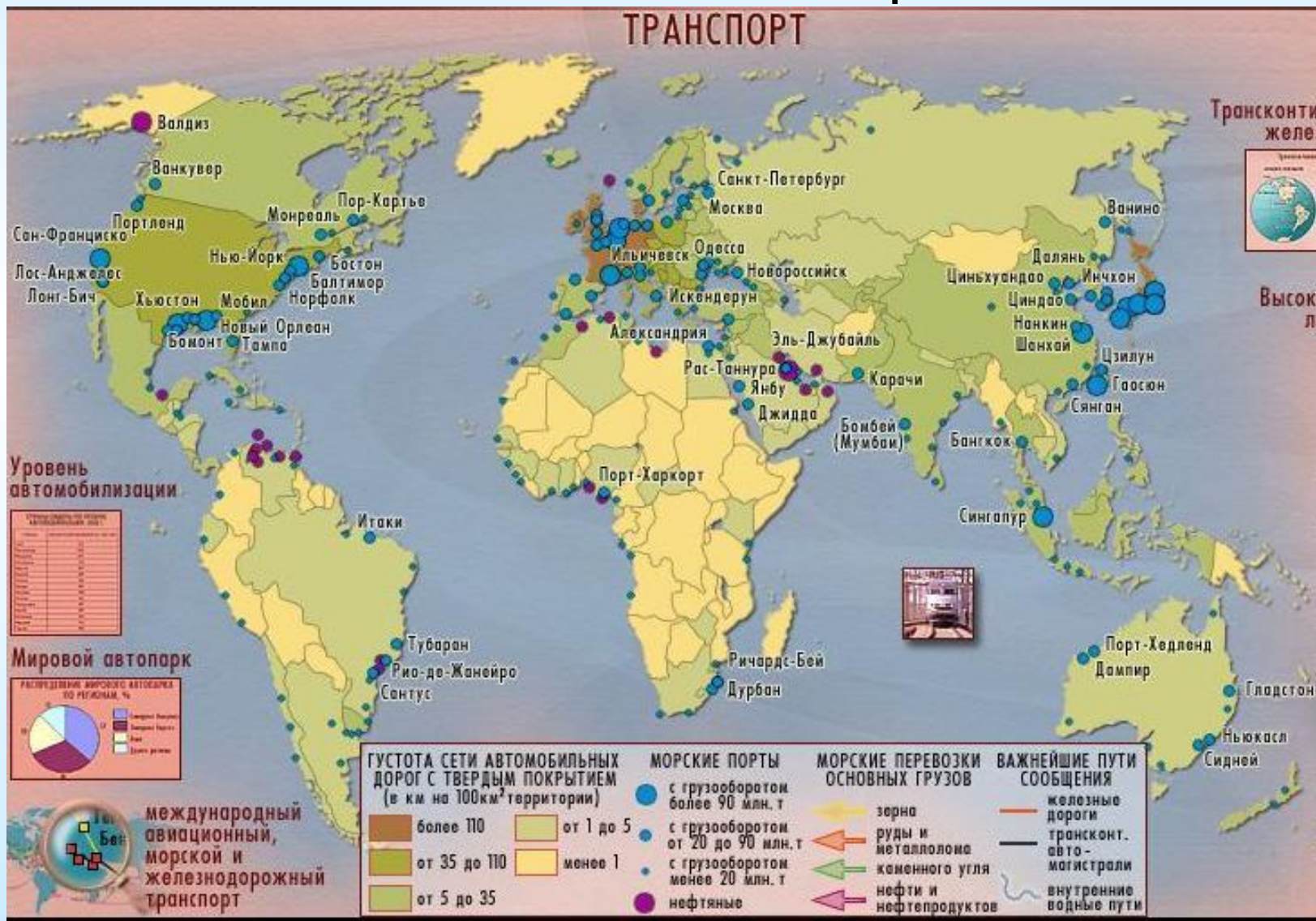
ДИНАМИКА МИРОВОЙ ТРАНСПОРТНОЙ СЕТИ В 1950—2000ГГ.*

Вид транспортной сети	Протяженность, тыс. км				
	1950г.	1970г.	1980 г.	1990г.	2000 г.
1. Железные дороги	1320	1340	1248	1210	1250
2. Автомобильные дороги	15540	19700	22300	23600	28000
3. Судоходные реки и каналы	560	525	540	544	550
4. Нефтяные трубопроводы	175	395	520	600	760
5. Магистральные газопроводы	186	545	760	900	1200
6. Воздушные пути	3300	5510	6900	7900	10500

Влияние НТР на транспорт

- увеличение грузоподъемности;
- увеличение пропускной способности;
- появление новых видов транспорта;
- увеличение вместимости;
- увеличение скорости.

Транспорт – третья ведущая отрасль материального производства, «кровеносная система хозяйственного организма»



Транспорт мира

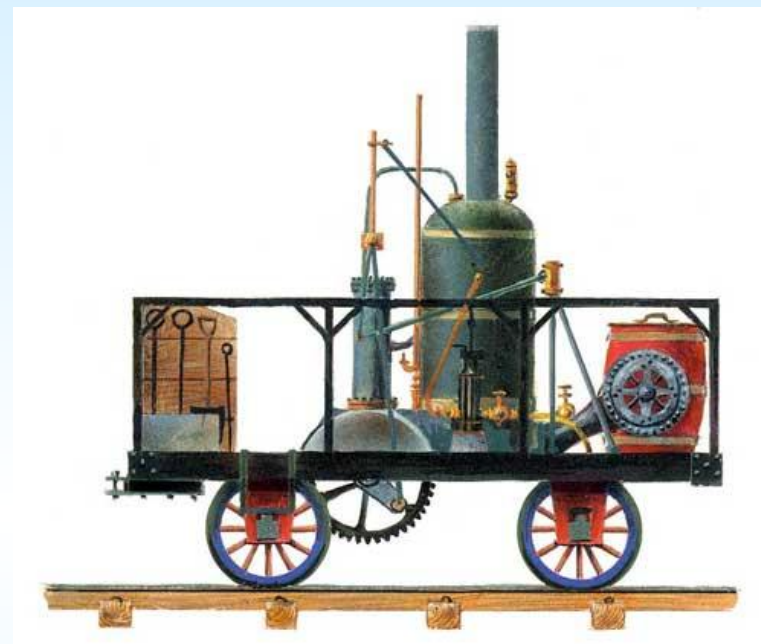
Численность занятых в отрасли	Более 100 млн.чел.
Протяженность транспортных путей	Более 36 млн.км
Густота транспортных путей	100 кв.км на 1км
Вес и структура перевозимых грузов	Более 100 млрд.т в год
Число перевозимых пассажиров	1 трлн. чел. в год

Железнодорожный транспорт мира



Мировой железнодорожный транспорт

- Первой железной дорогой на паровой тяге стала линия Ливерпуль - Манчестер в Англии, открытая в 1830 г.
- В том же году была построена и первая железная дорога в США, соединившая города Чарлстон и Огаста.
- В 1833 г. появилась первая железная дорога во Франции,
- в 1835 г. — в Германии и Бельгии.
- А в России первая железная дорога Петербург - Царское Село (26 км) была открыта в 1837 г.



ОСОБЕННОСТИ ЖЕЛЕЗНОДОРОЖНОГО ТРАНСПОРТА



ДОСТОИНСТВА

+



-

НЕДОСТАТКИ И ПРОБЛЕМЫ

Универсальность к перевозке всех видов грузов

Высокая грузоподъемность

Низкая себестоимость перевозок

Способность к работе в любое время года и при любой погоде

Относительно свободное размещение

Возможность перевозок грузов на большие расстояния

Относительно энергосберегающий и экологически чистый по сравнению с другими видами транспорта

перегрузка магистралей и снижение скорости движения

Снижение грузооборота

Изношенность дорог и подвижного состава, необходимость внедрения новой техники и технологий

Недостаточное развитие ж/д сети на востоке страны

Создание высокоскоростных ж/д

Создание негосударственных ж/д

Повышение качества сервиса пассажиров

Возвращение на международный рынок транспортных услуг

Железнодорожный транспорт мира

МЕЖДУНАРОДНЫЙ АВИАЦИОННЫЙ, МОРСКОЙ И ЖЕЛЕЗНОДОРОЖНЫЙ ТРАНСПОРТ



Общий грузооборот портов мира

Страна	Грузооборот (млн т)
США	22
Канада	20
Россия	17
Франция	15
Германия	14
Италия	13
Япония	12
Китай	11
Индия	10
Бразилия	9
Австралия	8
Южная Африка	7
Испания	6
Нидерланды	5
Сингапур	4
Южная Корея	3
Тайвань	2
Израиль	1
Италия	1
США	1

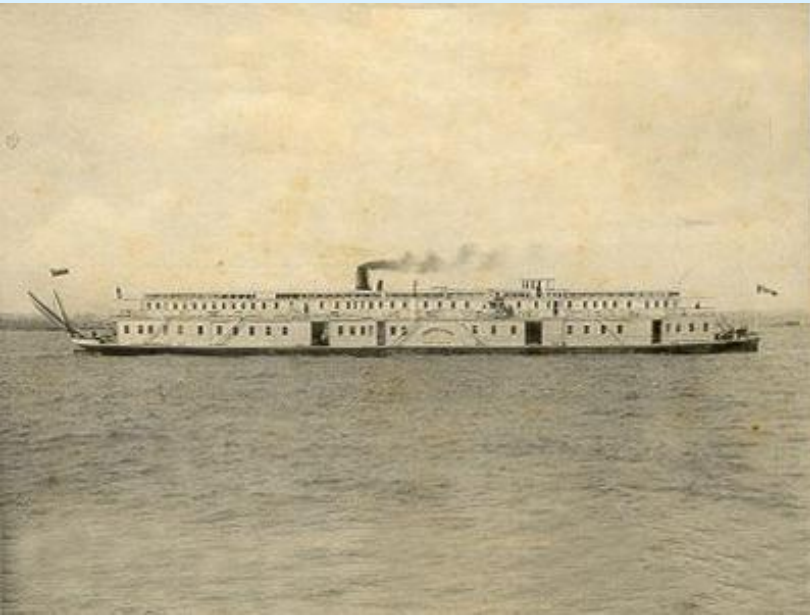
- морские контейнерные линии
- сухопутные контейнерные линии
- контейнерные порты
- внутренние железнодорожные контейнерные пункты

СТРАНЫ-ЛИДЕРЫ ПО ПРОТЯЖЕННОСТИ ЖЕЛЕЗНЫХ ДОРОГ

СТРАНЫ	ПРОТЯЖЕННОСТЬ, ТЫС.КМ.
США	200
Канада	90
РФ	87
Индия	63
Китай	53
ФРГ	45
Аргентина	40
Австралия	36
Франция	34
Бразилия	31



Морской транспорт мира



Морской

транспорт

1-е место по объёму морских перевозок занимает

Атлантический океан, на долю которого

приходится до 60% всех морских перевозок

2-е место принадлежит Тихому океану

(1/4 перевозок). Грузооборот в Тихом

океане

постоянно растёт.

3-е место принадлежит Индийскому

океану

(1/6 всех перевозок).

ОСОБЕННОСТИ МОРСКОГО ТРАНСПОРТА



ДОСТОИНСТВА



НЕДОСТАТКИ И ПРОБЛЕМЫ

Универсальность

Высокая грузоподъемность

Низкая себестоимость перевозок

Возможность перевозок грузов на большие расстояния

Относительно энергосберегающий и экологически чистый по сравнению с другими видами транспорта

Дорогое и большое обслуживающее хозяйство

Низкая скорость движения

Зависимость от погоды и времени года

Нерациональная структура транспортного флота

Необходимость внедрения новой техники и технологий

Необходимость строительства новых и реконструкции старых портов

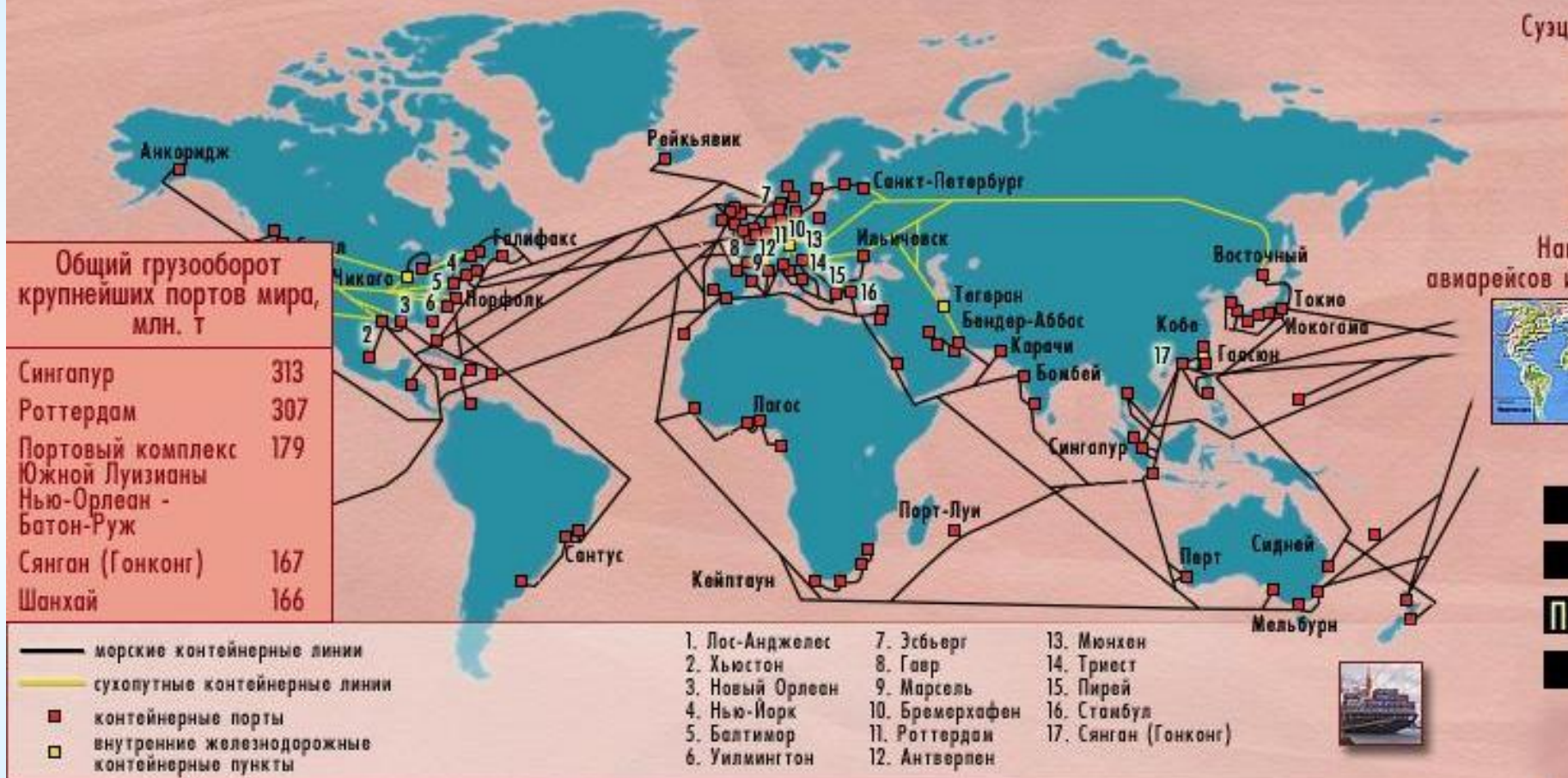
Возвращение на международный рынок транспортных услуг

География
морского
транспорта



Морской транспорт мира

МЕЖДУНАРОДНЫЙ АВИАЦИОННЫЙ, МОРСКОЙ И ЖЕЛЕЗНОДОРОЖНОЙ ТРАНСПОРТ



Протяженность железных дорог

Страна	Протяженность (км)
США	139 000
Россия	142 000
Китай	64 000
Индия	62 000
Франция	27 000
Германия	23 000
Япония	22 000
Бразилия	20 000
Италия	16 000
Южная Африка	15 000
Испания	15 000
Израиль	12 000
Южная Корея	12 000
Мексика	12 000
Польша	12 000
Чехия	12 000
Великобритания	12 000
Словакия	12 000
Тайвань	12 000
Южная Америка	12 000
Южная Африка	12 000
Индонезия	12 000
Австралия	12 000
Новая Зеландия	12 000
Ирландия	12 000
Нидерланды	12 000
Словения	12 000
Литва	12 000
Латвия	12 000
Эстония	12 000
Украина	12 000
Белоруссия	12 000
Армения	12 000
Азербайджан	12 000
Казахстан	12 000
Киргизия	12 000
Таджикистан	12 000
Узбекистан	12 000
Кыргызия	12 000
Турция	12 000
Греция	12 000
Румыния	12 000
Болгария	12 000
Венгрия	12 000
Сербия	12 000
Хорватия	12 000
Словения	12 000
Македония	12 000
Босния и Герцеговина	12 000
Черногория	12 000
Израиль	12 000
Италия	12 000
Франция	12 000
Германия	12 000
Польша	12 000
Чехия	12 000
Словакия	12 000
Венгрия	12 000
Австрия	12 000
Швейцария	12 000
Нидерланды	12 000
Бельгия	12 000
Люксембург	12 000
Ирландия	12 000
Испания	12 000
Португалия	12 000
Италия	12 000
Греция	12 000
Сербия	12 000
Хорватия	12 000
Словения	12 000
Македония	12 000
Босния и Герцеговина	12 000
Черногория	12 000
Израиль	12 000

Плотность железных дорог

Страна	Плотность (км/1000 кв. км)
США	139
Россия	142
Китай	64
Индия	62
Франция	27
Германия	23
Япония	22
Бразилия	20
Италия	16
Южная Африка	15
Испания	15
Израиль	12
Южная Корея	12
Мексика	12
Польша	12
Чехия	12
Великобритания	12
Словакия	12
Тайвань	12
Южная Америка	12
Южная Африка	12
Индонезия	12
Австралия	12
Новая Зеландия	12
Ирландия	12
Нидерланды	12
Словения	12
Литва	12
Латвия	12
Эстония	12
Украина	12
Белоруссия	12
Армения	12
Азербайджан	12
Казахстан	12
Киргизия	12
Таджикистан	12
Узбекистан	12
Кыргызия	12
Турция	12
Греция	12
Румыния	12
Болгария	12
Венгрия	12
Австрия	12
Швейцария	12
Нидерланды	12
Бельгия	12
Люксембург	12
Ирландия	12
Испания	12
Португалия	12
Италия	12
Греция	12
Сербия	12
Хорватия	12
Словения	12
Македония	12
Босния и Герцеговина	12
Черногория	12
Израиль	12

Регистры дешевых флагов



Панамский канал





**Наиболее развит
в
Северной
Америке
и Европе.**

«+»

- **Высокая
пропускная
способность**
- **Невысокая
себестоимость**



Воздушный транспорт мира



ОСОБЕННОСТИ АВИАЦИОННОГО ТРАНСПОРТА



ДОСТОИНСТВА

+



-

НЕДОСТАТКИ И ПРОБЛЕМЫ

Универсальность

Высокая скорость передвижения

Возможность перевозок на большие расстояния

Относительно свободное размещение

Кризисное состояние отрасли

Высокая себестоимость перевозок

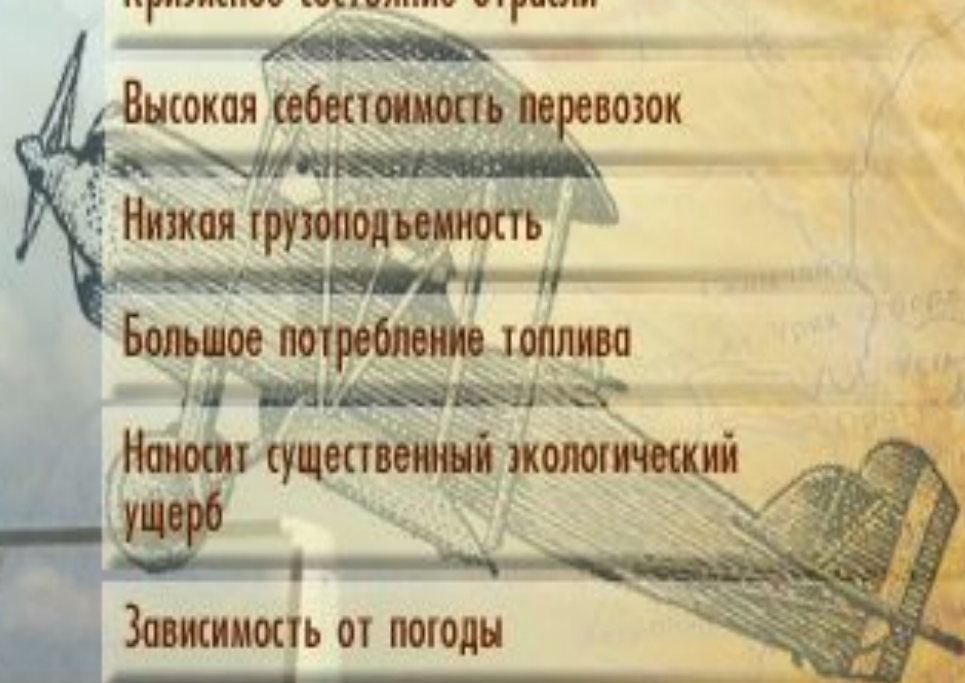
Низкая грузоподъемность

Большое потребление топлива

Наносит существенный экологический ущерб

Зависимость от погоды

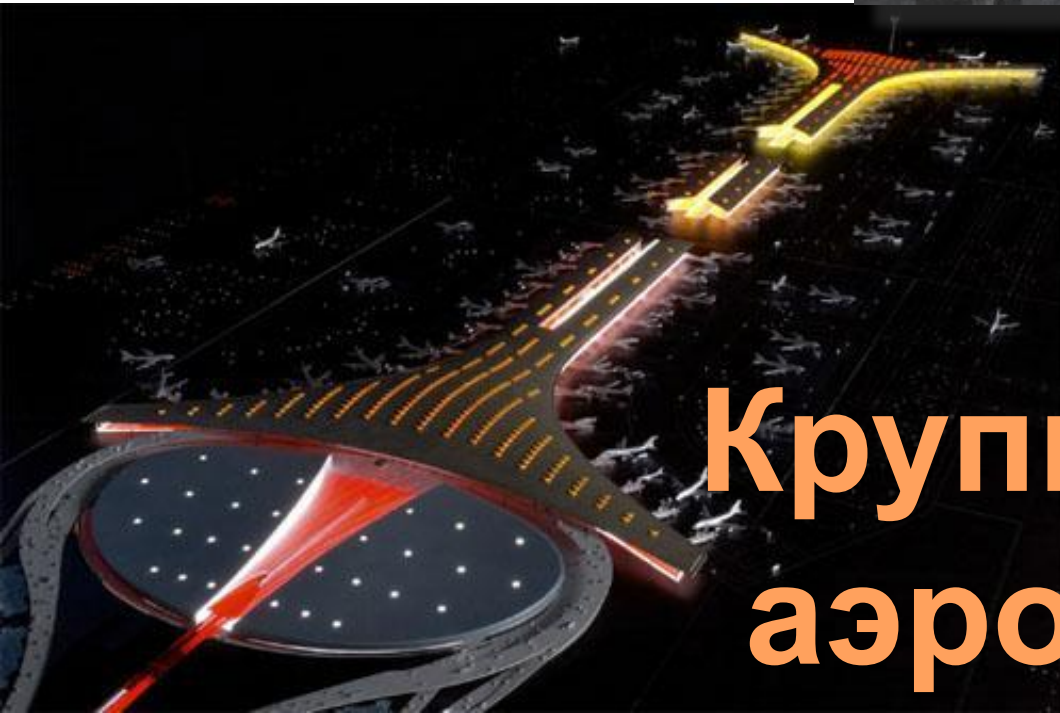
Повышение качества сервиса пассажиров



Воздушный транспорт мира



1. Атланта (Хартсфилд – США)
2. Чикаго (О´Хэйр – США)
3. Лондон (Хитроу – Великобритания)



**Крупнейшие
аэропорты**

Воздушный транспорт мира

Структура
пассажирских
авиаперевозок



Северная Америка	40%
Западная Европа	22%
Азия	20%
Восточная Европа	5-6%
СНГ	5-6%
Южная Америка	5-6%
Африка	2%

Автомобильный транспорт мира



- Первый автомобиль был построен в 1896 г. Примерно через 10 лет в Петербурге впервые в России освоили серийное производство автомобилей.

ОСОБЕННОСТИ АВТОМОБИЛЬНОГО ТРАНСПОРТА



ДОСТОИНСТВА

+



-

НЕДОСТАТКИ И ПРОБЛЕМЫ

Универсальность к перевозке всех видов грузов

Большая маневренность

Высокая скорость движения

Возможность доставлять грузы непосредственно потребителю

Использование в труднодоступных районах (северных, восточных, горных)

Высокая себестоимость

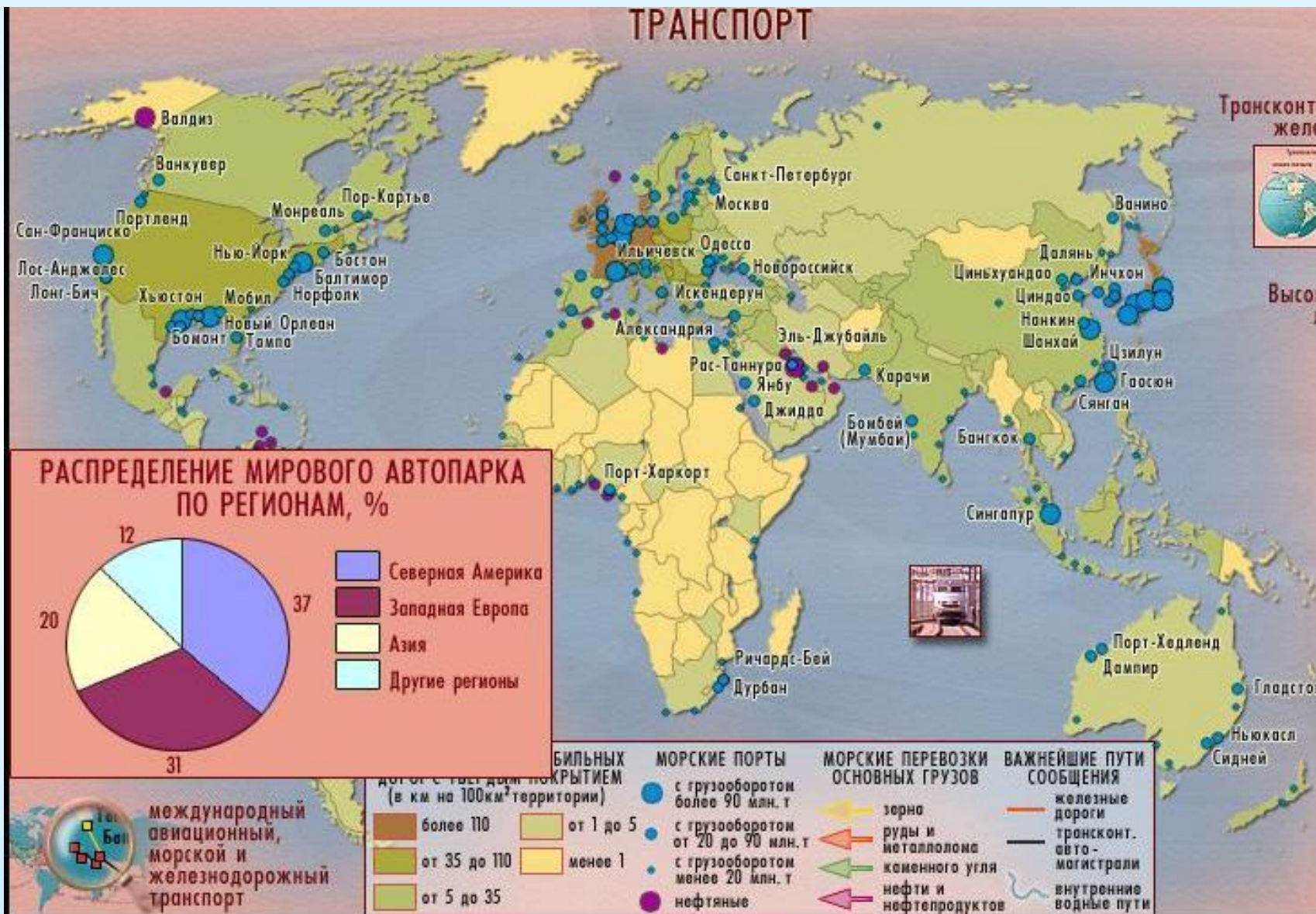
Низкий грузооборот

Высокая потребность в новых дорогах

Необходимость внедрения новой техники и технологий

Сильный загрязнитель окружающей среды

Автомобильный транспорт мира



Первая десятка стран по общей протяжённости автомобильных дорог.

Страны	Протяжённость автодорог (в млн. км)
США	6,3
Индия	2,2
Бразилия	1,5
Япония	1,1
Китай	0,9
Франция	0,85
Канада	0,85
Австралия	0,8
ФРГ	0,65
Россия	0,55

Различия в транспортных системах

План характеристики	Транспорт развитых стран	Транспорт развивающихся стран
% протяженности от мировой транс.системы	78%	22%
% мирового грузооборота	74%	26%
Плотность транспортной сети	50-60 км на 100 км ² территории	5-10 км на 100 км ² территории
Технический уровень	Высокий технический уровень	Невысокий технический уровень, использование гужевого транспорта
Особенности транспорта	Тесное взаимодействие всех видов транспорта	Преобладание одного-двух видов транспорта
Конфигурация транспортной сети	Сложная конфигурация транспортной сети	преобладают «линии проникновения», соединяющие главный центр с районами экспортной специализации
Подвижность населения	высокая	низкая