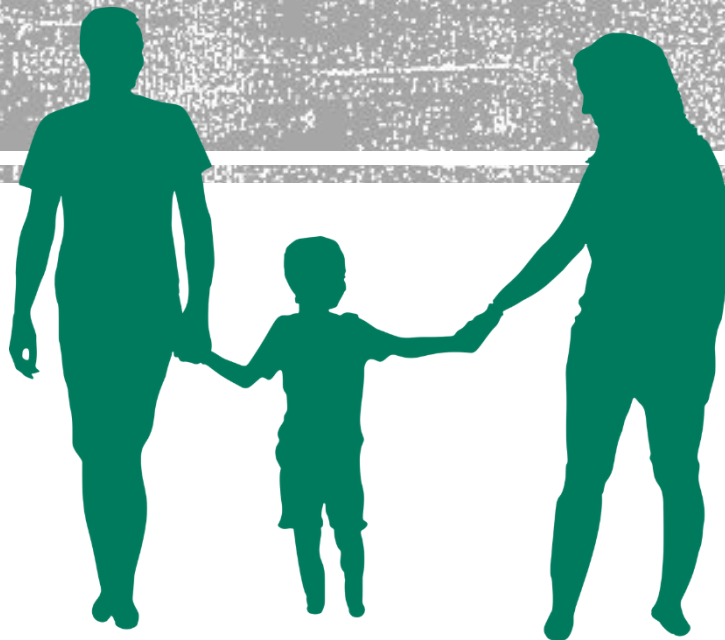


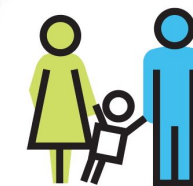
ОБЛАСТНОЕ ГОСУДАРСТВЕННОЕ АВТОНОМНО
ПРОФЕССИОНАЛЬНОЕ ОБРАЗОВАТЕЛЬНОЕ УЧРЕЖДЕНИЕ
«СТАРООСКОЛЬСКИЙ ПЕДАГОГИЧЕСКИЙ КОЛЛЕДЖ»

ВОСПИТАНИЕ ДЕТЕЙ В ПРИЕМНОЙ СЕМЬЕ



Подготовили:
Студентки 41-В группы
Шевцова Мария, Ляхова Татьяна

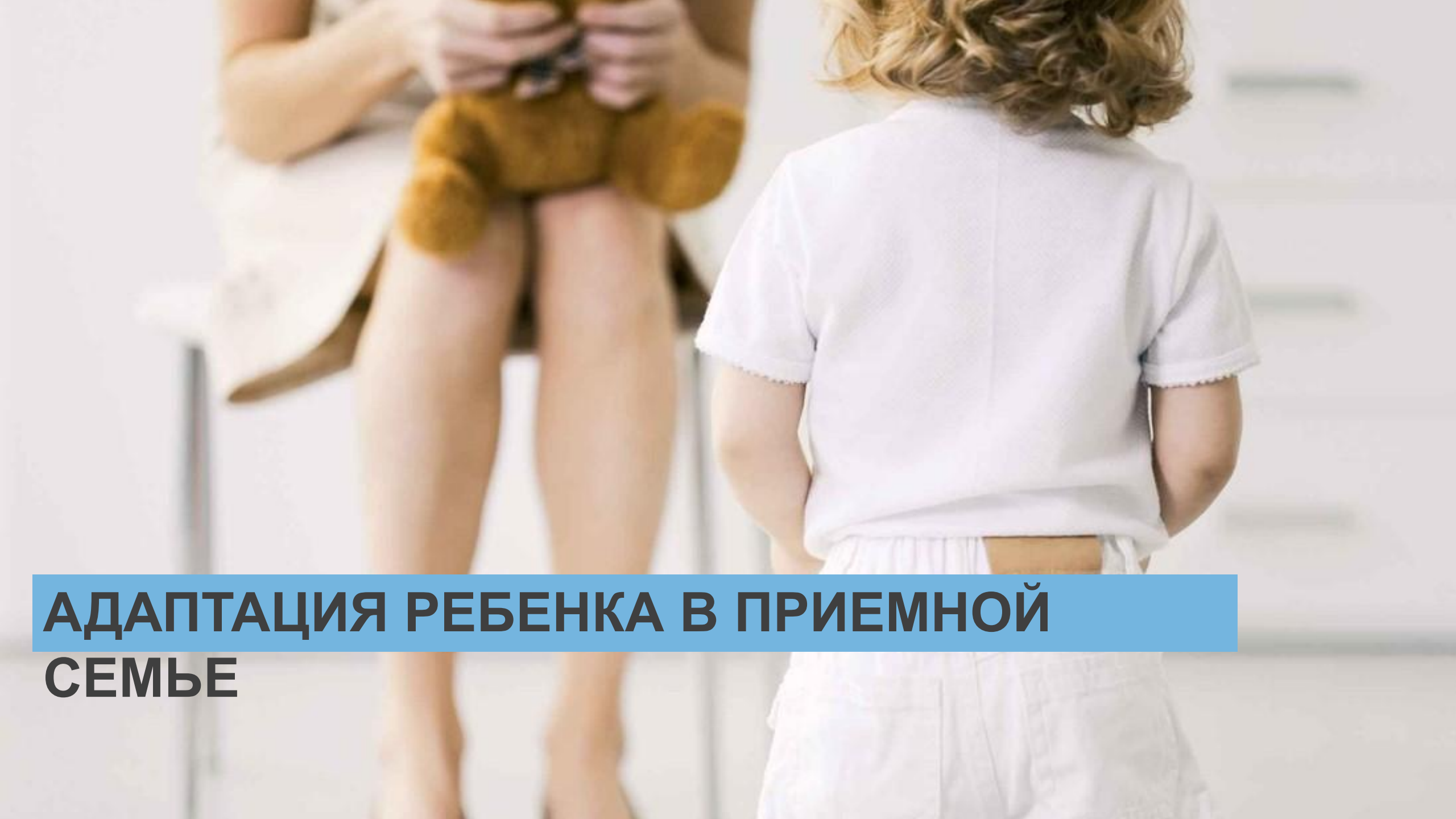
Приемная семья – одна из форм устройства на воспитание в семью детей-сирот и детей, оставшихся без попечения родителей, которая осуществляется на основании договора о приемной семье, заключаемому между органом опеки и попечительства и приемными родителями или приемным родителем.



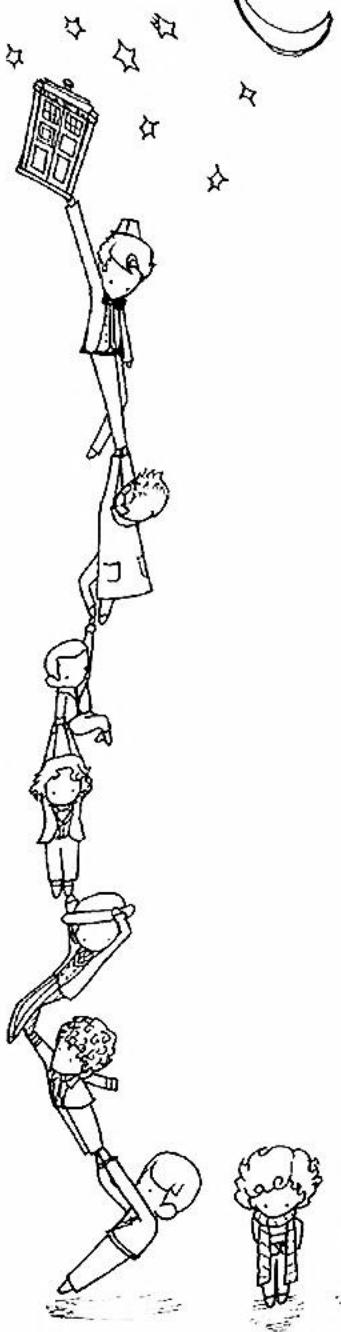
ФОРМЫ ПРИЕМНЫХ СЕМЕЙ

- **Усыновление** – ребенок принимается в семью на правах родного по крови.
- **Опека** – ребенок принимается в семью с целью воспитания и образования, а также для защиты его интересов.
- **Патронат** – ребенок воспитывается в семье на основе трехстороннего договора.





АДАПТАЦИЯ РЕБЕНКА В ПРИЕМНОЙ СЕМЬЕ




- Этап подготовки
- Этап кризиса
- Этап адаптации
- Этап стабилизации

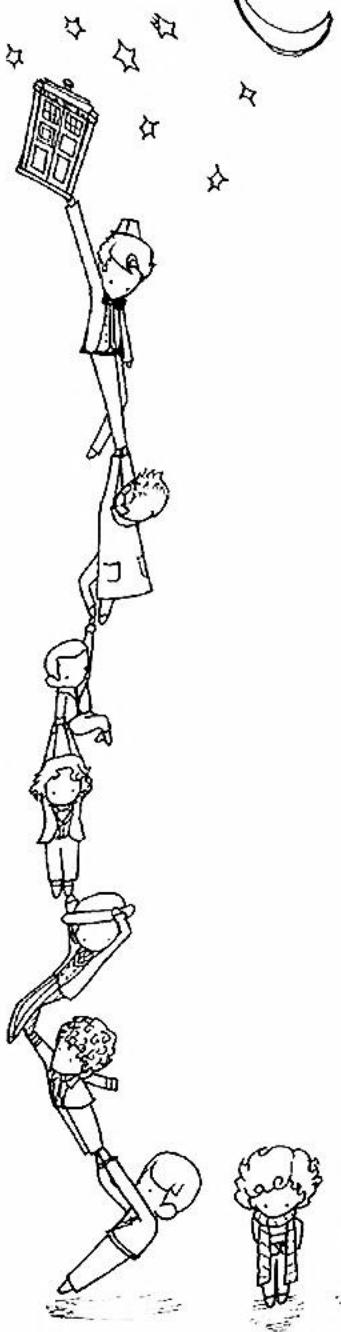


BLD



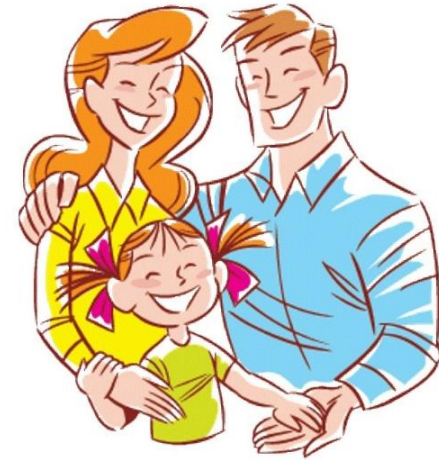


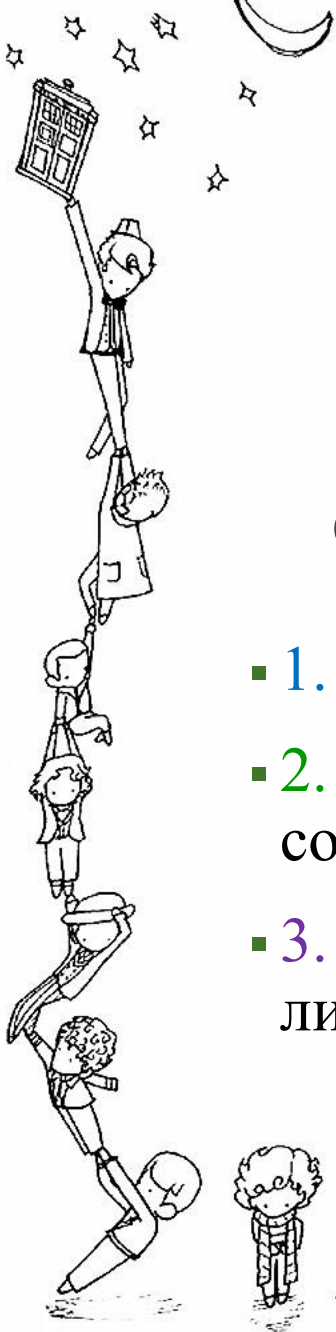
**ОСОБЕННОСТЯХ
ВОСПИТАНИЯ**



СТРОЙТЕ АДЕКВАТНЫЕ ОЖИДАНИЯ

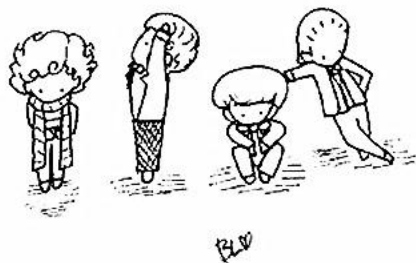
- Идея безусловной любви
- Обязанности

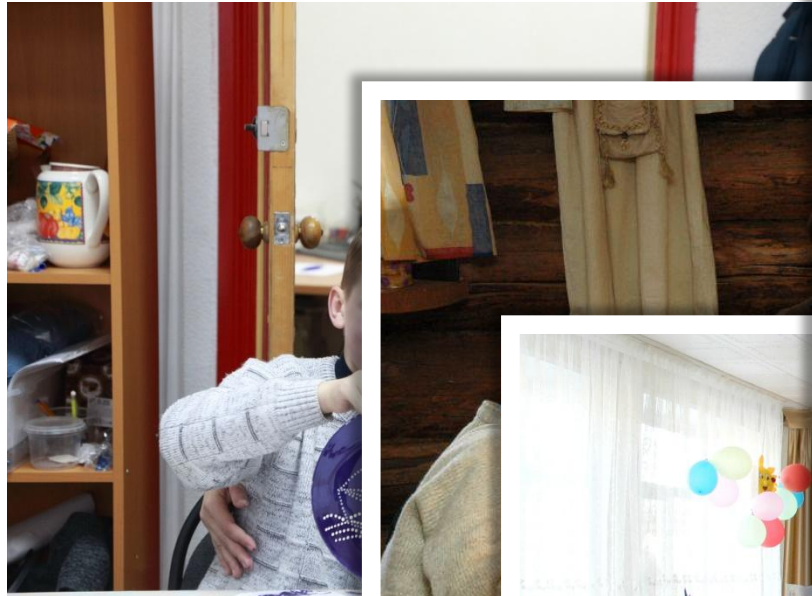


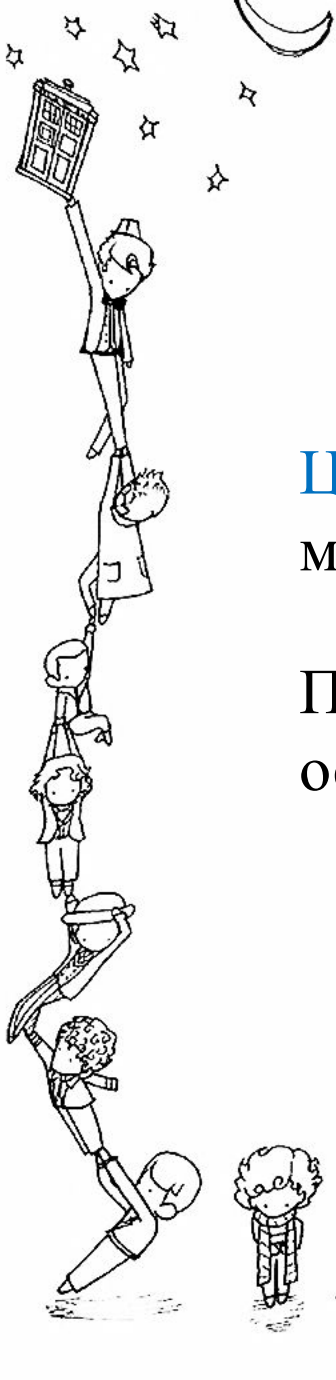


С ПРИЕМНЫМ РЕБЕНКОМ КАТЕГОРИЧЕСКИ НЕЛЬЗЯ

- 1. Эмоционально отвергать ребенка
- 2. Требовать чрезмерно высокой моральной ответственности не соответствующей возрасту и реальным возможностям ребенка
- 3. Осуществлять воспитательный контроль посредством нарочитого лишения любви







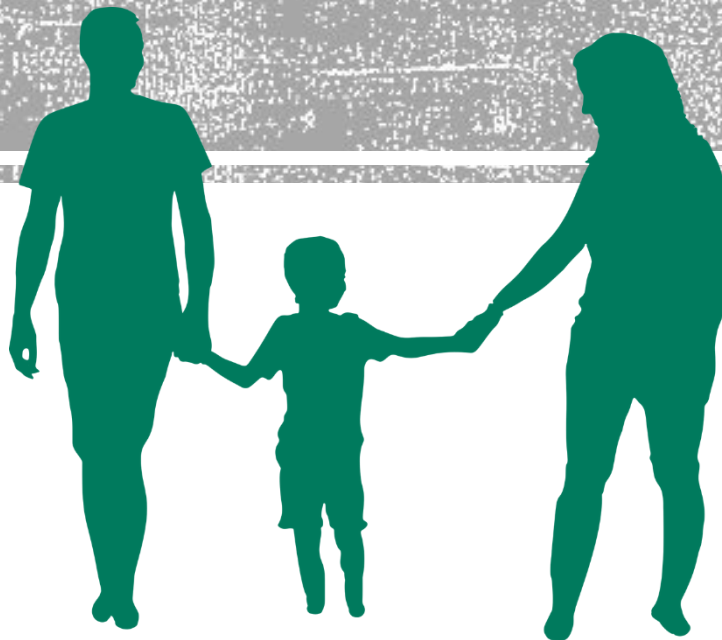
Цель государственной помощи заключается в уменьшении материальной нагрузке для приемных семей.

Поддержка несовершеннолетних на региональном уровне осуществляется в сфере образования, отдыха, лечения и др.

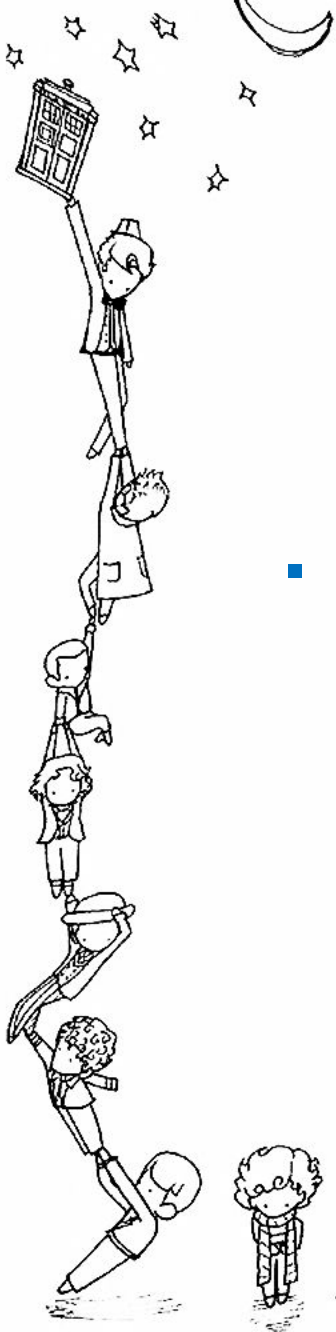


ОБЛАСТНОЕ ГОСУДАРСТВЕННОЕ АВТОНОМНО
ПРОФЕССИОНАЛЬНОЕ ОБРАЗОВАТЕЛЬНОЕ УЧРЕЖДЕНИЕ
«СТАРООСКОЛЬСКИЙ ПЕДАГОГИЧЕСКИЙ КОЛЛЕДЖ»

ВОСПИТАНИЕ ДЕТЕЙ В ПРИЕМНОЙ СЕМЬЕ

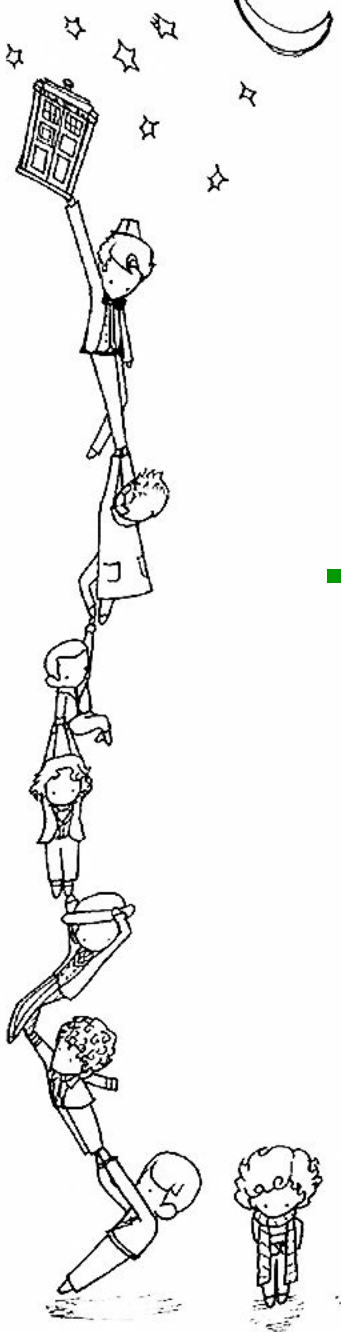


Подготовили:
Студентки 41-В группы
Шевцова Мария, Ляхова Татьяна



- **Этап подготовки**, когда ребенок только посещает новых родителей, приходит в гости до окончательного приема малыша в семью. В этот период приемные родители стараются, чтобы ребенку было комфортно в доме, делают подарки, всячески его хвалят и подбадривают. Ребенок же пытается понравиться новым родителям. Очень важно не торопить события и не давить на ребенка, чтобы он называл родителей «мама» и «папа».

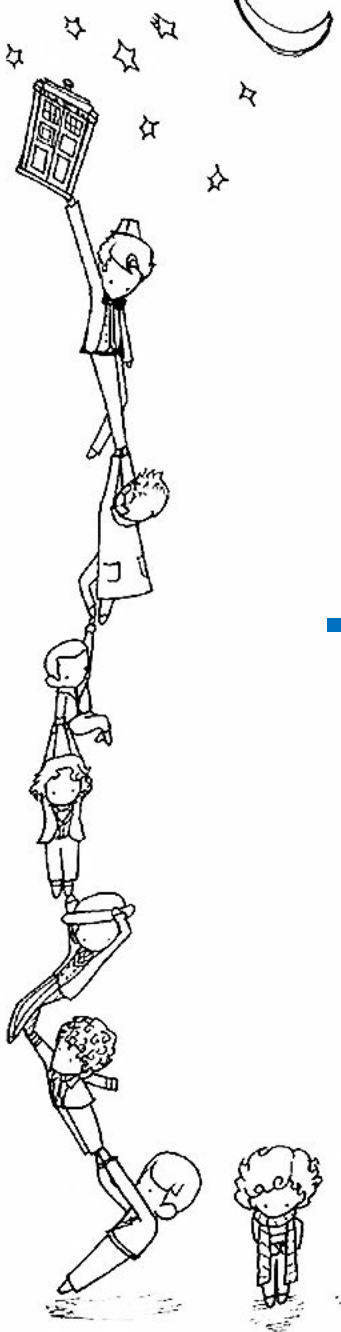




- **Этап кризиса**, когда ребенок начинает вести себя совсем не так, как привыкли наблюдать приемные родители. Процесс закономерен и его стоит рассматривать, как правильное развитие взаимоотношений. Если ребенок показывает новым родителям свои нехорошие стороны – это признак доверительных отношений.



BLD

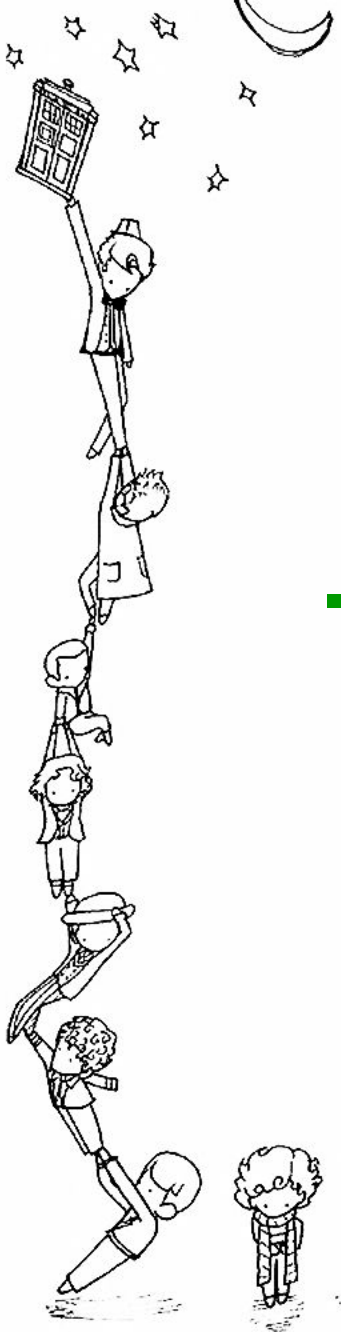


- **Этап адаптации**, когда ребенок начинает чувствовать себя в новой семье, как дома. Меняется его внешность, поведение, малыш становится самостоятельным и более уверенным в себе. Следует помнить, что любое изменение в семье может нанести ребенку психологическую травму.



BLW

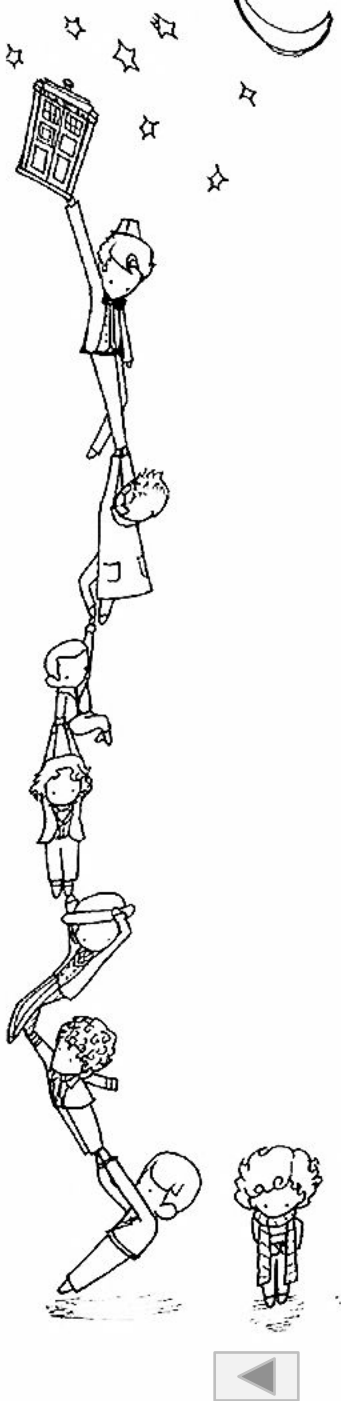




- **Этап стабилизации**, когда семья окончательно становится семьей. Приемный ребенок спокоен, хотя его могут тревожить воспоминания о прошлой жизни, и приемные родители удовлетворены состоянием своей семьи.



BLW



В 2020 году социальные льготы и выплаты приемным родителям регулирует «Семейный кодекс РФ» (ФЗ № 22 от 29.12.1995), а также закон «О государственных пособиях гражданам, имеющим детей» (ФЗ № 81 от 19.05.1995) и законодательство регионального уровня.



В.В.