

Россия в начале XX века

презентация к уроку
(первая часть)

Россия в начале XX века.

План:

1. Территория и население
2. Политическое развитие
3. Развитие сельского хозяйства
4. Положение рабочих

Россия в начале XX века.

- Учебник-п.33-п.2,4,5;п34-п.5
- РЭШ(российская электронная школа):
- <https://resh.edu.ru/subject/lesson/2558/main/>
- <https://resh.edu.ru/subject/lesson/3046/start/>

Территория и население

**Познакомьтесь с
информацией слайдов и сделайте
ВЫВОДЫ**

РОССИЙСКАЯ ИМПЕРИЯ
ПОЛИТИКО-АДМИНИСТРАТИВНАЯ КАРТА (на 1914)
Масштаб 1 : 25 000 000 (в 1 см 250 км)



ГУБЕРНИИ И ОБЛАСТИ, НЕ ВХОДИВШИЕ В ГЕНЕРАЛ-ГУБЕРНАТОРСТВА

Архангельская губ.	Архангельск	Калужская губ.	Калуга	Пензенская губ.	Пенза	Тверская губ.	Тверь
Астраханская губ.	Астрахань	Ковенская губ.	Ковно 4	Пермская губ.	Пермь	Тобольская губ.	Тобольск
Бессарабская губ.	Кишинев	Костромская губ.	Кострома	Полтавская губ.	Полтава	Томская губ.	Томск
Виленская губ.	Вильно 1	Курляндская губ.	Митава 5	Псковская губ.	Псков	Тульская губ.	Тула
Витебская губ.	Витебск	Курская губ.	Курск	Рязанская губ.	Рязань	Тургайская обл.	Тула
Владимирская губ.	Владимир	Лифляндская губ.	Рига	Самарская губ.	Самара	Уральская обл.	Уральск
Войсковой Донского обл.	Новочеркасск	Минская губ.	Минск	С.-Петербургская губ.	С.-Петербург	Уфимская обл.	Уфа
Вологодская обл.	Вологда	Могилевская губ.	Могилев	Саратовская губ.	Саратов	Харьковская губ.	Харьков
Воронежская губ.	Воронеж	Новгородская губ.	Новгород	Симбирская губ.	Симбирск 6	Херсонская губ.	Херсон
Вятская губ.	Вятка 2	Новгородская губ.	Новгород	Смоленская губ.	Смоленск	Холмская губ.	Холм
Гродненская губ.	Гродно	Олоньская губ.	Петрозаводск	Ставропольская губ.	Ставрополь	Черниговская губ.	Чернигов
Екатерининская губ.	Екатеринслав 3	Оренбургская губ.	Оренбург	Таврическая губ.	Симферополь	Эстляндская губ.	Ревель
Казанская губ.	Казань	Орловская губ.	Орлов	Тамбовская губ.	Тамбов	Ярославская губ.	Ярославль

ГЕНЕРАЛ-ГУБЕРНАТОРСТВА		КАВКАЗСКОЕ НАМЕСТИЧЕСТВО	
ВАРШАВСКОЕ	Варшава	ПРИАМУРСКОЕ	Благовещенск
Варшавская губ.	Варшава	Амурская обл.	Петропавловск 11
Калишская губ.	Калиш	Камчаточная обл.	Хабаровск
Калужская губ.	Калужы 8	Приморская обл.	Александровск 12
Ломская губ.	Ломжа	Сахалинская обл.	Омск
Лобнинская губ.	Лоблин	Амурская обл.	Семипалатинск
Лодзинская губ.	Петроков 9	Семирпатинская обл.	Асхабад 13
Плоцкая губ.	Радом	Закаспийская обл.	Самарканд
Радомская губ.	Суваво	Самаркандская обл.	Варный 14
Сувалонская губ.	Красноярск	Самаркандская обл.	Сыр-Дарьинская обл.
ИРКУТСКОЕ	Иркутск	Ферганская обл.	Скобелев 15
Енисейская губ.	Чита	Финляндское	Або-Бьернеборгская губ.
Абайская обл.	Иркутск	Або-Бьернеборгская губ.	Або 16
Иркутская губ.	Иркутск	Вазовская губ.	Николайстад 17
Якутская губ.	Якутск	Выборгская губ.	Выборг
КЮЕВСКОЕ	Житомир	Куопио	Куопио
Вильнская губ.	Житомир	С.-Михельская губ.	С.-Михель 19
Ковенская губ.	Житомир	С.-Михельская губ.	Тавастуская губ.
Подольская губ.	Киев	Тавастуская губ.	Улеборг 20
МОСКОВСКОЕ	Москва	Улеборгская губ.	Улеборг 21
Московская губ.	Москва		

Автор: О.И. Котова
Консультанты: В.Н. Баюра, Е.И. Ковалева
Компьютерные и составительские работы:
О.И. Котова, В.В. Масленникова
НИП комплексного картографирования
МГУ им. М.В. Ломоносова

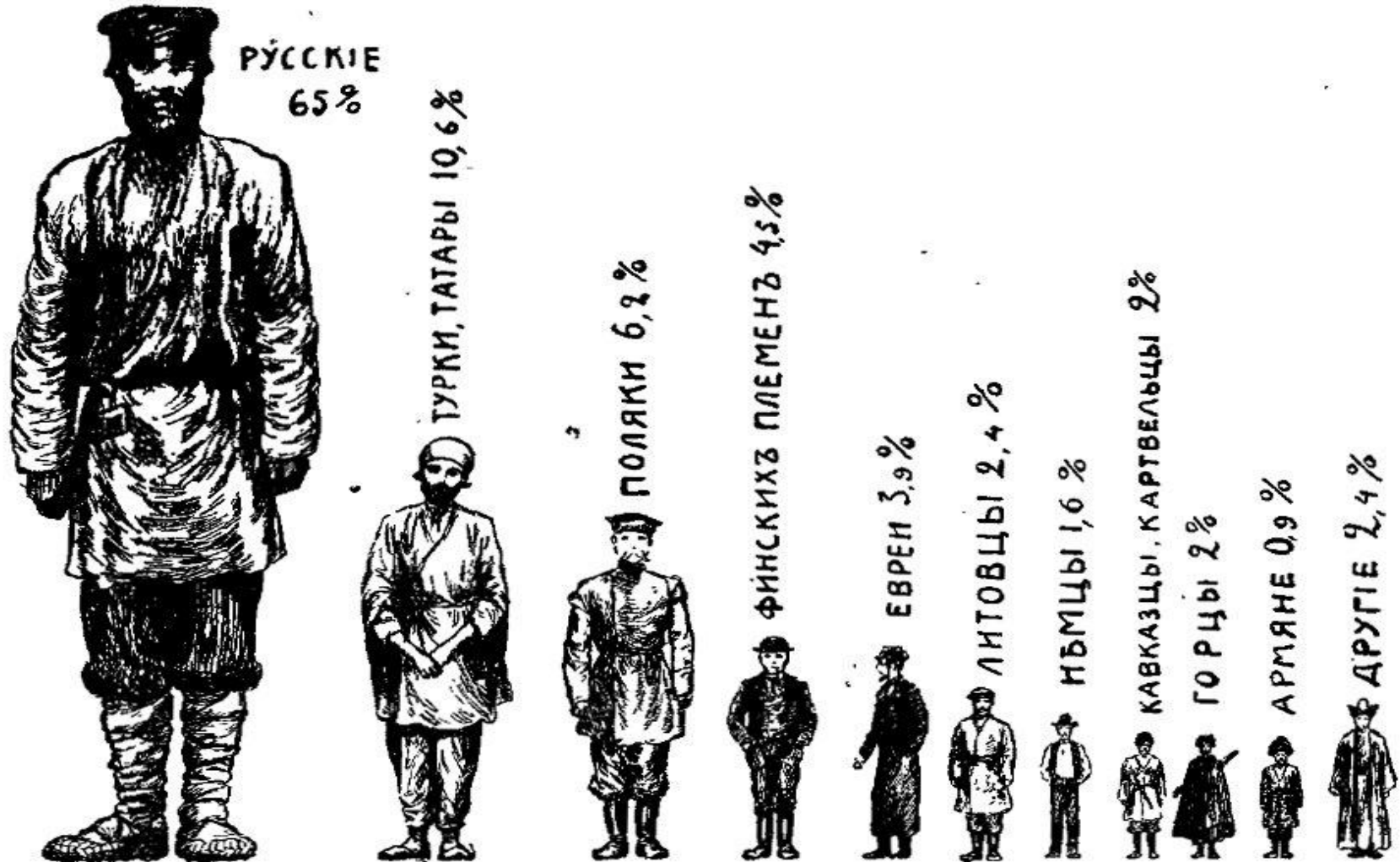
СОВРЕМЕННЫЕ НАЗВАНИЯ ГОРОДОВ

1 Вильнюс	11 Петропавловск-Камчатский	21 Сулу
2 Киров	12 Александровск-Сахалинский	22 Батуми
3 Днепрпетровск	13 Ашхабад	23 Буйнакск
4 Каунас	14 Алма-Ата	24 Гянджа
5 Египта	15 Фергана	25 Краснодар
6 Ульяновск	16 Вааса	26 Кутайси
7 Таллин	17 Тору	27 Суэцуи
8 Кельце	18 Хельсинки	28 Тбилиси
9 Петрув-Трыбунальский	19 Миккелли	29 Ереван
10 Каменец-Подольский	20 Хамзинглина	

Россия в начале XX века



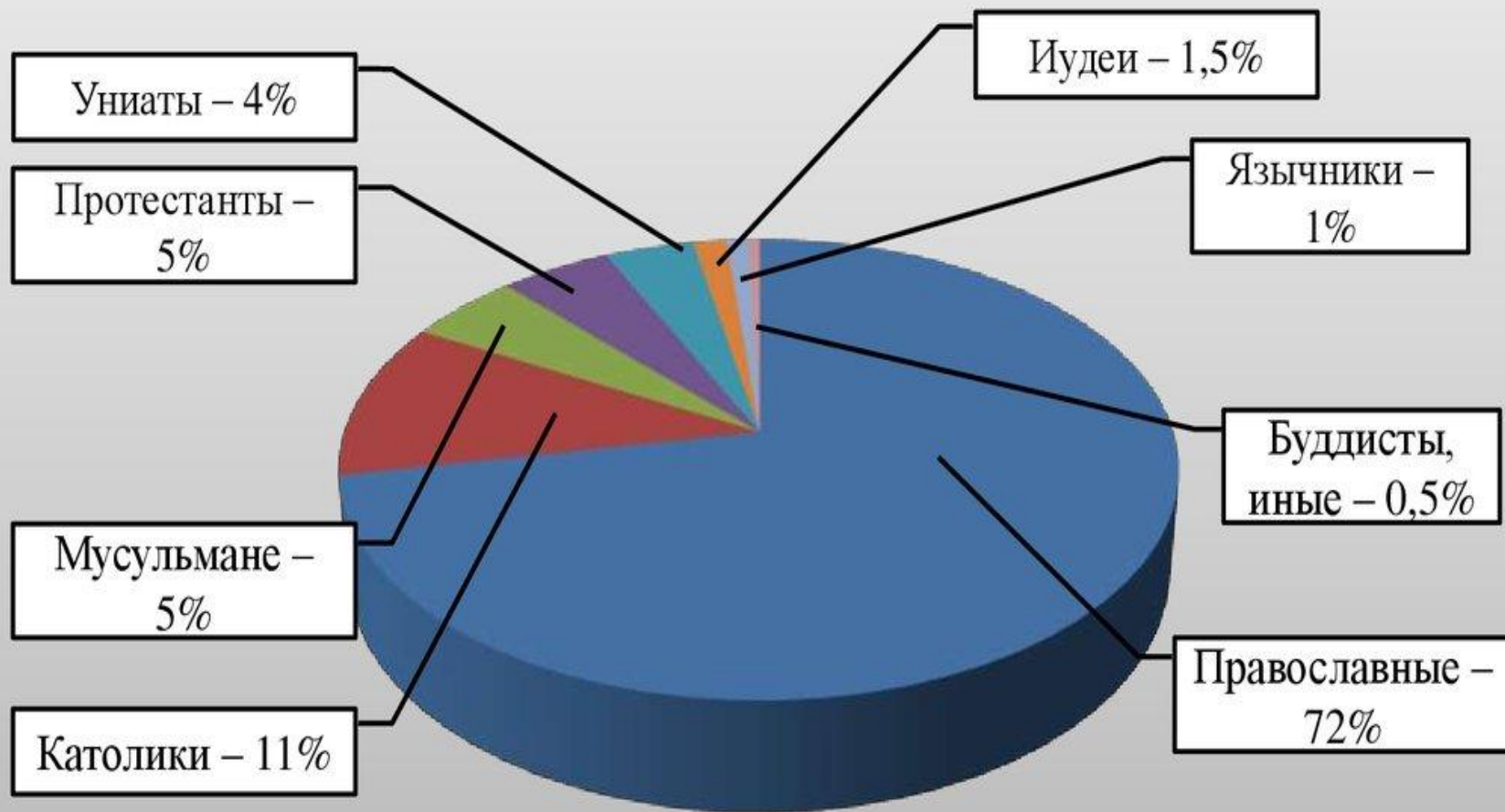
Россия в начале XX века



Сравнительная численность народовъ, населяющихъ Россию.

Россия в начале XX века

Конфессиональный состав населения России



Территория и население Российской империи

Религии Российской империи



Россия в начале XX века

- **Территория**- 22 млн.кв. км – 2 место в мире (после Великобритании)
- **Население** – 125,7 млн.чел.- 3 место в мире (после Британской империи и Китая)
- **Административное деление**- губернии, уезды
- **Религиозный (конфессиональный) состав:**
многообразие религий (конфессий)
- **Официальная религия**- православие
- **Национальный состав** – многонациональная страна

Россия в начале XX в. (политическое развитие)

1894-1917 гг.

– правление последнего
российского
императора Николая II
(сын *Александра III*)



Россия в начале XX в. (политическое развитие)

**Определите
форму правления
России начала XX века
на основании данных
следующих слайдов**



Россия в начале XX в. (политическое развитие)

Из свода основных государственных законов российской империи:

Ст. 1. Император всероссийский есть монарх самодержавный и неограниченный.

Повиноваться верховной его власти не токмо за страх, но и за совесть сам Бог повелевает...

Ст. 51. Никакое место или правительство в государстве не может само собой установить нового закона, и никакой закон не может иметь своего совершения без утверждения Самодержавной власти.

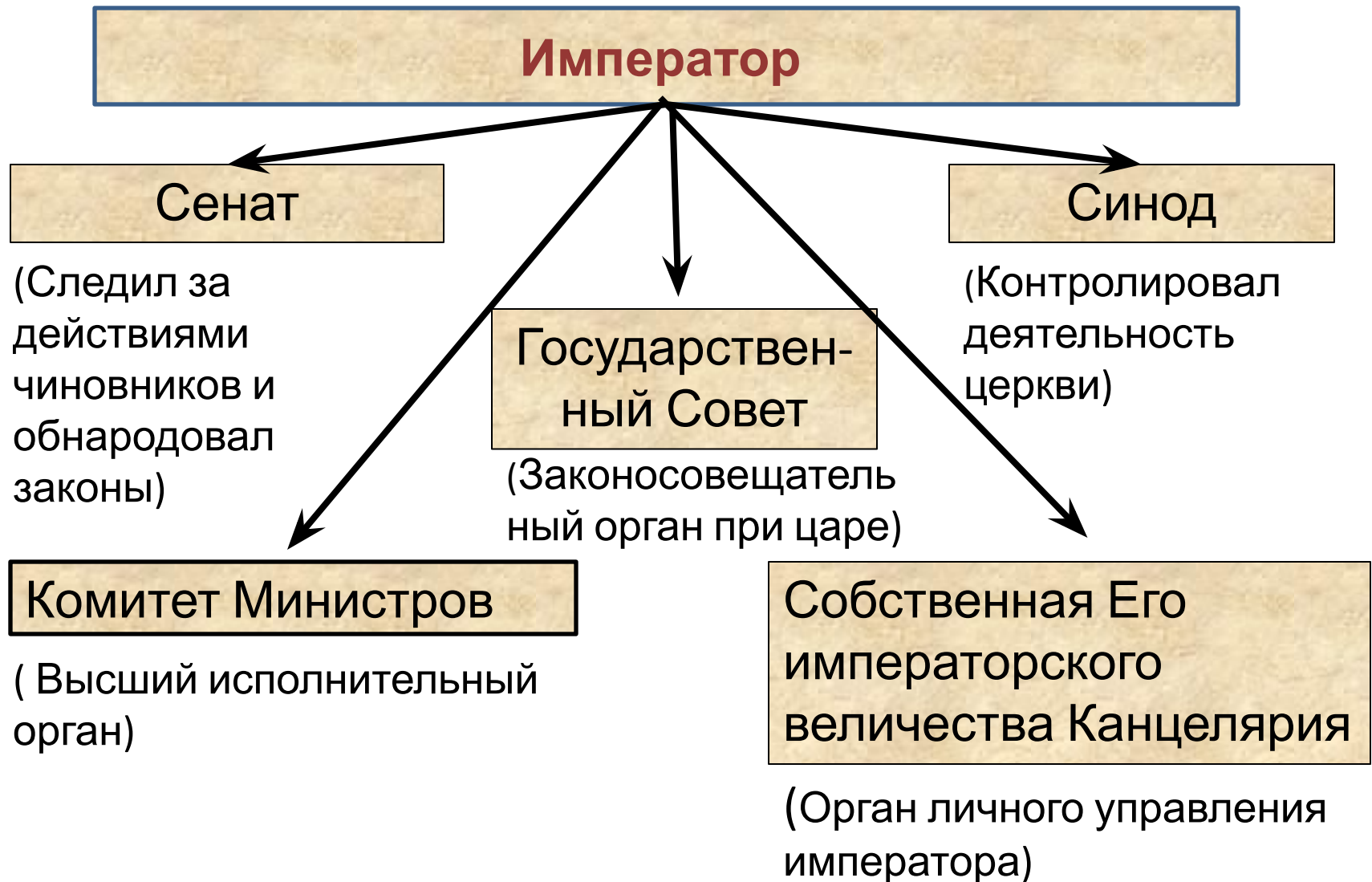
Россия в начале XX в. (политическое развитие)

- ✓ *В публичной речи 17 января 1895 года Николай II обещал «охранять основы самодержавия так же твердо и неуклонно, как это делал мой незабвенный покойный родитель»;*
- ✓ **В России отсутствовала Конституция, парламент, политические партии, политические свободы.**

Россия в начале XX в. (политическое развитие)

Форма правления –
самодержавная (абсолютная) монархия.

Политический строй.

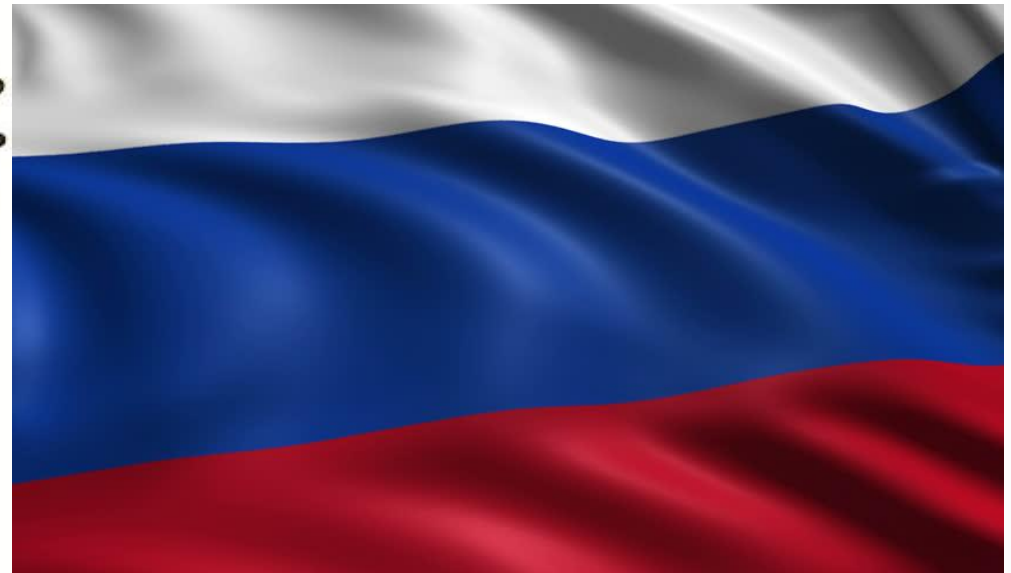


Государственные символы

Гербом Российской империи был двуглавый орёл с царскими регалиями — коронами, скипетром и державой.

Государственный флаг представлял собой полотнище с белой, синей и красной горизонтальными полосами.

Гимн начинался словами: «Боже, Царя храни...»



Социальная структура (по переписи 1897 г)

Рассмотрите таблицу (следующий слайд) и ответьте на вопросы:

1. На какие группы разделено общество.
2. Представители какого сословия составляли большинство населения России.
3. После завершения промышленного переворота (время Александра III) в России сложились новые классы-?

Социальная структура по переписи 1897 г.

Сословия	Численность:
Дворяне потомственные и их семьи	1.120.169
Дворяне личные, чиновники не из дворян и их семьи	630.119
Лица духовного звания всех христианских вероисповеданий и их семей	588.947
Потомственные и личные почетные граждане и их семьи	342.927
Купцы и их семьи	281.179
Городские обыватели	13.386.392
Крестьяне	96.896.648
Войсковые казаки	2.928.842
Иностранцы	8.297.965
Лица, не принадлежавшие к этим сословиям	3.539.131
Итого :	125034521

Социальная структура (по переписи 1897 г)

Рассмотрите таблицу(следующий слайд) и ответьте на вопросы:

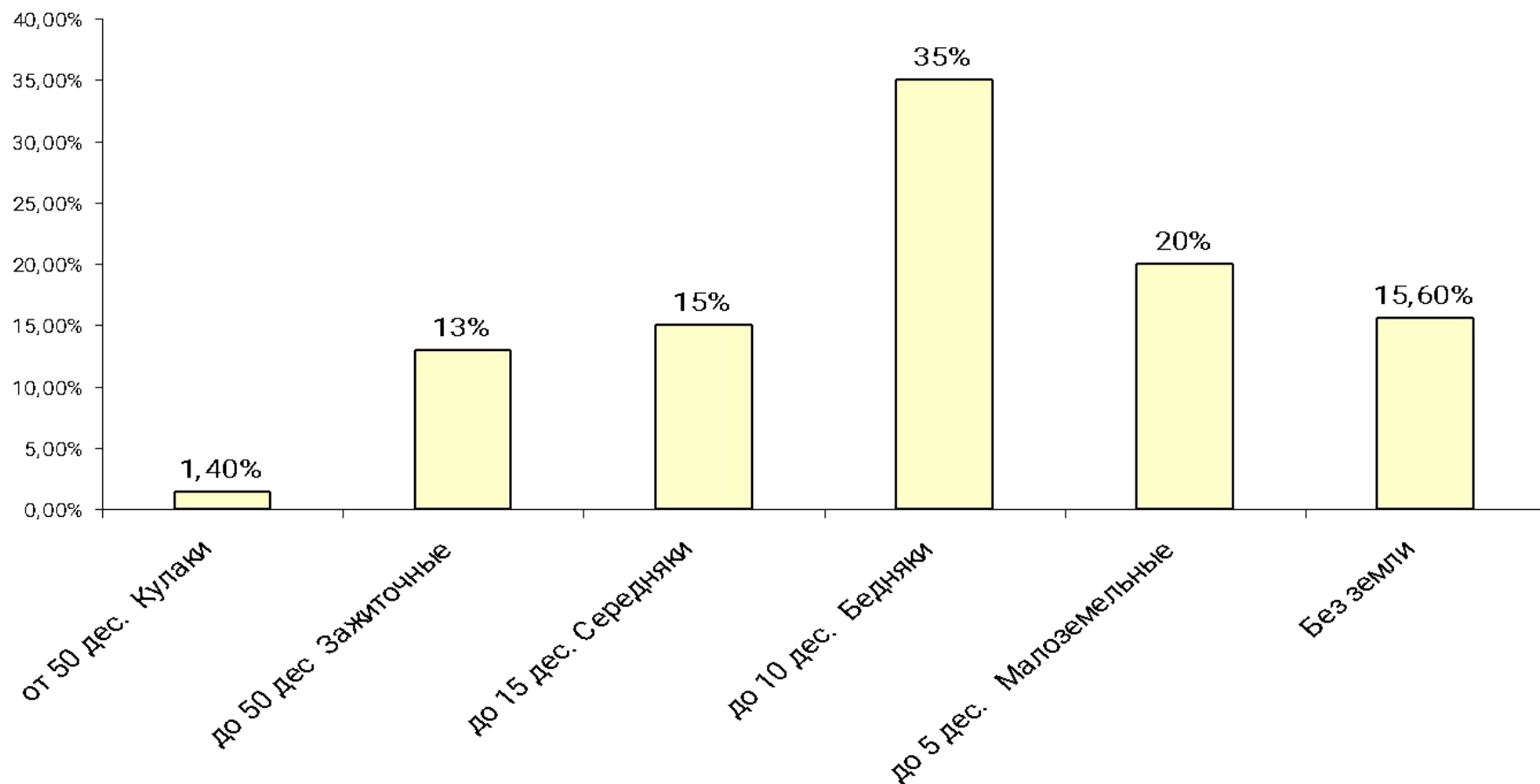
1. На какие группы было разделено общество.
(**сословия**)
2. Представители какого сословия составляли большинство населения России.
(**крестьяне**)
3. После завершения промышленного переворота (время Александра III) в России сложились новые классы- **буржуазия и наемные рабочие.**

Социальная структура

По имущественному положению крестьяне не были равны (т.е. существовало расслоение).

1. Рассмотрите диаграмму и сделайте вывод о том , какая категория крестьян в деревне преобладала.
- 2.Познакомьтесь с текстом учебника (стр.69-3 абзац снизу) и назовите главное мерило зажиточности крестьян;

Расслоение крестьянства в России в начале XX века.



Социальная структура

По имущественному положению крестьяне не были равны (т.е. существовало расслоение).

1. Рассмотрите диаграмму и сделайте вывод о том , какая категория крестьян в деревне преобладала.
(бедняки)

2.Познакомьтесь с текстом учебника (стр.69-3 абзац снизу) и назовите главное мерило зажиточности крестьян (**наличие определенного количества скота**)

Социальная структура

В крестьянской среде шло расслоение, всех зажиточных хозяев называли кулаками они составляли, 2-3% крестьянского населения. На другом полюсе деревни - безлошадные хозяйства (примерно 25%). Крайним проявлением бедности было отсутствие коровы - таких хозяев насчитывалось до 10%.



Социальная структура



**О какой особенности
сельского хозяйства
в России начала XX
века
хотел сказать автор
карикатуры?**

Социальная структура



О какой особенности
сельского хозяйства в
России начала XX века
хотел сказать автор
карикатуры?
(малоземелье
крестьян)



Задание 2. Проанализируйте данные таблицы и ответьте на вопросы.

Производство хлеба в 1909—1913 гг.

Социальные группы	Валовые сборы		Товарный хлеб	
	Млн пудов	%	Млн пудов	%
Помещики	600	12,0	281,0	21,6
Крестьяне	4400	88,0	1019,0	78,4
В том числе:				
зажиточные	1900	38,0	650,0	50,0
средняки и бедняки	2500	50,0	369,0	28,4
Итого	5000	100,0	1300,0	100,0

Какие группы населения являлись основными производителями хлеба?

Чьи хозяйства давали наибольший процент товарного хлеба?



Задание 4. Проанализируйте данные таблицы и ответьте на вопросы.

Производство хлеба в 1909—1913 гг.

Социальные группы	Валовые сборы		Товарный хлеб	
	Млн пудов	%	Млн пудов	%
Помещики	600	12,0	281,0	21,6
Крестьяне	4400	88,0	1019,0	78,4
В том числе:				
зажиточные	1900	38,0	650,0	50,0
средняки и бедняки	2500	50,0	369,0	28,4
Итого	5000	100,0	1300,0	100,0

Какие группы населения являлись основными производителями хлеба?

Крестьяне

Чьи хозяйства давали наибольший процент товарного хлеба?

зажиточных крестьян

Развитие сельского хозяйства

**Познакомьтесь с пар.34 п.5 учебника
(сельское хозяйство) и выберите
правильные утверждения о его
развитии в России в начале XX века.**

Развитие сельского хозяйства

- Россия оставалась аграрной страной
- Большинство жителей составляло сельское население
- Сельское хозяйство было передовым
- Основная часть крестьян относилась к зажиточным
- В деревне сохранялась община
- Крестьянство страдало от малоземелья

Развитие сельского хозяйства

- **Россия оставалась аграрной страной**
- **Большинство жителей составляло сельское население**
- **Сельское хозяйство было передовым**
- **Было ликвидировано помещичье землевладение**
- **Основная часть крестьян относилась к зажиточным**
- **В деревне сохранялась община**
- **Крестьянство страдало от малоземелья**

Социальная структура

К началу 20в. в России было примерно 13 млн. наёмных рабочих, 2,8млн. - потомственные рабочие, остальные - выходцы из деревень



Социальная структура

Познакомьтесь

с выдержкой из документа и сделайте вывод
о положении рабочих
в России в начале XX века

Требования рабочих Владикавказской железной дороги во время стачки 1902г.

1. 9-часовой рабочий день.
2. Полная отмена всяких штрафов. <...>
3. Вежливого и человеческого обращения с рабочими
4. Устройство бесплатной школы для детей рабочих по мере надобности.
5. Вывешивание табелей расценки во всех цехах.
6. Немедленной выдачи пособий рабочим, раненым и больным.
7. Выдача казенных инструментов плотникам и столярам.
8. Работающим в обед платить за 2 часа
9. При рождении ребенка выдавать рабочему по 15 руб., также при случае смерти одного из членов семьи рабочего.

Социальная структура

Познакомьтесь

с текстом учебника- стр.69

(о положении рабочих)и выберите верные
положения о жизни рабочих в России в
начале XX века (следующий слайд)

Положение рабочих в России

- ✓ Низкая зарплата
- ✓ Фабричные казармы
- ✓ 8- часовой рабочий день
- ✓ Система штрафов
- ✓ Тяжелые условия на предприятиях и в быту
- ✓ Отсутствие прав на забастовки и создание профсоюзов



Рабочие-поденщики в Москве на Хитровке (начало XX в.)

Положение рабочих в России

- ✓ Низкая зарплата
- ✓ Фабричные казармы
- ✓ 8- часовой рабочий день
- ✓ Система штрафов
- ✓ Тяжелые условия на предприятиях и в быту
- ✓ Отсутствие прав на забастовки и создание профсоюзов



Рабочие-поденщики в Москве на Хитровке (начало XX в.)