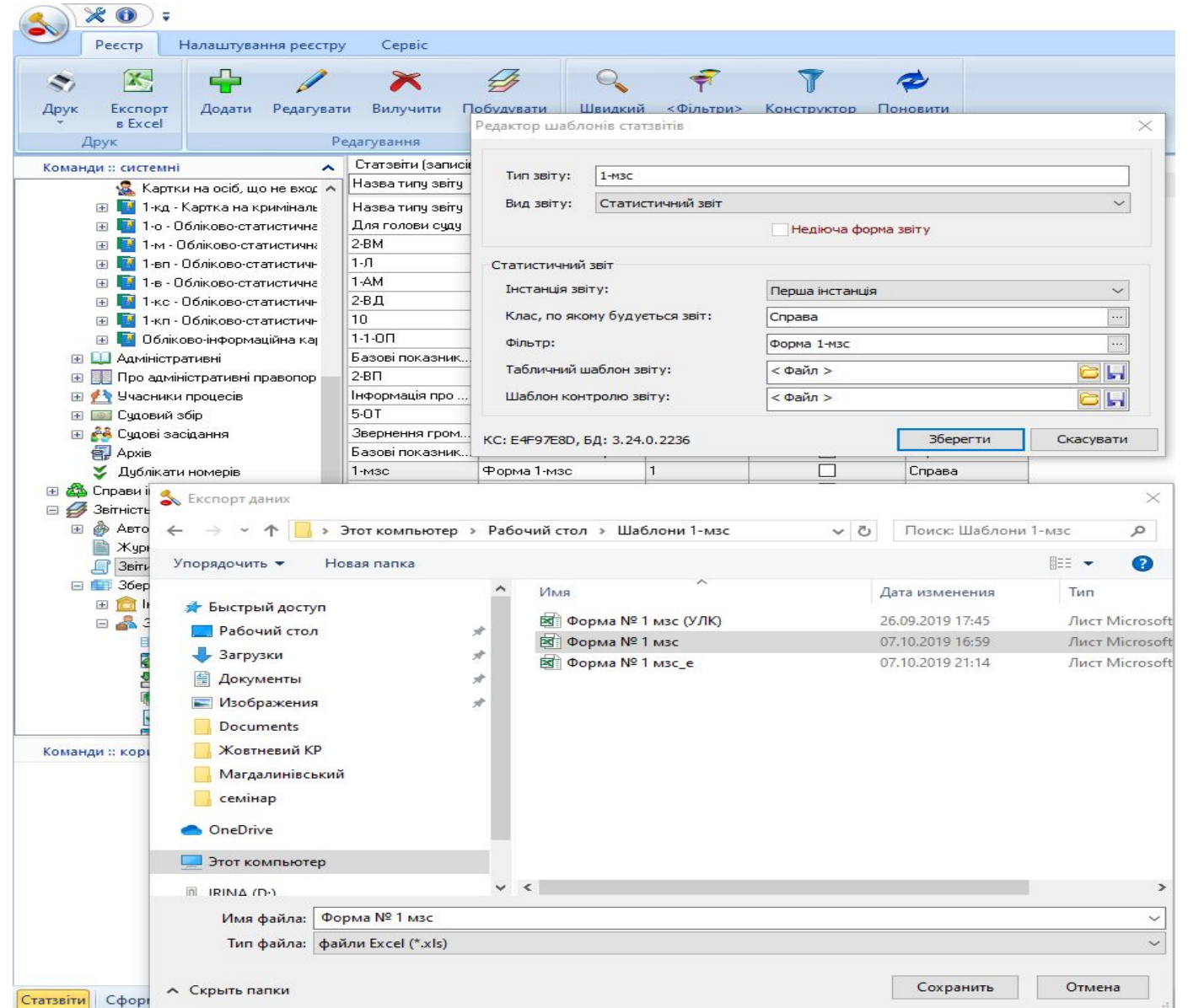


Шаблон для друку статистичних звітів в Excel

Якщо є необхідність завантажити шаблон автоматичної побудови та шаблон для друку в Excel, їх необхідно розмістити в одному каталозі. Назва шаблону для друку в Excel, має аналогічну назву з шаблоном статистичного звіту, але в кінці має ще ознаку _e.

Під час завантаження шаблону, користувач може обрати в діалоговому вікні як файл безпосередньо шаблону для автоматичної побудови статистичного звіту, так і файл шаблону для друку в Excel. Система в автоматичному режимі виконує пошук відповідної пари за ім'ям.

Під час завантаження виконується автоматичний пошук шаблону автоматичної побудови статистичного звіту або шаблону для друку в Excel за ім'ям файлу (в залежності від обраного шаблону для завантаження). Тому, перейменування файлів шаблонів не рекомендовано.



Перевірка відповідності виконується під час завантаження шаблонів:

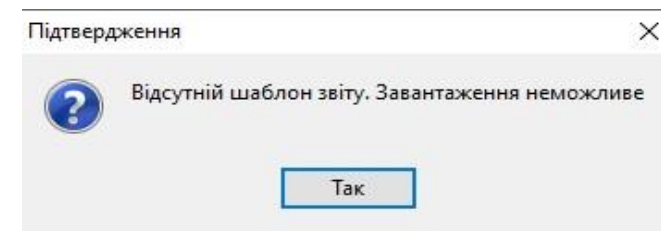
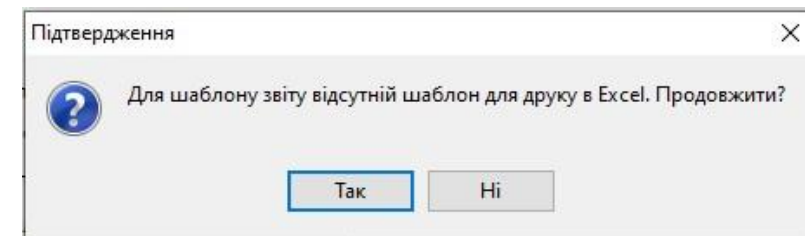
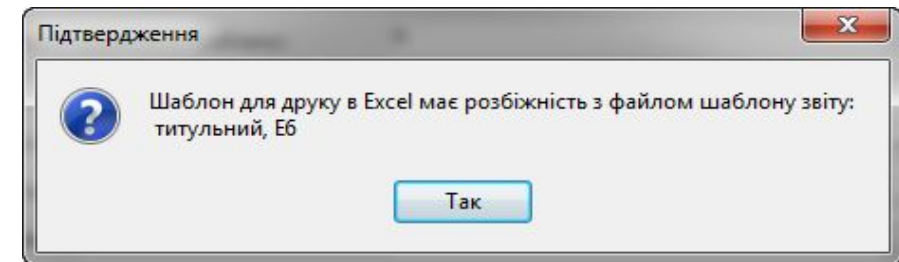
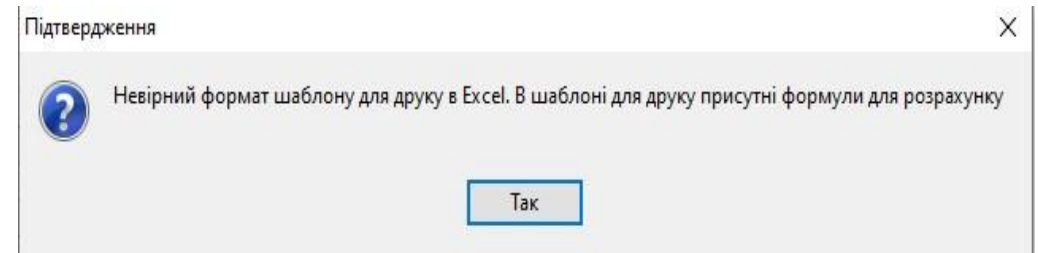
Якщо в шаблоні для друку в Excel присутні формули, то користувачу буде виведено інформаційне повідомлення: **«Невірний формат шаблону з налаштуваннями друку в Excel. В шаблоні для друку присутні формули для розрахунку»** та завантаження шаблону автоматичної побудови статистичного звіту та шаблону для друку в Excel не виконається. Виконується перевірка комірок з заповненими значеннями, які в шаблоні автоматичної побудови статистичного звіту не містять формул та не пусті.

Якщо виявлено розбіжності, користувачу буде виведено інформаційне повідомлення: **«Шаблон для друку в Excel має розбіжність з файлом шаблону звіту: та нижче перелік комірок з невідповідностями»**.

Якщо під час завантаження обрано шаблон автоматичної побудови статистичного звіту, але відсутній шаблон для друку в Excel, користувачу буде виведено вікно підтвердження **«Для шаблону звіту відсутній шаблон для друку в Excel. Продовжити?»** з можливістю продовжити завантаження шаблону автоматичної побудови статистичного звіту без шаблону для друку в Excel.

Під час завантаження обрано шаблон для друку в Excel, але відсутній шаблон автоматичної побудови статистичного звіту, користувачу буде виведено інформаційне повідомлення **«Відсутній шаблон звіту. Завантаження неможливе»**.

У випадку, коли завантажений звіт не має шаблону для друку в Excel, друк звіту буде виконуватися засобами вбудованої компоненти АСДС.



Налаштування параметрів друку

Перед завантаженням шаблону для друку в Excel можливо по новому налаштувати параметри друку. Для чого використати вкладку «Параметри сторінки».

Рекомендовані параметри полів:

- при альбомній орієнтації:

верхнє поле – 2,5 – 3,0 см,

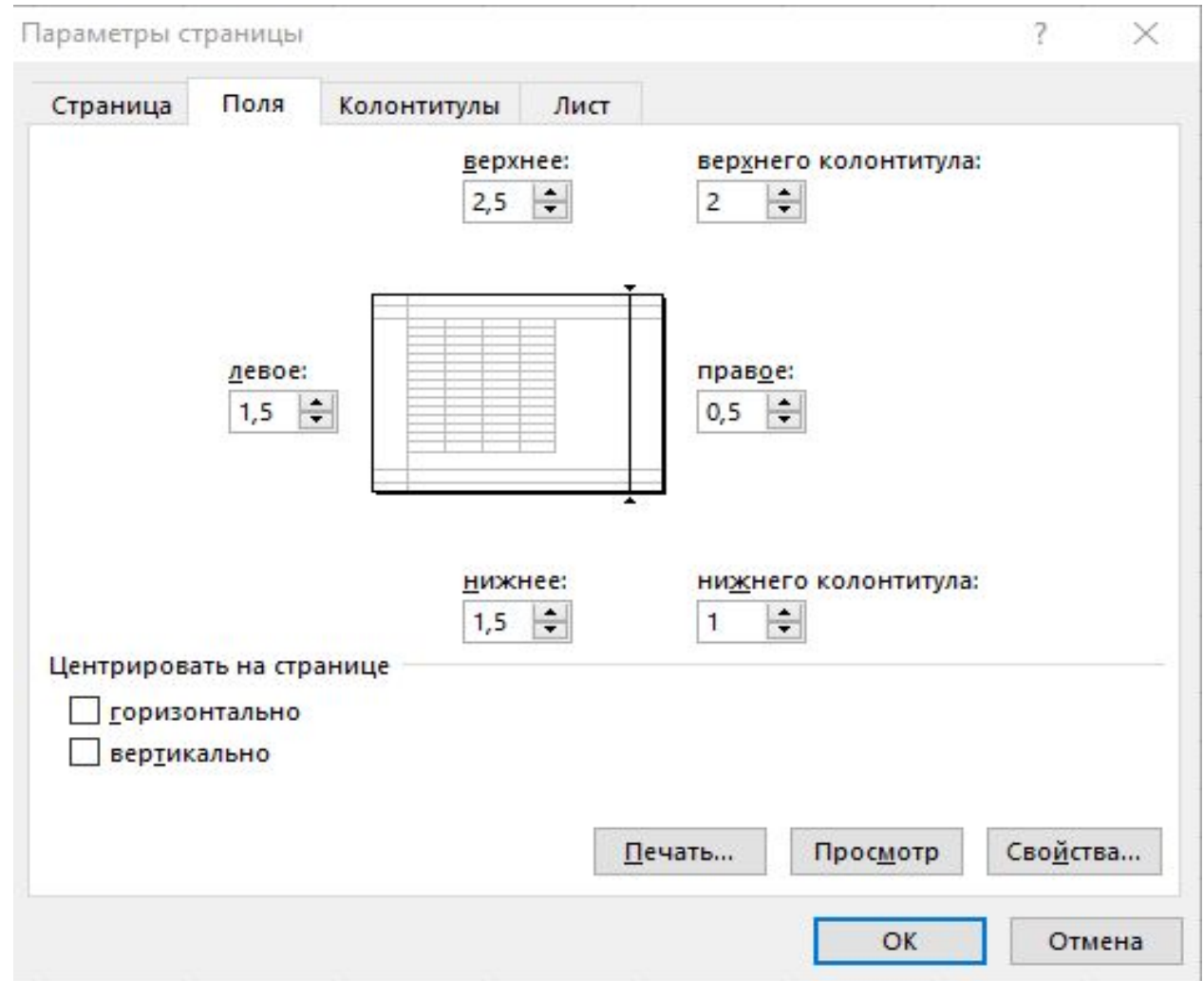
відстань від верхнього колонтитула – 2,0 см,

ліве поле – 1,0 - 1,5 см,

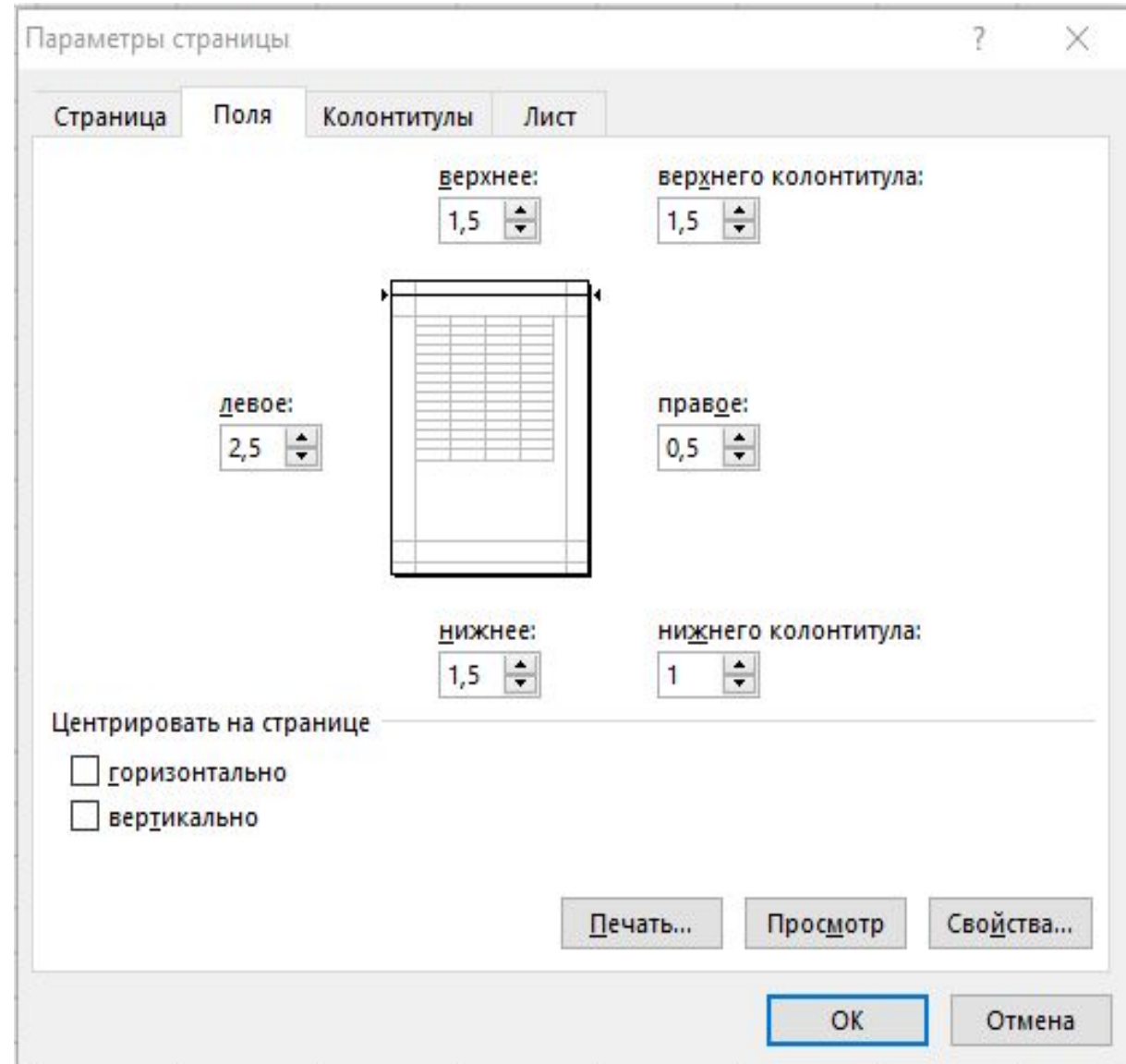
праве поле – 1,0 - 0,5 см,

нижнє поле – 1,0 -1,5 см,

відстань від нижнього колонтитула – 0,5 - 1,0 см;



- при книжній орієнтації:
 - верхнє поле – 1,0 - 2,0 см,
 - відстань від верхнього колонтитула – 1,0 – 1,5 см,
 - ліве поле – 2,5 – 3,0 см,
 - праве поле – 0,5 – 1,0 см,
 - нижнє поле – 1,0 - 1,5 см,
 - відстань від нижнього колонтитула – 0,5 - 1,0 см;



Рекомендований масштаб не менше 60% від натуральної величини.

Параметры страницы

Страница Поля Колонтитулы Лист

Ориентация

книжная альбомная

Масштаб

установить: 60 % от натуральной величины

разместить не более чем на: 1 стр. в ширину и 1 стр. в высоту

Размер бумаги: A4

Качество печати: 600 точек на дюйм

Номер первой страницы: 4

Печать... Просмотр Свойства...

OK Отмена

Якщо розділ розміщений більше ніж на 1 сторінку необхідно на вкладці «Лист» заповнити поля виводити на друк діапазон, наскрізні рядки, наскрізні стовпці.

Параметры страницы

Страница Поля Колонтитулы Лист

Выводить на печать диапазон: A1:K46

Печатать на каждой странице

сквозные строки: \$1:\$5

сквозные столбцы: \$A:\$C

Печать

сетка

черно-белая

черновая

заголовки строк и столбцов


примечания: (нет)

ошибки ячеек как: на экране

Последовательность вывода страниц

вниз, затем вправо

вправо, затем вниз



Печать... Просмотр Свойства...

OK Отмена