

# Экологические группы млекопитающих



# Выделяют 4 основных экологических типа млекопитающих:

- Наземные
- Подземные
- Водные
- Летаящие



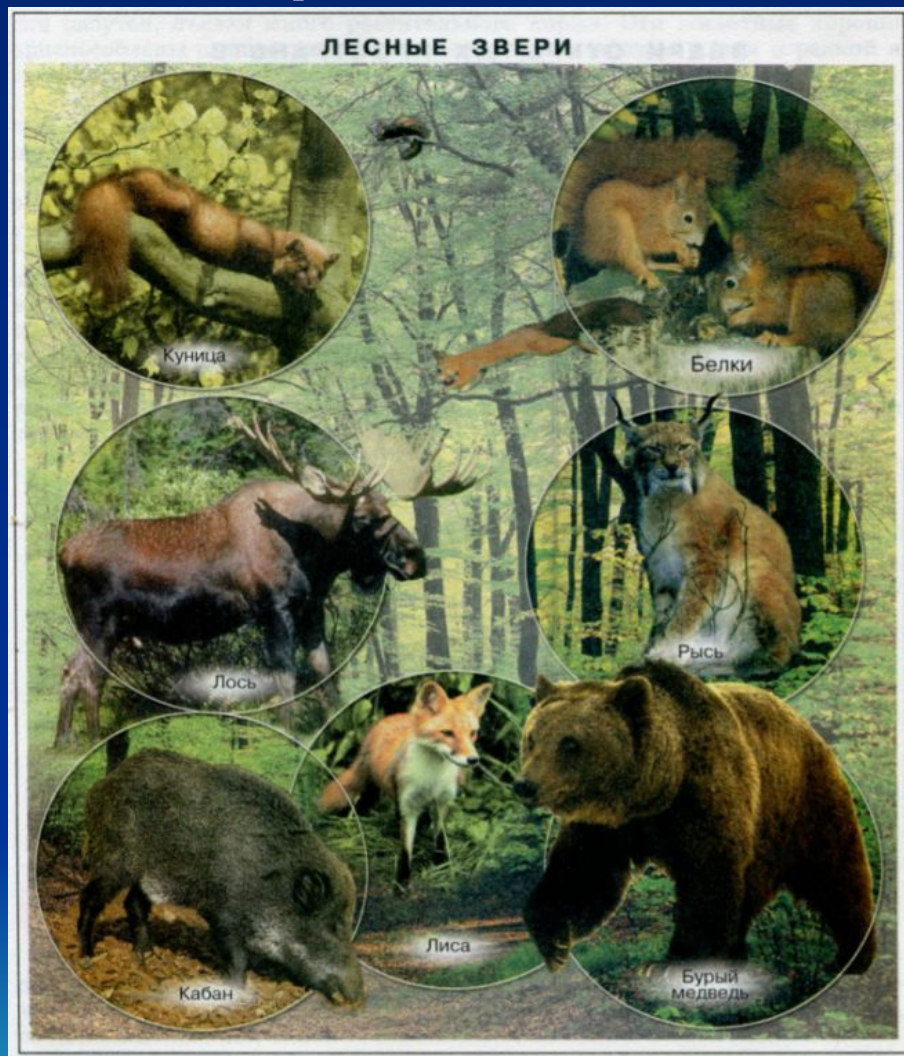
# Наземные звери



Наиболее обширная группа млекопитающих, заселивших практически всю сушу.

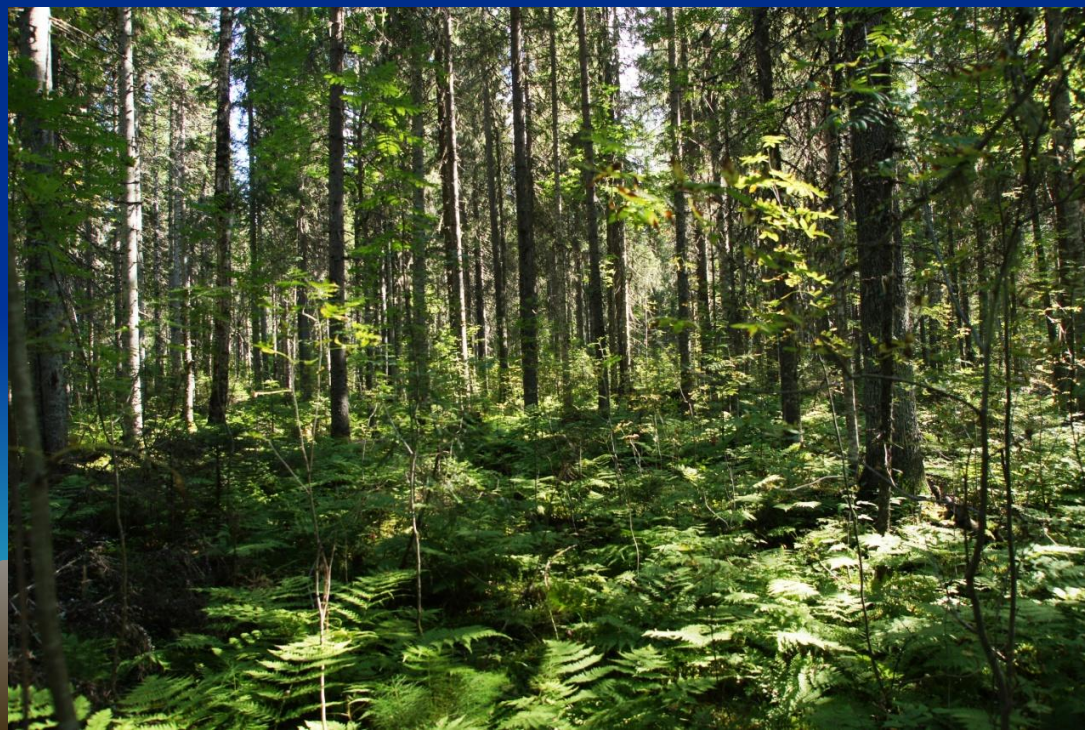
В пределах группы можно выделить две основные ветви: звери лесные и звери открытых местообитаний.

# Звери лесные



Звери, населяющие лес и заросли  
кустарников

Лесные местообитания характеризуются: закрытостью угодий, в связи с чем у зверей возникает возможность видеть лишь вблизи; наличием большого числа убежищ, ярусностью местообитаний, разнообразием кормов.



# Звери леса

## Древеснолазающие

- белки
- летяги
- куницы
- леопарды
- ленивцы
- муравьеды
- лемуры
- обезьяны

## Полудревесные

- соболь
- бурундук
- белогрудый медведь

## Наземные

- бурый медведь
- россомаха
- барсук
- лось
- косуля

## Древеснолазающие звери

Большую часть жизни проводят на деревьях, добывая там пищу, а для размножения и отдыха устраивая гнезда; на деревьях они спасаются от врагов. Пища преимущественно растительная. Для выведения и выкармливания детенышей и отдыха эти звери на деревьях устраивают гнезда из ветвей или занимают дупла, например белки, летяги.



# Приспособления для жизни на деревьях

- Белки, медведи, куницы, муравьеды лазают по коре деревьев и сучьям, используя острые когти
- Лемуры и обезьяны имеют хватательные лапы с сильно развитыми пальцами, которыми они хватаются за ветки или неровности коры





- у многих южноамериканских обезьян, древесных муравьедов и дикобразов, опоссума развит цепкий хвост
- гиббоны и паукообразные обезьяны способны перепрыгивать с ветки на ветку

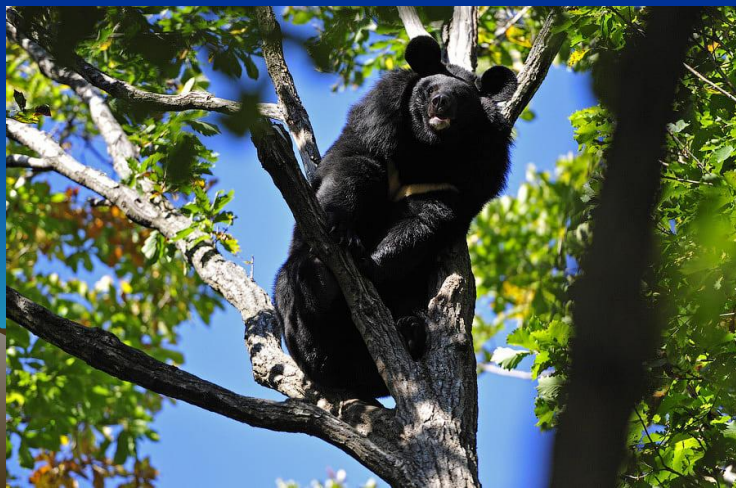


- у летяг и шестокрылов хорошо выражена способность к планированию, имеющих кожистые перепонки по бокам тела
- у белок и куниц успешность планирования связана с длинным пушистым хвостом



# Полудревесные, полуназемные звери

Они лишь частично добывают пищу на деревьях,  
а гнезда устраивают в различной обстановке.



# Наземные звери

Обитают только или преимущественно в лесу. Весь корм добывают на земле. По деревьям не лазают (за редким исключением) и детенышей выводят в норах или на поверхности земли. Для этих видов значение деревьев сводится в основном к использованию укрытий; только ветки и кора деревьев служат пищей.





*Northwest*  
PHOTO

# Звери открытых местообитаний

## ЗВЕРИ ОТКРЫТЫХ ПРОСТРАНСТВ

### КРУПНЫЕ РАСТИТЕЛЬНОЯДНЫЕ МЛЕКОПИТАЮЩИЕ



Сайгак



Зебры



Джейран

### ХИЩНИКИ



Лев



Гиены



Гепард

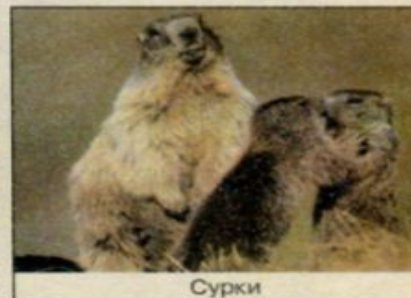
### МЕЛКИЕ РАСТИТЕЛЬНОЯДНЫЕ МЛЕКОПИТАЮЩИЕ



Суслики



Хомяк



Сурки

Характерные условия их существования:

- слабовыраженная ярусность

местообитаний

- их «открытость»

- отсутствие или малое количество

естественных убежищ

Основные типы зверей: копытные, тушканчики, суслики.



# Копытные



Приспособительные особенности: быстрый бег, большая острота зрения, крупные размеры тела, высоко поднятая голова на длинной шее



# Тушканчик и суслик



Длинный хвост  
помогает изменять  
направление  
движения во время  
бегства от врагов

Вальковатое тело с  
короткими ногами,  
хорошо передвигаются в  
норах, спасаясь от  
врагов

Среди наземных млекопитающих есть ряд видов, которые обитают в различной жизненной обстановке и не имеют узкой специализации. Это многие хищники, например волк, лисица, барсук.



# Подземные звери

КРОТ ОБЫКНОВЕННЫЙ



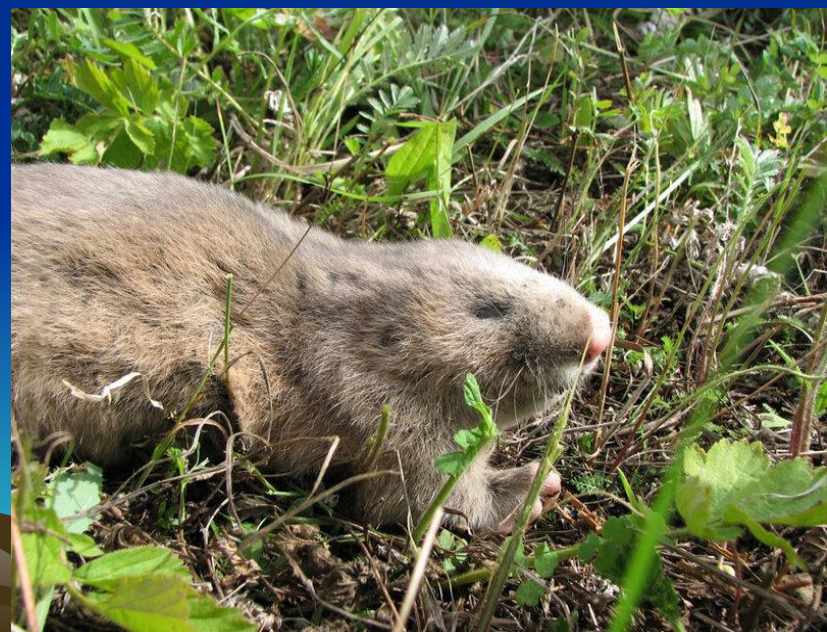
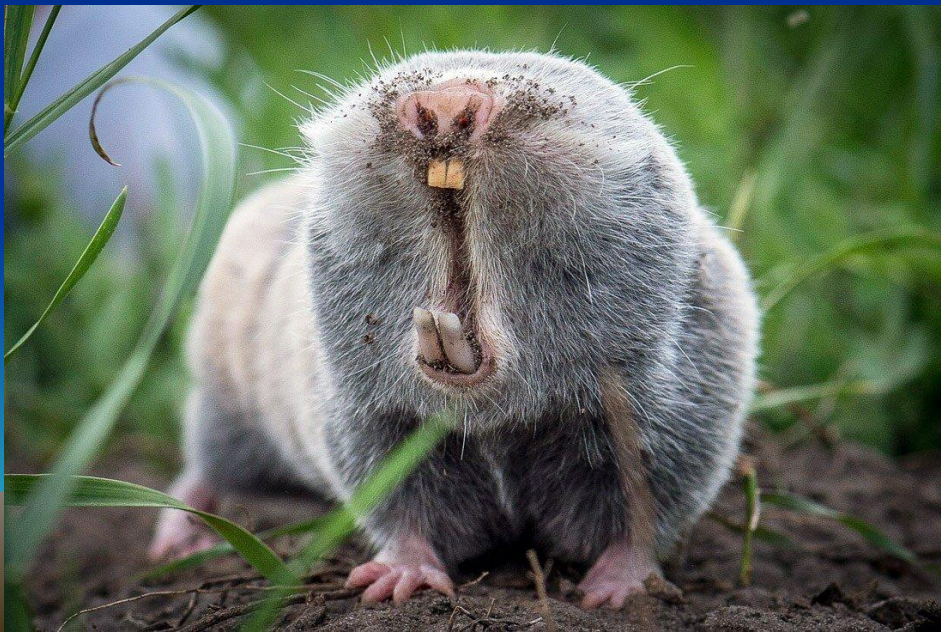
Скелет лапы крота



Лапа крота



Очень специализированная группа видов, проводящих всю жизнь или значительную ее часть в толще почвы. Подземный образ жизни отражается на внешнем строении: короткое вальковатое тело, короткий шерстный покров без ворса, короткие с сильно развитыми когтями ноги, почти полностью редуцированные ушные раковины, слабое зрение.



# Водные звери

## ВОДНЫЕ МЛЕКОПИТАЮЩИЕ

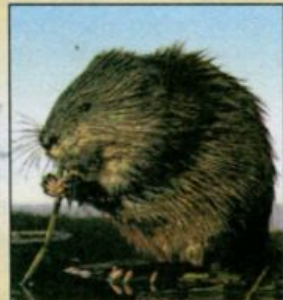
### ОБИТАЮТ НА СУШЕ И В ВОДЕ



Выдра



Бобр



Ондатра

### ОБИТАЮТ ПРЕИМУЩЕСТВЕННО В ВОДЕ



Морские львы



Моржи



Тюлень обыкновенный

### ОБИТАЮТ ТОЛЬКО В ВОДЕ



Дельфины



Кит с детёнышем

Выделяют 3 группы:

- Обитают только в воде (дельфины, киты)
- Обитают преимущественно в воде (морские львы, моржи, тюлень обыкновенный)
- Обитают на суше и в воде (выдра, бобр, ондатра)



## Полностью водные звери

Никогда не выходят на сушу. Шерстный покров исчезает полностью, задние конечности отсутствуют. Локомоторным органом служит мощный хвостовой плавник.



# Ластоногие

Кормятся исключительно в воде, на воде обычно и отдыхают. Только щенка, спаривание и линька бывают у них вне воды- на берегу или на льдах. Форма тела веретенообразная, конечности превращены в ласты. Шерстный покров редуцирован, функцию термоизоляции выполняет слой подкожного жира, хороший слух, зрение плохое.





# Тюлень и морж

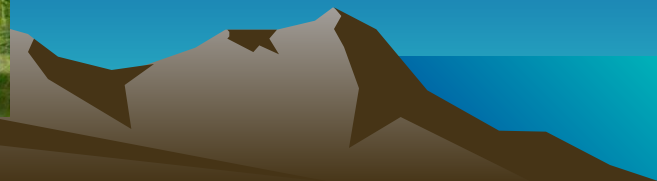
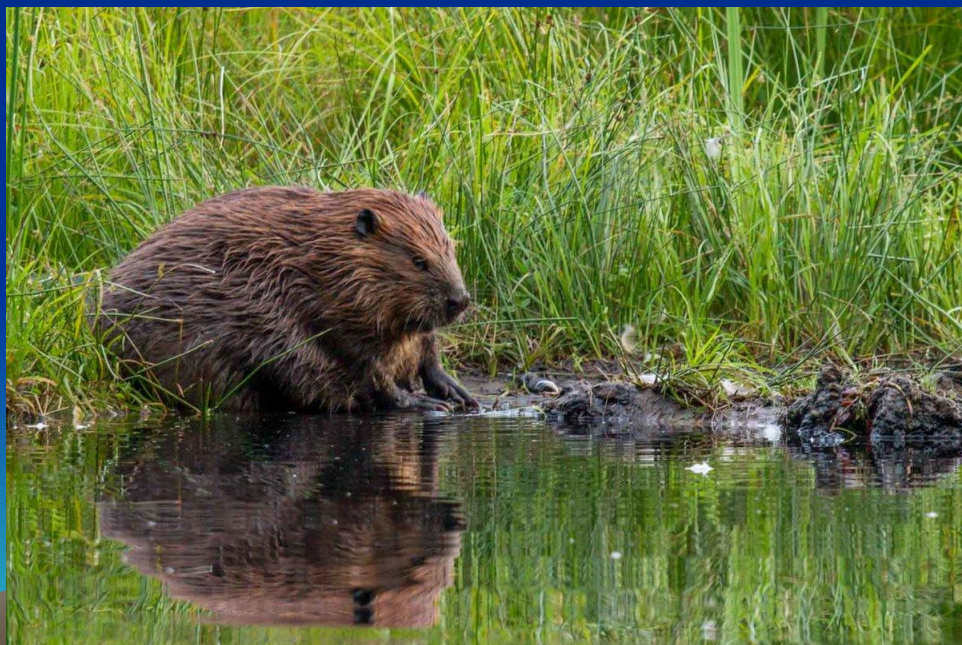


## Полуводные

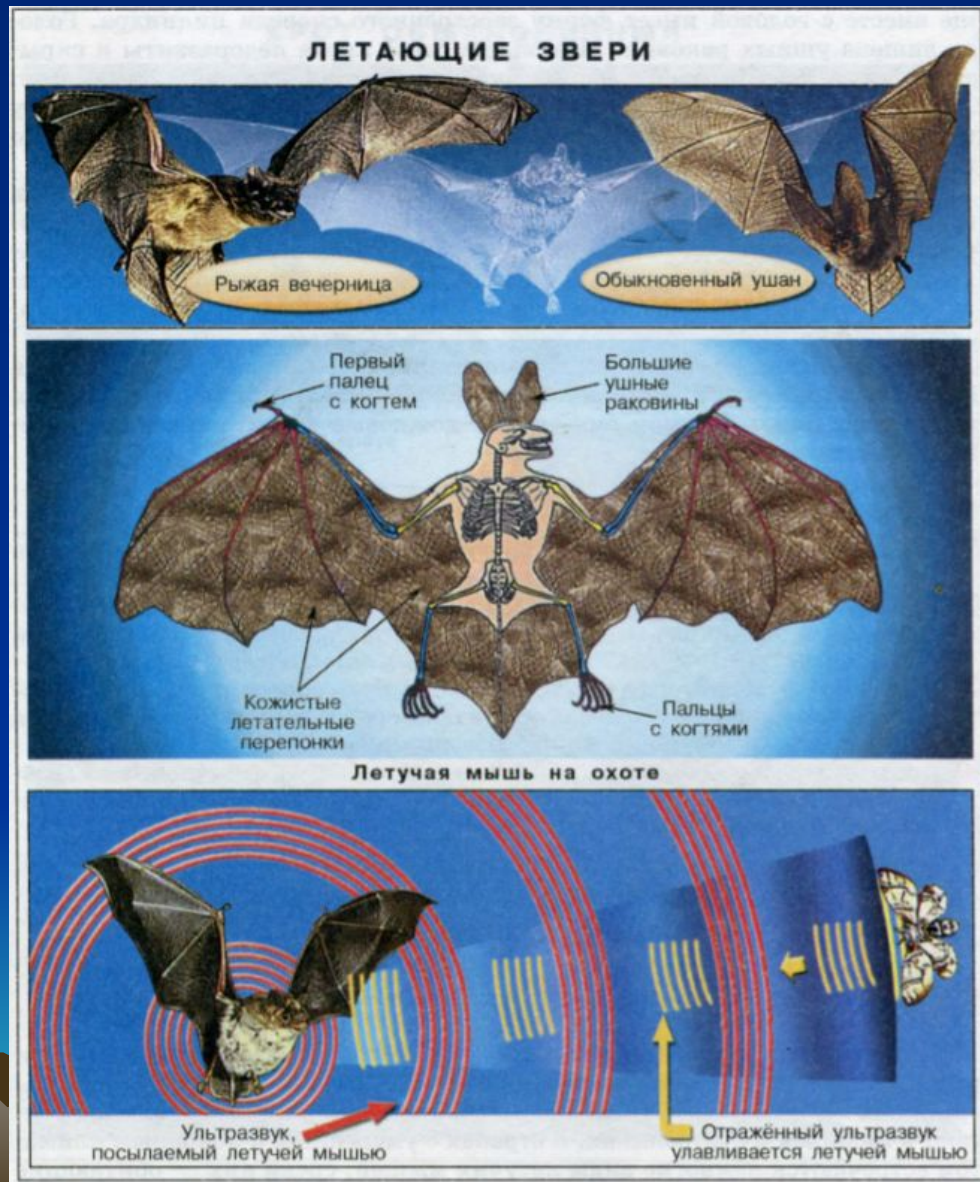
Вода – как основное место добычи корма, однако частично добывают корм на суше. В воде часто спасаются от преследования врагов. Гнездятся в хатках или земляных норах, которые сооружают на берегу. У всех этих зверей нет ушных раковин, лапы имеют перепонки. Шерстный покров-с редкой жесткой остью и густой подпушью.



# Бобр и ондатра



# Летающие звери



Летающие звери возникли из наземных лесных зверей путем развития способности к прыжкам, затем к планированию и в конечном итоге к полету. Настоящие летающие звери-рукокрылые. Их характерная особенность- передние конечности превращены в кожистые крылья. Пальцы конечностей соединены перепонкой между собой, с туловищем, задними лапами и хвостом. Хорошо развиты ушные раковины. По земле передвигаются на двух парах конечностей.



# Летучая мышь

