

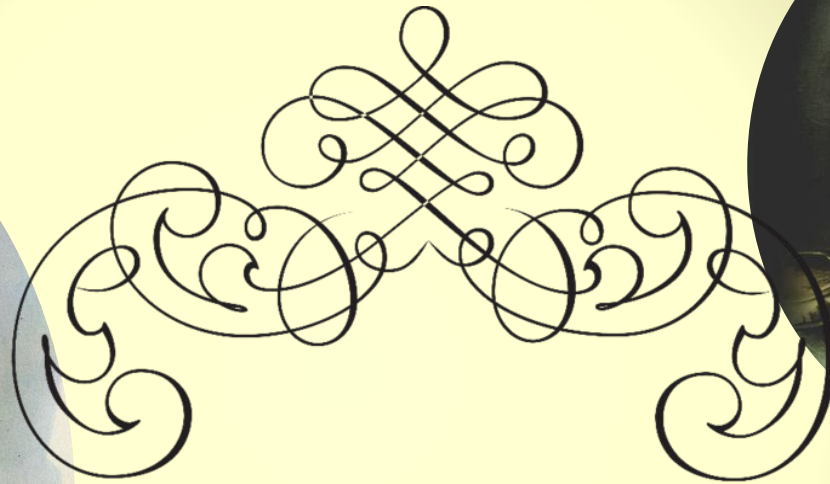
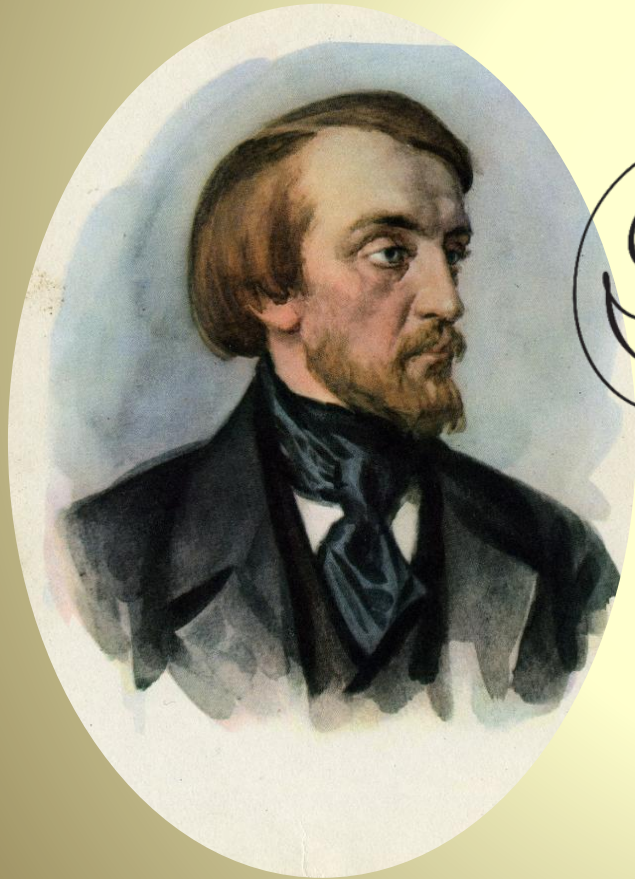
Тема одиночества в
лирике М.Ю.
Лермонтова



Ранняя смерть матери, семейные ссоры и разлука с отцом, болезненность, вынужденный уход из университета, аресты и ссылки на Кавказ, непонимание современниками - привели к ощущению поэтом несовершенства окружающего мира.



На смену пушкинским светлым, стремящимся к гармонии строкам приходит трагическая лира М.Ю. Лермонтова.



В.Г.Белинский говорил, что поэзия М.Ю.Лермонтова «вышла из глубины оскорбленного духа, это вопль, это стон человека».

В большинстве стихотворений Лермонтова основная тема – одиночество.

Название стихотворения	Цитата
«Парус» (1832)	«Белеет парус <u>одинокой</u> В тумане моря голубом!.. Что ищет он в стране далекой? Что кинул он в краю родном?..»
«Нет, я не Байрон, я другой» (1832)	«Как он, гонимый миром <u>странник,</u> Но только с русской душой»
«Мцыри» (1839)	«... Угрюм и <u>одинок,</u> Грозой оторванный листок...»
«Три пальмы» (1839)	«И стали три пальмы на бога роптать: «На то ль мы родились, чтоб здесь увядать?»»
«И скучно и грустно» (1840)	«И скучно и грустно, и <u>некому руку подать</u> В минуту душевной невзгоды»
«Тучи» (1840)	«Мчитесь вы, будто как я же, <u>изгнанники</u> С милого севера в сторону южную»

<p>«Пленный рыцарь» (1840)</p>	<p>«Молча сажу <u>под окошком темницы</u>; Синее небо отсюда мне видно: В небе играют все вольные птицы; Глядя на них, мне и больно и стыдно.»</p>
<p>«Листок» (1841)</p>	<p>«<u>Один</u> и без цели по свету <u>ношуся</u> давно я, Засох я без тени, увял я без сна и покоя.»</p>
<p>«На севере диком...» (1841)</p>	<p>«На севере диком стоит <u>одинок</u> На голой вершине сосна, И дремлет, качаясь, и снегом сыпучим Одета, как ризой, она.»</p>
<p>«Пророк» (1841)</p>	<p>«Провозглашать я стал любви И правды чистые ученья: В меня все ближние мои Бросали бешено камня»</p>
<p>«Выхожу один я на дорогу» (1841)</p>	<p>«Уж <u>не жду</u> от жизни <u>ничего</u> я, И не жаль мне прошлого ничуть»</p>

«Парус»



*Стихотворение
«Парус», могущее быть
эпиграфом ко всей
лермонтовской лирике,
изумительно по своей
образности
и выразительности.*

*Под ним струя светлей лазури,
Над ним луч солнца золотой...
А он, мятежный, просит бури,
Как будто в бурях есть покой!*

**Мятежный герой не
ждет бури жизненных
трудностей, а просит
их, так как именно в
них заключен его
покой.**

Анализ стихотворения «Парус»

**Романтическое стихотворени
«Парус»**

было написано в 1832 году и состоит из трех строф, которые построены по одной модели: первая и вторая строка рисуют картину природы, а третья и четвертая – изображают внутреннее состояние лирического героя, наблюдающего за парусом.



Одинокий парус привлекает внимание лирического героя именно своим одиночеством, потому что одинок и он сам. Ощутить игру волн, свист ветра и скрип мачты возможно, только находясь под парусом, в самом суденышке. То есть лирический герой как бы переместился в открытое море и сам управляет ветрилом. Зачем это ему? Может быть, спасение от одиночества именно в борьбе со стихией? Но он не бежит от счастья, которого не было в его смятенной душе, и не ищет счастья в океане. Лирически герой Лермонтова страдает от разлада не только с окружающим миром, но и с самим собой.





Д.Г. Байрон



М.Ю.
Лермонтов

***«Нет, я не Байрон, я
другой»***



Нет, я не Байрон, я другой,
Ещё неведомый избранник,
Как он, гонимый миром
странник,
Но только с русскою душой.
Я раньше начал, кончу ране,
Мой ум немного совершит;
В душе моей, как в океане,
Надежд разбитых груз лежит.
Кто может, океан угрюмый,
Твои изведать тайны? Кто
Толпе мои расскажет думы?
Я — или бог — или никто!



«Нет, я не Байрон, я другой...»

Стихотворение написано в 1832 году. На творчество Лермонтова значительное влияние оказала личность и творческое наследие выдающегося английского поэта-романтика Джорджа Гордона Байрона. Оба поэта предстают в стихотворении как романтические странники, переживающие конфликт с толпой и с целым миром, которому они чужды и которым они «гонимы».



В стихотворении «Нет, я не Байрон, я другой.» М. Ю. Лермонтов сравнивает свою судьбу с судьбой английского поэта. В ней действительно много общего. И Байрон, и Лермонтов предстают как романтические, «гонимые миром» странники, переживающие конфликт с самим собой и всем, что их окружает.



Лермонтов считает свое творчество неповторимым, сугубо индивидуальным, и это он настойчиво утверждает уже в первой строке стихотворения. Поэт называет себя «неведомым избранником» с русской душой». Его судьба непроста: в душе «надежд разбитых груз нежить», и она, словно угрюмый океан, полна тайн.



**Антитеза, контраст
помогают поэту
подчеркнуть его мысли,
делают стихотворение
образным и
эмоциональным.**

**Рифмующиеся слова несут
высокую смысловую
нагрузку: «избранник» —**

«страшило» «марионет» —



**Лирический герой
стихотворения одинокий
и непонятый «толпой»,
он сам себе предрекает
раннюю кончину: «Я
раньше начал, кончу ране.
».**

**Лейтмотив
стихотворения — тоска и
отрешенность от мира.
Внутренний мир героя
полон дум и страданий.
Рассказать о них миру
может или сам герой, или
бог. Остальным понять
все это не дано.**



**«Лермонтовский пессимизм
есть пессимизм силы,
гордости; пессимизм
божественного величия
духа», — писал о поэзии М.
Ю. Лермонтова С. А.
Андреевский, и с его
словами нельзя не
согласиться.**

Анализ стихотворения «Три пальмы»

Прочитав это произведение, В.Г. Белинский воскликнул: «На Руси появилось новое могучее дарование - Лермонтов».

Несмотря на кажущуюся простоту, это стихотворение, написанное в 1838 году, - сложное философское произведение, где ставится проблема смысла жизни. В далёких степях аравийской земли среди раскалённого песка и знойного ветра росли три пальмы.



*Их широкие зелёные листья давали
тень для холодного ручья, бьющего в
этом оазисе. Но гордым пальмам было
мало этого, и они стали роптать на
Бога. Пальмы не хотят жить без
пользы. И Бог их услышал: тут же
появился караван, и когда люди
отдохнули в тени пальм, то вечером их
срубили под корень. Таким образом, Бог
им вынес суровый приговор за то, что их
не устраивал предназначенный удел.
Эту мысль подчёркивают последние
строчки стихотворения:*

*И ныне всё дико и пусто кругом-
Не шепчутся листья с гремящим
песком:*

*Напрасно пророка о тени он просит-
Его лишь песок раскалённый заносит...*





Вывод: талант Лермонтова проявился, в первую очередь, в художественном мастерстве, в философском смысле жизни.

Поэт всегда страдал от того, что зло торжествует, а он обречён жить в мире пустоты и духовного холода.

«И скучно и грустно»

Стихотворение написано в 1840 году. В нем поднимается центральная для творчества Лермонтова тема одиночества. Эта тема возникает уже в юношеских стихотворениях поэта. В начале 40-х годов пылкость чувств, мятежность сменяются глубокими раздумьями, философским поиском. Преобладает тема печальной, изверившейся одинокой души поэта. Он пытается и не может найти вокруг «души родной», его некому поддержать в трудную минуту. Поэтому им овладевает дух уныния: он скучает в настоящем и ни к чему не стремится в будущем. В этом унылом одиночестве – «такая пустая и глупая шутка...», а все радости, муки, страсти желания ничтожны.

«Тучи»

Стихотворение «Тучи» было написано Лермонтовым в ссылке в 1840 году. Здесь звучат две центральные для лермонтовской лирики темы свободы и одиночества. В первой строфе лирический герой, обращаясь к тучам, сравнивает их с собой, и возникает тема изгнанничества:

Тучки небесные, вечные странники!

Степью лазурною, цепью жемчужною

Мчитесь вы, будто как я же, изгнанники

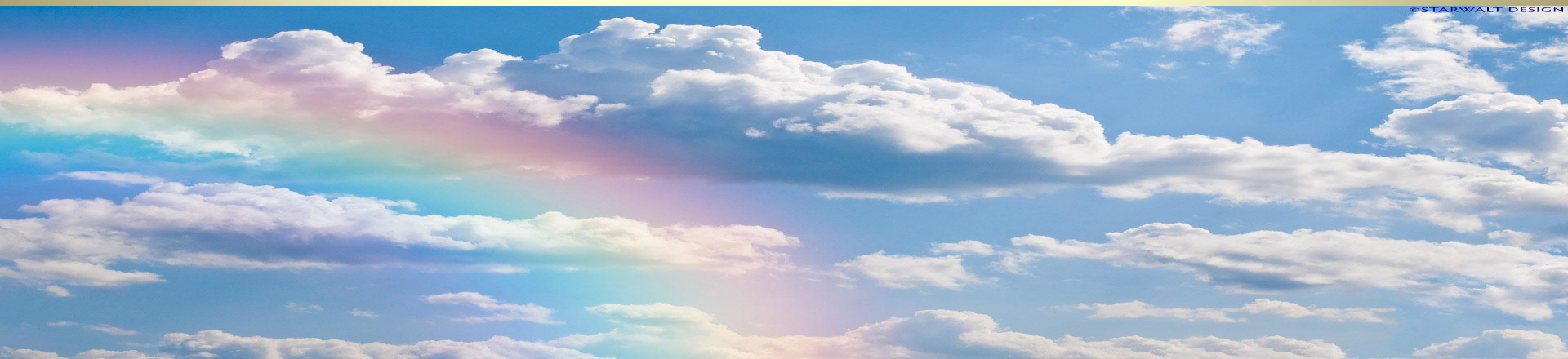
С милого севера в сторону южную.

Тучам чужды страсти и страдания, они – «вечно холодные, вечно свободные». Благодаря контрастному соотношению этих образов подчеркивается несвобода, невольное изгнанничество лирического героя.

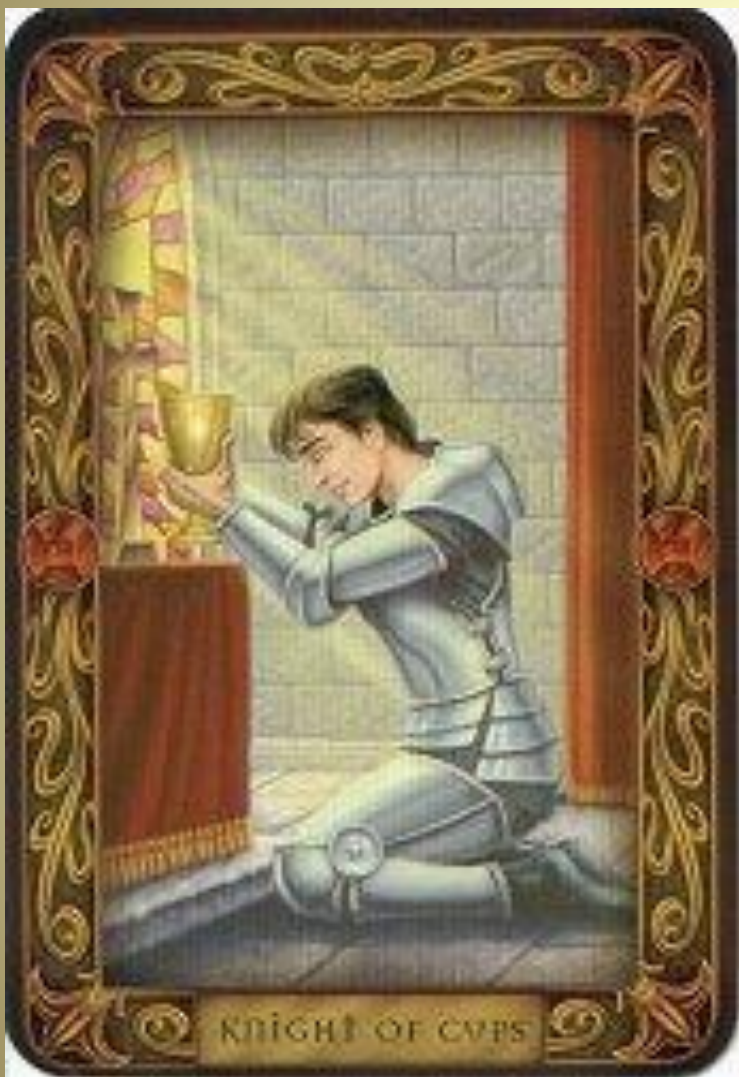
По словам современников, М.Ю.Лермонтов написал это стихотворение перед отъездом в кавказскую ссылку в доме Карамзиных, где собирались его друзья, чтобы проститься с ним перед разлукой.

Поэт набросал его, стоя перед окном и глядя на тучи, которые плыли над Невой и Летним садом.

В стихотворении М.Ю.Лермонтов использует противопоставления: тучи – свободные, он – изгнанник, ссыльный, а в душе поэта кипят страсти: он страдает от разлуки с родиной, с «милым севером». Он – жертва зависти, злобы и клеветы.



«Пленный рыцарь»



Эта тема развивается в балладе «Пленный рыцарь». Победенный рыцарь томится в неволе. Понимая, что он не может сам выйти на свободу, рыцарь даже не ждет сверхъестественной помощи:

Нет на устах моих грешной молитвы,

Нету ни песен во славу любезной...

У рыцаря теперь каменные панцирь и шлем, который ему “голову давит”, “шлема забрало — решетка бойницы”, щит — “дубовые двери темницы”.

Стихотворение «Пленный рыцарь» раскрывает трагическое несоответствие между рыцарскими помыслами и реальностью – пребыванием его в тюрьме. Вот этот мотив станет центральным в поэзии Лермонтова и приобретет форму разлада между мечтой и действительностью.

Заканчивается стихотворение появлением образа смерти — трагической развязки.

*Смерть, как приедем, подержит мне
стремя;*

Слезу и сдерну с лица я забрало!

*Смерть выступает в роли оруженосца,
слуги. Лирический герой одерживает хоть и
горестную, но моральную победу.*

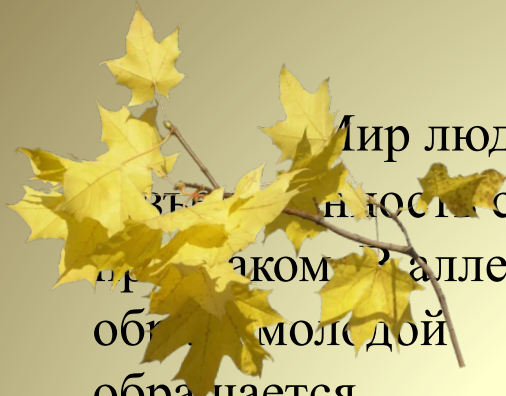


«Листок»

В стихотворении «Листок» отразились мотивы одиночества и трагической разъединенности людей. Автор и его лирический герой пытаются преодолеть их, но вместе с тем чувствуют фатальную обреченность своих попыток.



В мире люди обречены на одиночество и страдание. Даже на прекрасной, экзотической природе юга лежит отпечаток этой разъединенности и взаимного непонимания. Несмотря на страдания и душевные муки, которые доставляет полная непокая и борьбы жизни, по мнению Лермонтова, только она укрепляет дух, только она заставляет душу развиваться и бросать вызов жестокой судьбе.



Мир людей везде одинаков, непонимание и одиночество становятся общим, универсальным языком. В аллегорической форме это представлено в образе молодой чинары, к которой дубовый листок обращается с мольбой принять его. Однако пресыщенность, обилие солнца и тепла сделали ее равнодушной. «На что мне тебя?» - отвечает листку чинара. Отсутствие борьбы и страдания делает душу глухой и нечувствительной, не позволяет ей развиваться. Атмосфера одиночества еще более нагнетается, и экзотический пейзаж ее только усиливает, работая на контрасте.

Поэтический язык стихотворения насыщен эпитетами («холодное море», «младая чинара», «с тоскою глубокой», «рассказов мудреных и чудных»), олицетворениями («жестокая буря», «отчизна суровая», ветер «шепчется» с чинарой, «ласкает» листья). В мире люди обречены на одиночество и страдание.



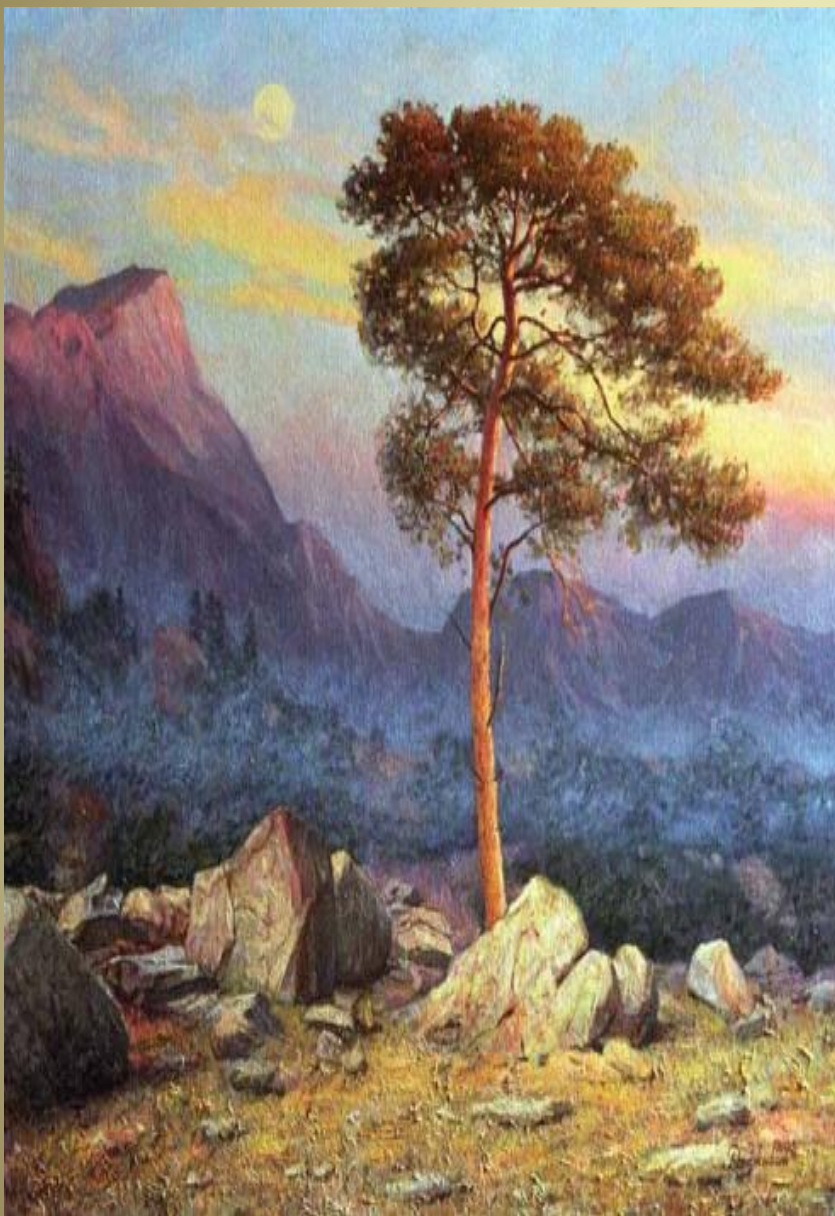
На севере диком стоит
одинок
На голой вершине сосна,
И дремлет, качаясь, и снегом
сыпучим
Одета, как ризой, она.
И снится ей все, что в
пустыне далекой,
В том крае, где солнца
восход,
Одна и грустна на утесе
горючем
Прекрасная пальма растет.

Анализ стихотворения «На севере диком...»



Мотив человеческой разобщенности и вечного одиночества появляется в этом, представляющем собой вольный перевод стихотворения Гейне. Допустив существенные отступления от смысла оригинала, Лермонтов изображает два существа одного рода, а не мужского и женского, как у Гейне. Вследствие этого стихотворение приобретает более общий смысл, поэтически выражая тоску по человеческому единству.

Сосна символизирует человека, испытывающего в окружающей его действительности чувство глубокого одиночества. Это помогают нам понять изобразительно-выразительные средства языка.



Эпитеты:

север дикий, на голой
вершине, снегом сыпучим, в
пустыне далекой, на утесе
горючим, прекрасная пальма.

Олицетворения:

дремлет; одета, как ризой она;
одна и грустна...пальма
растет.

Вывод:

все художественные средства,
пейзаж способствуют одному –
пониманию мысли об
одинокости человека в мире, о
любавном томлении.

«Выхожу один я на дорогу...»



Стихотворение написано в 1841 году, за несколько дней до дуэли и смерти. Здесь соединены основные *темы* всей лермонтовской лирики (одинокчества, смысла жизни и т.д.).

Поэт как бы подводит итог всему своему творчеству. В первой же строке говорится об одинокчестве лирического героя. Он выходит в открытый распахнутый мир.

*Перед ним устремленная вдаль
бесконечная дорога, над ним—
открытое небо. Полноте и
спокойствию природы
противопоставлено состояние поэта.
Ему «больно» и «трудно», он
чувствует глубокое неудовлетворение,
ни прошлое, ни будущее не радует его.
Поэт стремится вырваться из мира
одинокости и приобщиться к миру
природы.*

*Осознание одиночества и
стремление вырваться из его
трагического круга, восторг перед
миром и отчужденность от него —
вот главные мотивы стихотворения.*



Безусловным шедевром русской лирики является стихотворение "Выхожу один я на дорогу". В нем проявилось исключительное мастерство поэта в изображении переживаний лирического героя. Перед нами изумительные картины природы, которые подчеркивают мысли об одиночестве героя. Стихотворение сопровождается риторическими вопросами: "Что же мне так больно и так трудно? Жду ль чего? Жалею ли о чем?" Автор показывает нам, что невозможно найти успокоение в общении с природой. Это только мечта, желание, а не реальность:

Уж не жду от жизни ничего я,

И не жаль мне прошлого ничуть..

Показывая переживания лирического героя от отчаяния до умиротворенности, автор дает нам возможность почувствовать, что грусть его светла. Контраст, который обнажил в самом начале стихотворения поэт, - это контраст природы и внутреннего состояния человека:

В небесах торжественно и чудно!

Спит земля в сиянье голубом...

Что же мне так больно и так трудно?

Жду ль чего? жалею ли о чем?

Таким образом, мы видим, что во многих стихотворениях Лермонтов явно просматривается грусть, тоска, одиночество. Противоречия между героем и миром углубляются и расширяются. Эти противоречия связаны и с личной жизнью героя, и с особенностями эпохи, в которой он жил. Недаром он говорил: "Я поэт другой эпохи"

Лирический герой М.Ю.Лермонтова – это двойник автора. Поэт жил в эпоху «безвременья», что ощущалось им как личная трагедия.



*...я в мире не оставлю
брата
И тьмой и холодом
объята
Душа усталая моя;
Как ранний плод,
лишенный сока,
Она увяла в бурях рока
Под знойным солнцем
бытия.*

М.Ю.Лермонтов.

Вывод:

Одиночество - *главный мотив и основная тема творчества*

М.Ю. Лермонтова, что объясняется его тяжелой **судьбой** и «страшной» **эпохой**, в которой он жил.