

СЕМЕЙ МЕМЛЕКЕТТІК МЕДИЦИНА  
УНИВЕРСИТЕТІ.

НЕВРОЛОГИЯ.ПСИХИАТРИЯ ЖӘНЕ  
ИНФЕКЦИЯ АУРУЛАРЫ КАФЕДРАСЫ.

## Тақырып: Эмоция, қозғалыс- ерік бұзылыстары

Орындаған: Демеуова Г.Б резидент – детский психиатр

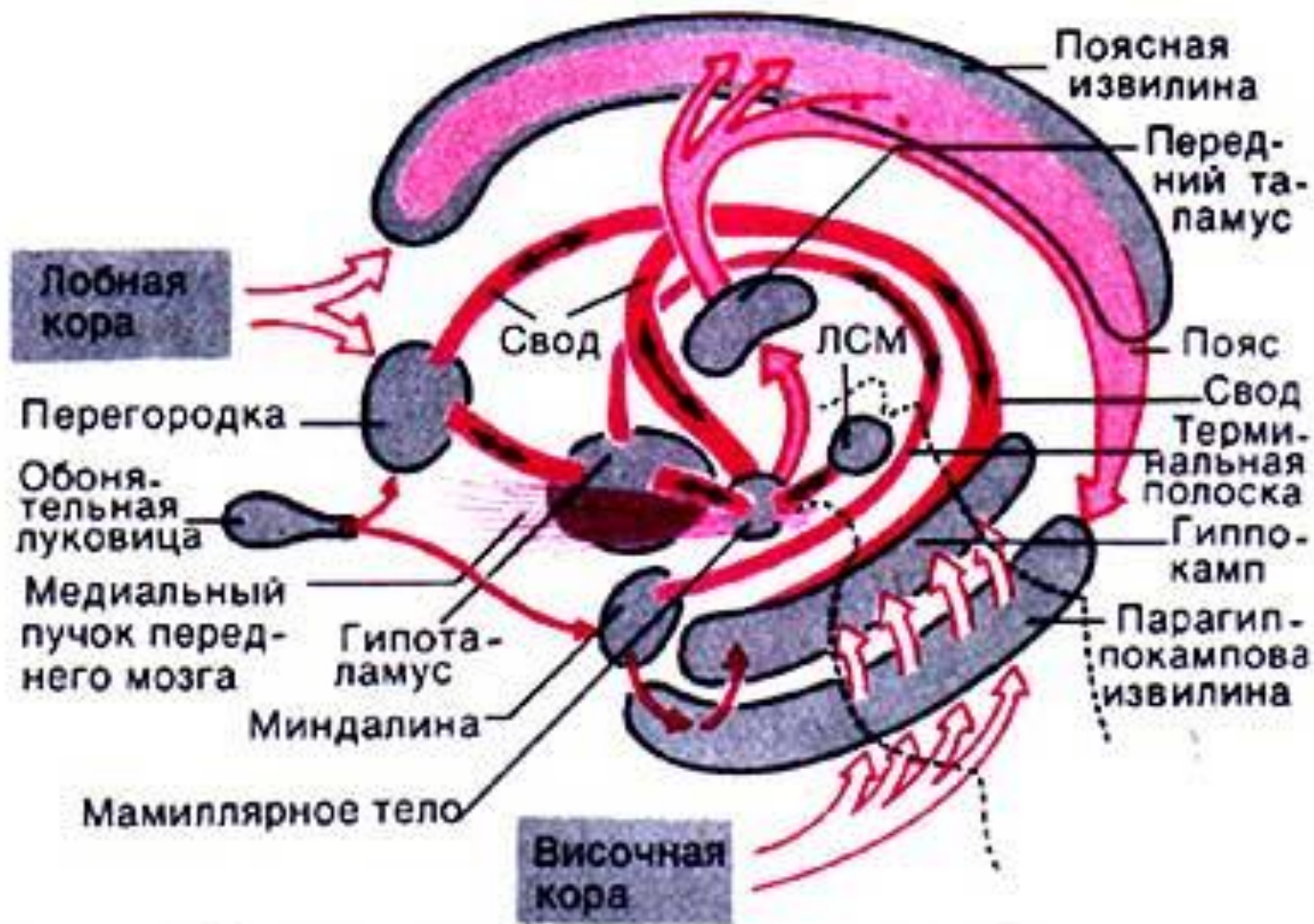
**Эмоция** - тікелей бастан кешіру арқылы объективті құбылыстарды емес, оларға субъективті қатынасты көрсететін психикалық бейнелеудің ерекше түрі. Эмоциялардың ерекшелігі олардың объективті қасиеттерінің субъект қажеттіліктеріне қатынасымен шартталған субъектіге әсер етуші жағдайлар мен объектілердің маңызын көрсетеді. Эмоциялар шындық пен қажеттіліктер арасындағы байланыс қызметін атқарады.

# Эмоциялардың қызметтері

Эмоциялардың бірнеше қызметтері бар: бейнелеуші (бағалаушы), ынталандырушы, нығайтушы, ауыстырушы және коммуникативті.

Эмоциялардың бейнелеуші қызметі құбылыстардың жинақталған бағасымен көрініс береді. Эмоциялар бүкіл ағзаны қамтиды да, сонымен бірден интеграцияны, онымен атқарылатын іс-әрекеттің барлық түрлерінің жинақтауын жүзеге асырады, бұл - бірінші кезекте, әсер етіп жатқан факторлардың пайдалылығы мен зияндығын анықтауға және зиянды әсердің локализациясы анықталғанға дейін әрекет етуге мүмкіндік береді. Мысалы, аяқ-қол жарақатын алған адам ауырсынуға бағдарлап, бірден ауырсыну сезімін азайтатын дене қалпын табады.

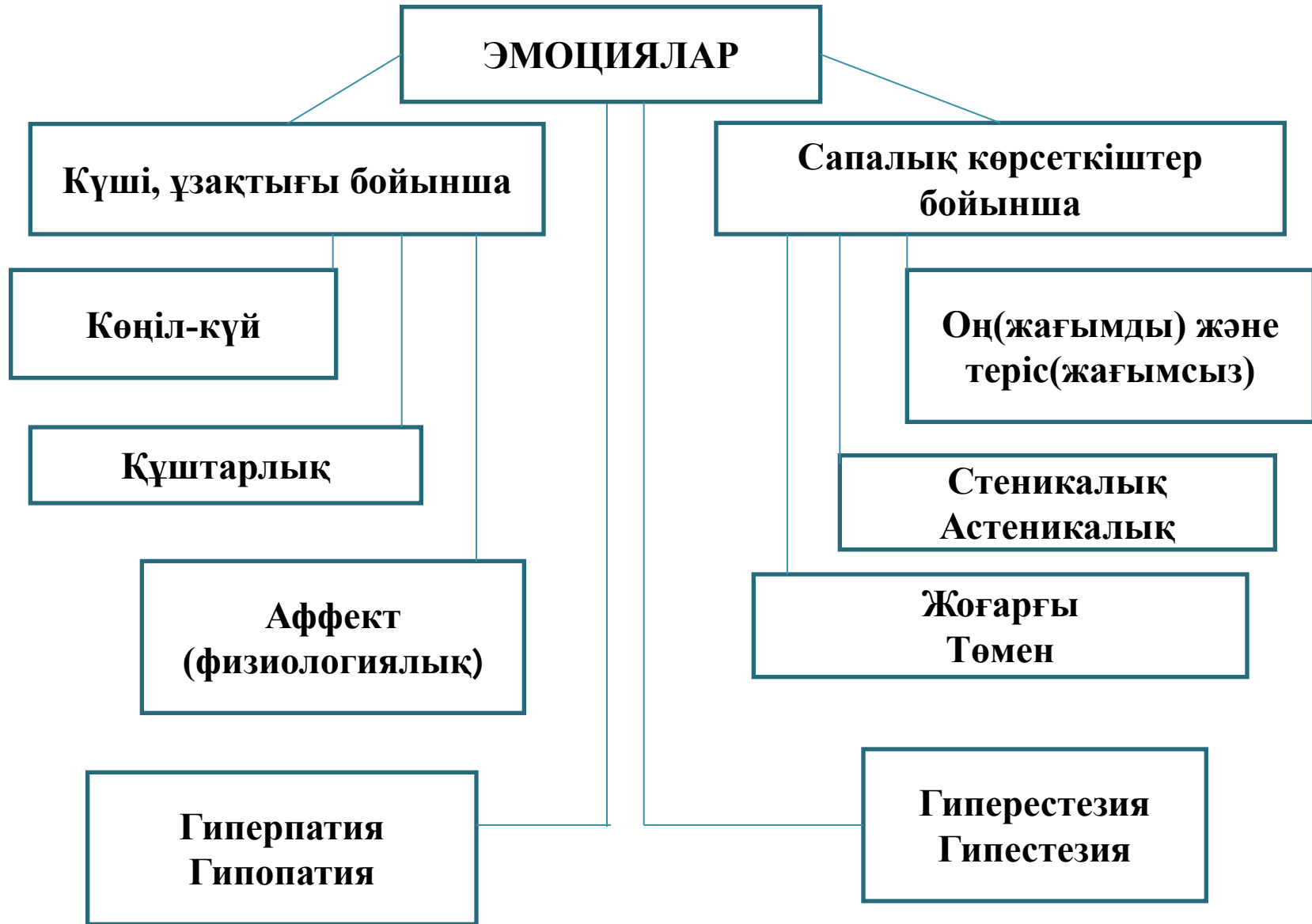
# Эмоциялардың құрылымдық негізі (Дж.Пейпец бойынша 1937)



- ◎ Бадамша безін стимуляциялау қорқыныш, ашу, ыза сезімдерін шақырады. Бадамша безі бәсекелес эмоцияларды таразылайды, әрекет таңдауын анықтайды: қорғаныс немесе агрессия.
- ◎ Белдік иірілім эмоцияға байланысты жоғары координациялық қызметтер атқарады.
- ◎ Алдыңғы лимбиялық қыртыс сөздің эмоциональдығын бақылайды: дауыстың төмен және жоғары форманттарын.
- ◎ Қалқа аймағы рахаттану мен «бақыт» сезімдеріне жауапты.



# Эмоциялардың жіктелуі



# Эмоциялардың жіктелуі

Күші мен ұзақтығы бойынша:

- ◎ *Көңіл-күй* — ұзақ, біркелкі эмоциональды жағдай;
- ◎ *құштарлық* — күшті, тұрақты және терең эмоциональды жағдай;
- ◎ *аффект* — аса күшті, қысқамерзімді эмоция.
- ◎ Күрделілік бойынша:
  - ◎ *төмен*, инстинктармен байланысты, және
  - ◎ *жоғары*, эмоциялар, қоғамда тәрбиелену нәтижесінде қалыптасады.

# Эмоциялардың В.Ф. Матвеев бойынша жіктелуі

## Оң (жағымды) эмоциялар:

рахаттану, қуаныш, шаттану, сенім, симпатия, ризашылық, махаббат (жыныстық), махаббат (бауыр басу), сыйлау, нәзіктік, өр көкіректік, өзімшілдік, қайтарылған кек сезімі, мысқылдау, таза ар, жеңілдеу сезімі, өзіне қанағаттану сезімі, қауіпсіздік сезімі, дәмелену.



- ◎ **Нейтральды эмоциялар:** қызығушылық, таңдану, таң қалу, немқұрайлы, жайбарақат-маңыраймалы көңіл күй.
- ◎ **Теріс (жағымсыз) эмоциялар:** көңіл толмау, қайғы (мұң), сағыныш, уайым, отчаяние, огорчение, қобалжу, реніш, қорқыныш, үрей, аяныш, жан ашу, өкіну, ашу, намысын таптау сезімі, возмущение (негодование), жек көру, қызғаныш, ыза, түңілу, сенімсіздік, ұят, жиіркену, көңіл қалу, өзіне қанағаттанбау, шыдамсыздық.

# аффект

- Аффект термині(латынның affectis – жан үрейі, құштарлық, күшті және қысқа мерзімді эмоциональды жағдай.)  
буырқанған қысқа мерзімді эмоциональды күй, ал көңіл-күй салыстырмалы тұрақты эмоциональды жағдай.

# Патологиялық аффект

- ◎ 1. Дайындық кезеңі – жедел дамидын не ұзақ уақыт бойы жиналатын күшті эмоциональды уайымдауларда пайда болады.
- ◎ 2. Жарылыс кезеңі – физиологиялық аффекттен басым түсетін аса күшті эмоциональды реакциядан пайда болады. Бұл жағдай сананың терең бұзылысымен жүреді, бағытталған агрессияға бейім стереотипті әрекеттер байқалады. (мысалы, адамөлтіру)
- ◎ 3. Соңғы кезең – адам біртіндеп сабасына түсіп, шешуші ұйқы жағдайына түсумен сипатталады.

# Эмоция бұзылыстары

Фобиялар

Гипотимия

Сезімдердің болмауы

Гипостения

Сезімдердің бұрмалануы

Гипертимия

Патологиялық аффект

Депрессия

Эмоциональды салдану

Гиперстения

Адекватсыздық

Эйфория

Дисфория

Эмоциональды апатия

Сезімдердің ұсталмауы

Амбиваленттік

Экстаз

Меланхолиялық

Эмоциональды топастық

Маниакальды өлермендік

Өлермендік

# Эмоция бұзылыстарының жіктелуі

Эмоция бұзылыстары	
Продуктивті эмоциональды бұзылыстар.	Негативті эмоциональды бұзылыстар
Гипотимиялар	Эмоциональды резонанстың тарылуы Эмоциялардың салдануы Эмоциональды топастық
Гипертимиялар	Эмоциональды патологиялық инверсия
Паратимиялар	Эмоциональды нивелировка
Эмоциялар динамикасының бұзылысы	Эмоциялардың көмескіленуі

# ГИПОТИМИЯ

Гипотимия— көңіл-күй төмендеуінің құрама тобы:

- ◎ Депрессия
- ◎ Үрей
- ◎ Қорқыныш
- ◎ Абыржушылық
- ◎ Дисфория



*Депрессия* — мұң, басылған, күңгірт көңіл-күй, терең күйініш, қайғылы көңіл-күй. Витальді мұң «жүректегі тас» , қысу сезімі, жүрек маңындағы, төс артындағы «қуыс» сезімдерімен қатар жүреді.

# Депрессия нұсқалары

- ◎ келесі:
- ◎ **депрессивті ступор** – кенеттен меланхолиялық ессіздік (raptus melancholicus), жағдайымен үзілуі мүмкін толық қимылсыздық, қатып қалу.
- ◎ **сандырақтық депрессия** - депрессивті синдром құрылымында сандырақ орталық орынды алады, бұл кезде сандырақтық бұзылыстар фантастикалық кең ауқымда болады.
- ◎ **үрейлі депрессия** – сағыныш аффектісінен үрей басым, қозғалыс тынымсыздығы.

- ◎ **Дисфория** — жарылғыштық пен қатаңдану, агрессивтілік және аутоагрессиямен сипатталатын жабырқаңқы, түнеріңкі-ашулы көңіл-күй.
- ◎ **Абыржушылық** — түсініссіздік пен дәрменсіздік әсерленуімен жүретін өзгермелі, лабильді эмоциональды жағдай.
- ◎ **Гипотомиялар** депрессивті синдромдардың, депрессивті-сандырақтық, жедел сандырақтық және сананың алжасуы синдромдарының әр түрлі нұсқаларында кездеседі.

# Гипертимиялар

**Гипертимиялар — көңіл-күй жоғарлауының құрама тобы**

- Мания
- Эйфория
- Қамсыздық
- Экстаз
- Ашушаңдық

- ◎ **Мания** — көтеріңкі, “шуақты”, қуанышты, “сәулелі”, өмірлік бақыт, белсенділік пен әрекетшілдіктің жетіп-артылуы .
- ◎ **Эйфория** — өз жағдайын, әрекетін “рефлекторлы” беткей бағалаумен “бос”, уайымсыз, жеңілдетілген эмоциональды жағдай
- ◎ **Қамсыздық** — уайымсыздықпен, іс-әрекетке ұмтылыссыз қанағаттанумен жүретін эмоциональды жағдай.

- ◎ **Экстаз** — аса жоғары, экзальтирленген, биік сүйініш сезімі, көбінесе мистикалық, messiандық реңді әсерлену.
- ◎ **Ашушаңдық** — тітіркенгіштік, ызалық, агрессияға, қиратушы әрекеттерге бейімділігі бар аффект.

Маниакальды, паралитикалық, сандырақтық, маниакальды-сандырақтық, психоорганикалық, корсаков синдромы, сананың алжасуы синдромдарының құрылымына кіреді.



# Паратимиялар

Паратимиялар — эмоциялардың бұрмалануы

- ◎ Амбиваленттік
- ◎ Эмоциональды адекватсыздық
- ◎ “ағаш пен шыны” симптомы
- ◎ “регрессивті синтондылық” симптомы

- ◎ **Амбиваленттік** — бірдей факт, құбылысқа бір мезгілде екі қарама-қарсы эмоциональды бағаның болуы.
- ◎ **Эмоциональды адекватсыздық** — эмоциональды реакцияның тітіркенгішке сәйкес келмеуі (мысалы, науқасқа жағымды тітіркендіргішке теріс эмоциялар) . Эмоциялардың адекватсыздығының мысалы фамильді жеккөрініш симптомы.

- ◎ “ағаш пен шыны” СИМПТОМЫ — эмоциональды тұйықталу мен жоғары сезімталдық, жараланғыштық, мәнділігі бойынша жақын тітіркендіргіштерге “мимизотәрізді” сезімдердің үйлесуі.
- ◎ “регрессивті синтондық” СИМПТОМЫ — эмпатиялық қабілетінің, жағдайды эмоциональды бағалаудың бұрмалануы, эмоциональды “жалаңаштық”.

Негативті тұлғалық бұзылыстар құрылымына кіреді.

# Эмоциялар динамикасының бұзылысы

- Көңілібостық
- Баяулық
- Эмоциональды лабильдік

- ◎ **Эмоциональды лабильдік** — быстрая, часто маломотивированная смена полярности эмоций, выражается в легкой смене радости и печали, слез и смеха. Характерна для невротических синдромов, синдромов помрачения сознания.
- ◎ **Баяулық** (инертносттік, ригидтілік) — себеп жоғалғанның өзінде бір эмоцияда ұзақ уақыт кідіріп қалу.
- ◎ **Көңілібостық** — оң және теріс тітіркендіргіштерге сыртқы эмоциональды реакцияларды, көбінесе, көз жасын тыя алмау. Невроздық және психоорганикалық синдромдардың құрылымына кіреді.

# Негативті эмоциональды бұзылыстар

- Эмоциональды резонанстың тарылуы
- Эмоциональды патологиялық инверсия
- Эмоциональды нивелировка
- Эмоциялардың салдануы
- Эмоциялардың көмескіленуі
- Эмоциональды топастық



- ◎ **Эмоциональды резонанстың тарылуы**— эмоциональды реакциялардың жарықтығы мен таралымдығының азаюы, олардың ауқымының тарылуы.
- ◎ **Эмоциональды патологиялық инверсия** — ішкі утилитарлы-гедонистикалық сұраныстарға бағытталумен эмоциональды резонанст тарылуының ауыр дәрежесі.
- ◎ **Эмоциональды нивелировка** — бұрын берілген субъектіге тән болған ажыратылған эмоциональды елеудің жойылуы.

# Эмоциялардың салдануы

- ◎ Эмоциялардың салдануы
  - толық таусылғандық сезімі, эмоциональды тон төмендеуін уайымдау сезімімен эмоциональды селқостық.

- ◎ **Эмоциялардың көмескіленуі** (эмоциональды тегістелу) — мимика мен ымдаудың мәнерлілігінің (экспрессивтілігі) азаюымен жүретін эмоциональды көріністердің қарқындылығының (күшінің) төмендеуі.
- ◎ **Эмоциональды топастық** (“эмоциональды деменция”) — өз тағдыры мен жақындарының тағдарына толық немқұрайлыққа (апатия) дейін баратын, бірінші кезекте жоғары эмоцияларды (сезімдерді) қамтитын эмоциональды қапалану.

## **Абулия**

(еріктік ниеттің болмауы  
Шизофрениялық  
дефектте; бас миының маңдай  
бөлімдерінің зақымдануында  
кездеседі.

## **Гипобулия**

(еріктік ниеттің төмендеуі )  
депрессивті, астениялық  
жағдайларда

# **Ерік бұзылыстары**

## **Гипербулия**

(еріктік ниеттің жоғарлауы)  
нашақорлық, пара-  
нойяльды, маниакальды  
Синдромдарға тән

## **Парабулия**

(еріктік ниеттің сапалық  
бұрмалануы)  
шизофрения,  
Психопатияларда анықталады.

# Қозғалыстық бұзылыстар

## Ерік бұзылыстары

- Ерікті әрекет, ойлау, есте сақтау, зейін, қиял, тәрбиелі сезімдерді қолдануды қажет етеді.
- Ерікті қозғалыстардан басқа, еріксіз қозғалыстарды бөледі, олардың негізінде шартсыз рефлексдер жатыр. Мұнда күйік кезінде қолды тартып алу, жүру, жазу, т.б. сияқты бірқатар автоматтандырылған әрекеттерді де жатқызуға болады.

# Қозғалыстық бұзылыстар

<b>Гипокинезиялар</b> (акинезиялар)	<b>Дискинезиялар</b> (паракинезиялар)	<b>Гиперкинезиялар</b>
<ul style="list-style-type: none"><li>-паралич пен парездер</li><li>-ступордың түрлері</li><li>*аффективті</li><li>*истериялық</li><li>*депрессивті</li><li>*галлюцинаторлы</li><li>*апатиялық</li><li>*кататониялық</li></ul>	<ul style="list-style-type: none"><li>-эхопраксиялар</li><li>-эхолалия</li><li>-стереотипия</li><li>-парамимия</li></ul>	<ul style="list-style-type: none"><li>-гиперкинездер</li><li>-психо-моторлы қозудың түрлері</li><li>*истериялық</li><li>*маниакальды</li><li>*галлюцинаторлы-сандырақтық</li><li>*гебефрендік</li><li>*кататониялық</li><li>*эпилептиформды</li></ul>



- **Қозғалыстық қозу(гиперкинезия)** әдетте әртүрлі аффективті, сандырақтық, галлюцинаторлы, сананың бұлығырлануы сияқты психопатологиялық бұзылыстармен қатар жүреді.
- Осыған сәйкес психомоторлы қозуды қай психопатологиялық жағдайда дамығаны бойынша анықталады.

# Қозғалыстық қозу — гиперкинезия.

- Бірнеше түрлері болады:
- **депрессивті** — (меланхолический раптус) связано с состоянием мучительной, непереносимой тоски, безысходного отчаяния;
- **Әбігерлік (алаңдаулы) ажитация** — үрей және аффективті күш түсу жағдайымен байланысты мотивацияланбаған қозғалыстық алаңдау;
- **маниакальды** — маниакальды жағдайларға тән қозғалыстық белсенділіктің жоғарлауы.
- **галлюцинаторлы және сандырақтық** галлюцинация және сандырақпен шартталған.
- **эпилептиформды** - терең дисфория ұстамасы, экстатикалық аффект немесе сананың бұлыңғыр алжасуына тән;

# гиперкинезия

- **Эретикалық** — ақыл-есі кем науқастарда психоз кезіндегі агрессивті не аутоагрессивті, мәнсіз талқандаушы әрекеттер эпизодтары.
- **психогенды** — аффективті-шокты реакцияларда байқалатын дүрбелеңді қозу.
- **қозғалыстық** — сананың бұлыңғырлануы жағдайында болады — делирий, аменция;
- **Сөз-қозғалыстық** — маниакальды науқастардың аса сөзшеңдігі.
- **кататониялық** — паракинезия, импульсивті, реактивті мәнсіз әрекеттер мен моторлы және сөздік стереотипияның басымдығымен жүретін қозғалыстық қозу.

- **Қозғалыстық тежелу, немесе психомоторлы тежегіштік** (немесе гипокинезия мен акинезия) қозғалыс, сөйлеудің, ерікті және автоматты қозғалыстардың баяулауымен көрінеді. Толық қозғалыссыздық пен толық үнсіздік (мутизм) болған жағдай ступор болып табылады. Егер толық емес қозғалыссыздық немесе қозғалыс пен сөйлеу «іштен» ынталандырудан пайда болса, бұл субступор белгілері.

## Ступор- қозғалыссыздық, құрысу.

### Ступордың келесі түрлерін ажыратады:

- **кататониялық** — қозғалыссыздық, мутизм және бұлшықеттік тонустың жоғарлауын құрайды;
- **депрессивті** — («түнерген құрысу») — депрессиямен байланысты қозғалыстық тежелу;
- **психогенді** — шоктық психикалық жарақат әсеріне жауап ретінде пайда болатын қозғалыссыздық.
- **галлюцинаторлы** — императивті галлюцинациялар әсерінен дамитын қозғалыссыздық;
- **сандырақтық** — әрекеттің сандырақтық түрі болып табылатын құрысу.

# Ступор.

- **экстатикалық** — экстатикалық аффект шыңында пайда болатын қозғалыссыздық.
- **маниакальды** — маниакальды жағдайдағы қозғалыстық тежелу;
- **экзогенды** — мидың стриопаллидарлы аймақтарының уыттық не инфекциялық зақымдануы нәтижесінде пайда болады, мысалы, пост- немесе метэнцефалиттік ступор;
- **апатиялық** — маңдайлық зақымдануларда, созылыңқы симптоматикалық психоздарда, кахексияда, бас-ми жарақаттарында, үдемелі салдануда, шизофренияда байқалатын толық немқұрайлық пен аспонтандық жағдайы.

- **Кататониялық ступор** қозудан кейін немесе одан тәуелсіз дамуы мүмкін. Субступорозды жағдай сөздерінің үзік-үзік болуымен, тежегіштікпен сипатталады. **Мутизммен** ступорда тілдік қатынастың толық жоғалуы байқалады.
- Балауызды иілгіштікпен **ступор** – берілген қалыпты қозғалыссыз және жоғары бұлшықеттік тонуспен ұзақ уақыт бойы сақтап тұруы.



- **Павлов симптомы** тән – науқастар әлсіз тітіркендіргішке жауап беріп, күшті тітіркендіргішке мән бермейді. Бұнда науқастар күндіз үндемейді, ал түнде «тіріліп», жүруі мүмкін. Бұлшықеттік сіресумен жүретін ступор эмбриональды қалыпта қатып қалумен көрініс береді. **Негативизммен ступор** - пассивті және активті болуы мүмкін. *Жағдайдың талаптарына, өзінің әрекетке деген ынтасына мәнсіз қарсы шығу* («ішкі негативизм», амбиваленттік). **Активті негативизмде** адекватты әрекеттерге қарама-қарсы істер жасалады. **Пассивті негативизмде** дұрыс әрекеттерді орындаудан бас тарту байқалады.

- **Парамимиялар** – берілген жағдайға сәйкес емес қозғалыс және мимикалық реакциялар, оларды атау үшін «мәнерлік» термині қолданылады
- **Паракинезияларға** сонымен бірге:
  - стереотипиялар,
  - эхолалиялар,
  - эхомимиялар.
  - эхопраксиялар,
  - эхографиялар, кататонияға тән

- **Гипербулия** – интеллектуалды және басқа да әрекеттерге ынтасының күшеюімен еріктік белсенділігінің жоғарлауы.
- **Абулия** - іс-әрекетке жартылай не толық ынта мен талпыныстардың болмауы. Көбінесе "апатиямен бірге (эмоциональды көріністердің болмауы, өзіне және басқаларға селқостық ), ол шизофренияда, бас миының органикалық зақымдануларында кездеседі (әсіресе маңдай бөлігінің).