

бюджетное образовательное учреждение для детей,
нуждающихся в психолого-педагогической и
медико-социальной помощи,
Вологодской области
«Областной центр психолого-медико-социального
сопровождения»
(БОУ ВО «Областной центр ПМСС»)

1

Сопровождение детей с нарушением слуха в условиях инклюзивного обучения

*Петряшева Наталья Эдуардовна,
учитель – логопед
БОУ ВО «Областной центр ПМСС»*



Слух

2

Среди пяти чувств для человека
важнее всего зрение и слух:
именно через них мы
получаем максимальную
информацию об окружающем
мире.

Когда нарушены зрение или слух,
человек лишен полноценного
восприятия мира, иногда уже с
момента своего рождения
или с раннего детства.





Раннее выявление нарушений слуха у детей

3

Аудиологический скрининг новорожденных - это так называемая ранняя проверка слуха.

Сейчас он является обязательным для всех новорожденных и в нашей стране.





Статистика нарушений слуха у детей в России

4

- Число детей с нарушениями слуха в Российской Федерации превышает 600 тыс.
- Около 3 детей из 1000 нормальных родов появляются на свет с нарушениями слуха.
- Каждый третий ребенок из 100 в отделении интенсивной терапии новорожденных имеет проблемы со слухом.





Классификация детей с нарушениями слуха

5

Дети с нарушенным слухом представляют собой разнородную группу, характеризующуюся:

- **характером нарушения слуха**
 - **кондуктивное**: это нарушение слуха, при котором затруднено проведение звуковых волн по пути: наружное ухо-барабанная перепонка-слуховые косточки среднего уха-внутреннее ухо;
 - **сенсоневральное (нейросенсорная тугоухость)**: это потеря слуха, вызванная поражением структур внутреннего уха или центральных отделов слухового анализатора (в стволе и слуховой коре головного мозга)
 - **смешанное (тугоухость смешанного характера)** - у одного и того же пациента возможно сочетание кондуктивной и нейросенсорной тугоухости



Классификация детей с нарушениями слуха

6

- **степенью снижения слуха**
 - тугоухость в той или иной степени
 - глухота
- **временем возникновения поражения слуха**
 - *ранооглохшие дети*, т.е. те, которые родились не слышащими или потеряли слух на первом или втором году жизни, до момента овладения речью;
 - *позднооглохшие дети* - те, которые потеряли слух в 3 – 4 года и позже и сохранили речь в той или иной степени;
- **уровнем речевого развития** (от неговорящих до речевой нормы);
- **наличием или отсутствием дополнительных отклонений в развитии** (нарушение зрения, интеллекта, опорно-двигательного аппарата и др.)



Классификация детей с нарушениями слуха

7

Глухота – стойкая потеря слуха, при которой невозможно самостоятельное овладение речью и разборчивое восприятие речи даже на самом близком расстоянии от уха. При этом сохраняются остатки слуха, позволяющие воспринимать громкие неречевые звуки, некоторые звуки речи на близком расстоянии.



Классификация детей с нарушениями слуха

8

Тугоухость - это стойкое понижение слуха, при котором возможны самостоятельное накопление минимального речевого запаса на основе сохранившихся остатков слуха, восприятие обращенной речи хотя бы на самом близком расстоянии от ушной раковины.

Степени тугоухости

- *резкая тугоухость* (или 3-я степень)
 - восприятие разговорной речи на расстоянии не более 1 м;
- *выраженная тугоухость* (или 2-я степень)
 - восприятие разговорной речи на расстоянии 2—3 м;
- *лёгкая тугоухость* (или 1-я степень)
 - восприятие речи на расстоянии выше 3 м - практически нормальный слух.





Классификация детей с нарушениями слуха

9

ТУГОУХОСТЬ

- стойкое понижение слуха
- возможно самостоятельное накопление минимального речевого запаса на основе сохранившихся остатков слуха,
- восприятие обращенной речи хотя бы на самом близком расстоянии от ушной раковины.

I ст. (легкая)

- Восприятие речи на расстоянии выше 3 м

II ст. (выраженная)

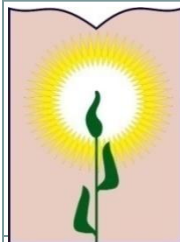
- Восприятие разговорной речи на расстоянии не более 1 м

III ст. (резкая)

- Восприятие разговорной речи на расстоянии не более 2 м

IV ст. (тяжелая)

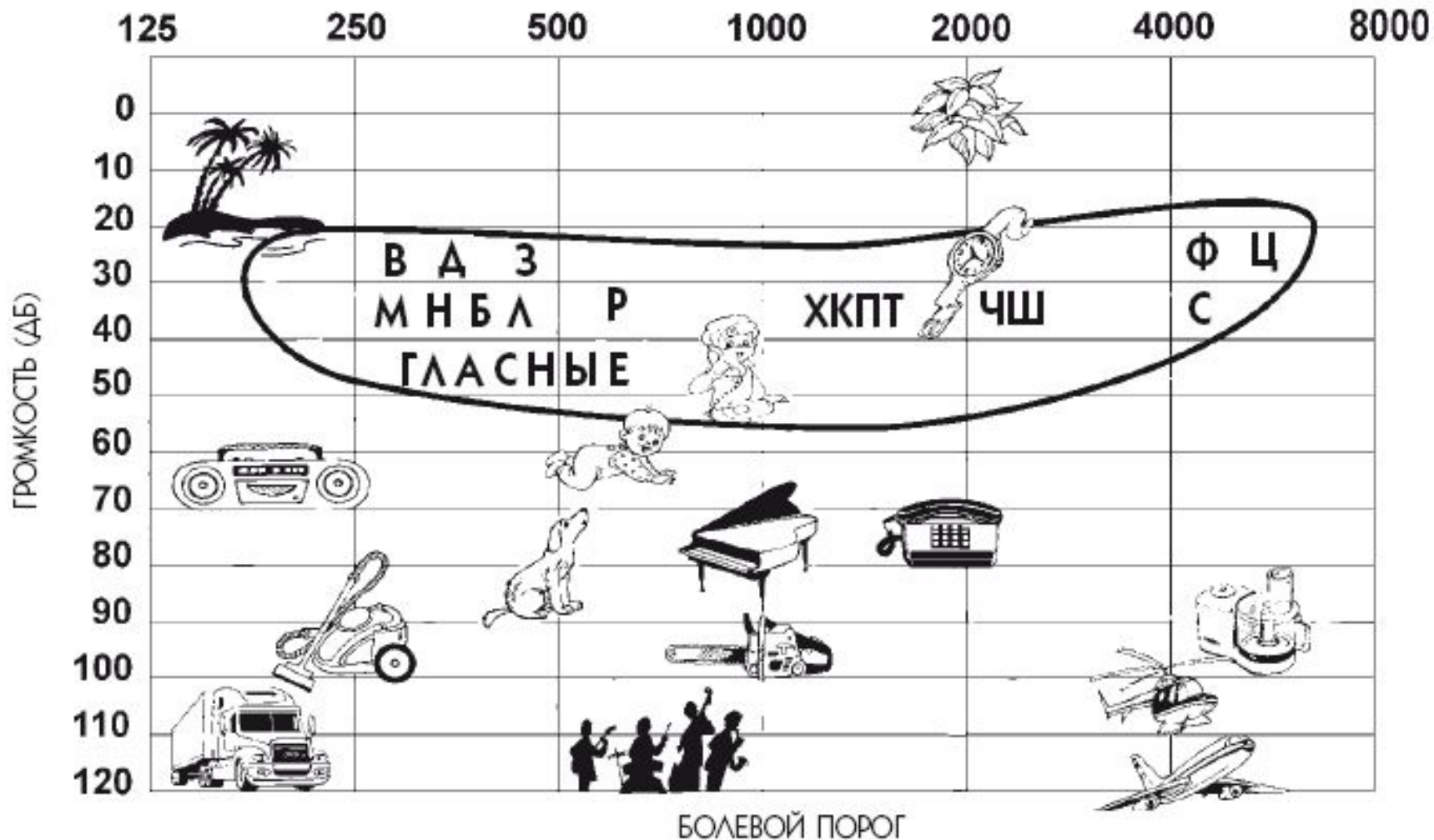
- Пограничная с глухотой
- **(является показанием для КИ)**



Слуховой банан

10

ЧАСТОТА (Гц)



Классификация детей с нарушениями слуха

11

Позднооглохшие дети

Составляют отдельную группу детей, имеющих нарушения слуха. Для них характерны:

- разная степень нарушения слуха;
- разный уровень сохранности речи;
- все они имеют навыки словесного общения и в той или иной степени сформировавшееся словесно-логическое мышление





Слухопротезирование

12

Слуховые аппараты

являются одним из способов восстановления функции слухового органа



IMAGE BANK



Слухопротезирование

13

Кохлеарные импланты (КИ)

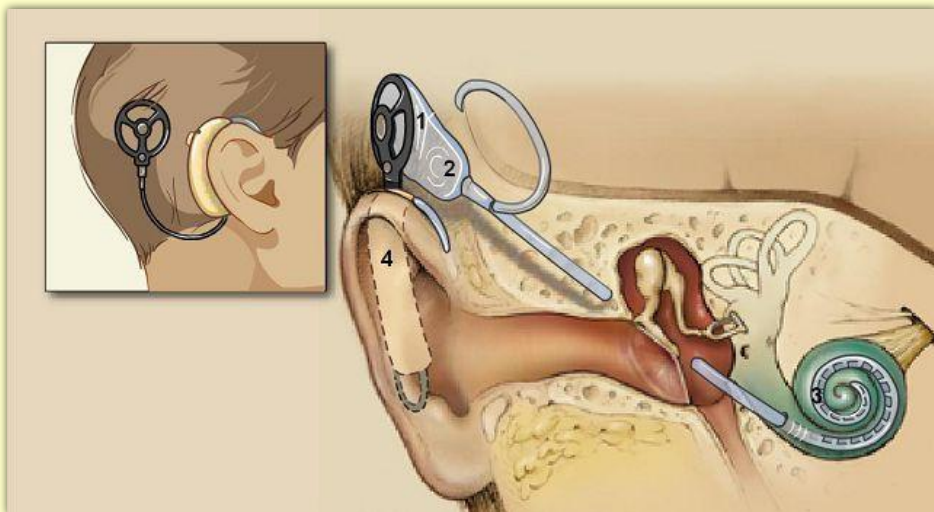




Кохлеарные импланты (КИ)


Это медицинское устройство, состоящее из:

- микрофона, звукового процессора и передатчика, которые устанавливаются снаружи, на волосах или коже больного
- приёмника, имплантируемого подкожно
- цепочки электродов, введённых внутрь улитки посредством хирургической операции





Группы детей с нарушением слуха, состояние после КИ (дошкольный возраст)

Ребенок	Время имплантации	Сопутствующий дефект	Слухо-речевое развитие
	Раннее	Нет	Начальный этап
	Раннее	ЗПР (УО?)	Выраженное отставание
	Позднее	Позднооглохший	Приближается к N
	Раннее	Не проведена реабилитация	Выраженное отставание
	Раннее	Нет	Приближается к N



Группы обучающихся с нарушениями слуха по видам образовательных условий

1 группа

- Высокий уровень слухоречевого познавательного развития

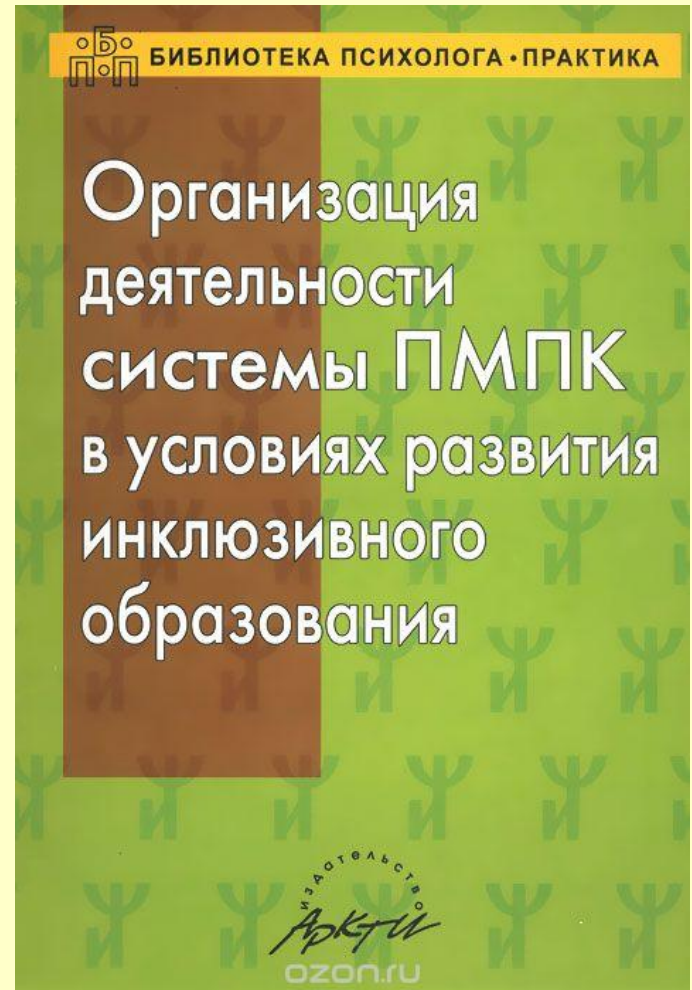
2 группа

- Средний уровень слухоречевого познавательного развития

3 группа

- Низкий уровень слухоречевого познавательного развития

• (стр. 281)





Особенности детей с нарушениями слуха

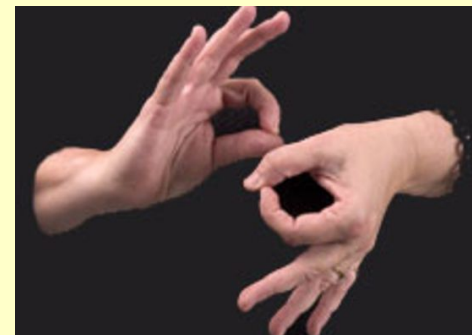
17

Особенности развития психических процессов

- затруднено запоминание, сохранение и воспроизведение речевого материала
- замедленное овладение словесной речью
- расстройство составных частей речи и её основных функций
- нарушения письменной речи
- затруднения в использовании теоретических знаний на практике

Особенности личности и поведения

- трудности в общении с окружающими,
- затруднения в усвоении социального опыта
- особенности личности и поведения детей с нарушениями слуха не являются биологически обусловленными





Аспекты психолого-педагогического сопровождения слабослышащего ребёнка

18

- сопровождение детей с нарушением слуха в общеобразовательной школе;
- сопровождение детей с нормальным слухом в процессе взаимодействия их с детьми, имеющими нарушение слуха;
- сопровождение педагогов специальной и массовой школы;
- сопровождение в процессе обучения детей с нарушением слуха в массовой школе по общеобразовательным дисциплинам;
- сопровождение детей с нарушением слуха по специфическим дисциплинам (развитие слухового восприятия, формирование произношения);
- организация сопровождения семьи.



Необходимые условия для обучения ребенка с нарушением слуха в массовой школе



- заключение психолого-медико-педагогической комиссии (ПМПК) о программе обучения в массовой школе;
- предварительная подготовка всех участников образовательного процесса;
- составление индивидуального образовательного маршрута для обучения ребёнка с нарушениями слуха;
- создание оптимальных условий для выявления и реализации его особых образовательных потребностей;
- своевременное консультирование учителей и родителей по вопросам обучения и воспитания ребенка с нарушением слуха;
- повышение статуса слабослышащего ученика в коллективе нормально развивающихся сверстников путем организации совместных видов деятельности.



Индивидуальный маршрут развития



- Школьная общеобразовательная программа
- Программа по развитию слухового восприятия и формированию произношения
- Сопровождение учителем-дефектологом (сурдопедагогом), учителем - логопедом и педагогом-психологом
- Работа с родителями
- Общение со слышащими сверстниками





Методические рекомендации по обучению школьников с нарушением слуха

21

Если в классе обучается ребенок со снижением слуха, учителю необходимо:

- проследить за тем, чтобы ребенку было хорошо слышно все, что происходит в классе, и были видны доска, лицо учителя, детей, отвечающих у доски;
- постоянно контролировать работу такого ученика, чтобы выяснить, правильно ли он понял объяснения учителя, предложенное задание;
- помнить, что ребенок с нарушенным слухом должен всегда видеть лицо педагога;
- со слабослышащими детьми говорить четко, выразительно, избегая скороговорок, создавать условия для переспроса, для уточнения услышанного





Методические рекомендации по обучению школьников с нарушением слуха

22

Не рекомендуется

- предлагать слабослышащему ученику выполнять письменную самостоятельную работу в то время, когда класс работает устно;
- на уроках русского языка перегружать ребенка такими упражнениями как: поиски орфограмм в словах, грамматический разбор по членам предложения и частям речи, заучивание правил и т.п.
- ***вести объяснения, передвигаясь по классу, поворачиваясь к ученикам в профиль.***



Методические рекомендации по обучению школьников с нарушением слуха

23

Предпочтительнее:

- проводить диктанты отдельно, после уроков, обеспечив восприятие диктуемого текста на слухо - зрительной основе;
- уделять внимание коррекции звуко-буквенного состава слов у слабослышащего ребенка;
- обращать внимание на слова и словосочетания в задаче, которые несут математическую нагрузку («например», «поровну», «дали по...»);
- **использовать метод опережающего изучения материала, который будет изучаться на уроке;**
- **позволять оборачиваться, чтобы видеть лицо отвечающего с места ученика**



Задачи учителя по адаптации школьников с нарушением слуха в коллективе

24

С первых дней нахождения такого ребенка в новом коллективе учителю нужно постараться создать ему атмосферу максимального психологического комфорта

- обратить внимание на особенности, которые связаны с пониженным слухом одноклассника (нечеткость дикции, невыразительность голоса, затруднения в понимании обращенной речи);
- помочь детям принять его индивидуальные особенности в обучении и общении;
- помочь одноклассникам увидеть положительные стороны такого ученика (эмоциональную отзывчивость, живую мимику, внимательность по отношению к собеседнику)
- воспитывать толерантное отношение к слабослышащему ученику у нормально слышащих одноклассников.



Специальные ТСО

для обучающихся с нарушениями слуха



- **Видеотекст**
- **Сурдоперевод**
- **Индивидуализированные компьютерные программы по различным темам и по разным учебным предметам**

Разработаны и используются в практике коррекционно-педагогической работы с глухими многочисленные компьютерные программы, предназначенные для развития артикуляционных умений, слухового восприятия слабослышащих и глухих, формирования навыков чтения с губ, обучения жестовому и словесному языку и др.

Различные компьютерные программы для развития мышления, речи, памяти, внимания и других психических процессов ребенка, имеющего нарушения слуха и нуждающегося в коррекции и развитии.



Желаем успехов в обучении детей с нарушениями слуха!

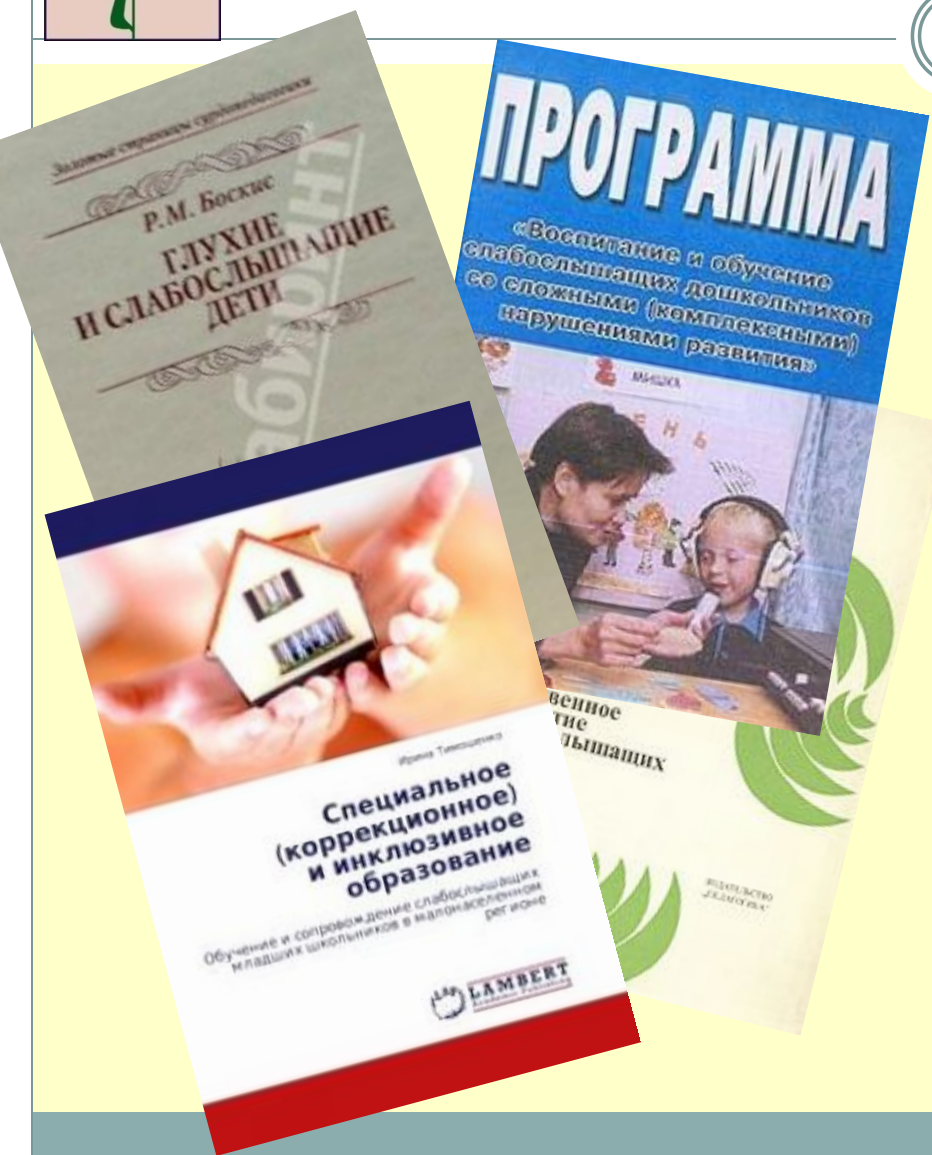
26





Научно – методологические основы

27



- Р.М. Боскис
- И. М. Гилевич,
- Л. И. Тигранова,
- Э. И. Леонгард,
- Н. Н. Малофеев,
- Э. В. Миронова,
- Н. Д. Шматко,
- Л. М. Шипицына,
- Л.П. Назарова



Благодарим за внимание!

28

БОУ ВО «Областной центр ПМСС»

160002, г. Вологда, Поселковый пер., д. 3

(8172) 53-03-70 (регистратура)

(8172) 51-38-28

(8172) 51-76-14 (т/ф)

ocpmcc@mail.ru

ocpmcc.edu35.ru