

**4) По условиям эксплуатации:**





**а) стационарные  
(на весь срок службы здания);**

***б) сборно-разборные (предназначены для зданий, требующих частой перепланировки – контор, банков и др.)***





***в) трансформируемые (предназначены для временного разделения помещений)***

***Перегородки гражданских зданий должны обладать необходимыми звукоизоляционными свойствами, огнестойкостью, влагостойкостью. Звукоизоляцию межквартирных перегородок контролируют по ГОСТ 27296-87.***




## Повреждения и дефекты:

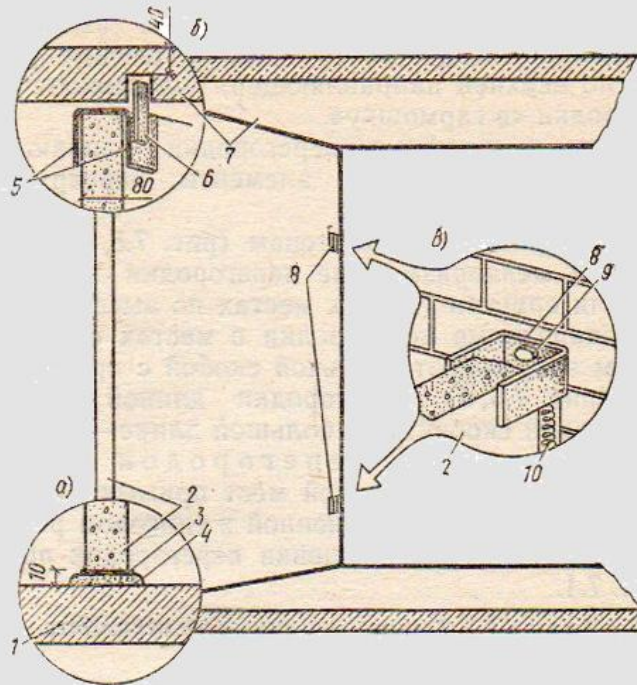
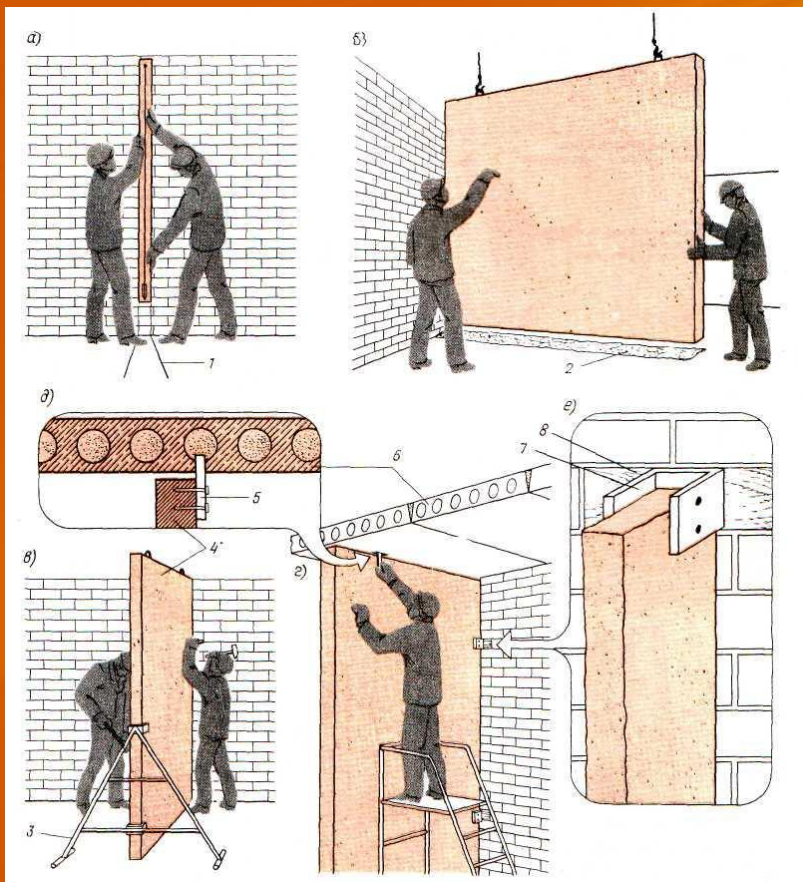


- **зыбкость, выпучивание, трещины и щели в местах их сопряжения со стенами и перекрытиями**
- **неплотности вокруг трубопроводов**
- **выпадение и отслоение облицовочных плит**
- **растрескивание и разрушение штукатурки, увлажнение в местах расположения приборов водоснабжения и отопления**
- **повышенная звукопроводимость.**

**Деревянные перегородки гниют, повреждаются домовым грибом, насекомыми.**



**Конструкцию перегородки выявляют внешним осмотром и вскрытием в отдельных местах. Обнаруженные выпучивания и продольные изгибы измеряются в обязательном порядке. Устойчивость перегородок определяется расчетом с учетом действующих нагрузок в зависимости от характера работы и размеров.**



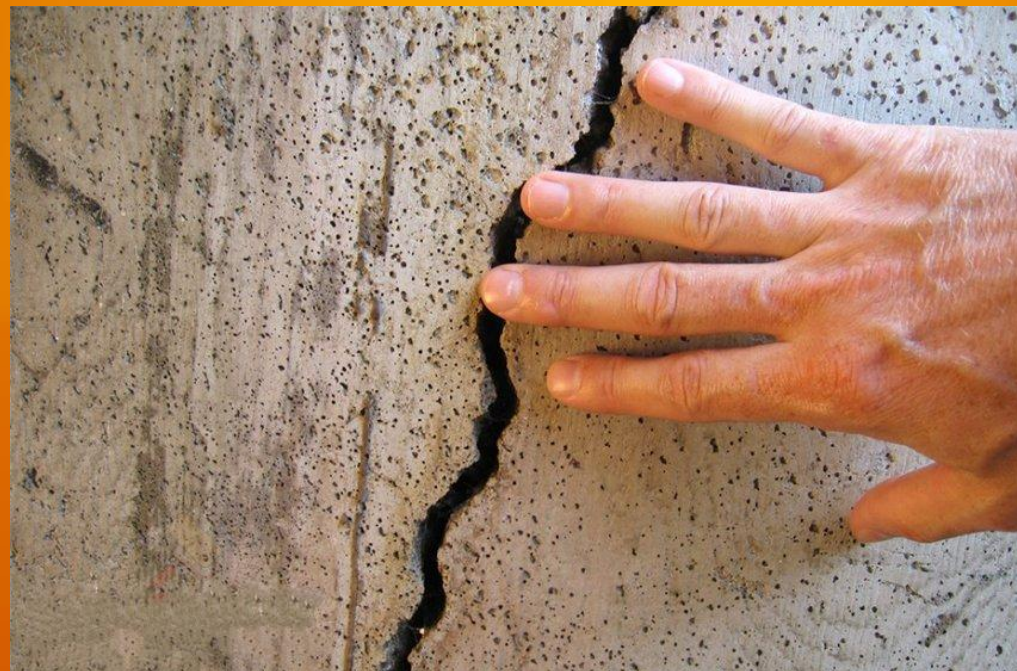
Опира́ние перегородок на междуэта́жное перекры́тие (а), сопряже́ние с потоло́ком (б) и примы́кание к стена́м (в)

1 — нижнее перекрытие; 2 — крупнопанельная перегородка; 3 — толь; 4 — раствор; 5 — скоба; 6 — анкер, приваренный к скобе; 7 — перекрытие; 8 — скоба, закрепляющие перегородку; 9 — дюбель; 10 — пакля, смоченная в масле

**Зыбкость перегородок возникает чаще всего из-за расстройств креплений к стенам и перекрытиям. В таких случаях необходимо восстановить ослабленные или установить дополнительные детали крепления (скобы, ерши). В деревянных перегородках зыбкость является также следствием загнивания их нижней части и осадки основания**



**При выпучивании или значительном наклоне с появлением трещин следует выявить причины, усилить конструкцию, а в необходимых случаях перебрать или заменить перегородку. Выпучивание деревянных перегородок может произойти из-за опирания на них перекрытий или ненадежного крепления к перекрытию и стенам.**



**Трещины в штукатурке деревянных перегородок возникают из-за осадки стен, усушки древесины и вибрации перекрытий. Отслоившуюся штукатурку необходимо отбить, поверхность расчистить и вновь оштукатурить тем же раствором. Отставшую облицовку из керамической плитки следует снять и сделать заново.**




**Сырые пятна и повреждения облицовки и штукатурки дощатых или каркасно-засыпных перегородок указывают на гниение древесины.**

**Рекомендуется отбить облицовочный слой, заменить сгнившие элементы, просушить и восстановить отделочные покрытие.**

**Поврежденные участки обшивки из сухой штукатурки следует заменить.**

**Небольшие пробоины допускается заделывать гипсовым раствором. При появлении трещин, отслоений картона в стыках листов эти места очищают, оклеивают серпянкой и шпатлюют.**





***Перегородки из деревянных элементов, гипсовых или гипсоалебастровых плит и панелей требуют тщательной защиты от намокания. При расположении таких перегородок в сырых помещениях они должны быть облицованы водостойчивой плиткой или покрыты масляной краской.***