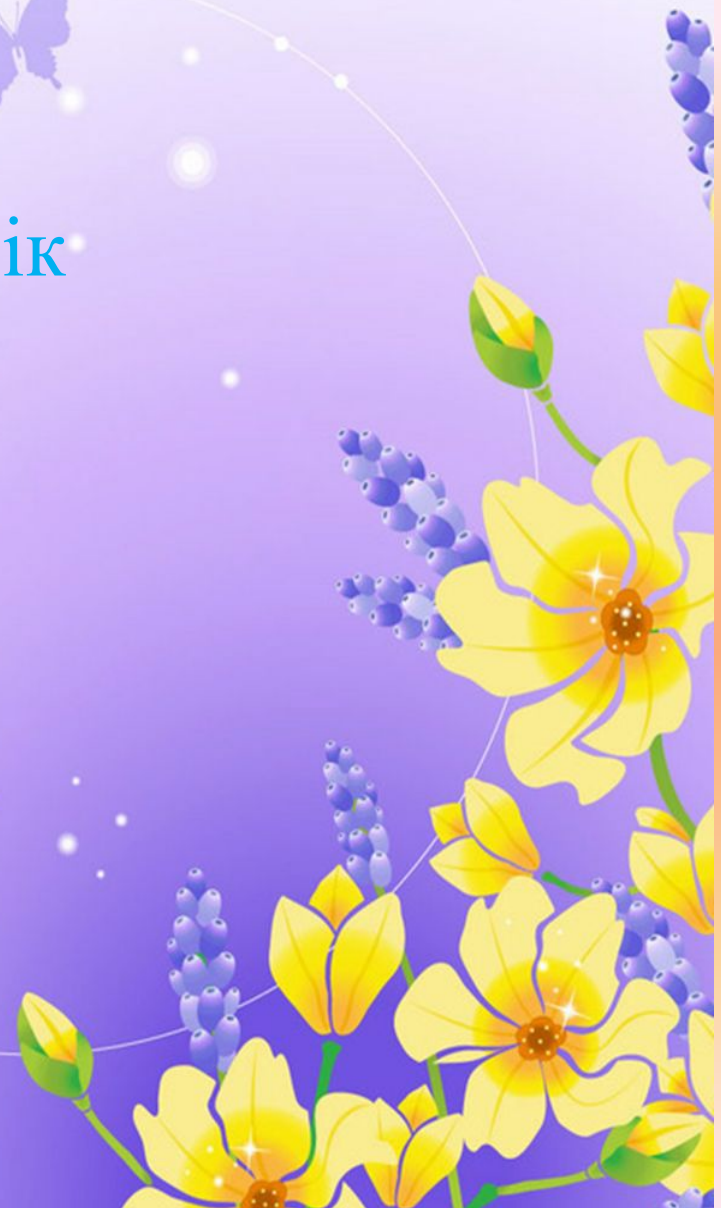


Педагогтың субъектілік қасиеттері



The background is a lush green scene with sunbeams radiating from the center. There are several butterflies: a blue one on the left, a pink one on the right, and a brown one in the middle. A ladybug is visible on a leaf in the upper right, and another on a leaf in the lower right. The overall atmosphere is bright and natural.

Жоспары:

- Жалпы педагогикалық ықпал.
- Педагогтың субъектілік қасиеттерін құрылымдық көрсету.
- Педагог іс-әрекетінің психофизиологиялық (индивидтік) алғышарттары

Жалпы педагогикалық ықпал.

Ғасырдың басында-ақ П.Ф. Каптерев: «оқыту ахуалында мұғалім бірінші орынды алады, оның қандай да бір сапалар оқытудың тәрбиелік ықпалын жоғарлатады немесе төмендетіп отырады, – деп көрсеткен. Сонда ол педагогтың, ұстаздың қандай қасиеттерін негізгі деп анықтаған? Ең алдымен, ол «арнайы мұғалімдік қасиеттерді» көрсеткен, оған «мұғалімнің ғылыми дайындығын» және «жеке мұғалімдік талантты» жатқызады.

«Объективті сипаттағы бірінші қасиет мұғалімнің өзі оқытып отырған пәнін білу дәрежесінде, берілген мамандық бойынша, туыстас пәндер, кең білімдегі ғылыми даярлық дәрежесінде жатыр;

сипаттың екінші қасиеті – оқытушылық өнерде, жеке педагогикалық талант пен шығармашылықта жатыр

Мұғалім үнемі ізденісте, қозғалыста, даму үстіндегі дербес, еркін жасампаз тұлға болуы керек.

П.Ф.Каптеревтің: шығармашыл оқушы мен мұғалімді «өздігінен білім алу мен дамуға деген қажеттілік байланыстырады», біріктіреді, және де олар іс жүзінде, бір алаңның, бір баспалдақтың екі қарама-қарсы жағы болып табылады» деген пікірі, мұғалім мен оқушының оқыту процесіндегі нағыз оқудағы еңбектестігінің психологиялық табиғаты мен қажеттілігін түсіну үшін негізгі болып табылады.



П.Ф.Каптерев мұғалімнің қажетті тұлғалық «адамгершілік–еріктік қасиеттерін» де көрсетіп, оларға бейтарапты-лықты (объективтілік), ілтипаттылықты, сезгіштік (әсіресе, әлсіз оқушыларға), адал ниеттілікті, төзімділікті, шыдамдылықты, әділетті-лікті, балаларға деген шынайы сүйіспеншілікті жатқызады.

Бұл жерде «балалар мен жастық шаққа деген сүйіспеншілікті мұғалімдік мамандыққа деген сүйіспеншіліктен ажырата білу керек: балаларды өте жақсы көріп, жастық шақты терең ұнатып, ал мұғалімдік іс-әрекетке көңіл соқпауы мүмкін; керісінше, мұғалімдік іс-әрекетке қарсы болмай, тіпті оны басқалардан артық көріп, бірақ, балаларға, жастық шаққа мүлдем көңіл соқпауы мүмкін».

Педагогтың субъективтілік қасиеттерін құрылымдық көрсету

Ғасырдың басында, педагогикалық психология дамуының екінші кезеңінде, педагогтың, мұғалімнің тиімді іс-әрекетін қамтамасыз ететін қасиеттерінің, сапаларының дербес проблемасы қалыптаса бастайды. Жоғарыда келтірілген осы қасиеттердің сипаттамасын, П.Ф.Каптерев бойынша, құрылымдық көрсетудегі алғашқы әрекет жасауларының бірі деп санауға болады. Шынымен де, П.Ф.Каптерев объективті және субъективті қасиеттерді, факторларды бөліп, олардың жоғарыдан төмен дамуын (иерархиясын) ұйғарады. Жалпы алғанда ол келесі түрде көрсетілуі мүмкін:

МҰҒАЛІМ ҚАСИЕТТЕРІ

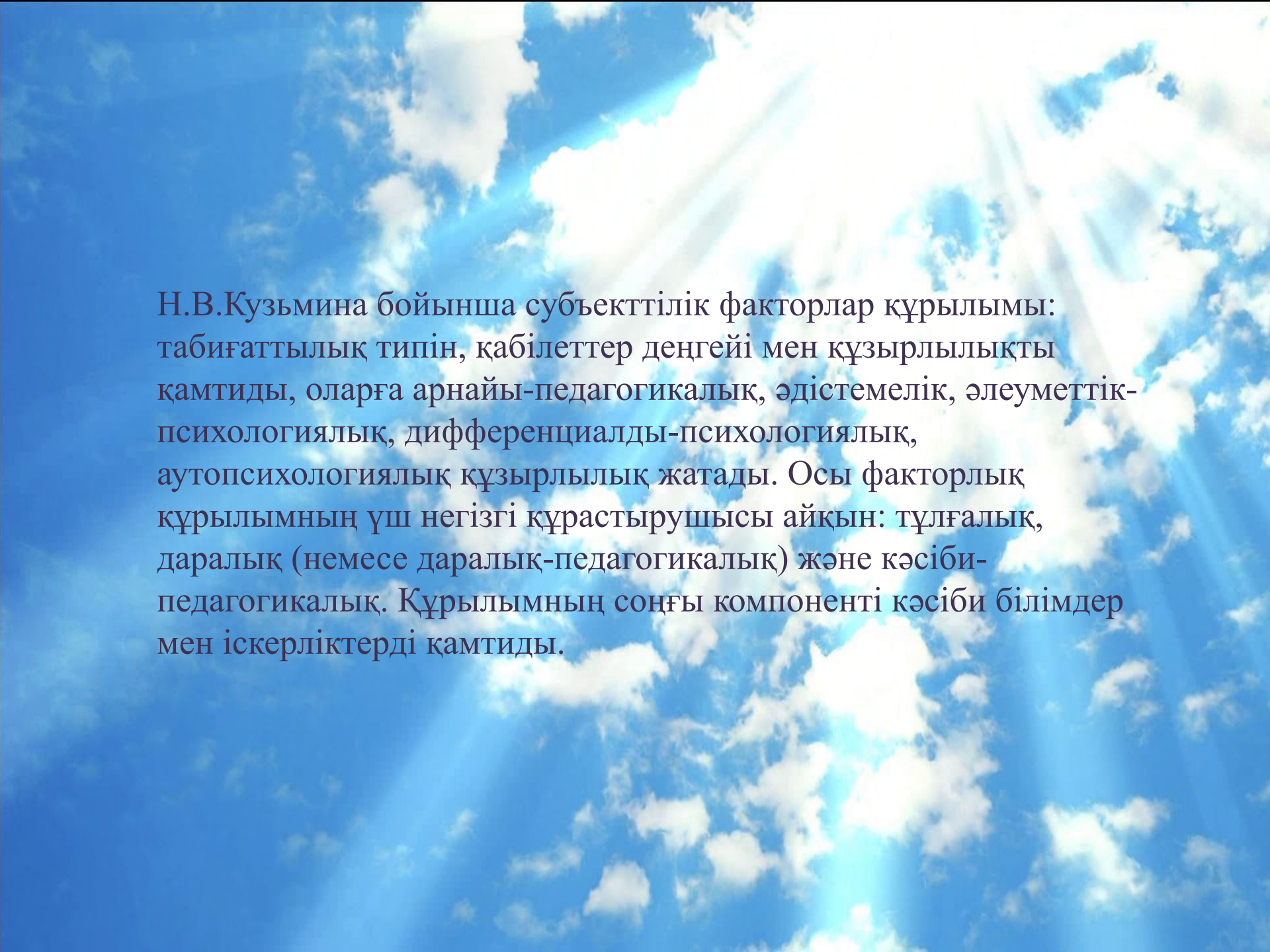
Арнайы

Объективтік
(мұғалімнің
ғылыми
дайындығы)

Субъективтік
(жеке мұғалімдік
талант)

Тұлғалық

(адамгершілікеріктік
қасиеттер)



Н.В.Кузьмина бойынша субъектілік факторлар құрылымы: табиғаттылық типін, қабілеттер деңгейі мен құзырлылықты қамтиды, оларға арнайы-педагогикалық, әдістемелік, әлеуметтік-психологиялық, дифференциалды-психологиялық, аутопсихологиялық құзырлылық жатады. Осы факторлық құрылымның үш негізгі құрастырушысы айқын: тұлғалық, даралық (немесе даралық-педагогикалық) және кәсіби-педагогикалық. Құрылымның соңғы компоненті кәсіби білімдер мен іскерліктерді қамтиды.

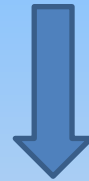
А.К. Маркова бойынша, субъектілік қасиеттер құрылымы келесі сипаттамалар блоктарымен көрсетілуі мүмкін:

Объективтік сипаттамалар



Кәсіби,
психологиялық,
педагогикалық
білімдер


Субъективтік сипаттамалар




Кәсіби,
психологиялық
позициялар,
ұстанымдар



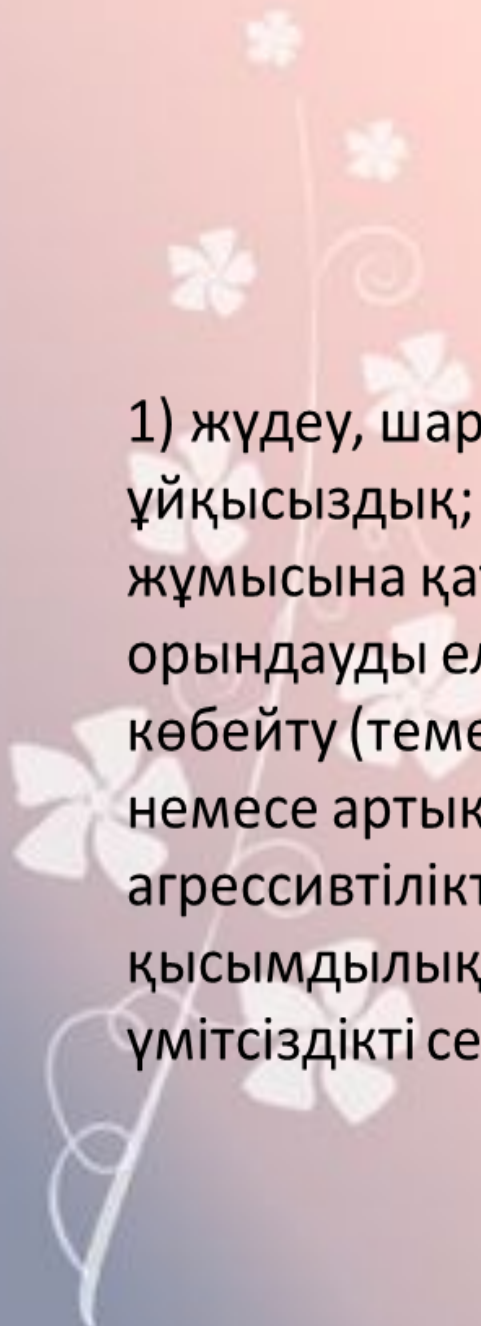
Тұлғалық
ерекшеліктер



Н.В.Кузьмина ұсынған, осы құрылымды педагогтың субъективтік қасиеттер құрылымымен салыстырудан көрініп отырғандай, онда қабілеттер блогы арнайы бөлінбеген және құзырлылық түсінігінің өзі біршама бөлек түсіндіріледі. Мысалға, егер Н.В. Кузьмина тұжырымдамасында құзырлылық педагогикалық кәсіби іс-әрекеттің басқа факторларымен қатар қойылған фактор болса, онда А.К. Маркованың тұжырымдамасында кәсіби құзырлылық тектік түсінік болып табылдаы.



Педагогикалық іс-әрекеттің тағы да бір субъекттілік қасиеті эмоционалдық жану немесе психофизиологиялық жүдеулік синдромына қарсылық көрсету болып табылады. Е.Малерға сілтеме жасай отырып, Н.А.Аминов осы синдромның негізгі және факультативтік белгілерінің тізімін келтіреді:



1) жүдеу, шаршау; 2) психологиялық күрделену (асқыну);
ұйқысыздық; 4) клиентке қатысты негативтік ұстанымдар; 5) өз
жұмысына қатысты негативті ұстанымдар; 6) өз міндеттерін
орындауды елемеу; 7) психостимуляторларды пайдалануды
көбейту (темекі, кофе, ішімдік, дәрі-дәрмек); 8) тәбеттің азаюы
немесе артық жеп қою; 9) негативті өзін-өзі бағалау; 10)
агрессивтіліктің күшейуі (ашушаңдық, ызақорлық,
қысымдылық); 11) пассивтіліктің күшейуі (цинизм, пессимизм,
үмітсіздікті сезіну, селқостық); 12) күнәлілік сезімі.

Тест сұрақтары;

1. «Оқыту ахуалында мұғалім бірінші орынды алады, оның қандай да бір сапалар оқытудың тәрбиелік ықпалын жоғарлатады немесе төмендетіп отырады, – деп көрсеткен кім

2. П.Ф.Каптерев қандай қасиеттерді факторларды бөліп, олардың жоғарыдан төмен дамуын (иерархиясын) ұйғарады.

3. Мұғалімдік қасиеттер нешеге бөлінеді



4. А.К. Маркова бойынша, субъектілік қасиеттер құрылымы қандай сипаттамалар блоктарымен көрсетілуі мүмкін

5. Педагогикалық іс-әрекеттің тағы да бір субъектілік қасиеті

Тест сұрақтары;

- 1. каптерев
- 2. объективті және субъективтілік
- Мұғалімдік қасиеттер нешеге бөлінеді арнайы және тұлғалық
- Кәсіби, психологиялық позициялар, ұстанымдар
- Педагогикалық іс-әрекеттің тағы да бір субъекттілік қасиеті эмоционалдық жану немесе психофизиологиялық жүдеулік синдромына қарсылық көрсету болып табылады.