



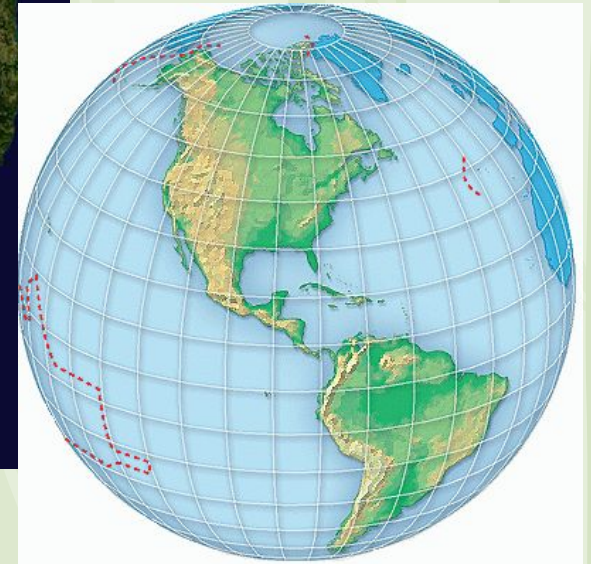
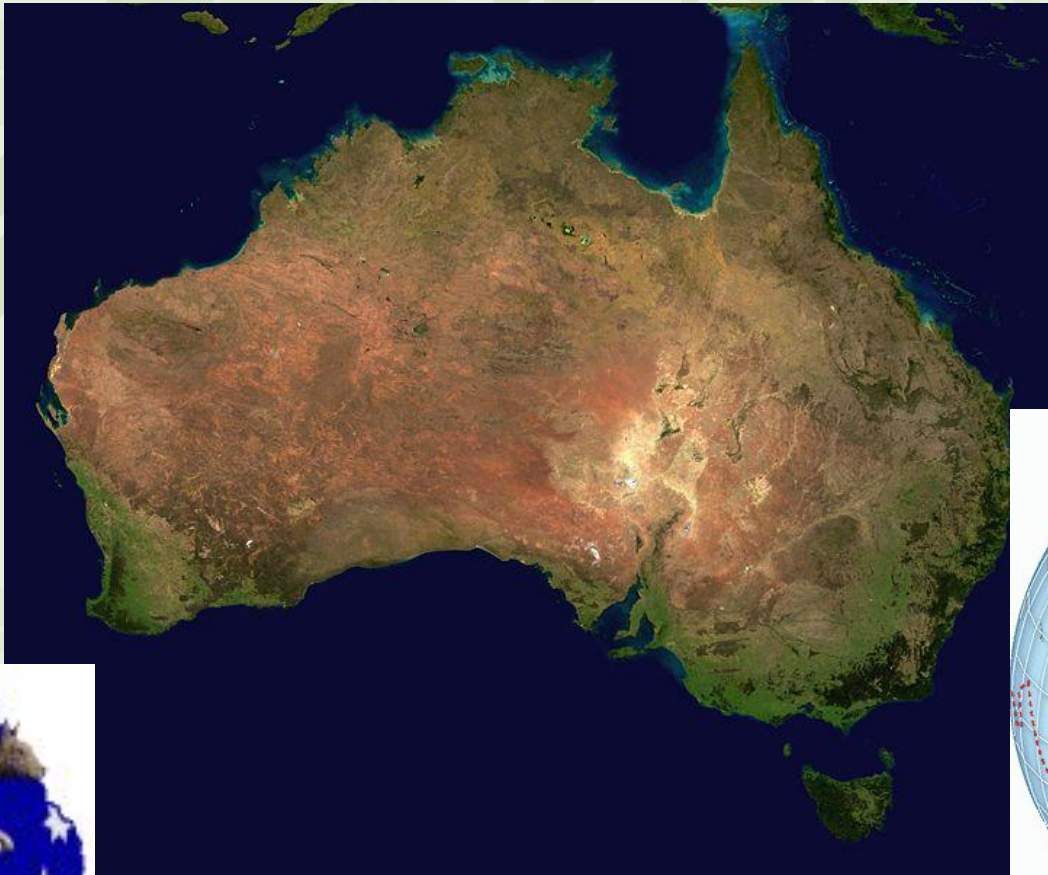
Сумчасті ссавці



Краєвський Ю.В.

Сзш №10 м. Дніпрпетровськ

- Сумчасті або нижчі звіри (Metatheria) - таксон (звичайно інфраklas) ссавців, які виношують потомство не в утробі, а в зовнішній сумці. Майже всі тварини цього підкласу, що існують сьогодні, походять з Австралії. Зустрічаються в Південній Америці й один вид – опосум – трапляється в Північній Америці.



Походження

Згідно теорії еволюції, така сумка — одне з рішень проблеми відторгнення плоду організмом матері. (В майже всіх інших ссавців — включаючи і людину — плід захищає від імунної системи матері плацента, через що наш підклас зветься плацентарним.)

У сумчастих, ледве розвинутий плід, після лише кількох тижнів з зачаття народжується, та потрапляє в сумку, де розвивається далі годуючись, як усі ссавці, молоком.

Чому саме цей підклас вижив майже лише в Австралії, а решту світу "завоювали" плацентарні тварини - невідомо.



Народження та розвиток

Під час народження малюк ще сліпий, неоформлений та без хутра, але знаходить дорогу до сумки та приліпляється до соска. З часом він розвивається, та через кілька місяців, вкритий хутром, вже здатний вистрибувати та навіть додавати "дорослу" їжу до молока. В деяких тваринах мати в цей час вже може вигодовувати наступного малюка. В цьому разі її організм виробляє різне молоко для дітей на різних стадіях розвитку.



Новонароджений малюк кенгуру на соску всередині сумки

- **Сумка**

- Вхід в сумку оточений м'язом, схожим на м'яз людського сфінктера. Мати може міцно закрити або широко відкрити сумку. Під час небезпеки, наприклад, сумку може бути закрито, якщо мати ховається, або сподівається втекти. І навпаки, коли переслідувач (наприклад, людина на всюдогоді) наближається, кенгуру може виштовхнути дитину, полегшуючи собі порятунок. Коли небезпека минає, мати може повернутися шукати малюка.
- На відміну від більшості інших, сумка вомбата розчиняється назад, оскільки вомбати живуть у виритих норах. В таку сумку попадає менше бруду.

Зверніть увагу на широко розкриту сумку



• Різні сумчасті

- Кенгурові, мабуть, найбільш відомі тварини цього підкласу, але туди також входять вомбати, посуми та їх не-австралійські родичи опосуми, тасманійські дияволи, та багато інших.
- Відомо понад 250 видів.
- (Єхидна та качконіс також мають сумку, але, на відміну від усіх інших ссавців сьогодні, відкладають яйця. До сумчастих вони не належать, а відносяться до власного підкласу однопрохідних).

Родини ряду Сумчасті:

- Родина БАНДІКУТИ АВСТРАЛІЙСЬКІ
- Родина БАНДІКУТИ КРОЛЯЧІ
- Родина ВОВКИ СУМЧАСТІ
- Родина ВОМБАТИ
- Родина КЕНГУРОВІ
- Родина КОАЛА, АБО СУМЧАСТІ ВЕДМЕДІ
- Родина КРОТИ СУМЧАСТІ
- Родина МІКРОБІОТЕРІЇДИ
- Родина НАМБАТИ
- Родина ОПОСУМИ АМЕРИКАНСЬКІ
- Родина ПОССУМИ
- Родина ПОССУМИ ЛІТАЮЧІ
- Родина ПОССУМИ-МЕДОЇДИ
- Родина ПОССУМИ-ПІГМЕЇ
- Родина ХИЖІ СУМЧАСТІ
- Родина ЦЕНОЛЕСТОВІ

Родина БАНДІКУТИ
АВСТРАЛІЙСЬКІ
(Peramelidae)

Види родини:

БАНДІКУТ ДОВГОНОСИЙ
БАНДІКУТ КОРОТКОНОСИЙ
БАНДІКУТ СВИНОНОГИЙ



Родина БАНДІКУТИ КРОЛЯЧІ (Thylacomidae)

Родина недавно виділена з бандікутових, містить обмежену кількість видів.



Родина **ВОВКИ СУМЧАСТІ (Thylacinidae)**

Родина представлена одним видом - сумчастим вовком, про існування якого вже декілька десятиліть немає достовірного підтвердження. Періодично приходять вісті про виявлення слідів і інших ознак проживання на півдні Австралії цієї прекрасної і загадкової тварини.



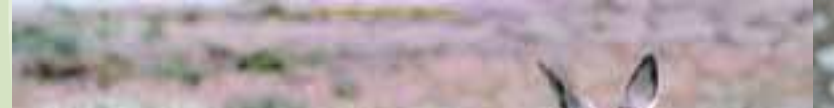
Родина ВОМБАТИ (Vombatidae)

Добродушні товстунки на жаль поступово зникають.



Родина КЕНГУРОВІ (Macropodidae)

- Види родини
- ВАЛЛАБІ БОЛОТНИЙ
- ВАЛЛАБІ КАМ'ЯНИЙ ЩЕТКОХВОСТИЙ
- ВАЛЛАБІ-ЗАЯЦ СМУГАСТИЙ
- ВАЛЛАРУ
- КВОККА
- КЕНГУРУ ВЕЛИКИЙ РУДИЙ
- КЕНГУРУ ВЕЛИКИЙ СІРИЙ
- ЩУР КЕНГУРОВИЙ МУСКУСНИЙ
- ПАДЕМЕЛОН :



Родина КОАЛА або
СУМЧАСТІ
ВЕДМЕДІ
(Phascolarctidae)

Унікальна родина
містить єдиний вид.



Родина КРОТИ СУМЧАСТІ (Notoryctidae)

Представлена єдиним видом.



Родина МІКРОБІОТЕРІЇДИ (Microbiotheriidae)

До цієї родини до останнього часу відносили тільки вимерлі форми сумчастих. Зараз териологи включають в нього рід чилійських опосумів (*Dromiciops*).

КОЛОКОЛО (*Dromiciops australis*) єдиний представник родини. Це маленький нічний звір, що населяє густі вологі ліси півдня Чилі і острова Чилое. Довжина його тіла 12,5 см, хвоста 10 см. Живе на деревах, харчується комахами і іншими безхребетними. У Чилі вважається, що цей звір приносить нещастя.



- **Родина НАМБАТИ (Mymecobiidae)** по іншому сумчасті мурахоїди, походять від хижих сумчастих родини Dasyuridae. Вони були вперше описані в 1836 г, зоологом Уотерхаузом. Намбати зустрічаються на західній і східній околицях Центральної австралійської пустелі. На початку колонізації Австралії вони були досить широко поширені в Західній і Південній Австралії. У західних звірів спина покрита чорними смужками, а у східних намбатов більш однотонне забарвлення



Родина ОПОССУМИ АМЕРИКАНСЬКІ (Didelphidae)

Види родини:

ОПОСУМ
ВІРГІНСЬКИЙ
ОПОСУМ ВОДЯНИЙ
ФІЛАНДЕР



Родина ПОССУМИ (Phalangeridae)

- Види родини:
- КУСКУС ПУХНАСТИЙ
- ПОССУМ
- ПОССУМ ЛУСКОХВОСТИЙ



Родина ПОССУМИ ЛІТАЮЧІ (Petauridae)

Види родини:

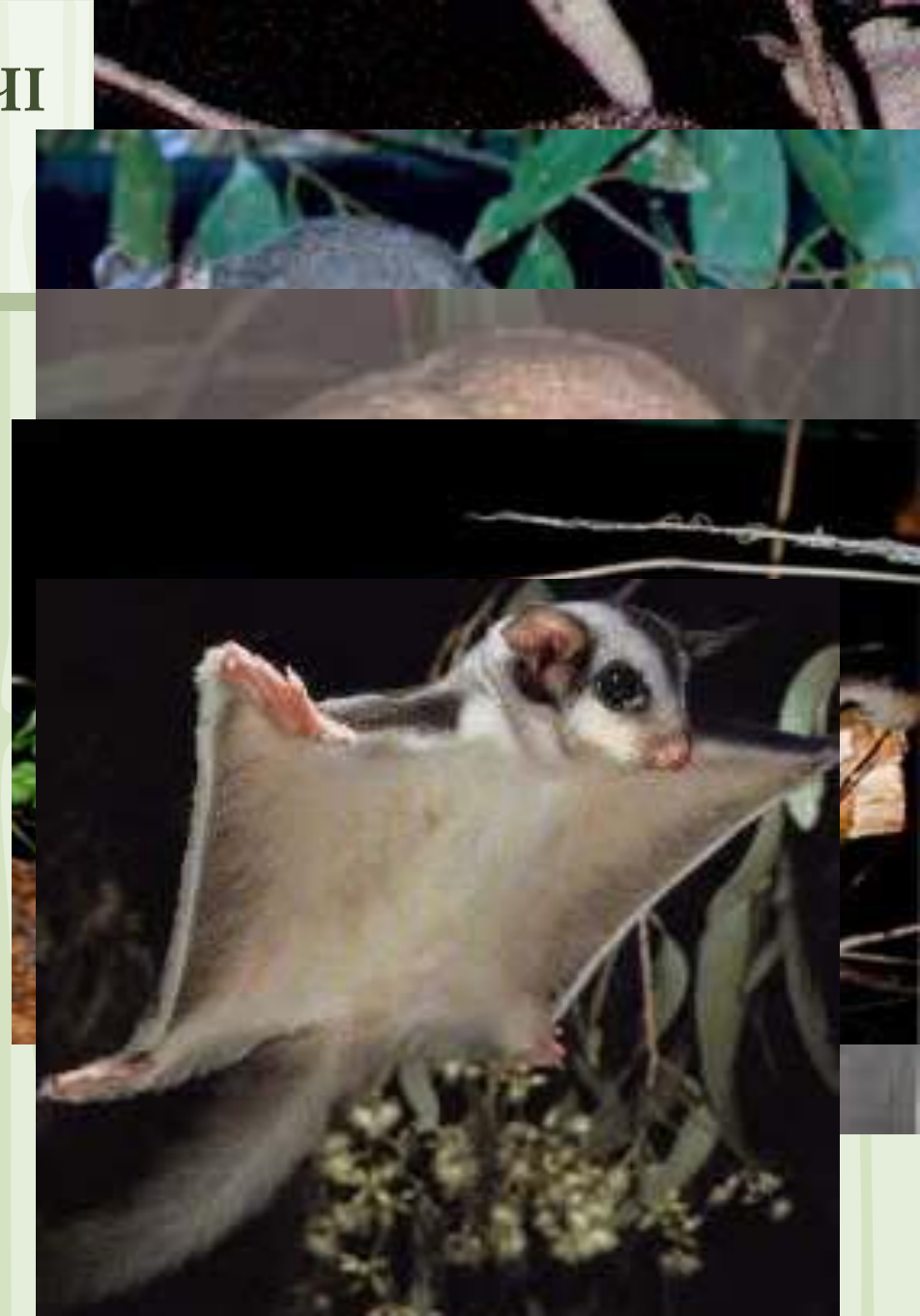
ПОССУМ КУКА

ПОССУМ ЛЕБДИТЕРА

ПОССУМ ЛІТАЮЧИЙ ВЕЛИКИЙ

ПОССУМ ЛІТАЮЧИЙ СМУГАСТИЙ

ПОССУМ ЛІТАЮЧИЙ ЦУКРОВИЙ



Родина ПОССУМИ-МЕДОЇДИ (Tarsipedidae)

Єдиний представник родини - поссум-медоїд.

НУЛБЕНГЕР



Родина ПОССУМИ ПІГМЕЇ (Burramyidae)

Види родини:

ЛЕТЯГА СУМЧАСТА
КАРЛИКОВА

ПОССУМ
ПІРЬЄХВОСТИЙ



Родина ХИЖІ СУМЧАСТІ (Dasyuridae)

Види родини:

- Д'ЯВОЛ СУМЧАСТИЙ
ТАСМАНІЙСЬКИЙ
- КВОЛЛ
- ЩУР СУМЧАСТИЙ ГРЕБНЕХВОСТИЙ
- КУНИЦЯ СУМЧАСТА
- КУНИЦЯ СУМЧАСТА КАРЛИКОВА
- КУНИЦЯ СУМЧАСТА СМУГАСТА
- МИША СУМЧАСТА ГРЕБНЕХВОСТА
- МИША СУМЧАСТА ЖОВТОНОГО
- МИША СУМЧАСТА ПІВНІЧНА
- ТАФА
- ТУШКАНЧИК СУМЧАСТИЙ



- **Родина ЦЕНОЛЕСТОВІ (Caenolestidae)** До цієї родини відносяться невеликі звіри, що нагадують американських опосумів і що зустрічаються в Південній Америці. Зовні ценолести нагадують щурів або землерийок. Довжина тіла 10—13 см, приблизно такої ж величини хвіст. Голова подовжена, очі невеликі. Хутро буре, щільне і м'яке. У родині 3 роди. Рід еквадорських ценолестов (Caenolestes) налічує 5 видів; всі вони населяють гірські ліси Анд, в основному в межах Еквадору. Два інших роду мають по одному виду. Перуанський ценолест (Lestoros inca) живе в гірських лісах на півдні Перу, піднімаючись до висот 3500—4200 м. Чилійський ценолест (Rhyncholestes gaphanurus) водиться в лісах помірного клімату на півдні Чилі і на о-ві Чилое. Всі ценолестові дуже погано вивчені.

